



# Arqueología de la sopecha

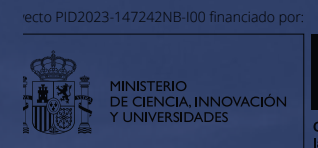
Fabulaciones  
trasatlánticas



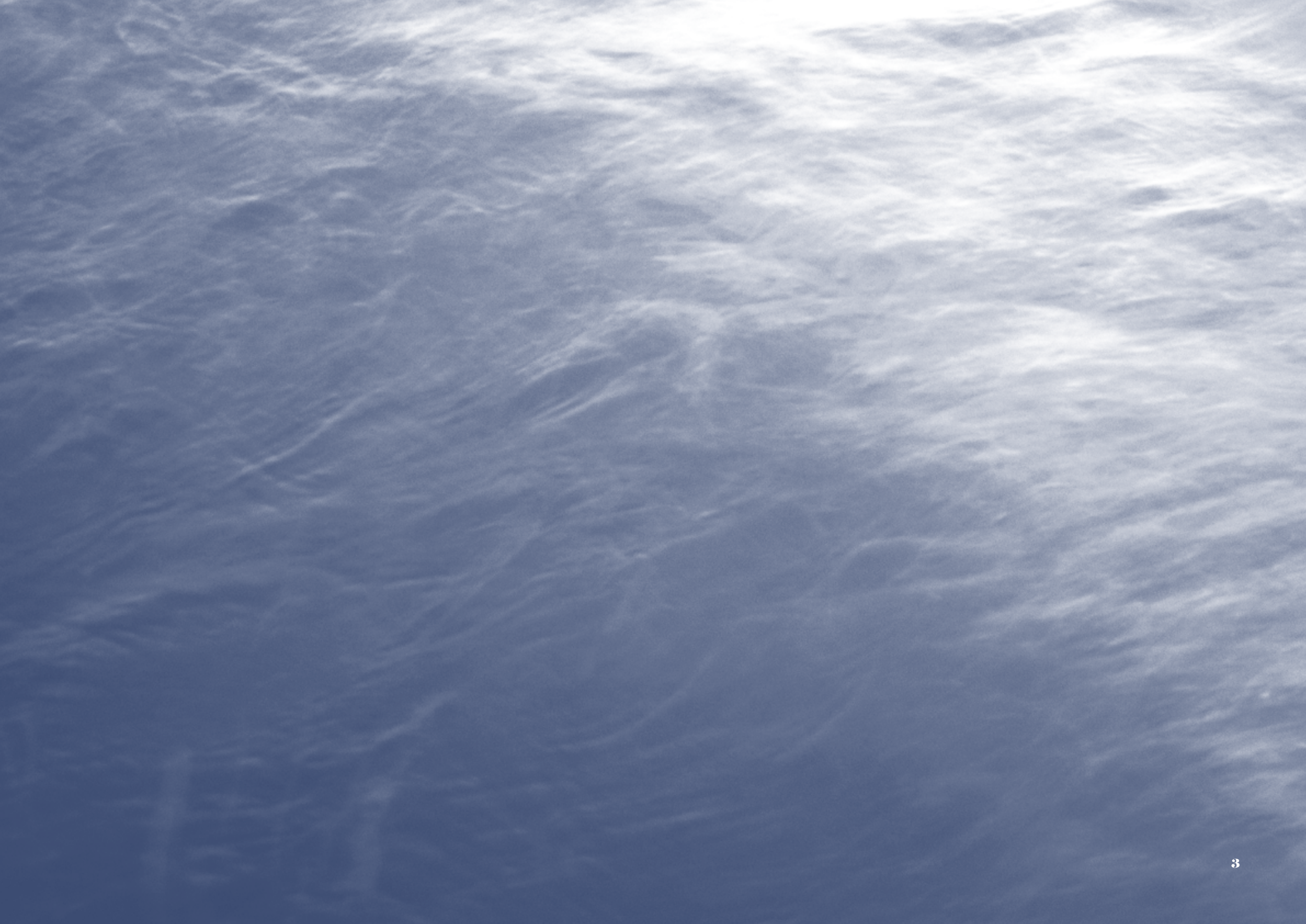


**Arqueología de la sospecha.  
Fabulaciones trasatlánticas  
24/10/2024 — 23/02/2025**

**Salas 3 y 4, Casa del Lago UNAM  
Ciudad de México, México**









**Introducción      p. 5-6**

**Artistas      p. 7-46**

**Alonso Alarcón <sup>(MEX)</sup>      9-14**

**Nina Höchtl <sup>(AUS-MEX)</sup>      15-18**

**/javi moreno <sup>(ESP)</sup>      19-24**

**O.R.G.I.A <sup>(ESP)</sup>      25-30**

**O.R.G.I.A <sup>(ES)</sup> + Naomi Rincón <sup>(MEX)</sup>      31-34**

**Naomi Rincón Gallardo <sup>(MEX)</sup>      35-40**

**Daniel Tejero <sup>(ESP)</sup>      41-46**

**Performance      p. 47-54**

**Lukas Avendaño <sup>(MEX)</sup>      49-50**

**Nina Hoechtl <sup>(AUS-MEX)</sup>      51-52**

**Alonso Alarcón <sup>(MEX)</sup>      53-54**

**Fotos de sala      p. 55-56**

**Semblanzas      p. 57-58**

**Créditos      p. 60**



¿Cuándo podrán aquellxs que se han convertido  
en personas casi sin mundo sentirse como en casa?

Ariella Azoulay, *Historia potencial*.

Most of all, when can those made near-worldless feel  
at home?

Ariella Azoulay, *Potential History*.

## Comienza

aquí el recorrido por una

exposición colectiva. Quizá no. Empieza

aquí el resultado de una conversación

trasatlántica. Aunque tampoco exactamente.

No encontrarán ninguna pieza arqueológica,

a pesar del título. Pasearán entre un

conjunto de obras cuyo

hilo conductor es

la sospecha: un motor

explosivo que derriba relatos

monumentales, que desata chismes imposibles y concreta

fábulas a partir de los sedimentos —y también los detritos—

de vidas y deseos no contados —de muchas mujeres; de

las tortilleras y lenchas, los jotos y las maricas;

de los morochos, los prietos y los pardos—.



Las piezas son  
todas producciones imaginarias que,  
a través de diferentes estrategias como la fabula-  
ción crítica, la especulación feminista-cuir o la parodia,  
buscan señalar un presentimiento compartido: una sospecha que  
desconfía del sesgo colonial, patriarcal, racista, clasista y ho-  
móforo de las fuentes de la gran Historia. El resultado es una exhi-  
bición de piezas –algunas individuales, otras tantas colectivas– cuya  
lectura conjunta, comparada, o enfrentada, imagina otro tipo de rela-  
to. Un relato sospechoso en el que caben restos, que acoge sobras  
y resguarda algunas huellas, pero sobre el que también recae  
la sospecha de la falta: la del Atlántico Negro, la de  
la esclavitud racial, la de la responsabilidad  
contemporánea de la herida colonial y su  
linaje, la de la transformación y  
la reparación.

El diálogo entre lxs artistas participantes comenzó en octubre de 2022,  
en el marco de la creación de la Red Internacional de Investigación  
“Itacate: sobras transatlánticas”: un grupo de trabajo que reúne  
investigadorxs, profesorxs, estudiantes y artistas de México y España.  
El interés principal de la Red, que es también el impulso de esta  
muestra, toma en consideración el potencial de la creación artística  
contemporánea como un elemento clave para la comprensión de las disputas  
actuales sobre la construcción  
de la historia. Una herramienta, también divertida y placentera, para  
reivindicar la oscuridad a la que históricamente han sido consignadas  
tantas formas de vida humanas y no humanas, arrinconadas en los márgenes  
de lo visible y lo narrado.

Tengan un buen recorrido y siéntanse como en casa.

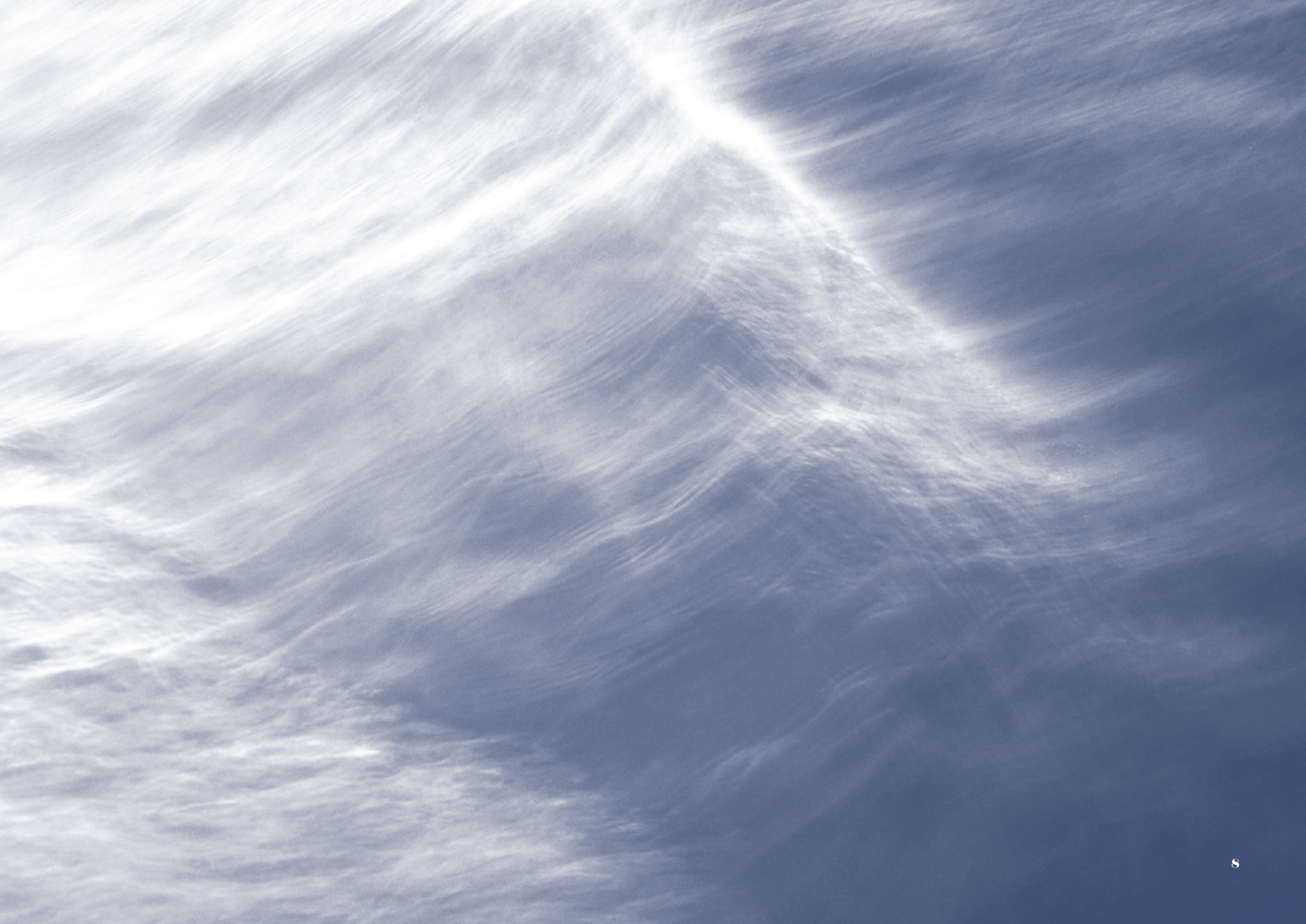
Rían Lozano, comisaria de la exposición.





**ARTISTAS**







# Alonso Alarcón



Alonso Alarcón<sup>(MEX-BRA)</sup> 2024. *Coreografías pardas: reversos de la herida colonial*. Instalación, medidas variables.  
Grabación zapateados: Jóvenes Zapateadores. Diseño sonoro: Sergio Reynoso. Costura de trajes: Cruz del Carmen Ramírez Gil.  
Dibujo de mapas: Laureana Martinez Figueroa.



“Pardo: que es sospechoso,  
sin definición clara”.

Diccionario del Español de México.

El territorio que hoy conocemos como Veracruz, fue el lugar por el que desembarcó la expedición encabezada por Hernán Cortés y donde se instaló el primer ayuntamiento, fundado a la usanza española, el 22 de abril de 1519. Aquel desembarco fue, también, el punto de arranque de la mezcla de expresiones de culturas indígenas – como los totonacos–, con las prácticas musicales mestizas del sur de la península ibérica y las huellas de la matriz negra africana transportadas con los cuerpos de personas esclavizadas.

El interés por esta maraña de gestos, expresiones y sonidos provenientes de ambas orillas del Atlántico, es el origen de la pieza *Coreografías Pardas*: una obra que se pregunta por la inscripción de las heridas y las herencias coloniales. La instalación, mediante la yuxtaposición de diferentes texturas, colores y sonidos, propone la imagen de “lo pardo” como invitación abierta a la sospecha, frente a las historias homogeneizantes y a la rigidez de las ficciones esencialistas. Los zapateados transatlánticos son una fabulación coreográfica que activa espacialidades, trayectorias y vínculos, que esboza los rastros del travestismo ancestral en las danzas de la cultura popular en América Latina.





















# Nina Höchtl



Nina Höchtl<sup>(AUS-MEX)</sup> 2025. *PENACHO VS PENACHO: verde esmeralda resplandeciente.* Performance. En colaboración con  
Andrés Guadarrama<sup>(MEX)</sup> y Alberto Montes Zarate<sup>(MEX)</sup>



En las últimas décadas México ha hecho reclamos reiterados al gobierno de Austria para la devolución del que se ha convertido en uno de los objetos más emblemáticos de la historia de los saqueos coloniales: el “Penacho de Moctezuma” conservado en el Weltmuseum de Viena. El penacho, cuyo nombre en náhuatl es quetzalapanecáyotl, es un ejemplo único del quehacer plumario mesoamericano. En 2012, especialistas del Weltmuseum (Austria) y del INAH y la UNAM (México) coincidieron en su frágil estado de conservación y concluyeron que todavía no existe una tecnología capaz de anular las vibraciones que provocaría su transporte por agua, tierra o aire y los consecuentes efectos dañinos sobre la materialidad de la obra. ¡Qué sospechoso! Esta instalación reúne dos de las cuatro ediciones del proyecto *PENACHO VS PENACHO* en el que Nina Hoechohl ha buscado, desde 2011, cuestionar y poner en movimiento el quetzalapanecáyotl y las complejas y cambiantes relaciones de poder y deseos que lo acompañan. La tercera edición, el performance *Verde esmeralda resplandeciente*, se estrenó en el programa público de esta exposición el 22 de febrero de 2025 en Casa del lago. Cada etapa del proyecto presenta un combate especulativo en torno al quetzalapanecáyotl: la lucha entre el original y la copia, la lucha por la protección de aves (el quetzal, el cuco, la cotinga y la espátula rosada), y la lucha contra el impulso del esencialismo genético. ¡La lucha sigue!







1953

Nationalmuseum für Anthropologie,  
Mexiko Stadt  
Museo Nacional de Antropología,  
Ciudad de México



KAUM  
GEFÄHRDET  
EN MENOR  
RIESGO  
DE EXTINCIÓN



1971

Demonstration - heutiges Weltmuseum Wien  
manifestación - actualmente Museo del Mundo Viena

VOM  
AUSSTERBEN  
BEDROHT  
EN PELIGRO  
CRÍTICO  
DE EXTINCIÓN





Nina Höcht1 (AUS-MEX)

2021

*PENACHO VS PENACHO: Edición 2078*

Cartel, medidas variables

Pág. anterior:

Nina Höcht1 (AUS-MEX)

2011

*PENACHO VS PENACHO: El legado transcultural*

Videos, 16' 58'' y 3' 38''



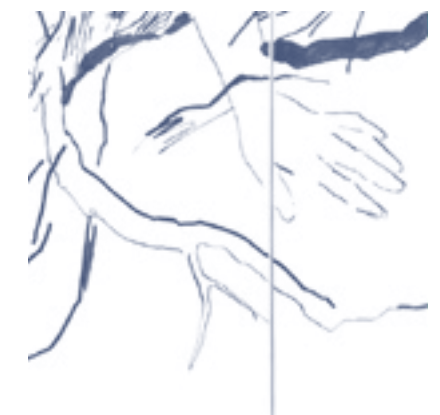
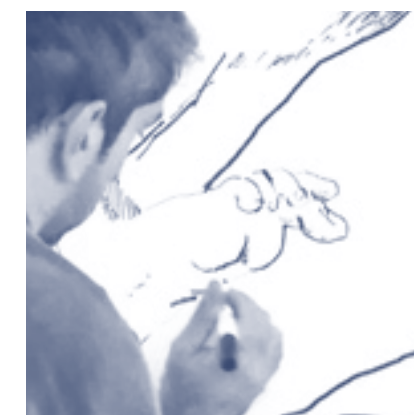
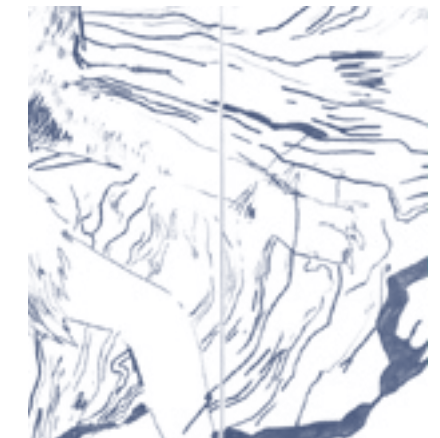
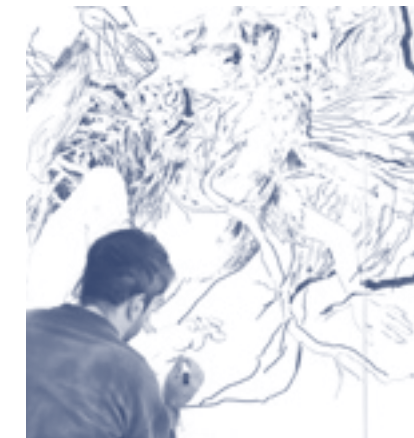
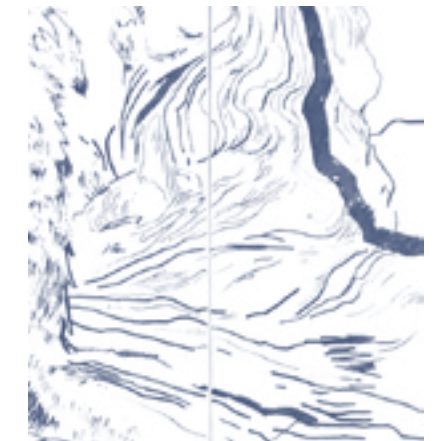
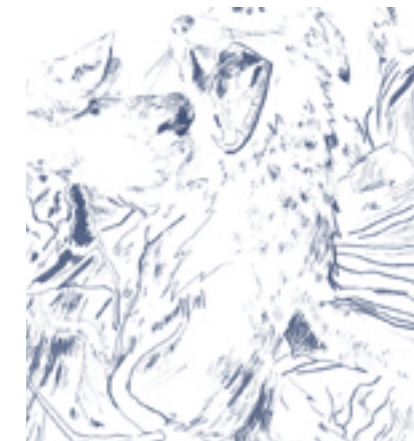
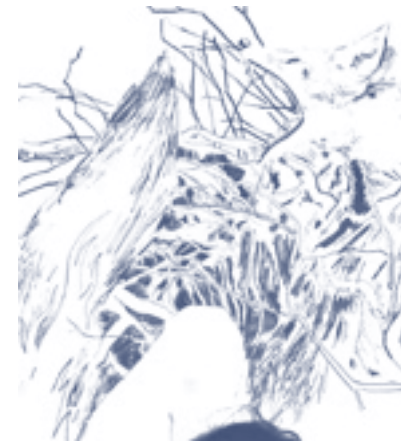
# /javi moreno



/javi moreno<sup>(ESP)</sup> 2024. *Lupercalia nahua. Azotar y cuiliar.* Vinilo de impresión y audio, medidas variables.  
Voces: Uriel Vides y / javi moreno.



*Lupercalia Nahua. Azotar y cuiliar* es un proyecto que fabula seres, ancestralidades y trances extáticos a partir del encuentro de las simbiosis coloniales; imágenes que, se sospecha, nunca existieron, nunca se contaron o que, quizá, están por ocurrir. Un relato a dos voces donde un chavo coyote, devoto de Xochipilli y Huehucóyotl, y un iniciado en los misterios lupercales en honor al dios romano Fauno, narran un encuentro sexual y espiritual. La extrema porosidad y sensorialidad de la experiencia ritual plantea otros encuentros astrales entre imperios de ambos lados del océano. El resultado es una fantástica alebrijeización ante la cual la historia oficial y sus archivos se quedan estrechos. Este relato visual encuentra, en cambio, en el cuaderno de bitácora un refugio pasajero para algunos esbozos imaginados de seres límbicos. La pieza surge de un trabajo previo con el investigador mexicano Óscar González. El resultado es esta obra mural en la que / javi moreno crea imágenes de alebrijes aberrantes: un bestiario divino que imagina un relato encontrado en este proceso arqueológico fabulado. La pieza se completa con una audioguía de meditación para entrar en un mundo faunificado y coyotizado, donde todas las fronteras han sido desbordadas.















HVE  
HVE  
COYOTE











# O.R.G.I.A

Beatriz Higón

Carmen G. Muriana

Tatiana Sentamans

O.R.G.I.A<sup>(ESP)</sup> 2010-2024. *Ajuar funerario para petite mort [daga para petite mort II]*. Latón, 23 x 8,5 x 5 cm.



Museo Natural de Historia—MNH

2010-...

Museo Natural de Historia es, en palabras de las propias artistas, una aventura arqueológica que busca indicios sobre sexualidades ausentes en la historia del Antiguo Egipto. Con ese juego de palabras, O.R.G.I.A nos invita a pensar cómo desordenar los procesos de naturalización de la historia y cómo, a la vez, sospechar de los procesos de legitimación del conocimiento, incluidos los que se consolidan en las paredes de los museos y mediante sus modos de exhibición. Además, nos dan las herramientas para hacerlo. Con este juego de formato, que también podemos leer como un ajuste de cuentas, las artistas ofrecen una historia que, pese a ser imposible de constatar, resulta verosímil en términos visuales y narrativos: una historia de la sexualidad de esa gran civilización imperial. Pese a ser la única obra de la exhibición que no remite a la historia colonial americana, este proyecto o, más bien, su modo de hacer, ha inspirado y ha dado nombre al conjunto de la exposición. Aquí empieza este viaje arqueológico de la sospecha. Bienvenidxs.

Beso de tornillo I (juntar las lenguas)

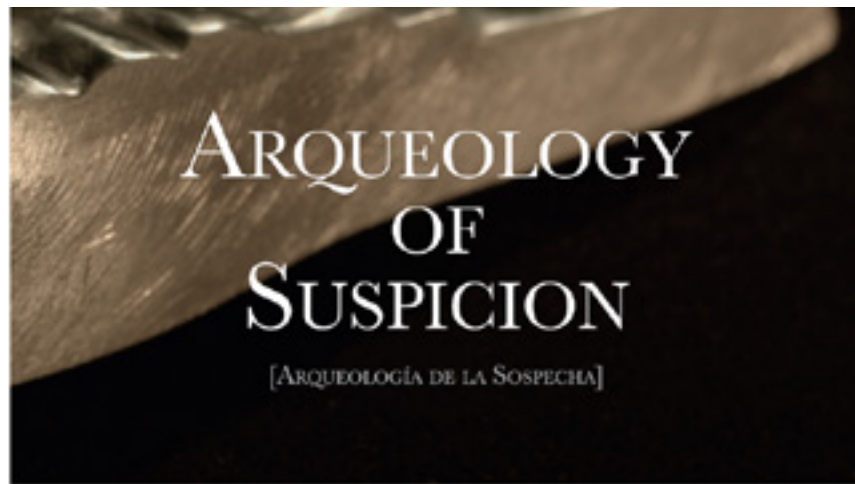
2023

Si las metodologías son herramientas que nos sirven para hacer cosas, ¿cuáles necesitamos para operar desde perspectivas críticas?, ¿cómo las usamos para conectarnos con nuestras genealogías feministas y de la diversidad sexual?, ¿cuáles son útiles para trabajar de manera colectiva?, ¿cómo nos afectan sus condiciones materiales (su composición, su peso, su diseño, o los cuerpos y geografías partícipes de su producción)?, ¿qué pasa si no nos valen tal y como son?, ¿o si necesitamos usarlas para hacer otras cosas?, ¿o si queremos ponerlas al servicio de nuestros deseos?, ¿de qué manera podemos repensar las ya existentes y utilizarlas de otras formas?, ¿podemos inventarnos otras?

O.R.G.I.A

*Beso de tornillo I* forma parte de la serie fotográfica del proyecto «SLH — Sostener Las Herramientas»: una propuesta de investigación y producción artística que invita a repensar los usos de las herramientas que crean formas y sentidos. Las herramientas en este caso son, de manera literal, aquellas con las que las propias artistas trabajan en el taller: un martillo, una llave, las tijeras, un destornillador. Pero las herramientas también son las figuras retóricas —metáforas, sinécdoques— mediante las cuales interpretamos, producimos y ponemos en palabras el conocimiento. El beso de tornillo conecta, además, con la propuesta de lenguas entrelazadas, transmisoras de placer, dolor y secretos —también sospechas— que atraviesa esta propuesta expositiva colectiva.





en los ciclos del Nilo que lubrica Egipto



donde la heteronormatividad se rompe y otros orificios se abren



dándonos paso en nuestro viaje transversal por la historia.



escenas de sexo y placer.



\*Horus and Apep (funeral bed for petite navel)  
\*Horus y Apep (cama para funeral para petite navel)  
2014

O.R.G.I.A (ESP)

2017-2018

*Arqueology of Suspicion*

Vídeo digital a color sonORIZADO, 3' 46''

Derecha:  
O.R.G.I.A (ESP)

2023.

*Beso de tornillo I [juntar las lenguas]*

Fotografía a color sobre textil

y marco de aluminio,

200 x 300 cm.









O.R.G.I.A.<sup>(ESP)</sup> 2022-2024. *En los anales de la historia 0*. Alabastro y hierro, 12 x 9 x 9 cm.





O.R.G.I.A (ESP)  
 2024  
*Segundo borrador para  
 Patlache: hablar la lengua  
 ancha de las camioneras*  
 Instalación,  
 medidas variables





# Naomi Rincón + O.R.G.I.A



O.R.G.I.A<sup>(ESP)</sup> y Naomi Rincón Gallardo<sup>(MX)</sup> 2024. *Primer borrador para Patlache.* Video-nstalación, medidas variables.



Patlache. Im patlache ca tlaelcihuatl, cihuatl xipine,  
tepule, chonehua, mihua, atehua. Mocihuapotiani,  
mocihuaicniuhtiani, mocicihuapiltiani, cicihuapile.  
Oquichnacayo, oquichtlaque, ooquichtlatoa,  
ooquichnenemi, tetentzone, tomio, tzotzoyo.  
Tepatlachhuia, mocihua-icniuhtia. Aic monamictiznequi.  
Cenca quincocolia, ayel quimittaz in oquichitli.  
Tlatetzauia.

En esta detallada descripción de *El Códice Florentino*, la Patlache es definida como una mujer asquerosa, dueña de pene y testículos, una mujer que habla y camina como varón, una mujer hirsuta que se hace amiga de otra mujer y practica el amor lésbico. Una mujer que escandaliza. Los Borradores para Patlache conforman dos instalaciones que surgen de la conversación trasatlántica mantenida durante más de un año por el colectivo O.R.G.I.A y Naomi Rincón Gallardo. El ensamble obtenido imagina dos figuras revelación del sincretismo lencho trasatlántico. Una de ellas recoge la herencia precolombina que asocia la disidencia sexual con el detritus y la descomposición. Es una figura que a su vez, en su cualidad compostable, asegura la fertilidad de nuestros suelos. La Patlache tiene ojos-vulva de latón colado, su mano amasa el

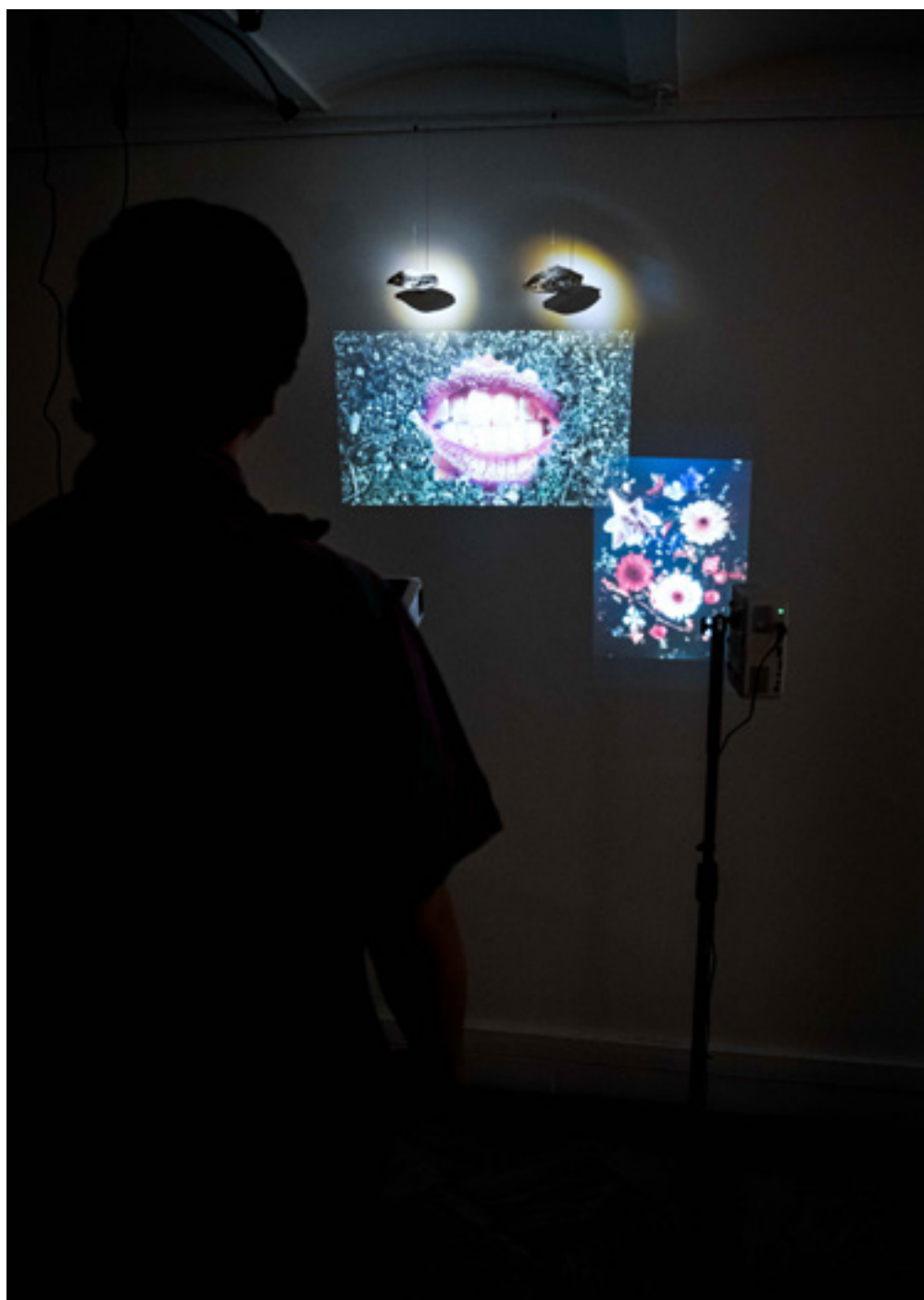
compost en el que se revuelven flores, y se amalgaman caracoles y gusanos. Con la boca mastica caucho y escupe inmundicias mientras declama en lenguas: tlaelcihuatl, atehua, barbas, pelos, tlatetzauia. El *Segundo borrador para Patlache* (O.R.G.I.A, 2024) también define sus rasgos en latón y habla la lengua de las camioneras. Sus dos bocas enseñan hileras de dientes metálicos. Con ellas las dos orillas se unen en un beso torcido y neumático de gran tonelaje, a través del cual el placer y el secreto –el chisme, la sospecha– se vehiculan entre los dos territorios y su historia colonial.











Naomi Rincón Gallardo<sup>(MEX)</sup> y O.R.G.I.A<sup>(ESP)</sup>  
 2024  
*Primer borrador para Patlache*  
 Video-instalación, medidas variables







# Naomi Rincón Gallardo

Naomi Rincón Gallardo (MEX) 2024. *Piedra I*. Escultura con mecatrónica, 109 x 73 x 75 cm.



*Versos de porquería* es un ejercicio fabulatorio de excavación y resurrección que en su título alude al Tzocuicatl: un canto mortuorio prehispánico, de alusiones escatológicas, cuya finalidad es drenar el hedor y la inmundicia, acompañando la putrefacción del cuerpo y su posterior cremación. El escenario lleva al público a una geografía neocolonial del espanto para conocer a su protagonista: una Cihuateteo bastarda, heredera de las antiguas guerreras mexicas que morían durante el embarazo o el parto. Esta mujer-divina se ha convertido en una pepenadora/ buscadora que, excavando en tierra baldía, recupera residuos de cuerpos y cascajo cultural. Está acompañada por una banda de zopilotes; un animal al que las epistemes mesoamericanas atribuyen cualidades purificantes y conectoras (entre el cielo, la tierra y el inframundo). El video se completa con la aparición de un personaje secundario. Es también una figura híbrida, una mezcla entre Tlaltecuhltli (la deidad náhuatl que siembra, engulle y digiere cadáveres como metáfora del ciclo de regeneración) y un cuerpo femenino basurizado que ha sido desenterrado. Ésta última, en su trance, transporta las energías de los cuerpos al inframundo, donde una banda de criaturas mortuorias realiza un ritual colectivo de cuidados, ingestión y horror; una revuelta post-mortem de fragmentos que reclaman el placer y el contacto, mientras rechazan la muerte causada por las violencias necropolíticas.











Naomi Rincón Gallardo<sup>(MEX)</sup>  
 2021  
*Versos de porquería*  
 Video HP, 23' 54''



Naomi Rincón Gallardo<sup>(MEX)</sup>  
*Piedra I*  
 Escultura con mecatrónica,  
 109 x 73 x 75 cm.





Naomi Rincón Gallardo<sup>(MEX)</sup>  
 2021  
*Versos de porquería*  
 Video HP, 23' 54''







# Daniel Tejero



Daniel Tejero<sup>(ESP)</sup> 2024. 26/07/2024 // 18:30. Instalación, medidas variables



Esta pieza surge del uso reversible de los objetos como una propuesta para la sanación poética de la herida colonial trasatlántica. Su punto de partida es el estudio de las distintas formas generadoras de las relaciones sociales ajenas al modelo heteronormativo, abordado desde el estudio de la cultura BDSM

(Bondage, Disciplina, Dominación, Sumisión, Sadismo y Masoquismo) y su potencia para configurar otras formas de dar y recibir placer. Para ello, el artista ha tomado como referente formal un elemento de la cultura popular mexicana, el atrapanovios: un juguete-trampa, de forma cilíndrica, confeccionado en palma trenzada de colores vivos que atrapa el dedo de la persona que acepta ser parte del juego.

Desviado su función original, aumentado de tamaño y producido en poliéster monocromático, el objeto acaba transformado en un saco de bondage para inmovilizar los brazos. La instalación de este elemento central, junto a otros objetos utilizados en la escena sexual, está acompañada y enmarcada por dos fotografías tomadas por el artista en un performance. De este modo el artefacto y su instalación muestran

al público lo que se ha quedado después de la acción -una sesión BDSM- para plantear una (posible) vía especulativa de unión entre los dos territorios: la búsqueda de un placer supracultural, basado en un consenso; un pacto que sirva de bálsamo ficcional para la herida. Un artefacto que, como los cantes de ida y vuelta, viaje entre placeres, quejíos y deseos trasatlánticos.







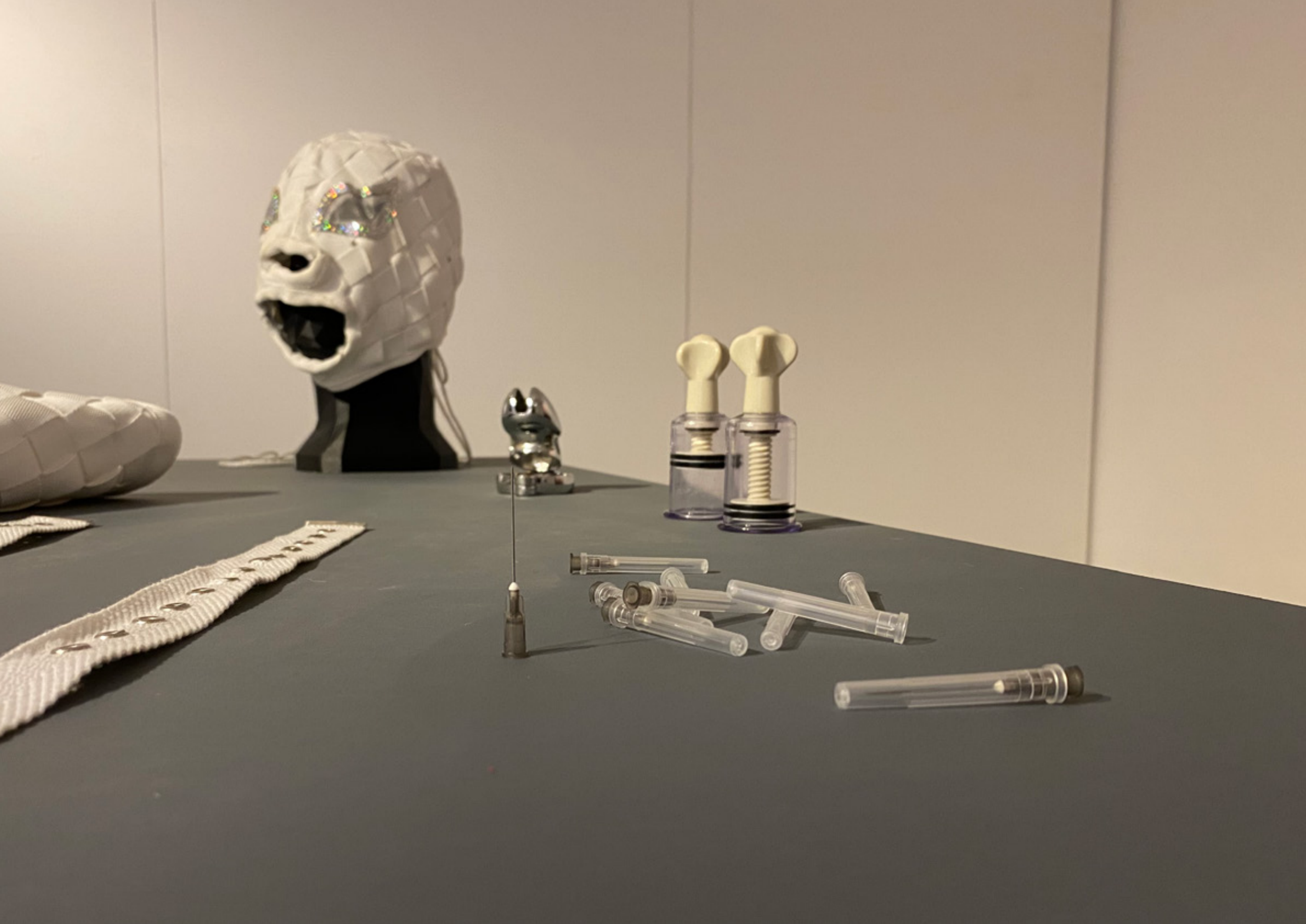










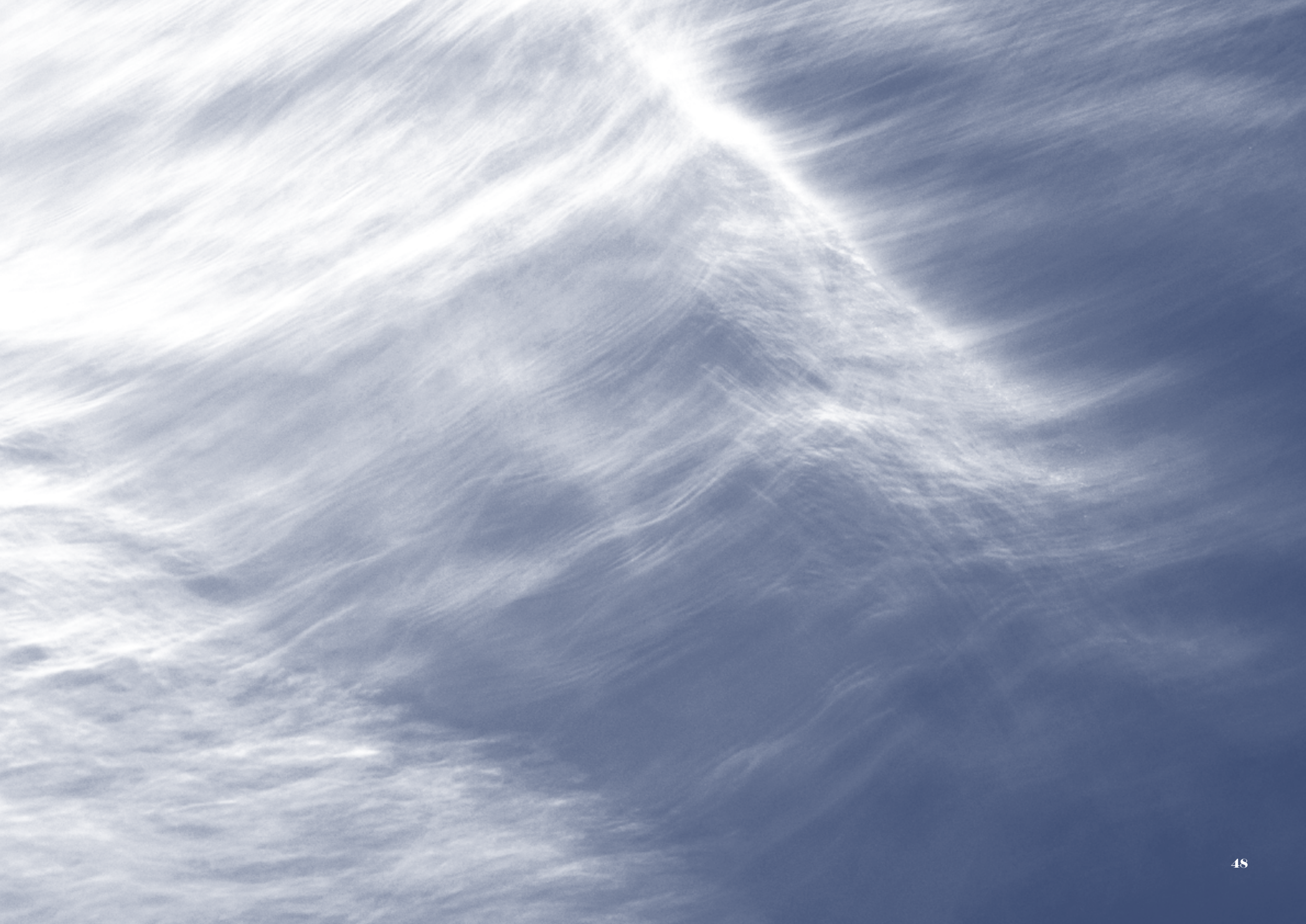




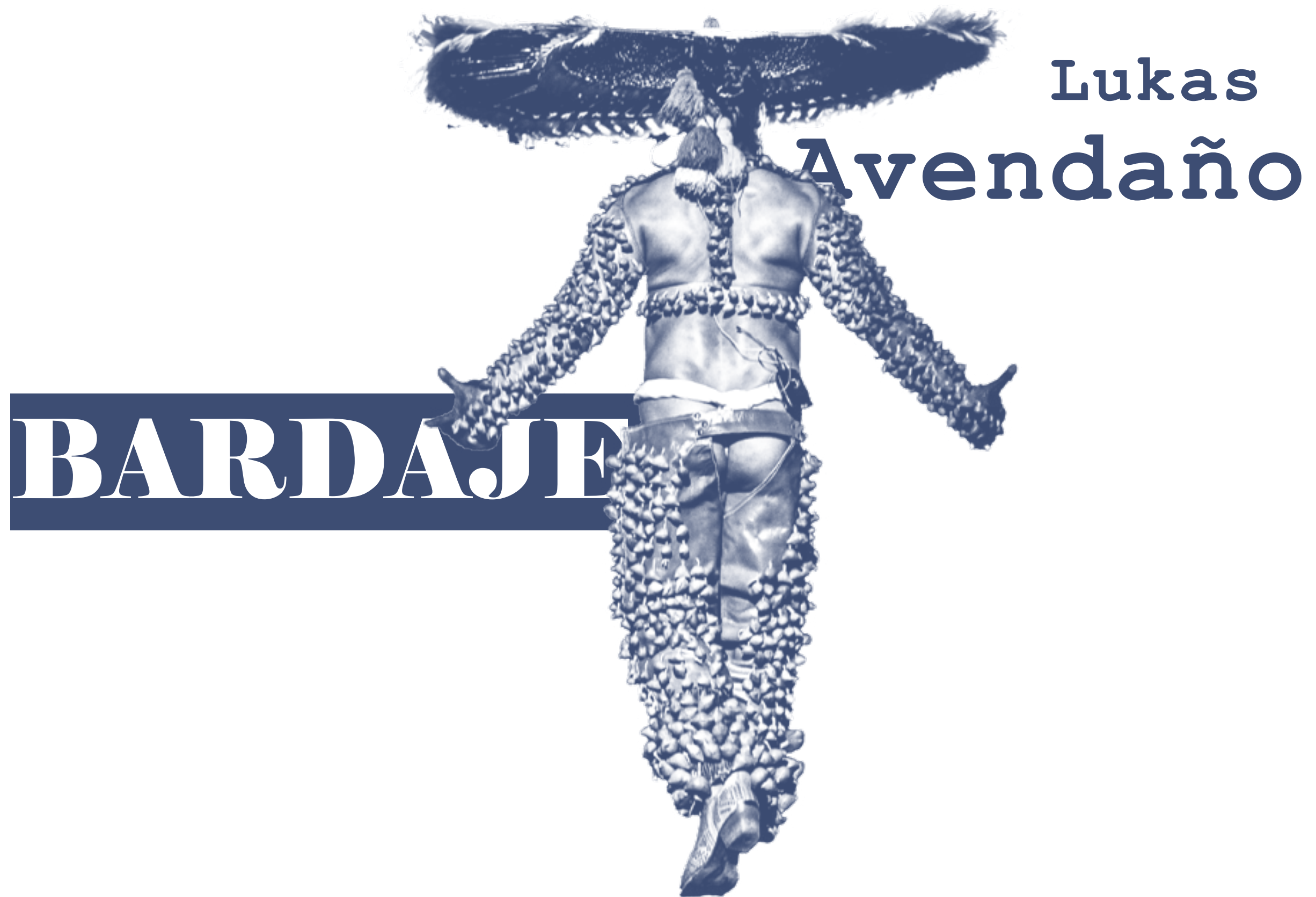
The background of the image is a high-resolution aerial photograph of the ocean. The water is a deep, vibrant blue, and the surface is covered in a dense pattern of small, white-capped waves, giving it a textured, almost fibrous appearance. The lighting is bright, creating a strong contrast between the dark blue water and the white foam of the waves. The overall effect is one of vastness and dynamic movement.

**PERFORMANCE**



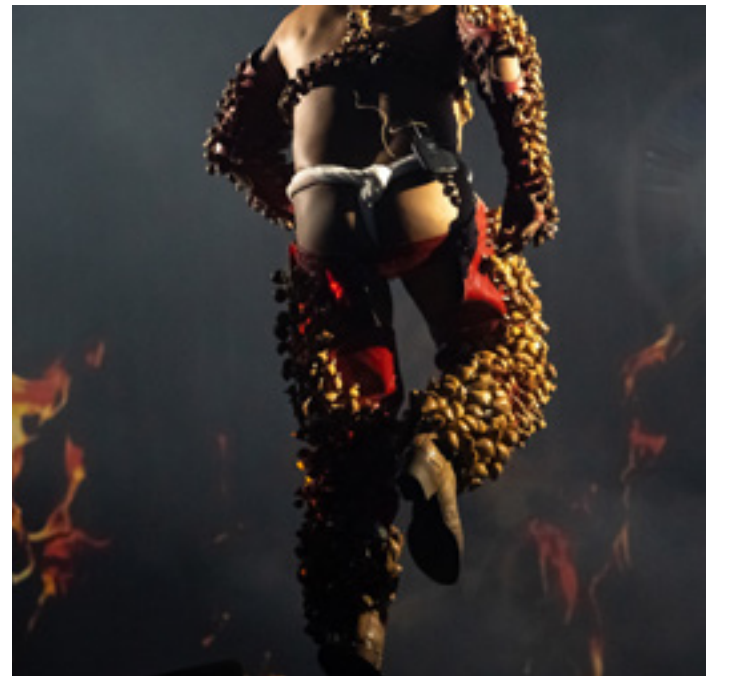






Lukas Avendaño<sup>(MEX)</sup> 2025. *BARDAJE*. Performance. Escenografía digital: Óldo Erréve<sup>(MEX)</sup>







Nina  
Höchtl

# PENACHO vs PENACHO:

verde esmeralda  
resplandeciente



Nina Höchtl<sup>(AUS-MEX)</sup> 2025. *PENACHO VS PENACHO: verde esmeralda resplandeciente*. Performance. En colaboración con Andrés Guadarrama<sup>(MEX)</sup> y Alberto Montes Zarate<sup>(MEX)</sup>







# JÓVENES ZAPATEADORES



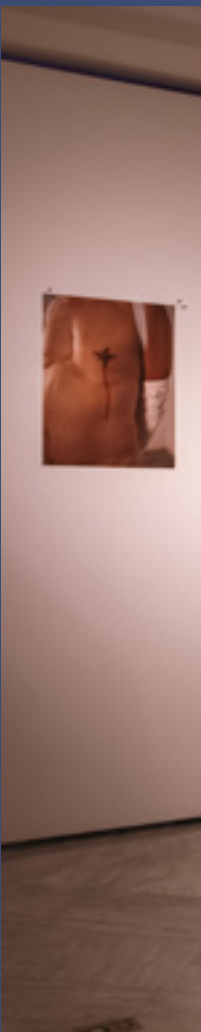
Alonso  
Alarcón+  
Nandy  
Luna  
y Yesenia  
Castillo

Alonso Alarcón<sup>(MEX-BRA)</sup> 2020-2024, con Nandy Luna y Yesenia castillo<sup>(MEX)</sup> (Jóvenes Zapateadores).















# SEMBLANZAS

**Alonso Alarcón**<sup>(MEX)</sup> es coreógrafo, curador e investigador de danza. Investigador posdoctorante en Danza del PPGDan/Programa Institucional de Pós-Doutorado en la Universidade Federal do Rio de Janeiro (UFRJ). Doctor en historia del arte por la UNAM, maestro en artes escénicas por la Universidad Veracruzana y licenciado en educación artística. Ha realizado 60 coreografías y giras por Europa, Asia y Latinoamérica con su compañía Ángulo Alterno desde el año 2000.

**Lukas Avendaño**<sup>(MEX)</sup> es un artista de performance, coreógrafo y antropólogo mexicano, que se asume como muxe. Licenciado en Antropología por la Universidad Veracruzana donde también realizó estudios en la Facultad de Danza. Miembro del Sistema Nacional de Creadores de Arte del Sistema de Apoyos a la Creación y Proyectos Culturales (SACPC).

**Nina Höchtl**<sup>(AUS-MEX)</sup> es artista visual, investigadora, curadora y docente. Desde el Centro de Investigaciones y Estudios de Género (CIEG) de la Universidad Nacional Autónoma de México (UNAM) concibe y practica la investigación como un ejercicio transdisciplinario. [ninahoechtl.org](http://ninahoechtl.org)

**Rían Lozano**<sup>(MEX-ESP)</sup> es historiadora del arte y doctora en filosofía. Investigadora del Instituto de Investigaciones Estéticas de la UNAM y miembro del proyecto Mujeres en Espiral. Su trabajo se centra en el análisis, desde la cultura visual y los feminismos, de prácticas culturales a-normales (no normativas) y sus conexiones con la pedagogía, la acción política, las visiones desde los sures y el análisis crítico de las herencias culturales.

**/ javi moreno**<sup>(ESP)</sup> es Doctor en Bellas Artes y Profesor Titular en la Facultad de Bellas Artes de Altea de la Universidad Miguel Hernández. Es investigador y artista visual en el grupo FIDEX, integrado



dentro del Centro de Investigación en Artes (CÍA). Actualmente investiga sobre paradigmas mágicos para la creación artística desde perspectivas cuir y ecologistas. Ha trabajado con diversas galerías de arte y su obra se ha mostrado en numerosas muestras nacionales e internacionales.

**O.R.G.I.A**<sup>(ESP)</sup> es un colectivo artístico transfeminista formado en 2001 e integrado por Carmen G. Muriana, Beatriz Higón y Tatiana Sentamans, profesoras e investigadoras de CÍA-UMH. Algunos de sus proyectos más emblemáticos han sido recogidos en comisariados de tesis y publicaciones especializadas, reconocidos en selecciones competitivas, y producidos por instituciones públicas a nivel nacional e internacional. [orgiaprojects.org](http://orgiaprojects.org)

**Naomi Rincón Gallardo**<sup>(MEX-EEUU)</sup> es una artista visual e investigadora que vive y trabaja entre

Ciudad de México y Oaxaca. Doctora por la Academia de Bellas Artes de Viena (PhD in Practice Program). Desde una perspectiva feminista descolonial y cuir, su trabajo audiovisual fabrica narrativas de deseo y disidencia frente a procesos contemporáneos de despojo y violencia heteropatriarcal en contextos neo-coloniales. [naomirincongallardo.net](http://naomirincongallardo.net)

**Daniel Tejero**<sup>(ESP)</sup> es Catedrático de Escultura y artista visual en el grupo FIDEX, integrado dentro del Centro de Investigación en Artes (CÍA) en la UMH. Sus líneas de investigación se enfocan en la práctica artística, la instalación escultórica, así como en el arte y el pensamiento social en la actualidad. En su trayectoria investigadora de más de dos décadas, en los últimos años se ha especializado en los estudios culturales y de género, así como en la visibilización política de los placeres periféricos o ajenos a la norma social.

**Óscar González**<sup>(MEX)</sup> es profesor-investigador de la Universidad Autónoma de Ciudad de México, Profesor de la asignatura de la Facultad de Ciencias Políticas y Sociales de la UNAM. Es integrante de la Red de feminismos descoloniales.







**EXPOSICIÓN**

Arqueología de la sospecha. Fabulaciones trasatlánticas  
24/10/2024 – 23/02/2025  
Salas 3 y 4, Casa del Lago UNAM  
Ciudad de México, México

**Organiza y produce**

Red Internacional Itacate:  
– Universidad Nacional Autónoma de México: Centro de Investigaciones y Estudios de Género, Instituto de Investigaciones Estéticas, Casa del Lago UNAM  
– Universitat Miguel Hernández: Grupo de Investigación FIDEX (Figuras del Exceso y Políticas del Cuerpo)

\* Esta publicación es un resultado del proyecto Reimaginar el fondo\*. La creación artística contemporánea en la revisión crítica de herencias culturales (Ministerio de Ciencia, Investigación y Universidades del Gobierno de España, 2024-2027, PID2023-147242NB, UMH-UNAM). Ha sido producida en el Centro de Investigación en Artes (FIDEX, LAB 1) y en los talleres de la Facultad de Bellas Artes de Altea de la UMH.

**Comisaria**

Rían Lozano

**Artistas**

Alonso Alarcón, Lukas Avendaño, Nina Höchtl, / javi moreno, O.R.G.I.A (Beatriz Higón, Carmen G. Muriana, Tatiana Sentamans), Naomi Rincón Gallardo, Daniel Tejero

**Coordinación museográfica**

Beruz Herrero

**Montaje**

Casa del Lago

**PUBLICACIÓN**

Arqueología de la sospecha. Fabulaciones trasatlánticas  
  
**Edita**  
Universitat Miguel Hernández

**Dirección**

/ javi moreno

**Textos**

Rían Lozano, Alonso Alarcón, Nina Höchtl, / javi moreno, O.R.G.I.A (Beatriz Higón, Carmen G. Muriana, Tatiana Sentamans), Naomi Rincón Gallardo, Daniel Tejero

**Fotografías**

de los artistas

**Diseño**

Beatriz Higón  
/ javi moreno  
Jana Viudes (Alejandra Viudes)

**Maquetación**

Jana Viudes (Alejandra Viudes)

**Agradecimientos**

A todas las personas que han colaborado en este proyecto y a todo el equipo humano de la Universidad Nacional Autónoma de México y de la Universidad Miguel Hernández que lo han hecho posible.

**ISBN: 978-84-09-81191-5**

Licencia Creative Commons  
Atribución-NoComercial-CompartirIgual  
4.0 Internacional





