

UNIVERSIDAD MIGUEL HERNÁNDEZ

FACULTAD DE MEDICINA

TRABAJO DE FIN DE GRADO EN TERAPIA OCUPACIONAL



UNIVERSITAS
Miguel Hernández

Título del trabajo de fin de grado: Abordaje desde Terapia ocupacional para la inclusión de niños y niñas con Trastorno del Espectro Autista en aulas ordinarias

Autor/a: Noelia Velasco Verdú



Tutor/a: Maria de las Nieves Martínez Ruiz

Departamento y área: Departamento de patología y cirugía

Curso académico: 2023-2024

Convocatoria: Mayo

Resumen	3
Abstract	4
1. Introducción	5
2. Objetivo	12
3. Desarrollo de la guía	13
3.1 Población a la que va dirigida	13
3.2 Herramientas o fuentes de información consultadas	13
3.3 Estructura de la guía	13
I. Portada	13
II. Índice	13
III. Introducción	14
IV. Dificultades del niño/a con TEA	14
V. Terapia Ocupacional y su abordaje en los colegios	14
VI. Anexos	19
4. Estrategias de difusión	19
4.1 Mensajes claves de difusión	19
4.2 Objetivo a comunicar	20
4.3 Público a quien comunicar	20
4.4 Listado de actividades de comunicación	20
4.5 Recursos, medios y cronograma de comunicación	21
5. Referencias bibliográficas	22
Anexos	26
Anexo I	26
Anexo II	33
Anexo III	35

Resumen

El presente trabajo se trata de una guía informativa para los docentes de colegios, cuyo principal objetivo es dar a conocer la figura de la Terapia Ocupacional en la escuela y por consiguiente en informar a los profesionales de los centros escolares sobre posibles adaptaciones y estrategias que se pueden implementar en el aula, teniendo en cuenta la presencia de niños y niñas con Trastorno del Espectro Autista en aulas ordinarias.

Se hace referencia a los diferentes problemas sensoriales que pueden darse en este colectivo de niños/as, los cuales repercuten en la conducta en el aula y por consiguiente en el rendimiento académico.

Es por ello, que esta guía va dedicada a favorecer la inclusión de niños y niñas con Trastorno del Espectro Autista en el aula y en los diferentes espacios del colegio, como son los pasillos, el aseo, el recreo y el comedor, así como proporcionar estrategias para actuar frente a posibles situaciones, adaptar el entorno y el material, estructurar el aula e implementar rutinas para entrenar habilidades y potenciar la autonomía de los alumnos/as en el entorno escolar.

Palabras clave

Trastorno del Espectro Autista, Terapia Ocupacional, Procesamiento sensorial, inclusión y escuela.

Abstract

The present work is an informative guide for school teachers, whose main objective is to introduce the figure of Occupational Therapy in the school and consequently to inform professionals in school settings about possible adaptations and strategies that can be implemented in the classroom, taking into account the presence of children with Autism Spectrum Disorder in ordinary classrooms.

Reference is made to the different sensory issues that may arise in this group of children, which affect behavior in the classroom and consequently academic performance.

Therefore, this guide is dedicated to promoting the inclusion of children with Autism Spectrum Disorder in the classroom and in different areas of the school, such as hallways, bathrooms, playground and the school canteen, as well as providing strategies to address possible situations, adapt the environment and materials, structure the classroom, and implement routines to train skills and enhance the autonomy of students in the school environment.

Keywords

Autism Spectrum Disorder, Occupational Therapy, Sensory Processing, Inclusion and School.

1. Introducción

El trastorno del espectro autista (TEA) es una afección neurológica y del desarrollo cuyas características comienzan a observarse desde la niñez. Afecta en cómo una persona se comporta, interactúa con otros, se comunica y aprende. ¹

Los síntomas que presenta un niño/a con Trastorno del Espectro Autista pueden variar, pero tienen en común ciertas deficiencias tales como las que se reflejan en los criterios diagnósticos según el Manual Diagnóstico y Estadístico de los Trastornos Mentales (DSM-V); Deficiencias en la comunicación y en la interacción social, patrones restrictivos y repetitivos de comportamiento, intereses o actividades.²

Existen diferentes niveles de gravedad del Trastorno del Espectro Autista (TEA) según el DSM-V y se diferencian 3 grados en lo referente a la comunicación social y los comportamientos restringidos y repetitivos. El grado 1 se clasifica en “necesitar ayuda”, el grado 2 en “necesitar ayuda notable” y el grado 3 en “necesitar ayuda muy notable”. Todos se relacionan por la dificultad en comunicación, interacción social, organización y planificación.²

Los trastornos del procesamiento sensorial, se relacionan directamente con el trastorno del espectro autista. La integración sensorial hace referencia al proceso por el cual el cerebro recibe, procesa y organiza la información sensorial captada por los 8 sentidos que lo comprenden; sistema vestibular, propioceptivo, interoceptivo, vista, oído, tacto, gusto y olfato. Los niños con TEA, pueden presentar dificultades en la integración sensorial, lo que significa que presentan déficits en procesar y organizar la información sensorial recibida del entorno. ³

De esta manera, los estímulos que se reciben son mal interpretados, lo que conlleva a una hiperrespuesta o hiporrespuesta frente a estímulos sensoriales, lo cual hace referencia a respuestas atípicas dadas frente a los diferentes estímulos, indicando un estado de alerta bajo o elevado. La hipersensibilidad se refleja mostrando una respuesta intensa y exagerada frente, por lo que el estado de alerta aumenta. La hiposensibilidad refleja una respuesta de insuficiente intensidad y el estado de alerta es más bien bajo. ⁴ Las principales dificultades que podemos encontrar son varias, teniendo en cuenta las respuestas atípicas que se pueden dar en las ocupaciones diarias y las relacionadas con el rendimiento académico.

En relación a la disfunción del procesamiento sensorial, se describen cuatro perfiles sensoriales; buscador, evitativo, sensitivo y registro. El perfil de buscador, se caracteriza por buscar activamente estímulos sensoriales, siendo curiosos y exploradores. En contraste, el perfil evitativo tiende a evitar estímulos desagradables y prefiere entornos más tranquilos. El perfil sensitivo, destaca por ser altamente sensible frente a estímulos sensoriales, ya que se percatan de estímulos sutiles que otros pasan por alto. Por último, el perfil de registro, se caracteriza por ser sensible frente a estímulos sensoriales, y poseer buena capacidad para registrar y procesar la información recibida, siendo observadores y recordando eventos sensoriales con facilidad.

En los sistemas sensoriales que comprenden el proceso de integración sensorial, se presencian ciertas problemáticas. En relación al sistema propioceptivo, hace referencia a la capacidad de percibir la posición del cuerpo, la planificación motora y la fuerza requerida para las actividades. ⁵ Estos problemas se pueden dividir en dos; discriminación propioceptiva y búsqueda de sensaciones propioceptivas. La discriminación propioceptiva, se caracteriza por la ausencia de conciencia sobre la posición del cuerpo, tono muscular bajo y dificultad para presenciar la fuerza y precisión necesaria. La búsqueda de sensaciones

propioceptivas, se manifiesta en los niños/as al no controlar la intensidad en acciones motoras gruesas como saltar, caminar, empujar o morder, lo que conlleva a la clasificación de comportamientos como agresivos o destructivos. ⁶

El sistema vestibular, hace referencia a la capacidad para mantener el equilibrio, la postura y coordinar los movimientos del cuerpo y se pueden dar diferentes reacciones. La hipersensibilidad o inseguridad gravitacional implica una reacción exagerada del movimiento por lo que el estado de alerta se eleva, lo cual puede verse reflejado en la ausencia de explorar el entorno, ansiedad cuando no está en contacto con el suelo o miedo a tirarse por columpios, ya que prefieren actividades que no impliquen movimiento. Ser hiposensible indica una reacción exagerada a explorar el ambiente. Estos niños suelen hacer acrobacias peligrosas, trepar o correr sin parar. Esta necesidad de buscar continuamente estímulos fuertes, se relaciona con el aprendizaje académico. ⁷

El sistema interoceptivo hace referencia a las sensaciones internas del organismo, relacionadas con estados corporales y emocionales. La interocepción, relacionada con la corteza insular, detecta las señales recibidas por nuestro organismo. Los niños/as con TEA tienen dificultades para interpretar su bienestar físico y mental. Esta problemática puede ocasionar problemas de salud al no reconocer las señales internas y vitales como son comer, hidratarse, hacer sus necesidades o manejar emociones. Ser hiposensible implica no reconocer señales internas, reaccionar intensamente frente al dolor y no presenciar estados de hambre, sed y autorregulación emocional. Ser hipersensible hace referencia a una mayor sensibilidad frente a las señales del organismo, lo cual conlleva a un estado de alerta elevado. Los niños/as reaccionan experimentando sed y hambre con frecuencia, baja tolerancia al dolor y dificultad para autorregular su estado emocional. ⁸

El sistema táctil, abarca sensaciones como el dolor, la temperatura o la presión, lo cual está relacionado con la motricidad fina y el desarrollo del esquema corporal. Ser hipersensible hace referencia a estados de nerviosismo y miedo/rechazo frente a situaciones que impliquen tacto o roces de familiares o compañeros, frente a texturas o cambios repentinos de temperatura, desencadenando reacciones agresivas o de rechazo, afectando en actividades diarias como el cepillado de dientes o el corte de uñas. Los problemas de percepción táctil también dificultan la manipulación y discriminación de objetos, así como localizar objetos sin visión. Todo ello desencadena una incompatibilidad con el ámbito académico.⁹

El sistema auditivo, hace referencia a la capacidad de escuchar y reaccionar frente a estímulos que produzcan fuentes de sonido. Por una parte, ser hipersensible significa reaccionar de manera exagerada ante ruidos intensos, lo que conlleva a una conducta evitativa en lugares con mucha gente donde el sonido sea elevado. En este caso, el niño puede reaccionar cubriéndose las orejas con las manos y puede parecer distraído. Al ser hiposensible, se reacciona de manera contraria y el niño/a tiende a hablar o a gritar. A nivel escolar, esta respuesta provoca falta de atención y concentración.¹⁰

El sentido de la vista, permite observar y explorar el entorno, permitiéndonos identificar colores, personas, tamaños y formas. Ser hipersensible hace referencia a reacciones de desagrado frente a luces fuertes, brillos o la luz del sol. Las reacciones que se pueden dar son taparse los ojos y evitar lugares en los que las luces sean muy molestas para ellos.

El sentido del gusto y del olfato están relacionados con la alimentación puesto que nos permiten identificar olores, sabores y texturas. Los niños/as que reaccionan de manera hipersensible, suelen presentar hiperselectividad alimentaria, dificultad para tolerar y

procesar nuevos alimentos, principalmente sólidos. Además, tampoco toleran olores de colonias o ambientadores de modo que muchos sabores u olores resultan repulsivos para ellos.

En los niños/as con TEA también pueden surgir dificultades relacionadas con la comunicación verbal y no verbal y en las relaciones sociales. La comunicación suele no ser recíproca con los demás, evitan miradas y el contacto físico. Son frecuentes también la presencia de patrones repetitivos como las ecolalias (repetir palabras, frases o preguntas sin funcionalidad). El lenguaje comprensivo también se ve alterado, por lo que hay dificultad a la hora de seguir indicaciones u órdenes verbales. Empatizar con los demás y comprender las emociones de otros también es una problemática presente. Todas estas acciones, en el ámbito escolar pueden ocasionar rechazo por parte de otros niños.¹¹

Los niños/as con TEA, también presentan conductas atípicas que dificultan su día a día como realizar movimientos involuntarios y repetitivos, lo cual conduce a movimientos estereotipados sin funcionalidad, cuyo principal objetivo se basa en autorregular su estado de alerta, dando aleteo de brazos, mecerse a ellos mismos o dar palmadas.¹² Por otro lado, tampoco planifican y organizan de manera adecuada las actividades, lo cual conlleva a una mala gestión de la frustración. Los cambios que son novedosos producen estados de nerviosismo, por lo que en general no se adaptan a ciertas situaciones. Es por ello que se debe dar importancia a las rutinas tanto en casa como en el colegio. Todo esto afecta de manera directa en el rendimiento académico y en las actividades escolares, por lo que es necesario intervenir desde Terapia Ocupacional.

La teoría de la integración sensorial es una teoría desarrollada por la Terapeuta Ocupacional Jean Ayres. Esta teoría se trata de un modelo conceptual de Terapia Ocupacional el cual se centra en explicar la relación entre déficits en la interpretación de sensaciones del cuerpo, el ambiente, dificultades académicas y de aprendizaje motor. Sus principios se han utilizado para entender y tratar las diferencias sensoriales en personas con Trastorno del Espectro Autista, entre otras condiciones. Enfocó su teoría en los sentidos vestibular, propioceptivo y táctil.

Desde Terapia Ocupacional, nos interesa abordar este diagnóstico, ya que a medida que los niños con TEA crecen, surgen dificultades en las áreas del desempeño ocupacional. Los terapeutas ocupacionales mejoran la integración sensorial a través de actividades que estimulan los sentidos y por lo tanto mejoran la capacidad para procesar y organizar la información sensorial. Dentro de estas actividades, se incluyen entre otras actividades el juego.^{3,13}

La teoría de la integración sensorial fue creada para abordar problemas de aprendizaje mediante la evaluación del Terapeuta ocupacional a nivel motor, psicosocial y sensorial. La práctica de la terapia ocupacional en los colegios está creciendo cada vez más y es por ello que el rol del Terapeuta ocupacional dentro del entorno escolar se considera una figura imprescindible tanto para el niño como para los profesionales y la familia. Incluir la Terapia Ocupacional en la escuela aporta muchos beneficios, como son potenciar la autonomía en las principales ocupaciones, entrenar habilidades para un mayor rendimiento escolar y capacitar al entorno, equipo docente y familias entre otras funciones. De esta manera, se logra favorecer la inclusión de los niños que presenten necesidades educativas. El Terapeuta ocupacional, analiza la actividad y el contexto, evalúa al niño y las demandas de la actividad, además de observar las actividades diarias. Es por ello que la intervención del Terapeuta

Ocupacional en la escuela tiene una gran relevancia en cómo se desenvuelven los niños/as en el aula.^{14, 15}

Existen diversas metodologías específicas para niños con autismo que se pueden emplear en la enseñanza escolar, como son la anticipación visual, pictogramas, método TEACCH, Montessori, sistemas alternativos y aumentativos de comunicación como PECS y sistema natural asistido. Estos métodos de enseñanza pueden servir de gran ayuda a la hora de aumentar las habilidades comunicativas, visuales y favorecer la autonomía y la conducta en el aula. Sin embargo, el papel de los Terapeutas Ocupacionales proporciona más estrategias como son la adaptación del entorno y actividades, estrategias sensoriales y de comunicación y la estructuración del aula, acordes a las necesidades de los niños, proporcionándoles una mayor autonomía y habilidades.^{16,17}

Existen leyes para la inclusión educativa del alumnado con discapacidad. La ley Orgánica 2/2006, 3 de Mayo de educación incluye artículos relacionados con el alumnado que presenta necesidades educativas especiales derivadas de discapacidad o trastornos de conducta. Esta ley determina que la educación inclusiva será acorde a principios de inclusión, no discriminación e igualdad en el acceso a la permanencia en el sistema educativo. De esta manera, se determina que las personas con discapacidad tienen derecho a una educación inclusiva, gratuita, de calidad y en igualdad de condiciones que los demás.¹⁸ Debido a que esta guía trata sobre dar a conocer la figura del Terapeuta ocupacional en la escuela, también existen otras órdenes en las que se incluye dicha figura, las cuales son; Orden 20/2019, 30 de Abril y Resolución de 14 de Noviembre de 2022. Estas leyes, por consiguiente, favorecen la inclusión de niños con TEA en las aulas ordinarias.

Esta guía se realiza con el propósito de dar a conocer cómo actuaría la figura del Terapeuta Ocupacional en la escuela. Es por ello que se va a aportar una guía sobre cómo hacer frente a los comportamientos atípicos y características de los niños/as con TEA, así

como dar a conocer las diferentes estrategias y pautas que se pueden poner en práctica para favorecer la inclusión de estos niños/as. Con esta guía pretendemos ofrecer información sobre lo que un Terapeuta ocupacional podría aportar en el entorno escolar. Este colectivo de niños oscila desde los 3 años hasta los 7 años, lo que abarcaría desde inicios de educación infantil hasta inicios de educación primaria, ya que es la edad más adecuada para intervenir a tiempo, prevenir y detectar posibles diagnósticos en caso de que no se hayan detectado. Es importante informar al profesorado de infantil y de primaria sobre cómo actuar frente a posibles situaciones, adaptaciones y estructuración del aula, la importancia de las rutinas y estrategias sensoriales. Es por ello que el rol del Terapeuta ocupacional es clave en este proceso y puede servir de gran ayuda a los profesionales. De este modo, se pretende favorecer la autonomía del alumno/a, su participación y autorregulación dentro de un contexto escolar ordinario y no específico.

2. Objetivo

El objetivo general es conseguir que esta guía llegue al máximo número de personas posibles, principalmente a profesionales de centros escolares. El fin de esta guía trata de proporcionar información, pautas y estrategias a los profesionales de infantil y primaria sobre cómo actuar frente a la presencia de niños/as con TEA en aulas ordinarias.

Entre los objetivos específicos se busca informar a los profesionales sobre cómo modificar el entorno, la tarea, el material y el ambiente para una mayor inclusión. Además, también se pretende favorecer la autorregulación, la autonomía, las habilidades y la participación en el ámbito escolar ordinario. Por lo tanto, se dará a conocer el rol del Terapeuta Ocupacional en la escuela y los beneficios que dichos abordajes conllevan.

3. Desarrollo de la guía

3.1 Población a la que va dirigida

Esta guía informativa va dirigida generalmente a los docentes de los colegios. Sin embargo, pese a haber tenido en cuenta que la edad de la población de niños y niñas con TEA oscila desde los 3 hasta los 7 años, todos los docentes del colegio pueden beneficiarse y adquirir conocimientos sobre la información proporcionada y la figura del Terapeuta Ocupacional en la escuela.

3.2 Herramientas o fuentes de información consultadas

En relación a las fuentes de información consultadas para la elaboración de la guía, se ha consultado información a través de artículos en diferentes bases de datos como PUBMED, SCOPUS y SCIELO.

También se han revisado revistas científicas, otras guías informativas y portales webs específicos sobre el tema seleccionado.

3.3 Estructura de la guía

La explicación más específica de la información proporcionada estará adjunta en el

ANEXO I.

I. Portada

II. Índice

III. Introducción

En la introducción se aporta información sobre; qué es el Trastorno del Espectro Autista, los síntomas que presentan y la clasificación en grados según el DSM-V. También se hace referencia a la relación que existe con los trastornos del procesamiento sensorial, los ocho sentidos que comprenden este proceso y los perfiles sensoriales.

IV. Dificultades del niño/a con TEA

En relación a las dificultades que presentan los niños y niñas con TEA, se proporciona información sobre las reacciones que se pueden dar como respuesta a la interpretación de los diferentes estímulos, los cuales repercuten en el rendimiento académico.

V. Terapia Ocupacional y su abordaje en los colegios

A lo largo de la presente guía informativa se van a dar ejemplos para llevar a cabo el abordaje en los diferentes espacios. Sin embargo, dichos abordajes se tendrán que valorar y tener en cuenta en función del perfil de cada niño/a.

Para abordar las dificultades de los niños con TEA en un entorno ordinario, los Terapeutas Ocupacionales nos centramos en adaptar, proporcionar pautas y estrategias sensoriales, estructurar el aula e implementar rutinas y pautas en los diferentes espacios para favorecer la autonomía y fomentar habilidades.

Los espacios más comunes del colegio son; pasillos, aulas, patio, comedor y aseos.

En primer lugar, se deberá tener en cuenta la *accesibilidad cognitiva*, la cual hace referencia a la accesibilidad del entorno para poder desplazarse fácilmente, siendo importante tenerlo en cuenta para la orientación de niños/as con TEA. Para ello se implementarán pictogramas.¹⁹

Para la estructuración del espacio, cada zona deberá estar indicada mediante apoyos visuales como pictogramas, el lugar, espacio o material del que se trata.¹⁹

Por otra parte, una herramienta de utilidad son *llaveros de anticipación o rutinas*, que contienen fichas enfocadas a las necesidades de cada niño proporcionando información clave, sirviendo como apoyo a la comunicación.²⁰

Abordaje en los pasillos

Colocar pictogramas señalizando la planta y nombre del espacio del que se trata en cada puerta.

Se evitará el uso excesivo de exposiciones y pósters.

Abordaje en el aula

- **Estructuración temporal del aula**

Es crucial darle importancia a las rutinas para organizar y anticipar las actividades diarias.²¹ Por ello, se deberá implementar una rutina (ejemplo adjunta en el anexo I)

Para la organización del día, habrá disponible una agenda en la que se reflejará la fecha, el tiempo y las actividades que se realizarán a lo largo del día.

En el pupitre individual del alumno/a se dispondrá de una agenda individual, anticipando y organizando las tareas.

También se colocarán varios paneles con pictogramas simulando situaciones como “pedir permiso”, “ir al aseo” o “jugar con el compañero”.²²

Otros recursos a utilizar son el uso de relojes visuales para la gestión del tiempo²³ y disponer de aplicaciones gratuitas como “Dictapicto” para facilitar la comunicación a través de pictogramas.

También es importante avisar al niño/a con antelación cuando vayan a sonar ruidos fuertes/inesperados.

- **Estructuración física del aula**

Para la estructuración física del aula, cada zona estará indicada con pictogramas que indiquen el lugar/material del que se trata. Las zonas que se deberán *tener en cuenta* serán las siguientes;

Para la zona de trabajo es recomendable colocar al niño/a cerca del profesor y de la pizarra, sentado en un extremo pero sin estar aislado completamente.

Una buena opción es colocar las mesas en forma de “U”.^{25,28}

Es importante establecer un rincón de la calma que se completará con diferentes materiales para favorecer la autorregulación y la conducta.^{21,24, 25}

También se debe implementar una zona de juegos, dedicada al tiempo libre.

- **Estrategias propioceptivas en el aula**

Se implementarán materiales como; cojines sensoriales, ladrillos de plástico, cintas elásticas en las patas de las sillas, herramientas sensoriales como pelotas estrujables, uso de pelota terapéutica o balancines.²⁵

- **Estrategias vestibulares en el aula**

Actividades que impliquen movimiento; dar saltos por el aula, levantarse de vez en cuando para andar o columpiarse sobre un balancín.²⁵

- **Estrategias a nivel táctil en el aula**

Actividades que impliquen tacto; jugar con diferentes texturas, moldear figuras/letras de plastilina, esconder objetos y encontrarlos por tacto, dar masajes con un compañero o dibujar con las manos o los pies. ²⁶

- **Estrategias a nivel auditivo en el aula**

Implementar tapones o auriculares que aíslen del sonido.

Colocar gomas o pelotas en las patas de las sillas y de las mesas

Colocar al niño/a con TEA alejado de ventanas y puertas. ^{25, 27}

- **Estrategias visuales en el aula**

Colocar cortinas blancas, optar por una luz tenue y evitar colocar pósters en paredes. ²⁸

- **Estrategias olfativas en el aula**

Evitar el uso de ambientadores y velas, horas de limpieza, colocar el café sobre la mesa y la basura lo más alejada posible. ²⁸

Abordaje en el recreo

El recreo, es el espacio exterior fundamental para el desarrollo infantil, donde los niños/as exploran y desarrollan habilidades. Se deben tener en cuenta diferentes pautas y adaptaciones. ²⁹

Señalizar los espacios con pictogramas, describiendo la zona.

Presencia de un equipo de profesionales responsables proporcionando la ayuda necesaria.

- **Estrategias sociales en el recreo**

Elaborar actividades guiadas paso a paso y utilizar apoyos visuales para la comprensión de las normas.

Desvanecer la ayuda según el niño/a vaya adquiriendo habilidades y una mayor autonomía.³⁰

- **Estrategias vestibulares en el recreo**

Incitar al niño/a con TEA al uso de columpios y toboganes,

Favorecer actividades grupales; saltar a la comba, jugar al pilla pilla...

- **Estrategias táctiles en el recreo**

Poner en práctica actividades como manipular elementos naturales; hierba, césped, hojas, arena, piedras o agua.²⁶

Abordaje en los aseos

En los aseos, se desarrollan habilidades para fomentar la autonomía en la higiene.

En este espacio se señalarán con pictogramas las secuencias de actividades; “hacer pipí” “hacer caca” y “lavarse las manos”

Se implementará un acaparador de cascada y pictogramas que indiquen la temperatura del agua “fría” - “caliente”.

Abordaje en el comedor

El comedor, es un espacio en el cual se desarrollan gran cantidad de habilidades, por lo que se proponen herramientas para facilitar la conducta.³¹

Colocar al niño siempre en el mismo sitio y cerca del profesional.²⁵

Anticipar al alumno/a mediante imágenes el menú del día y mantenerlo hasta el final.

Colocar gomas o pelotas en las patas de las sillas y de las mesas.^{32, 33}

Colocarán tapetes individuales para evitar el ruido de los vasos, platos y cubiertos y proporcionarán cubiertos cuyos mangos contengan fundas de silicona.

Poner en práctica para todo el grupo del uso de un *semáforo del ruido*, destinado a reducir el ruido en la sala.³³

VI. Anexos

En los Anexos adjuntos en la guía, se proporcionan recursos para la correcta adaptación de los espacios, en este caso pictogramas individuales y secuencias de actividades que se dan diariamente. Además, también se han aportado aplicaciones gratuitas y de fácil acceso relacionadas con la gestión del tiempo y medios de comunicación.

4. Estrategias de difusión

4.1 Mensajes claves de difusión

Los mensajes clave de difusión serán los siguientes; Proporcionar información sobre el autismo, sus síntomas y los grados del diagnóstico. Se aportará información sobre los posibles problemas sensoriales que los niños/as con TEA presentan y su influencia en el aula junto al rendimiento académico. Mediante esta guía se dará a conocer el papel que desempeña un Terapeuta ocupacional en el colegio, cómo adaptar el entorno y proporcionar pautas y estrategias sensoriales para facilitar la conducta.

4.2 Objetivo a comunicar

El principal objetivo a comunicar se basa en informar de la existencia de esta guía y su divulgación en caso de interés, así como proporcionar dicha información al mayor número de personas posibles.

4.3 Público a quien comunicar

La guía va generalmente dirigida a los profesionales de centros escolares. Sin embargo, también será de fácil acceso para todo el público que esté interesado, como pueden ser otros profesionales, familiares o estudiantes.

4.4 Listado de actividades de comunicación

Las actividades de comunicación que se implementarán se dividirán en formato digital y físico.

Formato digital

Para la divulgación digital, se tendrán en cuenta los diferentes métodos y recursos disponibles de manera gratuita y de fácil acceso como son las redes sociales para difundir la presente guía; “Instagram”, “Facebook” y “Twitter”. También se elaborará un vídeo explicativo basado en la información aportada y se publicará en portales como “youtube” y “tiktok”.

Por otro lado, también será de utilidad publicarla en portales webs específicos.

Formato físico

Para la divulgación física, se pondrán en práctica una divulgación presencial a través de comunicaciones orales en conferencias, congresos de Terapia ocupacional y mediante charlas informativas proporcionando la guía a los profesionales en diferentes colegios de la comunidad valenciana, en la provincia de Alicante. Se

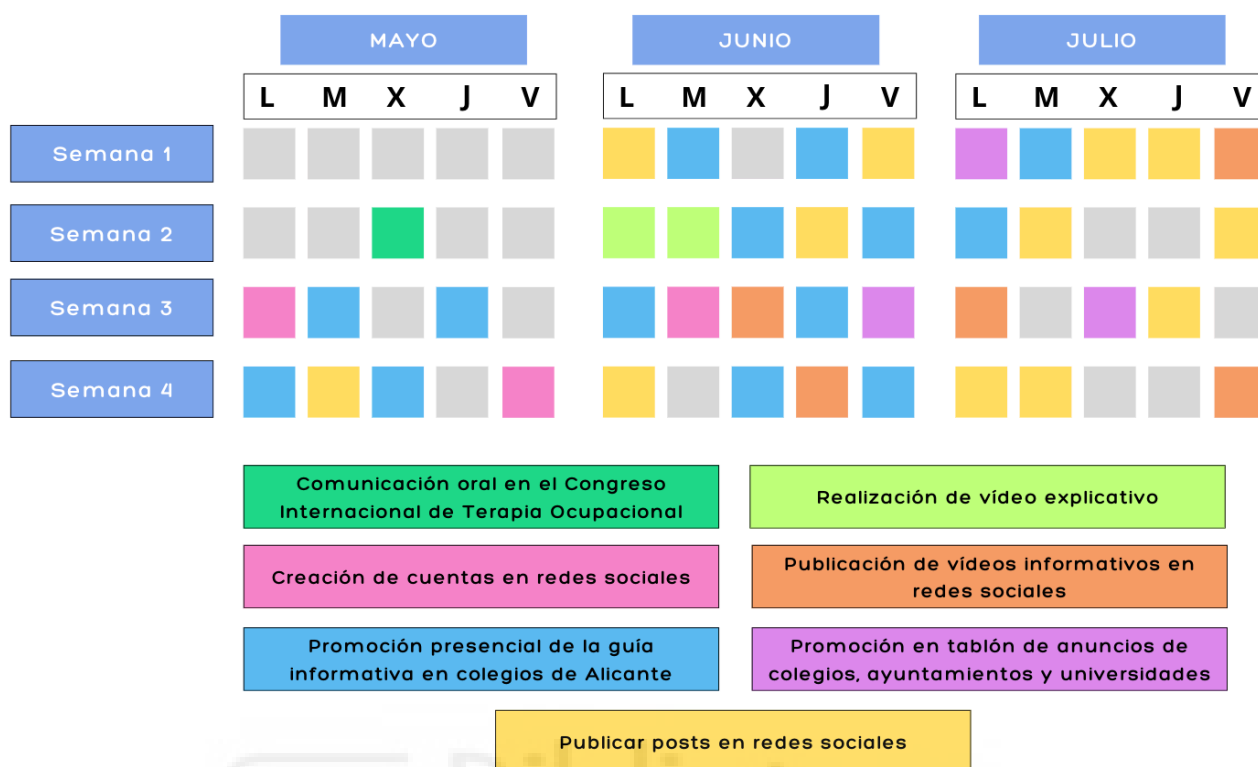
elaborará un Power Point incluyendo la información, proporcionando la guía informativa impresa o mediante un código QR. En el caso de la comunicación oral en el congreso, se elaborará un póster. Otro método es publicar dicha información en tabloneros de anuncios presentes en colegios, ayuntamientos y universidades.

Las actividades que se van a realizar para la divulgación de la información serán las siguientes;

- Crear cuenta en redes sociales “Instagram”, “Facebook”, “Twitter”, “Tiktok” y “Youtube”
- Realización de un vídeo explicativo
- Difundir la guía en redes sociales
- Comunicación oral en el congreso internacional de Terapia Ocupacional, el cual tendrá lugar del 8 al 10 de mayo de 2024
- Divulgación presencial en colegios de la comunidad valenciana - Alicante
- Divulgación en tabloneros de anuncios

4.5 Recursos, medios y cronograma de comunicación

El cronograma de difusión se complementará con las actividades de divulgación planteadas. Abarcará desde el mes de Mayo hasta el mes de Julio, lo que comprende una duración aproximada de 3 meses.



Siguiendo esta planificación, la información será alcanzada por un gran número de personas, principalmente a profesionales de centros escolares puesto que es la población a la que va dirigida. También será accesible para todos los públicos que presenten interés en adquirir conocimientos sobre la figura del Terapeuta Ocupacional en la escuela y las estrategias y adaptaciones para niños y niñas con Trastorno del Espectro Autista en los espacios del colegio.

5. Referencias bibliográficas

1. MedlinePlus - Health Information from the National Library of Medicine [Internet]. Trastorno del espectro autista: MedlinePlus en español; [consultado el 19 de enero de 2024]. Disponible en: <https://medlineplus.gov/spanish/autismspectrumdisorder.html#cat95>
2. American Psychiatric Association. Diagnostic and Statistical Manual of Mental Disorders. 5th ed. Arlington, VA: American Psychiatric Publishing; 2013.
3. Tajibo Association. Integración Sensorial y Autismo - Asociación Tajibo [Internet]. Asociación Tajibo. 2023 [consultado el 20 de enero de 2024]. Disponible en: <https://tajibo.org/integracion-sensorial-tea-autismo/>

4. Autismo Madrid [Internet]. TERAPIA OCUPACIONAL, INTEGRACIÓN SENSORIAL Y TRASTORNO DEL ESPECTRO AUTISTA - Autismo Madrid; [consultado el 20 de enero de 2024]. Disponible en: <https://autismomadrid.es/educacion-2/terapia-ocupacional-integracion-sensorial-y-trastorno-del-espectro-autista/>.
5. Synapse-med.de [Internet]. Shop - synapse-med.de; [consultado el 20 de enero de 2024]. Disponible en: <https://senso-rex.com/es/sistema-propioceptivo-disfunciones-como-reconocerlas/>.
6. Therapy & Mountain [Internet]. Procesamiento sensorial: SISTEMA PROPIOCEPTIVO - Therapy & Mountain; [consultado el 29 de marzo de 2024]. Disponible en: <https://therapymountain.com/blog/terapia-ocupacional/procesamiento-sensorial-sistema-propioceptivo/>.
7. Therapy & Mountain [Internet]. Procesamiento sensorial: SISTEMA VESTIBULAR - Therapy & Mountain; [consultado el 29 de marzo de 2024]. Disponible en: <https://therapymountain.com/blog/terapia-ocupacional/procesamiento-sensorial-sistema-vestibular/>.
8. Ernesto Reaño. Autismo y neurodivergencia. Ernesto Reaño [Internet]. Interocepción y autismo: dificultades y perfiles. | Ernesto Reaño; [consultado el 29 de marzo de 2024]. Disponible en: <https://ernestoreano.pe/interocepcion-y-autismo-dificultades-y-perfiles/>.
9. Therapy & Mountain [Internet]. Procesamiento sensorial: SISTEMA TÁCTIL - Therapy & Mountain; [consultado el 29 de marzo de 2024]. Disponible en: <https://therapymountain.com/blog/terapia-ocupacional/procesamiento-sensorial-sistema-tactil/>.
10. Red Cenit [Internet]. Niños con hipersensibilidad auditiva: claves para adaptar el aula; [consultado el 29 de marzo de 2024]. Disponible en: <https://www.redcenit.com/hipersensibilidad-auditiva-claves-para-adaptar-el-aula/>.

11. NIDCD [Internet]. Trastornos del espectro autista: Problemas de comunicación en los niños; [consultado el 31 de marzo de 2024]. Disponible en: <https://www.nidcd.nih.gov/es/espanol/problemas-de-comunicacion-en-los-ninos-con-trastornos-del-espectro-autista>
12. Abelenda AJ, Rodríguez AE. Evidencia científica de la integración sensorial como abordaje de la terapia ocupacional en el autismo. Medicina (B Aires). 2020 [consultado el 3 de febrero de 2024];80 Suppl 2. Disponible en: <https://pubmed.ncbi.nlm.nih.gov/32150712/>
13. OMS. Trastornos del espectro autista. Organización Mundial de la Salud. 2023. [citado el 3 de febrero de 2024]. Disponible en: <https://www.who.int/news-room/fact-sheets/detail/autism-spectrum-disorders>.
14. Apacv.org. [consultado el 4 de febrero de 2024]. Disponible en: <https://apacv.org/wp-content/uploads/2015/07/trastornos-espectro-autista-estrategias-educativas-para-ninos-con-autismo.pdf>
15. ConecTEA F. Los beneficios de la terapia ocupacional para los alumnos con autismo en su entorno escolar [Internet]. Fundación ConecTEA - Juntos en el Autismo. FUNDACION CONECTEA; 2021 [consultado el 4 de febrero de 2024]. Disponible en: <https://www.fundacionconectea.org/2021/01/20/los-beneficios-de-la-terapia-ocupacional-para-los-alumnos-con-autismo-en-su-entorno-escolar/>
16. MESIBOV, G. and HOWLEY, M. (2011). El acceso al currículo por alumnos con trastornos del espectro del autismo. Uso del programa TEACCH para favorecer la inclusión. 1st ed. Autismo Avila.
17. El Sistema de Comunicación por el Intercambio de Imágenes (PECS) [Internet]. Pyramid Educational Consultants. 2017 [consultado el 5 de febrero de 2024]. Disponible en: <https://pecs-spain.com/el-sistema-de-comunicacion-por-el-intercambio-de-imagenes-pecs/>
18. BOE-A-2010-17707 Orden EDU/2949/2010, de 16 de noviembre. Boe.es. [citado el 5 de febrero de 2024]. Disponible en: <https://www.boe.es/buscar/act.php?id=BOE-A-2010-17707>
19. Plenainclusión.org. [consultado el 8 de marzo de 2024]. Disponible en: <https://www.plenainclusion.org/wp-content/uploads/2018/05/Accesibilidad-cognitiva-en-los-centros-educativos.pdf>

20. atravesdemissentidos.com [Internet]. Anticipación y estructuración - atravesdemissentidos.com; [consultado el 30 de marzo de 2024]. Disponible en: <https://atravesdemissentidos.com/actividades-para-educacion-especial/conducta-y-tea/anticipacion-y-estructuracion/>.
21. Terapia Ocupacional UCEN C. MANUAL DE ACCIONES DE TERAPIA OCUPACIONAL EN ESCUELAS INCLUSIVAS. Ucentral.cl. [citado el 2 de abril de 2024]. Disponible en: https://www.ucentral.cl/ucentral/site/docs/20230421/20230421091217/manual_inclusion_educativa_v5.pdf
22. Autismo Diario [Internet]. Agendas personales para niños con autismo - Autismo Diario; [consultado el 2 de abril de 2024]. Disponible en: <https://autismodiario.org/2008/10/21/agendas-personales-para-ninos-con-autismo/>.
23. Aulautista [Internet]. Temporizadores; [consultado el 5 de abril de 2024]. Disponible en: <https://aulautista.com/2019/08/24/temporizadores/>.
24. ¿Cómo crear un rincón de la calma para casa o el colegio? (Parte 1) [Internet]. Red Cenit. 2018 [consultado el 5 de abril de 2024]. Disponible en: <https://www.redcenit.com/como-crear-un-rincon-de-la-calma-para-casa-o-el-colegio/>
25. Morin A. Adaptaciones en el aula para las dificultades del procesamiento sensorial [Internet]. Comprenderlo. 2020 [consultado el 6 de abril de 2024]. Disponible en: <https://www.understood.org/es-mx/articles/classroom-accommodations-for-sensory-processing-challenges>
26. Tiquiaventuras/. 7 ACTIVIDADES DE ESTIMULACIÓN TÁCTIL [Internet]. Tiquiaventuras. 2016 [consultado el 6 de abril de 2024]. Disponible en: <https://tiquiaventuras.wordpress.com/2016/08/17/7-actividades-de-estimulacion-tactil/>
27. Red Cenit [Internet]. Niños con hipersensibilidad auditiva: claves para adaptar el aula; [consultado el 11 de abril de 2024]. Disponible en: <https://www.redcenit.com/hipersensibilidad-auditiva-claves-para-adaptar-el-aula/>.
28. Cómo organizar el aula para niños con autismo [Internet]. Todo sobre el Trastorno del Espectro Autista. 2016 [consultado el 11 de abril de 2024]. Disponible en: <https://todosobretea.wordpress.com/2016/05/10/organizar-el-aula/>
29. El patio escolar, espacio de aprendizaje [Internet]. Arquitasa. 2019 [consultado el 11 de abril de 2024]. Disponible en: <https://arquitasa.com/el-patio-escolar-espacio-de-aprendizaje-sabrina-gaudino/>

30. ¿Cómo hacer del recreo un espacio inclusivo para niños con TEA? [Internet]. Edu.pe. [consultado el 12 de abril de 2024]. Disponible en:
<https://cpal.edu.pe/blog/como-hacer-del-recreo-un-espacio-inclusivo-para-ninos-con-tea/>
31. Colegio Santísima Trinidad de Salamanca [Internet]. EL COMEDOR ESCOLAR, UN ESPACIO IMPRESCINDIBLE - Colegio Santísima Trinidad de Salamanca; [consultado el 12 de abril de 2024]. Disponible en:
<https://www.trinitarias.com/el-comedor-escolar-un-espacio-imprescindible/>.
32. Fetb [Internet]. TEA Y ESCUELA | Desafíos en el comedor - Fetb; [consultado el 12 de abril de 2024]. Disponible en:
<https://fetb.org/es/tea-y-escuela-desafios-en-el-comedor/>.
33. Restauracioncolectiva.com [Internet]. ¿Cómo reducir el nivel de contaminación acústica en los comedores escolares? | restauracioncolectiva.com; [consultado el 12 de abril de 2024]. Disponible en:
<https://www.restauracioncolectiva.com/n/reducir-el-nivel-de-contaminacion-acustica-en-los-comedores-escolares>

Anexos

Anexo I

En el presente anexo se adjuntará información más detallada y específica sobre la introducción y los abordajes proporcionados en la estructura de la guía informativa.

En la introducción se aporta información sobre;

Qué es el Trastorno del Espectro Autista: Es una afección neurológica y del desarrollo cuyas características comienzan a observarse en la niñez. Afecta en cómo un niño/a se comporta, se desenvuelve e interactúa con otros.

Síntomas del autismo: Deficiencias respecto a la comunicación, interacción social y patrones restrictivos y repetitivos de comportamiento frente a intereses o actividades.

Clasificación en grados según el DSM-V: Clasificación en 3 grados.

- Grado 1 “necesitar ayuda”
- Grado 2 “necesitar ayuda notable”
- Grado 3: “necesitar ayuda muy notable”

Relación con los trastornos del procesamiento sensorial: El autismo se relaciona directamente con los TPS, por lo que existe una dificultad en procesar y organizar la información sensorial recibida del entorno, malinterpretando información del entorno desarrollando respuestas atípicas.

8 sentidos que comprenden este proceso: Los sistemas que lo comprenden son; Vestibular, propioceptivo, interoceptivo, gustativo, auditivo, táctil, olfativo y vista.

Perfiles sensoriales: Existen 4 perfiles sensoriales

- **Buscador:** Búsqueda activa, exploración continua del entorno
- **Evitativo:** Retiro de situaciones, preferencia hacia entornos tranquilos
- **Sensitivo:** Altamente sensibles frente a estímulos, los reciben intensamente
- **Registro:** Mayor capacidad para registrar información sensorial, perfil observador

Dificultades del niño/a con TEA

En relación a las *dificultades* que presentan los niños y niñas con TEA, se hace referencia a las posibles reacciones que se pueden dar en cada uno de los sistemas (8). Estas respuestas suelen ser generalmente hiperrespuestas o hiporespuestas.

- **Hiperrespuesta:** Respuesta de alta intensidad frente a estímulos, lo que aumenta el estado de alerta
- **Hiporespuesta:** Respuesta de baja intensidad frente a estímulos, lo que disminuye el estado de alerta

Ambas, se relacionan directamente con el rendimiento académico de estos niños/as.

Abordaje en el aula

La **accesibilidad cognitiva** hace referencia a la propiedad y la accesibilidad que poseen los entornos para que las personas puedan desplazarse, llegar a los sitios, entrar y salir con facilidad de cualquier sala y manipular cómodamente los objetos/herramientas. Este término es importante tenerlo en cuenta a la hora de facilitar el entorno para los niños/as con TEA, como orientarse a nivel espacial. Proporcionar accesibilidad cognitiva en centros escolares, se puede llevar a cabo mediante el uso de pictogramas e imágenes en todos los espacios, tanto en la entrada principal como en todos los espacios dónde se interactúa. De esta manera, se desenvuelven de manera autónoma, segura y natural. ¹⁹

El **llavero de anticipación o rutinas** se trata de un llavero individualizado orientado a las características del niño/a, el cual lleva consigo varias fichas que proporcionan información clave. Algunos ejemplos de fichas pueden ir enfocados a estados emocionales como alegría, tristeza o enfado, enfocado a situaciones como “tener sed” “tener hambre” “quiero jugar” “quiero ir al baño” e incluso a saludos como “hola” “adiós”. Por ello, esta herramienta sirve como apoyo a la comunicación, favoreciendo el desarrollo de la conducta. ²⁰

Ejemplo de **rutina** implementada;

- Esperar en la fila a que venga el/la profesora.
- Quitarse la mochila y la chaqueta y colocarlo todo en su percha correspondiente
- Sentarse en su sitio, el cual es de importancia respetar siempre el mismo espacio.

En la **agenda del día**, se verán reflejadas las actividades que se llevarán a cabo como el tiempo de juego, el recreo, la hora de comer, momento de relajación, la hora de irse a casa entre otras actividades se verán reflejadas. Del mismo modo, siempre que se refleje algún cambio repentino e imprevisto a lo largo del día, se deberá avisar con antelación, puesto que puede aumentar el estado de alerta. Del mismo modo, en el pupitre individual del alumno

también se dispondrá de una agenda para saber qué actividades se van a realizar a lo largo del día y de cuánto tiempo se dispone para cada una de ellas.

El recurso de *relojes visuales* para niños ayudará a mejorar la gestión del tiempo, ya que se le proporciona al niño/a un apoyo visual para saber de cuánto tiempo dispone para realizar las actividades, para permanecer sentado o para saber cuándo se va a casa, por lo que esta estrategia ayuda a anticipar el fin de las actividades y facilitar los tiempos de espera.²³

Algunos ejemplos de *ruidos inesperados* para los niños/as con TEA pueden ser las alarmas de incendios, el timbre que indica el cambio de clase e incluso las campanas de la iglesia.

Colocar las *mesas en forma de "U"* ya que de esta manera, el niño/a con TEA estará situado cerca del profesor pero a la vez no se encontrará aislado por completo del resto de compañeros/as.^{25,28}

El *rincón de la calma*, se trata de una zona dónde el niño/a puede relajarse y autorregular su estado de alerta cuando lo necesite. Es una zona en la que se potencia el control de impulsos y las conductas. Se completará con materiales como pueden ser texturas para jugar, elementos visuales como libros, pomperos o botellas sensoriales. También se colocarán puff's o balancines, cremas con diferentes olores, bolas masajeadoras, cojines y almohadas, peluches grandes y juguetes estrujables entre otros.^{21,24, 25}

En la **zona de juego**, se tendrá la posibilidad de colocar colchonetas y se dispondrá de materiales para jugar como pelotas, cuerdas para saltar, material sensorial etc. Cada material estará señalizado con imágenes o pictogramas, para que el alumno/a sepa de qué material se trata.

Estrategias propioceptivas:

En relación a la posición de sedestación, colocar *cojines sensoriales* en las sillas o en el suelo es una estrategia de utilidad. Estos cojines pueden ser cojines de aire o cojines de tela rellenos de bolitas de poliestireno o legumbres. En relación a esta posición, también se pueden implementar *ladrillos de plástico* para apoyar los pies o cintas elásticas en las patas de las sillas ante movimientos involuntarios de los pies. También se debe permitir que el alumno/a presencie de una *herramienta sensorial* en el pupitre como objetos giratorios o pelotas estrujables.

También se puede recurrir a otros recursos como posicionar al niño/a sobre una *pelota terapéutica*, *puffs* o *balancines* para mayor propiocepción y también se puede dar uso de mantas lastradas. De esta manera, recibirá información propioceptiva y se desarrollará una mejor conducta en el aula.²⁵

Estrategias vestibulares:

Se recomienda implementar actividades que impliquen movimiento para una mayor autorregulación del niño/a con TEA. Algunos ejemplos son; dar pequeños saltos por el aula, levantarse de vez en cuando para andar, columpiarse sobre un balancín, saltar sobre paneles de texturas .

Estrategias a nivel táctil en el aula

Se pueden poner en práctica diferentes estrategias sensoriales como jugar con diferentes texturas como espuma de afeitado, legumbres, masilla terapéutica, moldear figuras y letras de plastilina...También se pueden realizar otras actividades como esconder objetos y encontrarlos mediante el tacto, dibujar y colorear con las manos o con los pies o jugar a dar masajes con un compañero, lo cual favorece las relaciones sociales.²⁶

Estrategias auditivas:

A nivel auditivo, se pueden implementar estrategias como implementar tapones o auriculares que aíslen del ruido, colocar gomas o pelotas sobre las patas de las sillas y de las mesas se hace con el objetivo de evitar el ruido cada vez que los niños se levantan o se sientan. Por otro lado, el hecho de colocar al niño/a alejado de ventanas y puertas tiene como propósito evitar ruidos indeseados y distracciones. ^{25, 27}

Estrategias visuales:

El uso de cortinas blancas tiene como utilidad impedir el paso de la luz al aula. La luz tenue/oscura es para momentos de descanso/relajación. Por otra parte, se deben evitar colocar gran cantidad de pósters en las paredes para evitar distracciones de los alumnos/as. ²⁸

Estrategias olfativas:

Se deberá evitar el uso de ambientadores y velas ya que el olor que estos productos desprenden puede resultar desagradable para algunos niños/as. Además, también se deberá evitar evitar las horas de limpieza cerca del horario lectivo, para que del mismo modo no les resulte desagradable. Otros aspectos que el profesional puede evitar es colocar la taza de café sobre la mesa y colocar la basura lo más alejada de la zona de los alumnos/as. ²⁸

Abordaje en el recreo

Señalizar todos los espacios del patio mediante fotos o pictogramas, describiendo la zona de la que se trata, ya sea la zona de columpios, la zona de pista, la zona de juegos o los espacios naturales.

Por otra parte, es de importancia que durante el tiempo de recreo esté presente un equipo de responsables que dirijan y monitoreen los juegos y las actividades, proporcionando la ayuda necesaria para desenvolverse más fácilmente en el entorno, favoreciendo el juego en equipo y promoviendo así la inclusión y habilidades sociales.

Estrategias sociales en el recreo

Para fomentar la participación y las habilidades sociales en el juego, se pueden elaborar actividades guiadas para explicar el juego paso a paso con otros niños, así como utilizar apoyos visuales como pictogramas para facilitar la comprensión de las normas. De esta manera se desvanecerá la ayuda según el niño/a vaya adquiriendo habilidades y una mayor autonomía.³⁰

Estrategias vestibulares en el recreo

El profesional incitará al niño/a con TEA a utilizar los columpios y toboganes disponibles, así como favorecer actividades grupales como saltar a la comba, o jugar al pilla pilla... Estas actividades favorecen la autorregulación a nivel vestibular, el desarrollo de habilidades sociales y comunicativas y la autonomía del niño/a con TEA.

Abordaje en los aseos

En los aseos de los colegios, se implementarán diversas adaptaciones.

En primer lugar se señalarán con pictogramas las secuencias de;

- “hacer pipí”
- “hacer caca”
- “lavarse las manos”

Por otra parte, también se tendrán en cuenta otros abordajes como colocar en el grifo un acaparador de cascada para que el niño/a no reciba el agua de manera repentina, así como favorecer el foco de atención e incitar a la realización de dicha actividad ya que se trata de un objeto visualmente llamativo.

También es recomendable situar sobre el grifo apoyos visuales para no confundir la temperatura de “frío” o “calor”.

Abordaje en el comedor

El comedor, es un espacio en el cual se desarrollan habilidades relacionadas con la ingesta de alimentos, normas de higiene y relaciones sociales, pero para el alumno/a con TEA puede resultar desagradable, puesto que existe además de las dificultades sensoriales, una hipersensibilidad alimentaria.

Se debe tener en cuenta ofrecer comidas suaves, fáciles de ingerir y recomendaciones por parte de la familia. Se proponen herramientas para facilitar la conducta en dicho espacio.³¹

Se debe colocar al niño cerca del profesional encargado. El sitio de estos niños/as deberá respetarse y ser siempre el mismo. Al igual que se ha comentado en abordajes en el aula, se deberá tener en cuenta colocarlos lejos de ventanas y puertas y colocar cojines sensoriales en la silla para así favorecer la conducta durante la actividad de alimentación.²⁵

Además, se le anticipará al alumno/a mediante imágenes el menú del día, indicando las comidas que se van a ingerir y se situarán en la mesa hasta el fin de la actividad.

En relación a los sonidos que se pueden dar en este espacio, se colocarán gomas o pelotas en las patas de las sillas y de las mesas, al igual que en el aula.^{32, 33} Por otra parte, se colocarán tapetes individuales para evitar el ruido de los vasos, platos y cubiertos cada vez que se haga uso de éstos, así como proporcionar cubiertos cuyos mangos contengan fundas de silicona.

Otras actividades que se pueden poner en práctica para todo el grupo se trata de hacer uso de un *semáforo del ruido*. Esta actividad va destinada a reducir el volumen cuando los niños/as vean el semáforo en rojo, mientras que si éste se encuentra en verde, hará referencia a que hay un correcto volumen en la sala. De esta manera, los niños estarán alerta de que cuando el semáforo indique el color rojo, deberán disminuir el tono de voz, favoreciendo así el desarrollo de la conducta.³³

Anexo II

- **Código de autorización COIR; TFG.GTO.MDLNMR.NVV.240323**



INFORME DE EVALUACIÓN DE INVESTIGACIÓN RESPONSABLE DE 1. TFG (Trabajo Fin de Grado)

Elche, a 25/03/2024

Nombre del tutor/a	Maria De Las Nieves Martínez Ruiz
Nombre del alumno/a	Noelia Velasco Verdú
Tipo de actividad	Sin implicaciones ético-legales
Título del 1. TFG (Trabajo Fin de Grado)	Guía para la integración de niños/as con Trastorno del Espectro Autista en aulas ordinarias
Evaluación de riesgos laborales	No solicitado/No procede
Evaluación ética humanos	No solicitado/No procede
Código provisional	240323032025
Código de autorización COIR	TFG.GTO.MDLNMR.NVV.240323
Caducidad	2 años

Se considera que el presente proyecto carece de riesgos laborales significativos para las personas que participan en el mismo, ya sean de la UMH o de otras organizaciones.

La necesidad de evaluación ética del trabajo titulado: **Guía para la integración de niños/as con Trastorno del Espectro Autista en aulas ordinarias** ha sido realizada en base a la información aportada en el formulario online: "TFG/TFM: Solicitud Código de Investigación Responsable (COIR)", habiéndose determinado que no requiere ninguna evaluación adicional. Es importante destacar que si la información aportada en dicho formulario no es correcta este informe no tiene validez.

Por todo lo anterior, **se autoriza** la realización de la presente actividad.

Atentamente,



Alberto Pastor Campos
Jefe de la Oficina de Investigación Responsable
Vicerrectorado de Investigación y Transferencia



Información adicional:

- En caso de que la presente actividad se desarrolle total o parcialmente en otras instituciones es responsabilidad del investigador principal solicitar cuantas autorizaciones sean pertinentes, de manera que se garantice, al menos, que los responsables de las mismas están informados.
- Le recordamos que durante la realización de este trabajo debe cumplir con las exigencias en materia de prevención de riesgos laborales. En concreto: las recogidas en el plan de prevención de la UMH y en las planificaciones preventivas de las unidades en las que se integra la investigación. Igualmente, debe promover la realización de reconocimientos médicos periódicos entre su personal; cumplir con los procedimientos sobre coordinación de actividades empresariales en el caso de que trabaje en el centro de trabajo de otra empresa o que personal de otra empresa se desplace a las instalaciones de la UMH; y atender a las obligaciones formativas del personal en materia de prevención de riesgos laborales. Le indicamos que tiene a su disposición al Servicio de Prevención de la UMH para asesorarle en esta materia.

La información descriptiva básica del presente trabajo será incorporada al repositorio público de Trabajos fin de Grado y Trabajos Fin de Máster autorizados por la Oficina de Investigación Responsable de la Universidad Miguel Hernández. También se puede acceder a través de <https://oir.umh.es/solicitud-de-evaluacion/tfg-tfm/>



Anexo III

- **Guía informativa;**



UNIVERSITAS
Miguel Hernández

INCLUSIÓN DE NIÑOS Y NIÑAS CON TRASTORNO DEL ESPECTRO AUTISTA EN AULAS ORDINARIAS

**ABORDAJE DESDE
TERAPIA OCUPACIONAL**

***GUÍA INFORMATIVA PARA PROFESIONALES
DE CENTROS ESCOLARES***

AUTORA: NOELIA VELASCO VERDÚ

**TUTORA:
MARIA DE LAS NIEVES MARTÍNEZ RUIZ**

ÍNDICE

01

INTRODUCCIÓN

02

**DIFICULTADES DEL
NIÑO/A CON TEA**

03

**TERAPIA OCUPACIONAL
EN LOS COLEGIOS**

04

ESPACIOS EN EL COLEGIO

05

ABORDAJES

06

ANEXOS

INTRODUCCIÓN

● **¿Qué es el Trastorno del Espectro Autista?**

● **Síntomas y grados del Autismo**

● **Trastorno del procesamiento sensorial y su relación con el Autismo**

● **Principales problemas en niños/as con TEA**

● **¿Cómo abordar estos problemas?**

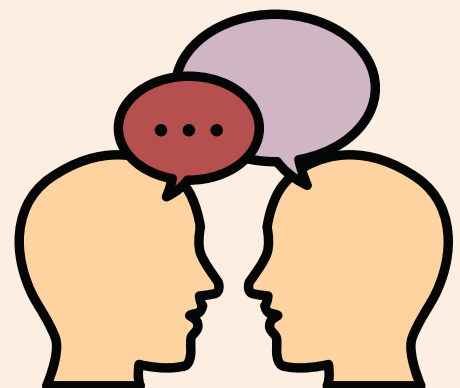


INTRODUCCIÓN

Trastorno del Espectro Autista

- **Afección neurológica** y del desarrollo cuyas características comienzan a observarse en la **niñez**.

- Afecta en cómo un niño/a se **comporta**, se **desenvuelve en el entorno**, **interactúa** con otros, se **comunica** y **aprende**.



SÍNTOMAS

DSM-V

Deficiencias respecto a;

- Comunicación
- Interacción social
- Patrones restrictivos y repetitivos de comportamiento frente a intereses o actividades

3

GRADOS

DSM-V

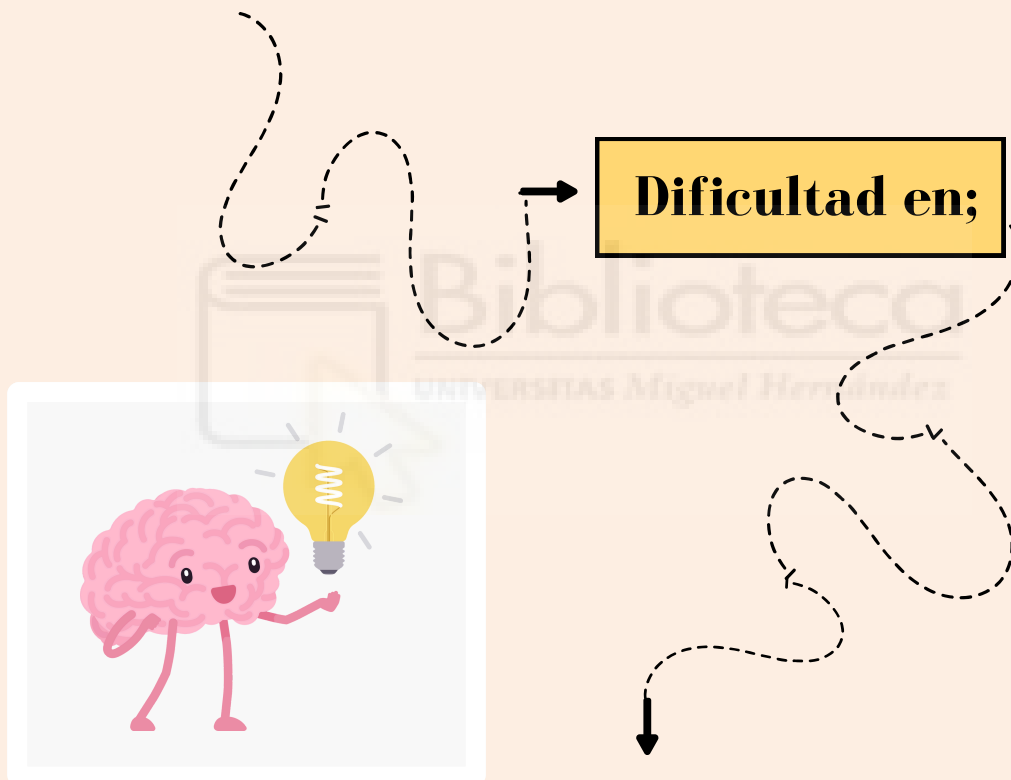
Grado 1 → Necesitar ayuda

Grado 2 → Necesitar ayuda notable

Grado 3 → Necesitar ayuda muy notable

Integración Sensorial

Trastorno del procesamiento sensorial



Procesar y organizar la **información sensorial** que reciben del entorno

**¿INFORMACIÓN
SENSORIAL?**

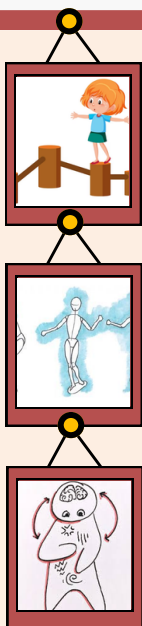
**¿ESTÍMULOS
SENSORIALES?**

Malinterpretar información del entorno desarrollando **respuestas atípicas** en situaciones que implican el **procesamiento de estímulos** relacionados con los **sentidos**

Vestibular

Propioceptivo

Interoceptivo



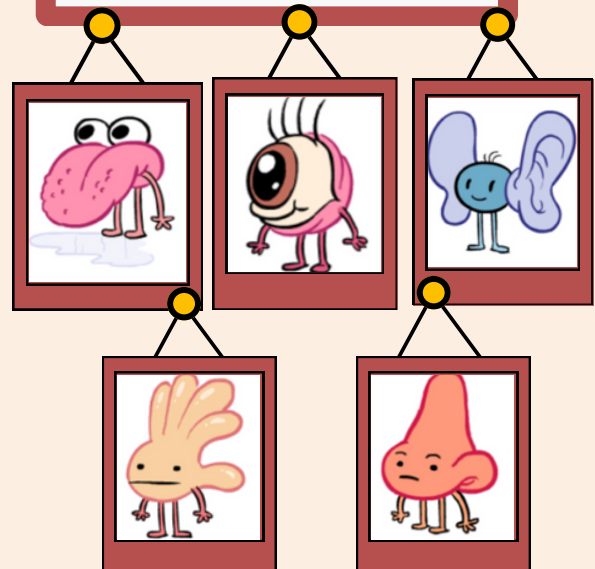
Gustativo

Auditivo

Táctil

Olfativo

Vista

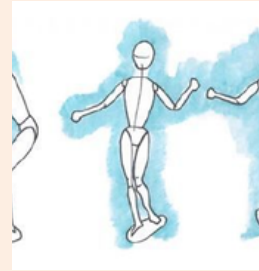


Vestibular



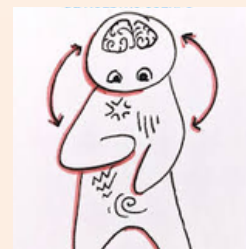
- Capacidad de nuestro cuerpo para mantener el **equilibrio**, la **postura** y **coordinar** los movimientos del cuerpo.

Propioceptivo



- Capacidad de nuestro cuerpo para **percibir** la **posición** de nuestro cuerpo, los **movimientos** que se realizan, la **planificación motriz** o la **fuerza** necesaria requerida para realizar actividades.

Interoceptivo



- Capacidad de recibir **sensaciones internas** del **organismo**, tanto los relacionados con los **estados corporales** como de los **emocionales**. Puede llevar a **problemas de salud** tales como **comer**, **hidratarse**, hacer sus necesidades o manejar sus emociones.

PERFILES SENSORIALES

1

BUSCADOR

Buscan activamente estímulos sensoriales

- *Curiosidad*
- *Exploración*
- *Búsqueda de nuevas experiencias*



2

EVITATIVO

Evitar situaciones y retirarse de estímulos sensoriales



- *Más sensibles*
- *Preferencia hacia entornos tranquilos*

3

SENSITIVO

Altamente sensibles frente a estímulos sensoriales

Se percatan de estímulos sutiles

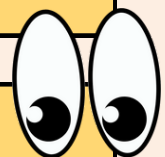


4

REGISTRO

Mayor capacidad para registrar y procesar la información sensorial

- *Observadores*
- *Buena memoria en eventos sensoriales*





**DIFICULTADES EN
NIÑOS Y NIÑAS
CON TRASTORNO
DEL ESPECTRO
AUTISTA**



DIFICULTADES DEL NIÑO/A CON TEA

Estímulos sensoriales malinterpretados

Hiperrespuesta

Hiporespuesta

Respuesta de **alta** intensidad frente a los estímulos

Respuesta de **baja** intensidad frente a los estímulos

Aumenta el estado de alerta

Disminuye el estado de alerta



DISMINUCIÓN DEL RENDIMIENTO ACADÉMICO



SISTEMA VESTIBULAR

Hiperrespuesta

Ausencia → *Exploración del entorno*

Miedo ↴

- **Uso de toboganes y columpios**
- **Despegar los pies del suelo**



Preferencia → *Actividades sin movimiento*

Reacción exagerada frente al movimiento

Hiporespuesta

Continua exploración del entorno

Ausencia → *Conciencia del peligro*

Continuo movimiento

Miedo inexistente ↴

- **Correr**
- **Columpiar**
- **Trepar**
- **Saltar**



SISTEMA PROPIOCEPTIVO

Discriminación propioceptiva

Ausencia de conciencia → Posición del cuerpo

Tono muscular bajo en relación con otros niños/as

Dificultad



Presenciar **fuerza y precisión adecuada** en una actividad

Búsqueda de sensaciones propioceptivas

No hay control de la intensidad a la hora de realizar movimientos en **acciones motoras gruesas**.

- Saltar y caminar
- Empujar o golpear
- Morder o masticar

Comportamientos que se clasifican como **agresivos** o **destructivos**.

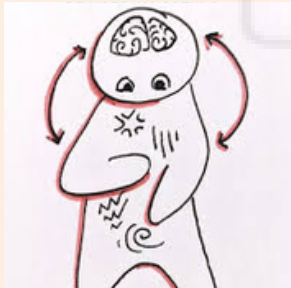
SISTEMA INTEROCEPTIVO

Hiposensibilidad

● **No reconocen** las **señales** internas del **organismo**.

● Reaccionan **intensamente** frente al **dolor**

● **No presencian**



Estados de hambre, sed y autorregulación emocional

Hipersensibilidad

Mayor sensibilidad frente a las señales del organismo

Estado de alerta elevado

Bruscos cambios de humor

- Experimentar **sed y hambre** con **frecuencia**
- **Baja tolerancia al dolor**
- **Dificultad** a la hora de **autorregular** su **estado emocional**

SISTEMA TÁCTIL

- Estímulos recibidos mediante el tacto
- **Sensación** → Dolor, temperatura y presión

Hiperrespuesta

Tensión
Nerviosismo
Miedo
Rechazo



Tacto o Roces



Familia
Compañeros/as
Texturas
Cambios de temperatura
Dolor

SISTEMA AUDITIVO

Hiperrespuesta

Reacción exagerada → Ruidos/sonidos



- Conducta evitativa
- Tapar los oídos



Hiporespuesta

El niño/a tiende a;

- Hablar fuerte
- Gritar



Preferencia



Sonidos y objetos que ocasionen un ruido y un volumen de **alta intensidad**

SENTIDO DE LA VISTA



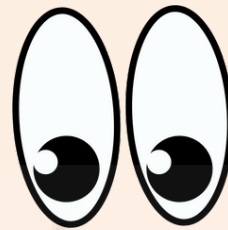
Permite



Ver, observar y explorar el entorno



Identificar colores, personas, tamaños o formas



Hipersensible



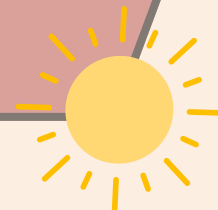
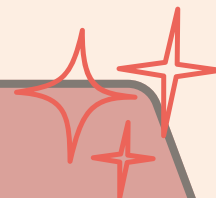
Reacción de desagrado



Luces

Fuertes brillos/destellos

Luz del sol



SENTIDO DEL GUSTO

SENTIDO DEL OLFATO

Directamente relacionados

ALIMENTACIÓN



Identificar



- Olores
- Sabores
- Texturas

Hipersensible

Hiperselectividad alimentaria

Dificultad para **tolerar** olores, sabores y texturas



Continua ingesta de alimentos

No sentir el alimento en la boca

No experimentan saciedad

Problemas motores



Masticar, triturar...

**¿CÓMO ABORDAR ESTOS
PROBLEMAS EN EL AULA?**



**¿QUÉ ESTRATEGIAS SE DEBEN
TENER EN CUENTA?**



**¿CÓMO LOGRAR LA ATENCIÓN Y FAVORECER
LA AUTONOMÍA DEL ALUMNO/A?**



**¿CÓMO MODIFICAR EL ENTORNO Y LAS
ACTIVIDADES?**

TERAPIA OCUPACIONAL



Los Terapeutas ocupacionales en **infancia**



INTEGRACIÓN SENSORIAL

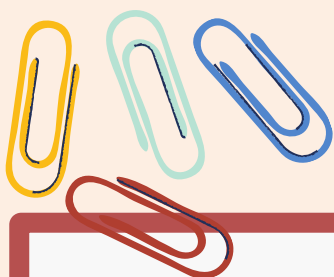
Potenciar la capacidad de los niños/as para **organizar** y **procesar** la información **sensorial** recibida de los estímulos del entorno

JUEGO



Principal
herramienta
terapéutica en
niños/as

AUTONOMÍA EN EL DÍA A DÍA



TERAPIA OCUPACIONAL EN LOS COLEGIOS

Biblioteca
UNIVERSIDAD Miguel Hernández



TERAPIA OCUPACIONAL EN COLEGIOS

La práctica de la **terapia ocupacional** en los colegios está **creciendo**

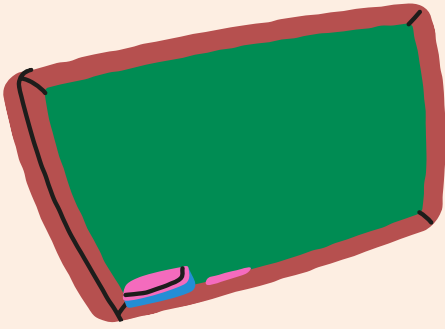
El **Terapeuta ocupacional** dentro del entorno escolar se considera una **figura imprescindible**

Niño/a y
sus familias

Profesionales

Muchos beneficios

- **Entrenamiento de habilidades**
- **Mejorar rendimiento académico**
- **Potenciar autonomía**



ABORDAJE EN EL COLEGIO DESDE TERAPIA OCUPACIONAL



ABORDAJE DESDE TERAPIA OCUPACIONAL

Adaptar



- Entorno
- Material
- Tareas/actividades

Proporcionar



- Estrategias sensoriales
- Estructuración del espacio
- Implementar rutinas



A lo largo de la presente guía informativa se van a dar **ejemplos** para llevar a cabo el **abordaje** en los diferentes espacios del colegio. Sin embargo, dichos abordajes se tendrán que **valorar** y tener en cuenta en función del **perfil de cada niño/a**.

ABORDAJE EN EL COLEGIO



ACCESIBILIDAD COGNITIVA

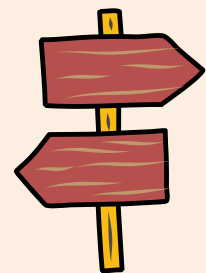


Hace referencia la **accesibilidad** que poseen los **entornos** para que las personas puedan **desplazarse**, llegar a los lugares, entrar y salir con facilidad de cualquier espacio, coger y **manipular cómodamente** los objetos/herramientas entre otros.

Niños/as
con TEA



Orientación espacial



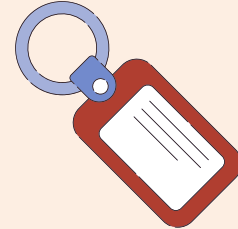
¿CÓMO
ADAPTAR?



Implementación de **pictogramas e imágenes** en todos los espacios accesibles del colegio.

ABORDAJE EN EL COLEGIO

LLAVERO DE ANTICIPACIÓN O DE RUTINAS



Esta herramienta se trata de un llavero **individualizado y personalizado** orientado a las **necesidades** y **características** del niño/a con TEA

¿Cuándo es
efectivo?



Comunicación **VERBAL Y
NO VERBAL**

Este llavero lleva consigo **varias fichas** las cuales proporcionan **información comunicativa clave** sobre los **estados** y **necesidades** del niño/a

Estados emocionales o **situaciones** como “hola”
“adiós” “tengo sed” “tengo hambre” “quiero jugar”
“quiero ir al aseo”

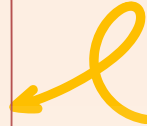


ESPACIOS DEL COLEGIO EN LOS QUE INTERVENIR



ESPACIOS EN EL COLEGIO

PASILLOS



AULA

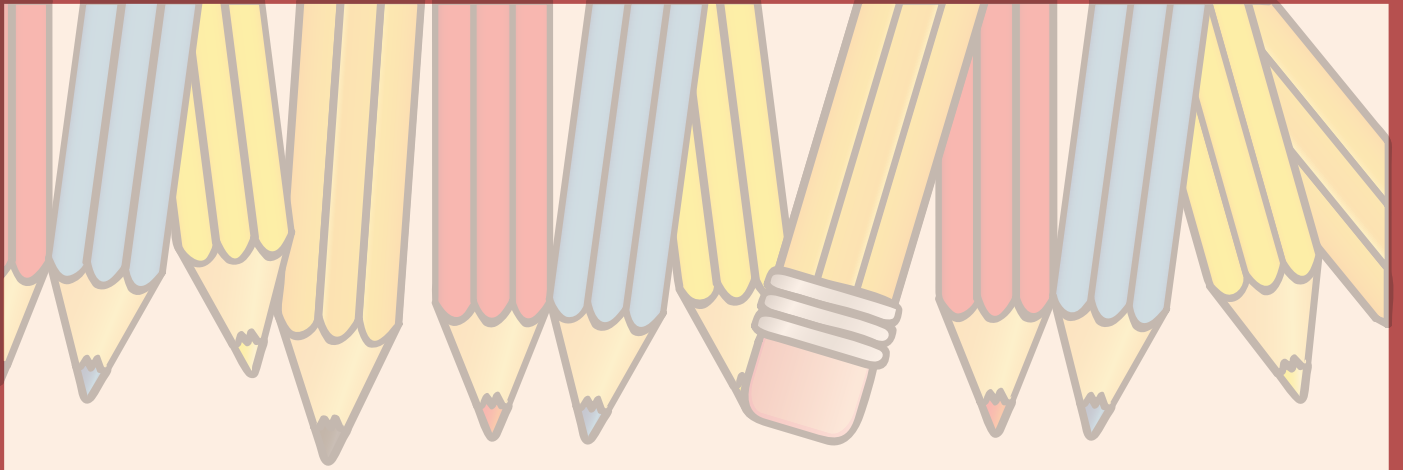
ASEOS



PATIO

COMEDOR





ABORDAJE EN LOS PASILLOS



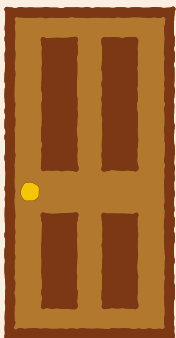
ABORDAJE EN LOS PASILLOS

- Uno de los principales espacios en el cual los niños/as se desplazan son los **pasillos**.

¿CÓMO ADAPTAR ESTE ESPACIO?



Colocar **imágenes y pictogramas** indicando;



- **Planta del edificio**

- **Nombre e imagen de la sala en su puerta correspondiente**

¿Qué más **aspectos** se deben **tener en cuenta**?

Evitar la sobrecarga de información en las **paredes** de los pasillos, como pueden ser **pósters, dibujos o exposiciones**.





ABORDAJE EN EL AULA

UNIVERSITAS Miguel Hernández

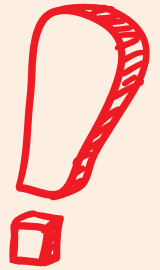


ABORDAJE EN EL AULA

- El **aula** es el espacio en el cual los alumnos/as pasan la **mayor parte del tiempo**.

¿QUÉ SE DEBE TENER EN CUENTA?

Implementar una rutina

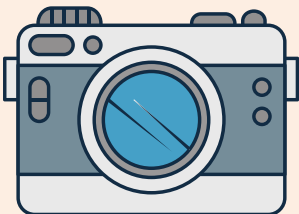


- Se le debe dar importancia a las **rutinas**, puesto que la existencia de actividades o situaciones **novedosas** pueden provocar **estados de nerviosismo** en los niños/as

3

RUTINA

1. Esperar al profesor/a en la fila
2. Colocar la mochila y la chaqueta en su percha correspondiente
3. Sentarse en su sitio



La **percha** y el **sitio del niño/a** deberá ser señalado con una **foto** del alumno/a y su **nombre**

ABORDAJE EN EL AULA

- **Anticipar** las actividades que se van a llevar a cabo a lo largo del día.

Agenda del día para todos los alumnos/as



- ➔ **Fecha del día**
- ➔ **Tiempo**
- ➔ **Actividades** que se van a realizar



- Clase
- Tiempo de juego
- Tiempo de descanso
- Almuerzo
- Recreo
- Hora de comer
- Hora de ir a casa



Del mismo modo, siempre que haya un **cambio repentino** a lo largo del día, se debe **avisar al alumno/a con antelación**

ABORDAJE EN EL AULA

¿CÓMO DEBE SER EL PUPITRE DEL ALUMNO/A CON TEA?



Agenda individual



Realizar las **actividades** de manera más **autónoma**, **anticipando** y **organizando** todas las tareas

Saber el **tiempo** del que se **dispone** para cada una de las actividades.

Paneles con pictogramas

Simulando posibles situaciones comunes

- Ir al asco
- Ir al recreo
- Pedir permiso
- Jugar con compañeros

Herramienta sensorial

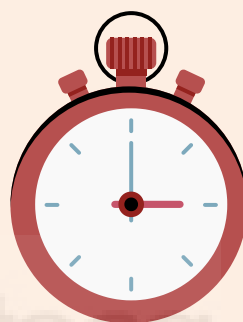
- Pelotas estrujables
- Objetos giratorios

ABORDAJE EN EL AULA

OTROS RECURSOS QUE SON DE UTILIDAD

1

USO DE RELOJ O TIMER



Relojes visuales
para niños



MAYOR
gestión del
tiempo

2

Aplicaciones gratuitas

Comunicación
instantánea



Mediante
pictogramas

“Dictapicto”

ABORDAJE EN EL AULA

¿CÓMO ESTRUCTURAR FÍSICAMENTE EL AULA?

¿DÓNDE COLOCAR AL NIÑO/A CON TEA?

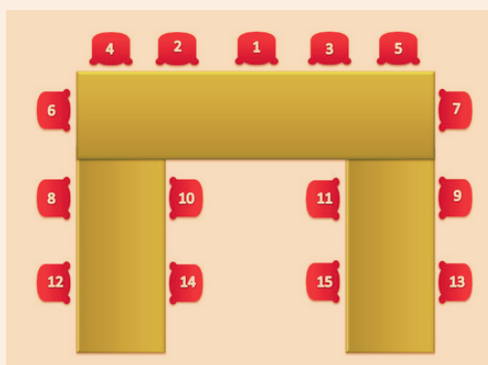
Cerca del profesor/a



Sentado en un extremo

Colocar las mesas en "U"

De esta manera, el niño/a **no** estará completamente aislado de sus compañeros/as



ABORDAJE EN EL AULA

¿QUÉ ESPACIOS DEBEN ESTAR PRESENTES EN EL AULA?

**Zona de
juegos**

Dedicada al **tiempo libre** de los niños/as



Colocar colchonetas en el suelo y disponer de material para el juego

**Rincón de
la calma**

Zona en la que el niño/a puede **auto-regularse**, **controlar los impulsos**, **relajarse** y **nivelar su estado de alerta** cuando lo necesite

Se **complementa** con **materiales sensoriales**, **visuales**, material de diferentes **texturas**, **sillones** y juguetes **propioceptivos**.

¿ QUÉ MATERIALES DEBEN COMPLEMENTAR EL RINCÓN DE LA CALMA?

- **Plastilina** 
- **Globos rellenos de gel o harina** 
- **Libros** 
- **Pomperos** 
- **Palos de lluvia** 
- **Botellas sensoriales (agua y purpurina)**
- **Puffs** 
- **Balancines**
- **Cojines sensoriales** 
- **Bolas masajeadoras con diferentes relieves** 
- **Almohadas** 
- **Mantas lastradas**
- **Cremas hidratantes de diferentes olores**
- **Juguetes estrujables** 
- **Peluches grandes**
- **Humidificadores con esencias aromáticas**

El **material** a utilizar **variará** en función de las **características** y del **perfil sensorial** que presente el niño/a

ABORDAJE EN EL AULA

ESTRATEGIAS PROPIOCEPTIVAS

En sedestación

Colocar **cojines sensoriales** en la base de la silla o en el suelo

Colocar **ladrillos de plástico** para apoyar los pies o **cuerdas elásticas** entre las patas de las sillas



Otros recursos

Colocar al niño/a sobre una **pelota terapéutica** o un **balancín** para mayor propiocepción

Uso de **mantas lastradas**



ABORDAJE EN EL AULA

ESTRATEGIAS VESTIBULARES

1

Dar **pequeños saltos** por el aula

2

Saltar sobre paneles de **texturas**

3

Caminar por el aula **cada cierto tiempo**



ABORDAJE EN EL AULA

ESTRATEGIAS TÁCTILES

Manejo de diferentes texturas

- Espuma de afeitar
- Masilla
- Diferentes legumbres



Realizar juegos que impliquen tacto

- Esconder objetos en caja de arena y encontrarlos
- Moldear figuras o letras con plastilina
- Colorear con las manos y los pies

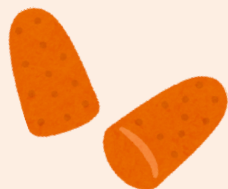
Dar pequeños **masajes** con un **compañero/a**

Favorece el
desarrollo de
**habilidades
sociales**



ABORDAJE EN EL AULA

ESTRATEGIAS A NIVEL AUDITIVO



Disponer de **taponos** o **auriculares** que **aíslen del ruido**

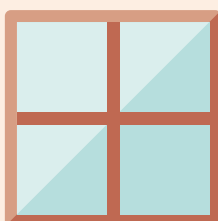
COLOCAR →

Gomas o pelotas en las **patas** de las sillas y en las patas de las **mesas**

¿ DÓNDE SITUAR AL NIÑO/A CON TEA?



Lo más **alejado** posible de las **ventanas** y las **puertas**

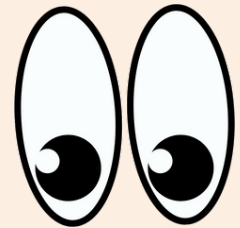


Evitar **ruidos indeseados**

Evitar **distracciones**

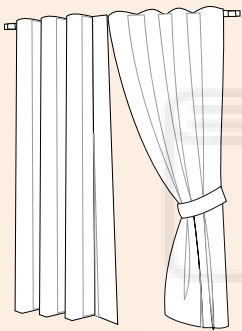
ABORDAJE EN EL AULA

ESTRATEGIAS VISUALES



COLOCAR

Cortinas blancas



Impedir el paso de la luz al aula, así como reflejos/destellos de la luz del sol

EVITAR

Colocar gran cantidad de pósters en las paredes



Puede dar lugar a distracción

Optar por una luz tenue

- Mantener la calma
- Mayor relajación

ABORDAJE EN EL AULA

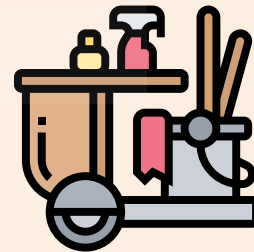
ESTRATEGIAS OLFATIVAS

EVITAR

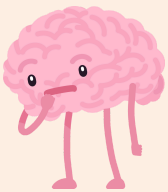
Uso de **ambientadores** y **velas**



Horas de **limpieza**
cerca del **horario**
lectivo

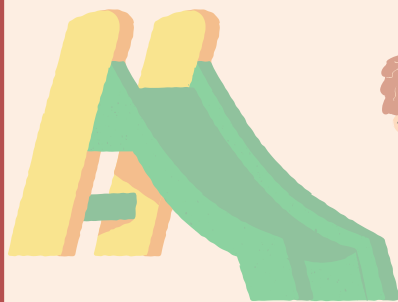


**¿ HAY MÁS ASPECTOS
QUE SE DEBEN TENER
EN CUENTA?**



No colocar el **café** sobre la **mesa**

Situar la **basura** lo más **alejada** de la
zona de los **alumnos/as**



ABORDAJE EN EL RECREO



ABORDAJE EN EL RECREO

● El **recreo del colegio** se trata del espacio exterior **fundamental** para el **desarrollo infantil** de todos los alumnos/as.



Favorecer las **habilidades sociales** y **comunicativas** entre compañeros/as.



¿ **CÓMO FAVORECER LA INTEGRACIÓN Y LA AUTONOMÍA DEL NIÑO/A CON TEA EN EL RECREO ?**



Desde **Terapia Ocupacional** se tienen en cuenta diferentes **abordajes...**

ABORDAJE EN EL RECREO

1

Señalar todos los espacios con fotos o pictogramas

Describiendo la zona de la que se trata



COLUMPIOS



PISTAS

- Zona de columpios
- Espacios naturales
- Zona de pista
- Zona de juego
- ...

2

Presenciar de un equipo responsable durante el tiempo de recreo

Que dirijan y monitoreen durante este tiempo

¿ QUÉ APORTA PARA UN NIÑO/A CON TEA?

- Prestar **ayuda** necesaria
- Se **desenvuelven** más fácilmente
- Favorece **habilidades sociales**

ABORDAJE EN EL RECREO

**ESTRATEGIAS
SOCIALES**

**¿ CÓMO FOMENTAR
LA PARTICIPACIÓN
EN EL JUEGO?**

El **profesional** puede:

Elaborar **actividades guiadas** paso a paso

Utilizar **apoyos visuales** como **pictogramas**

Facilitar la **comprensión**
de las normas

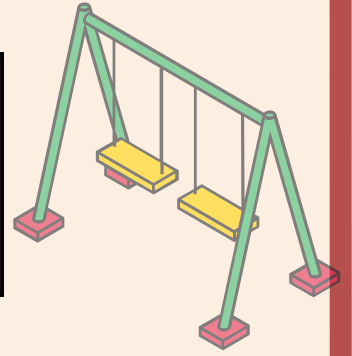
Realizar un **juego estructurado**

Enseñar un **modelo** y
posteriormente **guiar**

De esta manera, el niño/a con TEA va **adquiriendo**
habilidades sociales y **autonomía** en el juego

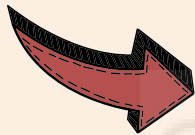


ABORDAJE EN EL RECREO



ESTRATEGIAS VESTIBULARES

El profesional puede **incitar** al niño/a con TEA al **uso** de **columpios** y **toboganes** disponibles en el patio



Proporcionándole la **ayuda necesaria** y **fomentando** la **autonomía** al uso de **estas actividades**.

**¿ QUÉ OTRAS
ACTIVIDADES PUEDEN
SER DE UTILIDAD?**



Actividades **grupales** como **saltar a la comba**, jugar al **pilla pilla** o saltar dentro de **sacos**

Favorece la **autorregulación** a nivel **vestibular** y el **desarrollo** de **habilidades sociales**.

ABORDAJE EN EL RECREO

ESTRATEGIAS TÁCTILES

El profesional puede **incitar** al niño/a con TEA al manejo de **diferentes texturas**

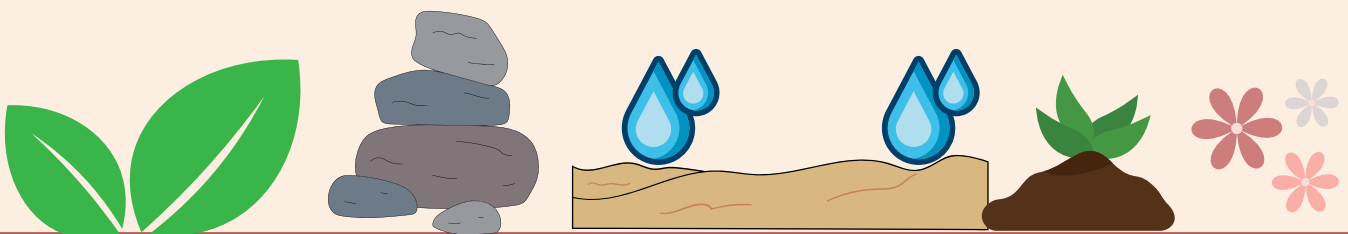
**PONER EN
PRÁCTICA**

**MEDIANTE
EL JUEGO**

Realizar diferentes **actividades** que impliquen el **uso táctil**

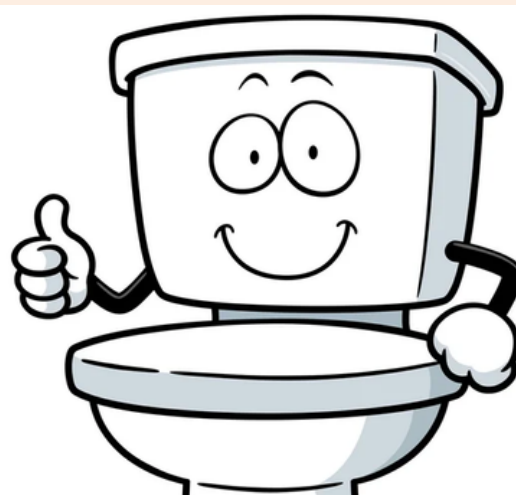
Manipular **elementos naturales** como **hierba, césped, hojas, arena, piedras o agua**

Familiarizarse con este tipo de **texturas**





ABORDAJE EN LOS ASEOS



ABORDAJE EN LOS ASEOS

En los **aseos** de los colegios, se desarrollan gran cantidad de **habilidades** para **fomentar la autonomía**

Higiene personal

Hacer necesidades

Lavado de mano

¿CÓMO ADAPTAR
ESTE ESPACIO?

1

Señalar con **pictogramas** las diferentes **actividades**



- “Hacer pipí”
- “Hacer caca”
- Lavarse las manos

LAVAR LAS MANOS



ABORDAJE EN LOS ASEOS

2

Colocar en el grifo un **acaparador de cascada** para el agua



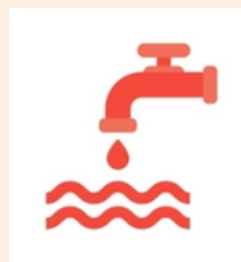
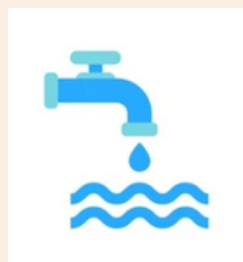
- El niño/a **no** recibe el agua de **manera** **repentina.**

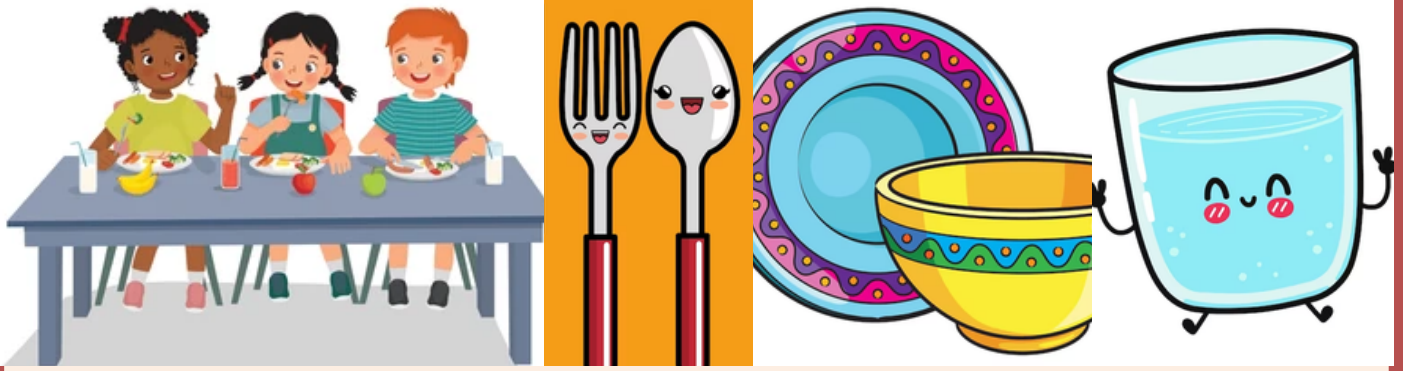


- **Visualmente,** favorece el lavado de manos puesto que se trata de un **objeto llamativo** para los niños/as

3

Situar sobre el grifo **apoyos visuales** de “**frío**” y “**calor**” para la **temperatura** del agua





ABORDAJE EN EL COMEDOR



ABORDAJE EN EL COMEDOR

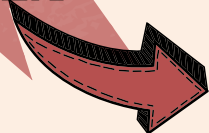
- El **comedor** del colegio, se trata de un espacio en el cual los alumnos/as realizan la ocupación de **alimentación**.



Se **desarrollan** gran cantidad de **habilidades**

- **Ingesta de alimentos saludables**
- **Normas de higiene**
- **Relaciones sociales con compañeros/as**

ALUMNO/A CON TEA



Para ellos/as puede resultar un **espacio poco agradable**, puesto que existen diferentes **dificultades sensoriales**, además de **hiperselectividad alimentaria**

¿ Qué se debe tener en cuenta?

- Ofrecer **comidas suaves y sencillas de ingerir**
- Seguir **recomendaciones** dadas por la **familia**

ABORDAJE EN EL COMEDOR

¿ **CÓMO ADAPTAR
ESTE ESPACIO?**

Proporcionando **herramientas** para **facilitar** la **conducta** de estos niños/as en este **espacio**.

1

Colocar al alumno/a con TEA **cerca** del **profesional encargado**. De esta manera, se le asistirá cuando sea necesario



El **sitio** será siempre el **mismo**, teniendo en cuenta las **indicaciones** mencionadas anteriormente;

- Lejos de puertas y ventanas
- Colocar cojines sensoriales en la silla

2

Anticipar el menú del día mediante **imágenes**. Estas imágenes se situarán en la mesa hasta el **fin de la actividad**

ABORDAJE EN EL COMEDOR

3

En relación a los **sonidos** que puedan resultar **molestos**, se tendrán en cuenta **diferentes abordajes**

- Colocar **gomas o pelotas de tenis** en las patas de las sillas y de las mesas
- Colocar un **tapete individual** para **aislar el ruido** de los cubiertos
- Colocar **fundas de silicona** a los **cubiertos**

4

Semáforo del ruido

¿ Con qué objetivo?

Esta actividad va destinada a **reducir el volumen** en la sala



Semáforo rojo

Semáforo amarillo

Semáforo verde

Disminuir el tono de voz

Correcto tono de voz



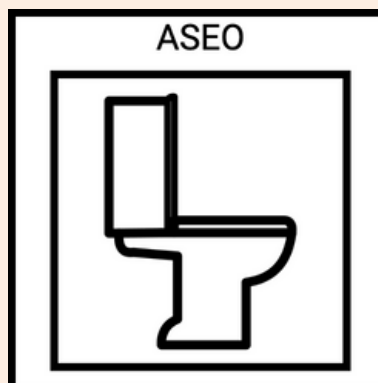
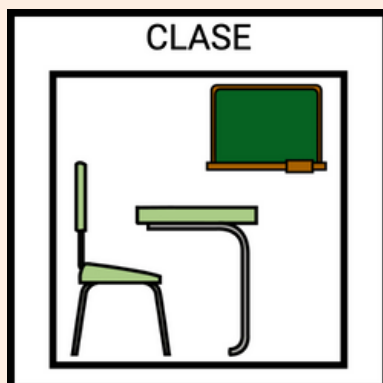
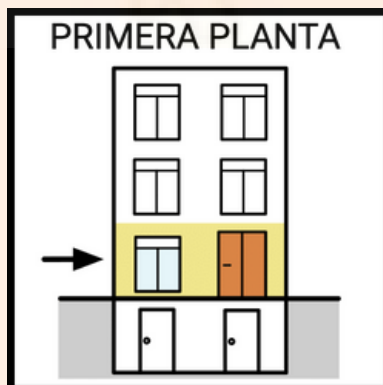
ANEXOS



ANEXOS

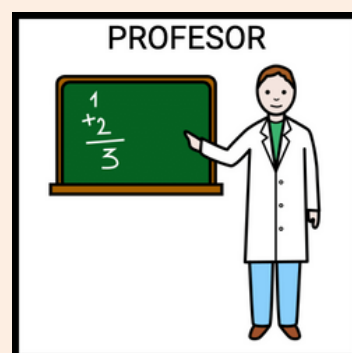
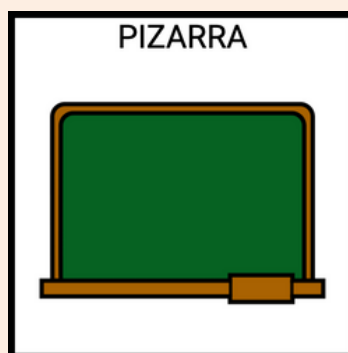
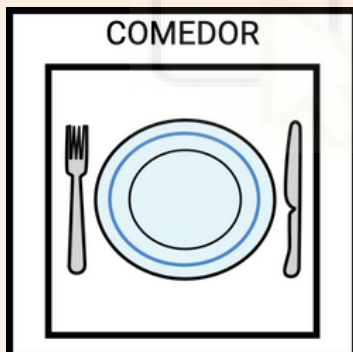
EJEMPLOS DE USO DE PICOGRAMAS

ACCESIBILIDAD COGNITIVA



ANEXOS

ACCESIBILIDAD COGNITIVA



ANEXOS



SECUENCIA DE ACTIVIDADES DE HIGIENE



Lavarse las manos



Hacer pipí



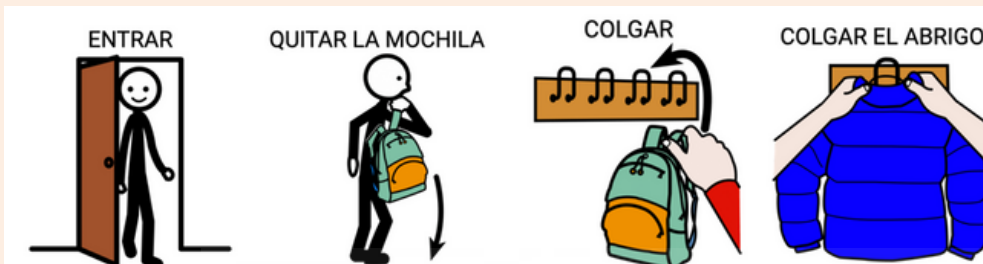
Hacer caca



ANEXOS

SECUENCIA DE ACTIVIDADES EN EL AULA

Colgar mochila y abrigo



Pedir permiso



Ir al aseo



Jugar con un compañero/a



ANEXOS

AGENDA DEL DÍA

Días de la semana

DÍAS DE LA SEMANA

L M X J V S D

Tiempo

LLUVIA



SOLEADO






NUBLADO



Actividades

Lunes _ de Mayo

Soleado 

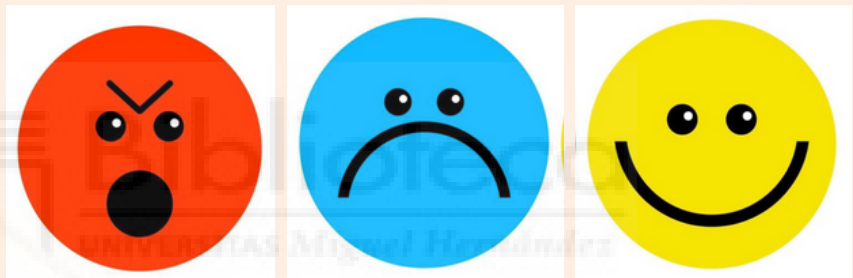
1. 
2. 
3. 

ANEXOS

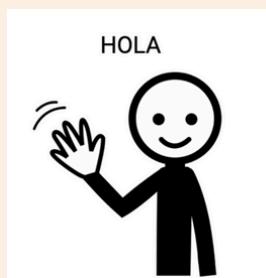
LLAVERO DE ANTICIPACIÓN

Emociones

Enfado - Tristeza - Felicidad



Acciones

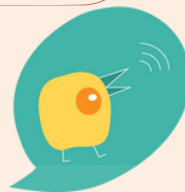


ANEXOS

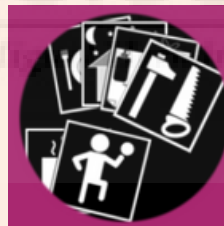
RECURSOS GRATUITOS

Aplicaciones de pictogramas

“Dictapicto”



“Pictoselector”



Aplicaciones de relojes visuales

“Mouse timer”



BIBLIOGRAFÍA

- 1. MedlinePlus - Health Information from the National Library of Medicine [Internet]. Trastorno del espectro autista: MedlinePlus en español; Disponible en:
<https://medlineplus.gov/spanish/autismspectrumdisorder.html#cat95>
- 2. American Psychiatric Association. Diagnostic and Statistical Manual of Mental Disorders. 5th ed. Arlington, VA: American Psychiatric Publishing; 2013.
- 3. Therapy & Mountain [Internet]. Procesamiento sensorial: SISTEMA PROPIOCEPTIVO - Therapy & Mountain; Disponible en:
<https://therapymountain.com/blog/terapia-ocupacional/procesamiento-sensorial-sistema-propioceptivo/>.
- 4. Abelenda AJ, Rodríguez AE. Evidencia científica de la integración sensorial como abordaje de la terapia ocupacional en el autismo. Medicina (B Aires). 2020 ;80 Suppl 2. Disponible en:
<https://pubmed.ncbi.nlm.nih.gov/32150712/>
- 5. Therapy & Mountain [Internet]. Procesamiento sensorial: SISTEMA VESTIBULAR - Therapy & Mountain; Disponible en:
<https://therapymountain.com/blog/terapia-ocupacional/procesamiento-sensorial-sistema-vestibular/>.

BIBLIOGRAFÍA

- 6. OMS. Trastornos del espectro autista. Organización Mundial de la Salud. 2023. Disponible en: <https://www.who.int/news-room/fact-sheets/detail/autism-spectrum-disorders>.
- 7. Apacv.org. Disponible en: <https://apacv.org/wp-content/uploads/2015/07/trastornos-espectro-autista-estrategias-educativas-para-ninos-con-autismo.pdf>
- 8. Terapia Ocupacional UCEN C. MANUAL DE ACCIONES DE TERAPIA OCUPACIONAL EN ESCUELAS INCLUSIVAS. Ucentral.cl. Disponible en: https://www.ucentral.cl/ucentral/site/docs/20230421/20230421091217/manual_inclusion_educativa_v5.pdf
- 9. Morin A. Adaptaciones en el aula para las dificultades del procesamiento sensorial [Internet]. Comprendido. 2020. Disponible en: <https://www.understood.org/es-mx/articles/classroom-accommodations-for-sensory-processing-challenges>
- 10. ARASAAC [Internet]. ARASAAC; Disponible en: <https://arasaac.org/pictograms/search>



**REALIZADO POR;
NOELIA VELASCO VERDÚ**



UNIVERSITAS
Miguel Hernández

MARIA DE LAS NIEVES MARTÍNEZ RUIZ