

tf g

memoria

bellas artes



MENCIÓN: _____

TÍTULO: _____

ESTUDIANTE: _____

DIRECTOR/A: _____



PALABRAS CLAVE: _____

RESUMEN: _____



ÍNDICE:

1. Propuesta y objetivos.....	4
2. Referentes.....	5 - 8
3. Justificación de la propuesta.....	9 - 14
4. Proceso de producción	
4.1 Preproducción.....	15 - 16
4.2 Producción.....	17 - 19
5. Resultados.....	20 - 30
6. Bibliografía.....	31 - 32
7. Anexos.....	33 - 40



1. PROPUESTA Y OBJETIVOS

La propuesta de este proyecto artístico se tratará de unir arte y astrología; de crear una pieza artística desde el campo de la ilustración digital.

Esta obra consistirá en una serie de ilustraciones digitales que formarán una baraja de cartas, concretamente un oráculo astrológico, en el cual se desarrollará la visión personal de la artista desde una perspectiva imaginativa y fantástica, además de un listado del significado de cada carta, unas tiradas básicas, e incluso que se pueda complementar con una lectura de carta astral.

Los objetivos de esta propuesta serán los siguientes:

- Elaborar una reinterpretación artística de los 10 astros, los 12 signos zodiacales y el punto matemático llamado Lilith/Luna Negra que presenta la astrología tropical.
- Explorar los límites entre la imaginación personal y los arquetipos establecidos de la astrología y sus mitologías correspondientes.
- Experimentar mediante Photoshop y ClipStudio la ilustración digital para el desarrollo de personajes de cada carta.
- Aportar una perspectiva personal más completa a nivel simbólico.
- Crear una “macro-obra” compuesta de “micro-obra”, es decir, cada carta será un eslabón de la baraja, la obra completa.



2. REFERENTES

- Sailor Moon (1991) La obra gráfica de Naoko Takeuchi.

Se trata de una serie escrita e ilustrada en tomos, posteriormente estrenada como serie de animación japonesa.

Esta obra de arte manga fue una de las fuentes más influyentes, tanto a nivel visual como conceptual, para la artista desde edad temprana. Prácticamente, desde la primera vez que observó la serie, se fijaba bastante en sus aspectos formales y expresión de personajes *queer*¹, de forma que la artista dibuja bastantes retratos o personajes disidentes de género²

- Astrología.

“La astrología es el estudio de los astros desde un punto de vista místico, filosófico y mágico” (**Constelaciones de Carlotydes*³). En ella, nos muestra que mediante los 12 signos zodiacales y los cuerpos celestes definen aspectos psicosociales de un individuo. El método más conocido es el estudio de la carta natal o astral, donde define el mapa celestial en el momento en el que nace un individuo; así es que los aspectos y características que presenten los astros en ese momento, serán un punto de partida para el nativo, presentando atributos que madurar, potenciar o aprender.

Por otro lado, la astrología ha bebido mucho de la mitología greco-romana, dado que, en la época de la Grecia antigua, filósofos y filósofos dieron el salto al estudio del campo de la astronomía y la astrología.

*El matemático, astrólogo y astrónomo griego Ptolomeo jugó un papel muy importante en el desarrollo de la astrología horoscópica occidental. Su obra Tetrabiblos sentó las bases de la tradición astrológica occidental. Ptolomeo explicó por primera vez detalladamente la función de planetas, casas y signos del Zodíaco, quedando establecida hasta tal punto que a día de hoy casi no ha habido variación al respecto.*⁴

Aun teniendo en cuenta las raíces históricas, fueron surgiendo varias ramas de la astrología, y destacaremos la tradicional, que se nutre de los conceptos más arquetípicos, y de la moderna, que le da un carácter más individualista y personal, la cual también bebe de algunos asteroides.⁵

¹ <https://gay.blog.br/es/geek-es/sailor-moon-es-pionero-en-la-representacion-lgbt-para-ninos-y-jovenes/>

² Que desafía la expresión binarista de género.

³ - Carlotydes, (2021). *Constelaciones, guía ilustrada de astrología*. Barcelona: Penguin Random House Grupo Editorial.

⁴ <https://www.ancient-origins.es/historia-tradiciones-antiguas/historia-astrologia-horoscopos-004201>

⁵ <https://medium.com/astrolomystic/astrolog%C3%ADa-tradicional-vs-astrolog%C3%ADa-moderna-9eb331854174>

- El tarot de Leonora Carrington (1950)

Leonora Carrington (1917 - 2011), fue una escritora y artista surrealista inglesa, aunque nacionalizada mexicana, con un interés sobre la magia y el ocultismo. “Las prácticas mágicas de Leonora Carrington estaban fusionadas con su vida cotidiana y proceso artístico. De niña su imaginario navegaba entre los cuentos celtas y el mundo de las hadas (...)”⁶ .

De entre sus pinturas surrealistas y sus intereses esotéricos, creó su propio tarot de 22 arcanos mayores basado en el archiconocido tarot marsellés⁷, una baraja de cartas conocida por ser una herramienta adivinatoria dentro del mundo ocultista.

En astrología, los elementos alquímicos a los que pertenecen los signos zodiacales (fuego, aire, tierra, agua) generalmente tienen sus colores representativos, por lo tanto, la artista se basará en el monocromatismo y el minimalismo del tarot de Carrington para desarrollar el estudio de color referente a signos zodiacales y astros.



Fig.1 Leonora Carrington. *El diablo*. (1950) Papel de oro y plata, acrílico sobre tabla, medidas desconocidas



Fig.2 Leonora Carrington. *La justicia*. (1950) Papel de oro y plata, acrílico sobre tabla, medidas desconocidas.

⁶ <https://masdemx.com/2021/10/leonora-carrington-tarot-cartas-libro/>

⁷ El tarot de Marsella está compuesto de 22 arcanos mayores y 56 arcanos menores.

- Remedios Varo. (1908-1963)

Artista plástica española, quien, junto a Carrington, destacó en el movimiento vanguardista del Surrealismo, debido a sus obras mágicas con personajes antropomórficos y motivos fantásticos. La artista tenía un interés por el misticismo y la ciencia⁸ tal que se puede ver en las escenas de sus obras entre sus personajes y los detalles minuciosos en sus acciones.

Como podemos observar, los personajes antropomórficos de Varo, así como el ambiente místico de sus escenarios, van a ser clave para el desarrollo conceptual de las ilustraciones de cada pieza de la baraja, sobre todo para destacar algunos atributos representativos e incluso el propio personaje principal de la carta.

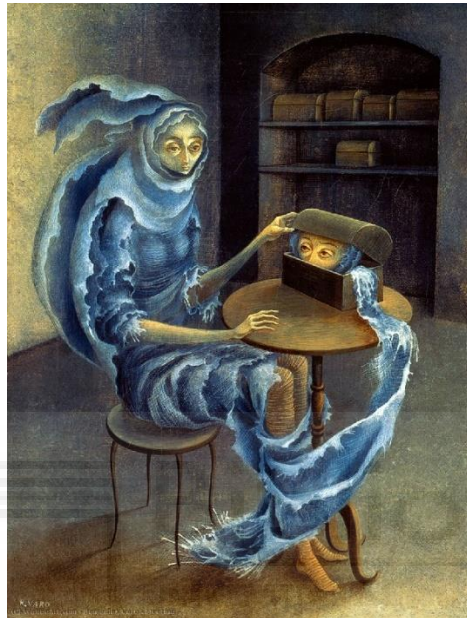


Fig.3. Remedios Varo, *Encuentro* (1959), óleo sobre lienzo, medidas desconocidas

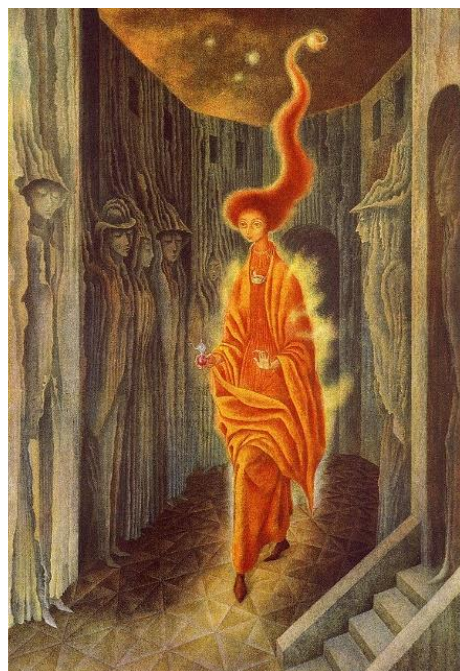


Fig.4. Remedios Varo, *La Llamada* (1961), óleo sobre masonita, (100 x 68 cm)

⁸ <https://www.nytimes.com/es/2021/10/01/espanol/remedios-varo-vida-obra.html>

- Art nouveau.

Nació como respuesta a una época de academicismos del siglo XIX y se extendió hacia inicios del siglo XX⁹. Se trataba de una renovación artística, aunando el arte y la arquitectura al mismo nivel de belleza, cuyas características trataban las líneas finas, los motivos ornamentales y vegetales, destacando sobre todo en el ámbito de artes decorativas.



Fig.5 Alphonse Mucha. *Gismonda* (1895), grabado, (216 x 74.2 cm)

Los motivos ornamentales formarán parte del diseño de la carta de manera que el fondo o *background*, esté relacionado significativamente con el personaje principal, y también, completar el encuadre de la propia ilustración.

⁹ <https://www.hisour.com/es/history-of-art-nouveau-27653/>

3. JUSTIFICACIÓN DE LA PROPUESTA

Para poder llevar a cabo este proyecto de oráculo, la artista se ha nutrido de los conceptos básicos de la astrología, cada astro y signo tiene sus elementos representativos, y la referencia clave, a nivel visual, ha sido el Art Nouveau, el cual permite que cada carta tenga su estilo ornamental, dada la característica formal que envuelve tanto el diseño de personaje como el resto de la carta. Respecto a lo conceptual, la mayoría de los términos astrológicos y descripciones serán extraídos del libro *Constelaciones* (2021) de Carlotydes, entre otros.

El oráculo lo formarán 23 cartas, y se clasificará en dos líneas: Astros (luminarias, planetas y Luna Negra) y los 12 signos zodiacales.

A nivel estructural, bien es cierto que la división entre astros y signos también bebe de la estructura de arcanos mayores y menores del tarot de Marsella, es decir, los signos pertenecen a los elementos alquímicos que encontramos en la Tierra¹⁰, y los astros se refieren a lo divino, ya que por ello fueron nombrándolos como las deidades grecorromanas.

Con relación a la numeración y nombres, se revisó entre los dos tipos de tarot más conocidos (francés y florentino), y al final la artista decidió realizar las cartas sin enumerar ni nombrar, de forma que queda como una ilustración, abierta para futuras modificaciones.

Las luminarias serán el **Sol** y la **Luna**, las cuales, según la astrología ligada a la mitología grecorromana, son los gemelos Apolo y Artemisa. El Sol, por un lado, significa el yo, nuestra identidad, lo expuesto a la realidad; mientras que la Luna, representa nuestros sentimientos, la figura de la Madre, la intuición.¹¹

En la obra, el Sol es un Apolo acompañado de un objeto conformado por tres partes fusionadas: una lira, la serpiente y el arco dorado. La lira era su instrumento favorito, de ahí su relación con la música; la serpiente es una alusión a la Medicina y su hijo, el dios Asclepio; y el arco dorado, es el objeto relacionado con su hermana gemela Artemisa. Su color de fondo será un color amarillo bastante brillante como símbolo del astro rey.

Por otra parte, la Luna es una Artemisa clásica con pose de caza, la cual porta pelaje de oso, uno de sus animales de caza, mostrando su garra como hombrera, y su arco con las flechas de plata. Su color de fondo será un color lavanda como representación del misticismo que guarda la Luna.

Respecto al resto de planetas tenemos:

Marte

Representa nuestra energía masculina, la forma de accionar o de conquistar un ámbito social, así pues, también está relacionado con la ira.

En el mito, se trataba de Ares/Marte, el dios de la guerra, el impulso y la virilidad. Siempre iba acompañado de sus cuervos Fobos y Deimos; en su faceta de Marte, fue importante para el nacimiento de la Roma clásica, por la historia de Rómulo y Remo¹²

En la obra, se trata de un Marte en postura de ataque acompañado de sus cuervos, así también como destaca su capa roja emulando la figura del lobo, uno de sus animales principales. Su fondo será un rojo oscuro dado que era el color representativo de la deidad, simbolizando la acción y la guerra.

¹⁰ Andreu, T. (2002). *Astrología y mitología, los mitos que vivimos*. Barcelona: Indigo.

¹¹ Greene, L. y Sasportas, H. (1993). *Los Luminares, La psicología del Sol y la Luna en el Horóscopo, Vol. III*. Barcelona: Ediciones Urano.

¹² <https://www.latinroma.es/l/marte/>

Venus

Relacionada con el amor, con cómo apreciamos la belleza y cómo construimos nuestros vínculos¹³.

En el mito, Afrodita/Venus nació de la espuma de mar creada por los testículos cortados de Saturno y arrojados al mar. Ella era la deidad de la belleza, la femineidad y el erotismo, además, su presencia tuvo bastante peso en la historia de la guerra de Troya.

En la obra, se trata de una Venus sensual, pero a la par con complementos de armadura para simbolizar también la energía femenina guerrera que también poseía la diosa. Al tratarse de una figura relacionada con el mar, las perlas y las conchas son sus objetos identificativos. Su color de fondo será un rosa pastel, dada su relación con el romanticismo y la energía femenina.

Mercurio

Este astro describe cómo es nuestro método de expresión, sea verbal o no verbal, tanto a nivel interno como externo.¹⁴

En el mito, Mercurio/Hermes es el dios mensajero de los dioses, patrón de los ladrones, y el mundo de los negocios. Sus objetos más característicos eran el sombrero de mensajero, las sandalias aladas y el caduceo del comercio.

En la obra, aparece un Mercurio más *queer* a lo clásico, sirviendo de los aspectos formales de la concepción de personajes *queer* de Sailor Moon, e incluso más enfocado estéticamente a la moda, destacando así el sombrero y el calzado alados, éstos últimos unidos junto al caduceo. Su color de fondo será un azul cielo, por la costumbre que estar volando entre el cielo y la tierra.

Júpiter

En donde esté posicionado este planeta, será nuestra suerte y expansión de forma filosófica.

En el mito, era el rey del Olimpo, quién destronó a su padre, y era bastante conocido por adoptar cualquier forma, objeto o animal, para cumplir sus objetivos carnales. Por ello, Júpiter/Zeus tuvo una gran descendencia de otros dioses menores y semidioses.

En la obra, Júpiter ha sido creado como un águila arpía posada en un trueno, a punto de saltar al vuelo. El águila arpía es una de las aves rapaces más grandes del mundo¹⁵ y encaja, de forma metafórica, con las características del planeta más grande del sistema solar. Su color de fondo será un verde abeto, como color de sabiduría y filosofía.

Saturno

Es el responsable de establecer aquello que nos limita, según en el signo con el que esté relacionado. También suele ser el arquetipo del Padre, dado por el mito de Saturno/Cronos, dios del tiempo, cuando devoró a sus hijos.

En la obra, vemos a un Saturno humano biomecánico, como símbolo del paso del tiempo y la resistencia a evolucionar hacia lo nuevo, analizando algo minúsculo que tiene entre los dedos. Su color de fondo será un azul grisáceo, como señal de lo anciano. Como guiño personal, está inspirado en la pareja de la artista, el cual es relojero.

¹³ Carlotydes, (2021). *Constelaciones, guía ilustrada de astrología*. Barcelona: Penguin Random House Grupo Editorial.

¹⁴ Greene, L. y Sasportas, H. (1996). *Los planetas interiores. Seminarios de Astrología psicológica*. Barcelona: Ediciones Urano

¹⁵ <http://www.aguilapedia.com/aguila-arpia/>

Urano

El astro encargado de cómo evolucionamos mental y moralmente con respecto a la sociedad, define cómo influye y nos nutre la cultura global y cómo impactamos en ella.¹⁶

En el mito, era el titán que representaba el cielo y era el consorte de Gea. Fue destronado por su hijo Saturno/Cronos.

En la obra, aparece un Urano cuyo cuerpo es el propio firmamento y estrellas, sujetando la Tierra/Gea, y su cabello va formando las nubes gaseosas, acentuando la fluidez entre las energías masculina y femenina; además en el recogido tiene los anillos característicos del planeta. Su color de fondo será un azul intenso, para acentuar su identidad celestial.

Neptuno

Está relacionado con nuestra espiritualidad y cómo la podemos llegar a desarrollar según los avances espirituales o religiosos de la sociedad.

En el mito, Neptuno/Poseidón, era el dios del Mar y los terremotos e iba acompañado de animales marinos tales como delfines o hipocampos.

En la obra, Neptuno aparece como una criatura antropomórfica marina, a destacar por los ojos, los corales y las membranas en la mano, acompañado de un hipocampo. Su color de fondo será un azul marino por su pertenencia al fondo marino.

Plutón

Nos señala cómo enfrentamos los miedos y los cambios en nuestra vida, y al superarlos, cómo nos empodera en nuestra evolución personal.

En el mito, Plutón/Hades era el dios que regía el Inframundo, ayudado del barquero Caronte, quien le transportaba las almas. Su historia con Perséfone/Proserpina está muy relacionada al cambio de estaciones, ya que él fue quien le dio las semillas de granada.

En la obra, tenemos a Plutón mitad humano maquillado, como referencia al concepto queer de Sailor moon, mitad esqueleto, como símbolo de la muerte, sujetando una granada, como alusión a Perséfone. En su cabeza, porta la corona como rey del Inframundo y unas hojas de laurel secas, como símbolo del otoño; además, su cabello va formando el propio río Hades, por el cual navega el barquero Caronte. Su color de fondo será el negro como símbolo de muerte.

Luna Negra /Lilith

Punto matemático¹⁷ establecido como sombra de la Luna. Es la representación de nuestra sombra, aquello que reprimimos, la energía femenina oscura, incluso se suele decir que está relacionado con el linaje femenino genealógico.¹⁸

Principalmente, como Lilith, está directamente relacionada con la Lilith hebrea, la primera mujer de Adán, que se rebeló y más tarde se fue con Lucifer, engendrando mil demonios. Sin embargo, en esta obra este papel de Luna Negra lo tendrá la diosa Nyx, por su correspondencia de femineidad oscura.

Esta diosa era la personificación de la noche: ella traía la noche con su carro impulsado de caballos negros. Al tratarse de una diosa primordial relacionada con la Oscuridad, el Érebo,

¹⁶ Greene, L. y Sasportas, H. (1990). *Los dioses del cambio. El dolor, las crisis y los tránsitos de Urano, Neptuno y Plutón*. Barcelona: Ediciones Urano.

¹⁷ <https://www.youtube.com/watch?v=9CMcLFe6yFc>

¹⁸ Gabriel, J. (2016). *Lilith, el enfado interior*. Barcelona: Sincronía JNG Editorial.

engendró otros dioses menores relacionados con las emociones negativas de la humanidad.¹⁹

En la obra, la Luna Negra es la Noche sujetando a la Luna llena. La composición recoge lo que significa prácticamente la sombra de la Luna, es decir, las emociones que están más aún ocultas de lo que la Luna representa. Su color de fondo será un azul casi negro, emulando el color del cielo cuando anochece.

Respecto a los 12 signos, como marca la astrología, irán agrupados según su elemento, haciendo referencia al tarot de Leonora Carrington, cada signo tendrá su monocromatismo distintivo referente al elemento que pertenezca.

El **elemento fuego** tendrá un color granate de fondo, junto con un patrón simulando pintura con fuego. Por esta parte, abarca Aries, Leo, Sagitario, los cuales portarán las tintas de color rojo oscuro.

Aries es el inicio de la rueda zodiacal, el arquetipo de líder, su regente es Marte. Está simbolizado a través de la cabra como ofrenda al dios Ares, como narraban en el mito del vellocino de oro.

En la obra, tenemos a una figura mítica, una Sátira o Fauna, como transgresión a la energía masculina que suele portar el signo de Aries. Ella posa con una pipa y porta una corona con calavera de cuervo y un torque de guerrera.

Leo es el signo del sol, el astro rey, y está relacionado con las artes. Al poseer su regente como el Sol, posee un brillo personal que lo hace destacar en su manada. Originalmente, está simbolizado por el león de Nemea.

En la obra, Leo es una alusión a Helios, la personificación del Sol. La figura presenta un carácter dramático, de pose teatral, incluso *drag*, como alusión a la creatividad y personalidad que posee el signo de Leo.

Sagitario es el signo que simboliza al centauro arquero. Su regente es Júpiter, del cual destaca su filosófica forma de ver el mundo, y sus ganas de aprender embarcándose en cualquier aventura, sea espiritual o tangible.

En la obra, tenemos a una centaura amazona, a punto de disparar su flecha. Podemos observar que le falta un pecho, y esto es una alusión a una práctica que hacían las amazónas, para acomodarse mejor el carcaj de las flechas.

El **elemento agua** presentará un patrón de azul oscuro decorado con un marmoris²⁰, y abarca Cáncer, Escorpio y Piscis, cuyas tintas serán en turquesa.

Cáncer es el signo lunar relacionado con el arquetipo de la Madre. Su símbolo era el cangrejo como metáfora de poseer un caparazón como protección de otros animales, pero teniendo sus partes más débiles en el interior.

En la obra, Cáncer es una alusión a la diosa titánide Selene, la personificación de la Luna. Presenta sus grandes pinzas de cangrejo, un velo como símbolo de la sensibilidad emocional del signo, y los moños son una gran referencia a los peinados de la protagonista de Sailor Moon. Como guiño personal de la artista, es un retrato de su madre, la cual es cáncer.

Escorpio es el signo de las profundidades abisales, dada su regencia plutoniana. Este signo de agua suele ser conocido por su actitud intensa, misteriosa y a veces, vengativa; está estrechamente ligado al concepto de muerte y resurrección, al igual que a la figura del fénix. Su símbolo original es el escorpión que dio caza al gigante Orión.

¹⁹ https://hablemosdemitologias.com/c-mitologia-griega/nix/?utm_content=cmp-true

²⁰ Efecto de la espuma de mar que simula el patrón del marmolado.

En la obra, se trata de una figura femenina cuyo cabello es el propio caparazón de un escorpión, adornado de perlas negras como referencia a su regente Plutón. En su mano, podemos observar una mano esquelética con los dedos vivos, como símbolo de la muerte y el cambio de ciclo.

Piscis, cuyo regente es Neptuno, es el signo de agua más conectado con el misticismo y al mundo onírico. En origen, su símbolo es el de los dos peces, pero hay distintas versiones de su mito, las cuales distan mucho de lo que significa Piscis.²¹

En la obra, se presenta un ser marino antropomórfico, parecido a un ajolote, con grandes ojos, rodeado de dos peces.

El **elemento aire** corresponderá a un patrón que simule al cielo del atardecer, es decir, azul cielo junto con rosa salmón, corales y blancos; abarca los signos de Géminis, Libra y Acuario, y portarán tintas de color amarillo dorado.

Géminis pertenece a Mercurio, y como marca su regente, es un experto comunicador, y es conocido por ver la doble cara de las situaciones. Originalmente, su símbolo son los gemelos Cástor y Pollux, ambos humano y semidios que siempre competían entre ellos.

En la obra, vemos a la figura de los gemelos, pero esta vez unidos a un doble espejo, como referencia a la obra "*Los amantes*"²² de Remedios Varo, casi como si los espejos fueran una lupa, examinando los rostros de los personajes.

Libra, cuyo regente es Venus, es el signo del equilibrio en muchos aspectos. Al igual que su hermano de regencia, Tauro, también se le relaciona con las artes, la belleza y los vínculos sociales. Su símbolo se refiere a la balanza de la justicia, incluso a la Diosa Iustitia grecorromana.

En la obra, tenemos a una figura femenina cuyo tocado y gafas forman la balanza. En cada platillo de la balanza, se encuentran una copa de Ammonite, como símbolo de las emociones, y por otro lado, encontramos la espada, como símbolo de la inteligencia y la lógica.

Acuario es el signo de la originalidad, de lo transgresor, por ello su regencia reside en Urano, el planeta de las innovaciones. Su figura original es Ganimedes, el copero de los dioses, vertiendo líquido de su ánfora.

En la obra, se muestra a una copera vertiendo literalmente sus ideas en forma de líquido desde su cabeza hasta la fuente que sujeta, además deja entrever un diálogo visual entre el fondo del atardecer y las "ideas" que caen de la cabeza del personaje.

El **elemento tierra** tendrá un patrón color verde césped y líneas verdes pastel. Abarca Tauro, Virgo y Capricornio, los cuales tendrán sus tintas del mismo color verde césped.

Tauro es el signo de tierra que comparte regencia venusina con Libra. Su símbolo original es el de la criatura del minotauro. Está relacionado con los placeres terrenales, y la sensibilidad artística.

En la obra, tendremos a una figura femenina antropomórfica, mitad humana mitad vaca, como alusión a Ío, una amante de Zeus que fue convertida en una vaca blanca.

Virgo, perteneciente a Mercurio junto con Géminis, es el signo del orden, la lógica y de ayudar al prójimo, suelen ser personas trabajadoras, y es portador de conocimiento. En origen, su

²¹ En una versión, Pan se convirtió en pez para escapar de la Guerra de Troya. En otra, cuentan que son Afrodita y Eros escapando de la misma Guerra.

²² <https://www.remedios-varo.com/los-amantes-1963/>

símbolo es el de Astrea o Perséfone, por el cambio de estación (de verano a otoño). En la obra, Virgo es una exploradora, en pleno estudio y siendo acompañada de una pequeña ave. Como guiño, la figura está inspirada en una amistad íntima de la artista.

Capricornio, regido por Saturno, es el signo de tierra relacionado con las estructuras, por ello suelen dedicarse mucho a labrar una estabilidad en su vida, sea laboral o económica. Su símbolo es el de una figura animal mitad cabra y mitad pez, como criatura menor en la historia de los mitos.

En la obra, esta representado por una figura mitad humana mitad mantarraya.

En su parte humana, podemos ver su torso como si fuera la estructura de un corsé, junto con un brazo esquelético (estructura del ser humano), y parte de su otro brazo en plena formación de músculos. En su espalda, porta corales como alusión matérica del mundo marino.

En su rostro podemos ver un bigote y perilla como guiño de que a Capricornio lo suelen equiparar a la Carta XV, el Diablo, en el Tarot.



4. PROCESO DE PRODUCCIÓN

4.1 Preproducción

Principalmente, investigamos sobre los conceptos básicos de la astrología y su funcionamiento. En un inicio, nos enfocamos hacia la astrología moderna, la cual incluye algunos asteroides, y generamos un prototipo a modo maqueta con acuarela y tinta (Fig. 6 - 7 - 8 - 9). En este primer contacto, aparte de los astros conocidos, se incluyó Tierra y Ofiuco, como cartas extra o “comodín”, además de las fases de la Luna (creciente, llena, menguante y nueva).



Fig.6 Melania Jerez, Prototipo (2020)



Fig. 7 Melania Jerez, Prototipo (2020)



Fig.8 Melania Jerez, Prototipo (2020)



Fig. 9 Melania Jerez, *Prototipo* (2020)

Desde esta maqueta, se llevó a cabo una versión digital enumerada, ilustradas a través del software Photoshop, desechando las cartas de Tierra y Ofiuco, dado que conceptualmente, no aportaban ningún significado.²³



Fig.10, Melania Jerez, *Capricornio* (2022)
Ilustración digital, Photoshop, medidas variables.



Fig. 11 Melania Jerez, *Luna* (2022)
Ilustración digital, Photoshop, medidas variables.

Más tarde, generamos unos nuevos bocetos a partir de esta actualización, pero aportándoles una forma más orgánica, como en los carteles de Alphonse Mucha, incluso aspectos formales más variados o fantásticos como en las piezas artísticas de Varo. Respecto al nivel conceptual, nos centramos más a la astrología tradicional, retirando los asteroides, pero incluyendo el punto matemático Lilith/Luna negra.

²³ De hecho, Ofiuco sólo tiene valor en el campo de la astronomía.

4.2 PRODUCCIÓN

La ilustración de las cartas

Es a partir de este punto que bocetamos a través del software ClipStudio Paint, desde una tableta Samsung Tab. Mediante la herramienta de Lápiz, fuimos haciendo bocetos rápidos en una capa inicial. Después, con capa encima, fuimos al siguiente paso del lineart, con la herramienta Plumilla, dado que favorecía al estilo de dibujo que íbamos a llevar a cabo.



Fig.12, Boceto de Géminis

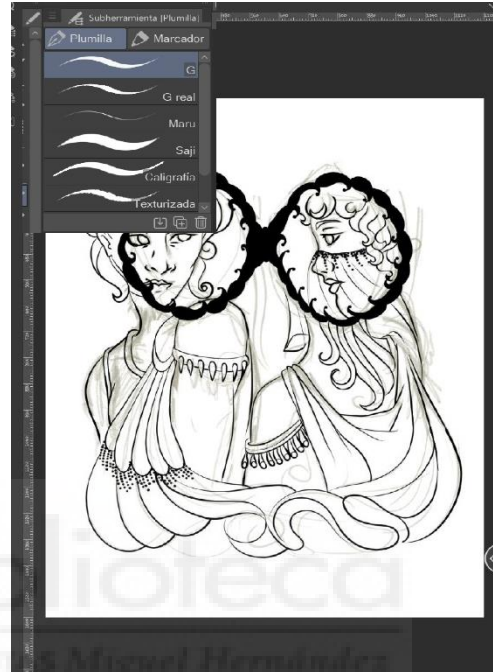


Fig. 13, Lineart sobre el boceto de Géminis

Acto seguido, con la Herramienta del Pulverizador, en una capa siguiente, creamos las tramas estilo offset para darle dimensión y sombras generales a la figura. El siguiente paso es entintar con el color que corresponda a la carta, en este caso un amarillo dorado, y a través de la herramienta Tempera seca, y jugando con la opacidad del pincel.

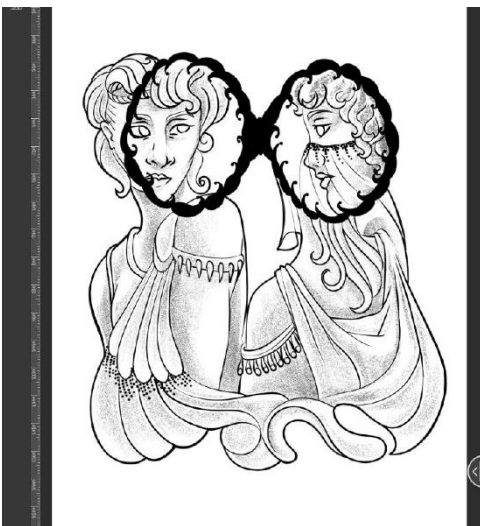


Fig.14, Lineart con tramas de Géminis



Fig.15. Tinta final de Géminis

El fondo o *background*

Para el fondo realizamos los mismos pasos de bocetaje y lineart, junto con el relleno de color en dorado, más una capa que muestre el patrón o color del astro o del signo que corresponda. Primero partiremos de un marco ornamental estilo Art Nouveau, para después completar el fondo con un patrón que corresponda a cada elemento (en el caso de los signos) y con un fondo a color que esté relacionado simbólicamente con cada astro. Asimismo, borraremos la parte externa que sobresalga más allá del marco.



Fig. 16, Fondo elemento Aire



Fig. 17, Fondo alternativo para la carta Venus

Reverso de la carta.

Para la elaboración del reverso de la carta, hemos utilizado únicamente el delineado del marco de fondo, añadiendo otro marco rectangular para asentar la propia forma de la carta. Por otro lado, respecto al fondo, hemos construido un cielo estrellado de noche, mediante las Herramientas de Tempera Seca, para las partes oscuras, y el pincel de Efecto Brillos, para las estrellas.

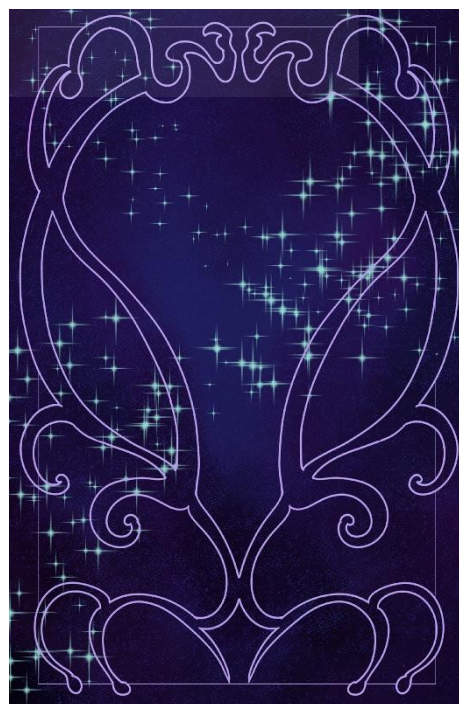


Fig. 18, Melania Jerez, *reverso de la carta* (2023), Ilust.Digital, ClipStudio Paint, Samsung Tab S6 Lite, medidas variables.

Montaje final



Fig. 19. Melania Jerez, *Géminis*. (2023) Ilustración digital, ClipStudio Paint, Samsung Galaxy Tab S6 Lite, medidas variables.

5. RESULTADOS

Teniendo en cuenta el prototipo analógico del 2020 hasta los resultados actuales, ha habido una gran evolución en cuanto al diseño, obviando que el prototipo es de estilo tradicional y el resultado es ilustración digital. Podemos observar el cambio de un diseño de personaje estático con escasa acción que ha pasado a un diseño más teatral, realizando una actividad y que aporta más significado a la propia carta. De hecho, uno de los objetivos de este TFG era que cada carta tuviese su propio protagonismo, y que formara parte de una obra más grande, la baraja completa.

Respecto al diseño de los personajes de cada carta, ha habido más diversidad e imaginación a la hora de crear los objetos representativos de cada uno. En aspectos más técnicos, el software ClipStudio ha facilitado algunos efectos interesantes en la realización de los ornamentos y los fondos de las cartas, así como también la comodidad de dibujar desde una tableta y poder transmitir desde el boceto inicial hasta el montaje del resto de la carta hasta el final.

A nivel conceptual, también hay que destacar cómo la elaboración de la baraja ha madurado más hacia una combinación más coherente, en sentido de haber desechado ciertas cartas anteriores, y dejando las más características junto con la Lilith/Luna Negra.

Respecto al futuro de esta baraja de oráculo, posiblemente pueda obtener una extensión, como en la primera actualización, es decir, añadiendo nuevos diseños de algunos asteroides, siguiendo las mismas referencias que hemos citado anteriormente. Y como impresión física, la baraja correspondería a un tamaño más grande a la carta estándar (un A6), por y para la apreciación de los detalles de cada ilustración. Como maqueta se han impreso la obra final formato A6 y la obra alternativa en formato A5, para comprobación de los colores y el mecanismo de tiradas.

Agradecimientos a la Universidad Miguel Hernández y, sobre todo, a mi tutor de TFG Javi Moreno por la ayuda, las sugerencias clave y, sobre todo, la paciencia para con este proyecto. También mencionar a aquellas personas de mi círculo íntimo por creer en mí y soportar mi obsesión por los astros y las lecturas de carta astral.

CARTAS FINALES:

Astros: Luminarias, planetas y Lilith/Luna Negra.



Fig.20 Melania Jerez, *Sol* (2023) Ilustración digital, ClipStudio Paint, Samsung Tab S6 Lite, medidas variables



Fig. 21. Melania Jerez, *Luna* (2023). Ilustración digital, ClipStudio Paint, Samsung Tab S6 Lite, medidas variables.



Fig.22, Melania Jerez, *Mercurio* (2023). Ilustración digital, ClipStudio Paint, Samsung Tab S6 Lite, medidas variables.



Fig.23, Melania Jerez, *Venus* (2023). Ilustración digital, ClipStudio Paint, Samsung Tab S6 Lite medidas variables.



Fig. 24, Melania Jerez, *Marte* (2023). Ilustración digital, ClipStudio Paint, Samsung Tab S6 Lite, medidas variables.



Fig. 25, Melania Jerez, *Júpiter* (2023). Ilustración digital, ClipStudio Paint, Samsung Tab S6 Lite, medidas variables.



Fig. 26, Melania Jerez, *Saturno* (2023). Ilustración digital, ClipStudio Paint, Samsung Tab S6 Lite, medidas variables.



Fig.27, Melania Jerez, *Urano* (2023). Ilustración digital, ClipStudio Paint, Samsung Tab S6 Lite, medidas variables.



Fig. 28. Melania Jerez, *Neptuno* (2023). Ilustración digital, ClipStudio Paint, Samsung Tab S6 Lite, medidas variables.



Fig. 29, Melania Jerez, *Plutón* (2023). Ilustración digital, ClipStudio Paint, Samsung Tab S6 Lite, medidas variables.



Fig. 30, Melania Jerez, *Luna Negra* (2023). Ilustración digital, ClipStudio Paint, Samsung Tab S6 Lite, medidas variables

Signos zodiacales



Fig.31, Melania Jerez, *Aries* (2023). Ilustración digital, ClipStudio Paint, Samsung Tab S6 Lite, medidas variables



Fig. 32, Melania Jerez, *Leo* (2023). Ilustración digital, ClipStudio Paint, Samsung Tab S6 Lite, medidas variables

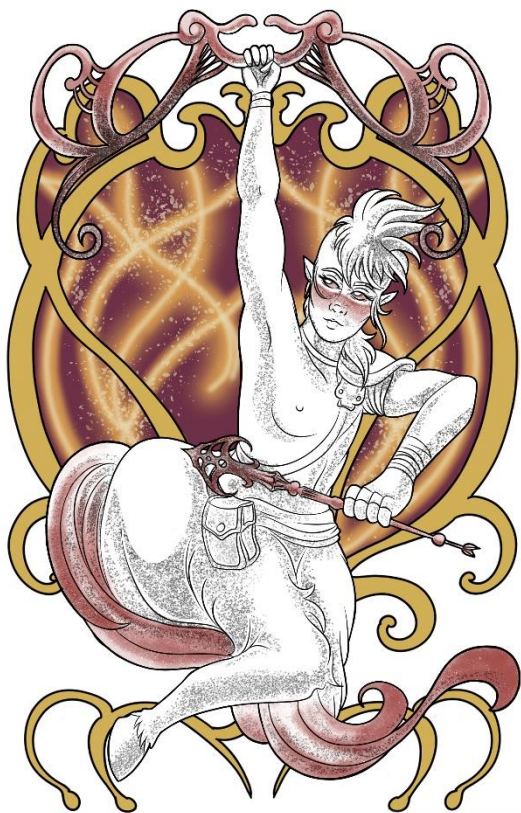


Fig. 33, Melania Jerez, *Sagittario* (2023), Ilust. Digital, ClipStudio Paint, Samsung Tab S6 Lite, medidas variables



Fig. 34, Melania Jerez, *Tauro* (2023), Ilust. Digital, ClipStudio Paint, Samsung Tab S6 Lite, medidas variables



Fig. 35, Melania Jerez, *Virgo* (2023), Ilust. Digital, ClipStudio Paint, Samsung Tab S6 Lite, medidas variables.



Fig. 36, Melania Jerez, *Capricornio* (2023) Ilust. Digital, ClipStudio Paint, Samsung Tab S6 Lite, medidas variables.



Fig. 37, Melania Jerez, *Acuario* (2023), ilustr. Digital, Clipstudio Paint, Samsung Tab S6 Lite, medidas variables.



Fig. 38, Melania Jerez, *Libra* (2023), Ilust. Digital, ClipStudio Paint Samsung Tab S6 Lite, medidas variables



Fig. 39, Melania Jerez, *Cáncer* (2023), Ilust. Digital, ClipStudio Paint, Samsung Tab S6 Lite, medidas variables.



Fig. 40, Melania Jerez, *Escorpio* (2023), Ilust. Digital, ClipStudio Paint, Samsung Tab S6 Lite, medidas variables.



Fig. 41, Melania Jerez, *Piscis* (2023), Ilus. Digital, ClipStudio Paint, Samsung Tab S6 Lite, medidas variables

Fondos completos



Fig. 42, Fondo elemento Fuego



Fig. 43, Fondo elemento Tierra



Fig. 44, Fondo elemento Aire



Fig. 45, Fondo elemento Agua

Biblioteca
UNIVERSITAS Miguel Hernández

6. BIBLIOGRAFÍA

Libros:

- Abraham, S. (2006) *Lecturas con el Tarot*. Editorial EDAF
- Andreu, T. (2002). *Astrología y mitología, los mitos que vivimos*. Barcelona: Indigo.
- Carlotydes, (2021). *Constelaciones, guía ilustrada de astrología*. Barcelona: Penguin Random House Grupo Editorial.
- Gabriel, J. (2016). *Lilith, el enfado interior*. Barcelona: Sincronía JNG Editorial.
- Greene, L. y Sasportas, H. (1993). *Los Luminares, La psicología del Sol y la Luna en el Horóscopo, Vol. III*. Barcelona: Ediciones Urano.
- Greene, L. y Sasportas, H. (1990). *Los dioses del cambio. El dolor, las crisis y los tránsitos de Urano, Neptuno y Plutón*. Barcelona: Ediciones Urano.
- Greene, L. y Sasportas, H. (1996). *Los planetas interiores. Seminarios de Astrología psicológica*. Barcelona: Ediciones Urano

Fuentes electrónicas:

- Aguilapedia. *Águila Arpia*. [En línea], URL: <http://www.aguilapedia.com/aguila-arpia/> (última consulta: 16/8/2023)
- Ancient-origins (2019). *Creación y evolución de la astrología: 4000 años de historia de los horóscopos*. [En línea], URL: <https://www.ancient-origins.es/historia-tradiciones-antiguas/historia-astrologia-horoscopos-004201> (Última consulta: 5/9/2023)
- Bozzone, J. (2021). *Entre lo místico y lo científico: El auge de las obras de Remedios Varo*. [En línea], URL: <https://www.nytimes.com/es/2021/10/01/espanol/remedios-varo-vida-obra.html> (última consulta: 2/8/2023)
- Espacio Luminem (2022). *Lilith en la Carta Natal*. [En línea], URL: <https://www.youtube.com/watch?v=9CMclFe6yFc> (Última consulta: 14/8/2023)
- García, I. (2020). *Astrología tradicional vs astrología moderna*. [En línea], URL: <https://medium.com/astrolomystic/astrolog%C3%ADa-tradicional-vs-astrolog%C3%ADa-moderna-9eb331854174> (Última consulta: 5/9/2023)
- Hablemos de Mitologías. (2018). *Nix, todo lo que debes saber sobre la diosa de la noche*. [En línea], URL: https://hablemosdemitologias.com/c-mitologia-griega/nix/?utm_content=cmp-true (Última consulta: 2/9/2023)
- Hisour, Arte, Cultura, Historia. *Historia del Art Nouveau*. [En línea], URL: <https://www.hisour.com/es/history-of-art-nouveau-27653/> (última consulta: 2/8/2023)
- Miller, V. (2020). *Sailor Moon ya es pionero en la representación LGBT de niños y jóvenes*. [En línea], URL: <https://gay.blog.br/es/geek-es/sailor-moon-es-pionero-en-la-representacion-lgbt-para-ninos-y-jovenes/> (Última consulta: 7/8/2023)
- Verde, I. (2022). *Marte*. [En línea], URL: <https://www.latinyroma.es/l/marte/> (última consulta: 2/9/2023)

- + de México, (2021). “El enigmático tarot de Leonora Carrington: Magia, misterio y éxtasis”. [En línea], URL: <https://masdemx.com/2021/10/leonora-carrington-tarot-cartas-libro/> (Última consulta: 9/8/2023)



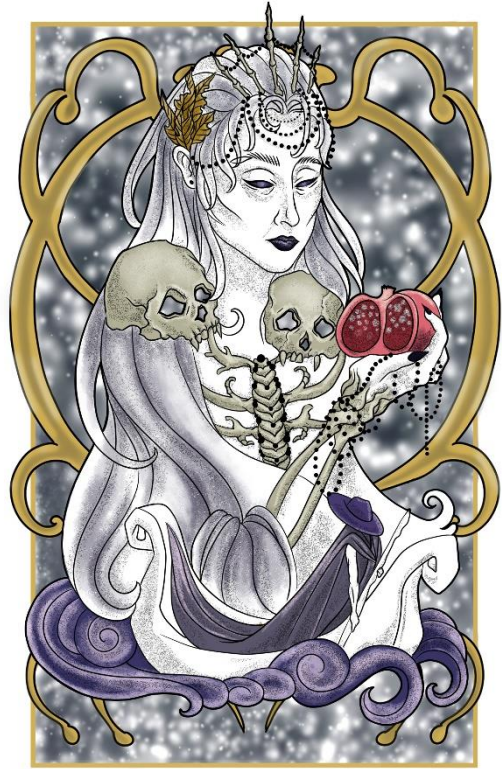
ANEXOS

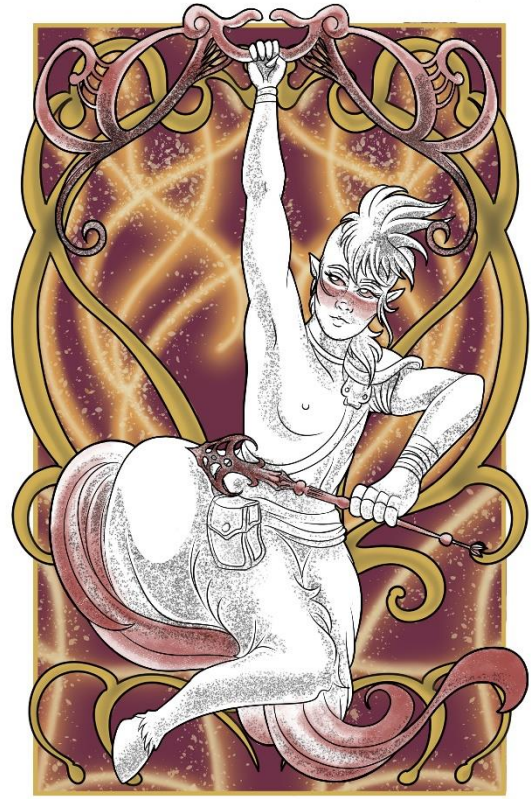
Anexo I: Obra alternativa. A partir de la obra final, elaboramos un fondo modificado.





Biblioteca
UNIVERSITÀ





Biblioteca
UNIVERSITATIS Miguel Hernández





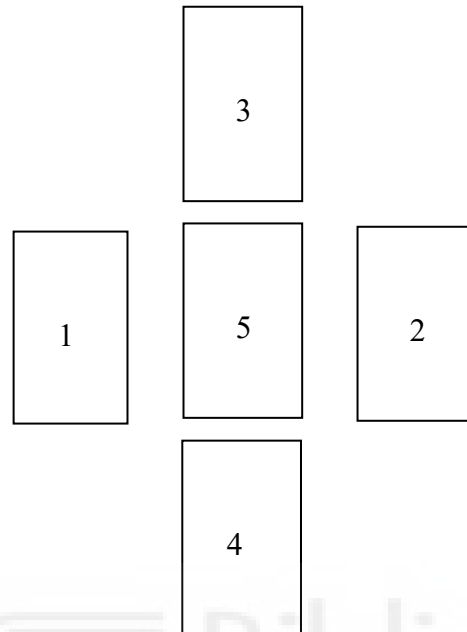


Biblioteca
UNIVERSITATIS Miguel Hernández

Anexo II

Modelos de lectura inspiradas en el tarot²⁴. Pueden ser apoyados con carta astral del consultante, para tener una información más detallada.

1. Tirada solar, del “yo presente”: revisión aspectos del presente (5 cartas en cruz)

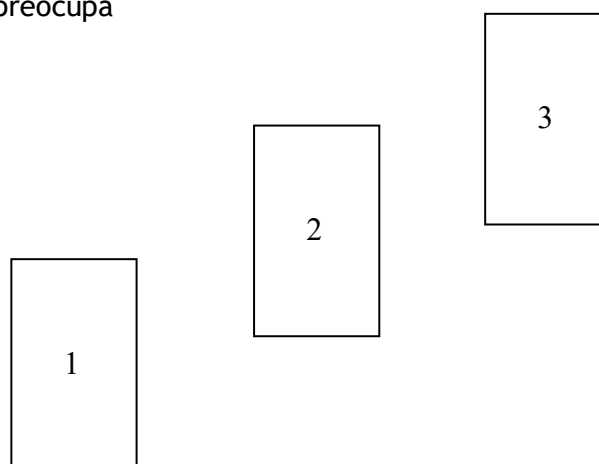


Carta 1: De dónde vengo.
Carta 2: Objetivo, adónde voy
Carta 3: Consejo
Carta 4: Advertencia.
Carta 5: El presente

2. Conexiones elementales: Qué elementos tienes hiperactivos, hipoactivos y cómo fluyen entre ellos. Esta tirada sólo se hará con cartas de los signos, por los elementos que rigen (1 carta)

3. Tirada de la sombra: revisión de preocupaciones internas o emociones por gestionar. (3 cartas)

Carta 1: El inconsciente, qué me preocupa
Carta 2: Medio para gestionarlo
Carta 3: Consejo para la gestión



²⁴ Abraham, S. (2006) *Lecturas con el Tarot*. Editorial EDAF

Anexo III: Significado de las cartas. Basado significativamente en los conceptos y arquetipos de astrología.

El Sol: el yo consciente, luz, expresión, sin miedo.

La Luna: el yo interno, parte emocional, intimidad.

Luna Negra: La sombra, instinto, el yo inconsciente

Mercurio: El yo comunicativo, expresión verbal, ideas.

Venus: Amor propio y con los demás, construcción de vínculos íntimos, sensualidad.

Marte: Carácter, conquista y sexualidad.

Júpiter: Expansión, crecimiento filosófico.

Saturno: Límites, crecimiento personal.

Urano: Moral, evolución social.

Neptuno: Espiritualidad, misticismo

Plutón: Muerte, resurrección, cambio.

Aries: inicio, impulso, instinto

Leo: exaltación del individuo, brillo personal, ámbito artístico.

Sagitario: aventura, unión de lo instintivo y lo humano.

Tauro: placer terrenal, recursos propios

Virgo: orden, hermetismo y lógica.

Capricornio: Estructura y pragmatismo.

Cáncer: hogar, nutrición, familia

Escorpio: ocultismo, cambios, pasión

Piscis: sensibilidad, espiritualidad

Géminis: flexibilidad, comprensión, comunicador

Libra: equilibrio, estético

Acuario: radical, original e innovación

