

# tfg

**memoria**

**bellas artes**

**2021- 2022**



**MENCIÓN:** Artes plásticas

**TÍTULO:** Un proyecto de arte digital: 9 ilustraciones sobre los Nahuales Maya

**ESTUDIANTE:** Lidia Mena Almazán

**DIRECTOR/A:** Amparo Alepuz Rostoll

**PALABRAS CLAVE:** Experimentación, creación de personajes, ilustración editorial, ilustración, digital, género fantástico.

**RESUMEN:** Con la herramienta iPad y el software Procreate, experimentamos a través del arte digital para crear un proyecto artístico compuesto por 9 ilustraciones que recrean a los Nahuales Maya desde una visión contemporánea. Las ilustraciones formarán parte de una baraja de cartas acompañada de un libro del que también elaboramos su la ilustración de cubierta. Este trabajo que dejamos abierto aborda la parte de preproducción y producción del proyecto.



## ÍNDICE

1. Propuesta y Objetivos.....	5
2. Referentes.....	6-8
3. Justificación de la propuesta.....	9-11
4. Proceso de producción	
4.1 9 Nahuales de la cultura Maya.....	12-14
4.2 Portada libro.....	15-16
5. Resultados.....	17-21
6. Bibliografía.....	22-24
7. Anexo.....	25-34

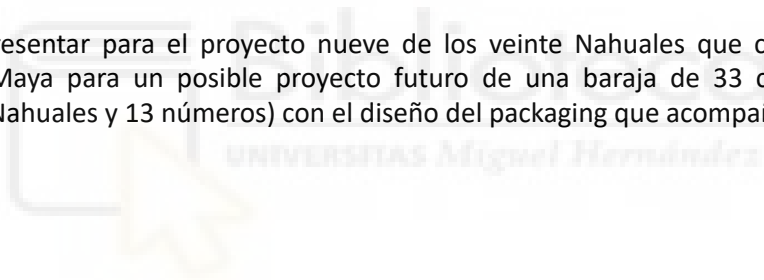


# 1. PROPUESTA Y OBJETIVOS

En el presente trabajo de fin de Grado que lleva por título "Un proyecto de arte digital: 9 ilustraciones sobre los Nahuales Maya" desarrollaremos una propuesta de trabajo artístico y proyecto editorial que consiste en la creación de una baraja y una ilustración de cubierta para el libro *Püha aeg ja Maiade Müsteeriumid* de la artista y escritora Kalephi, en la que, recrearemos unos seres imaginarios de la cultura Maya, los Nahuales. Estos seres relacionaban al ser humano con la naturaleza y el cosmos. Para su realización emplearemos medios digitales experimentando con el software Procreate y la herramienta iPad.

Los objetivos a alcanzar son los siguientes:

- Desarrollar un proyecto artístico donde poder experimentar la pintura digital
- Ilustrar con medios y procedimientos digitales empleando iPad como herramienta y el software de Procreate
- Investigar sobre los Nahuales de la cultura Maya y crear una representación visual de los mismos de índole contemporáneo
- Investigar el proceso de edición de un libro y realizar la ilustración de su cubierta
- Representar para el proyecto nueve de los veinte Nahuales que constituyen esta cosmovisión Maya para un posible proyecto futuro de una baraja de 33 cartas sobre los nahuales (20 Nahuales y 13 números) con el diseño del packaging que acompañará al libro



## 2. REFERENTES

Los principales referentes del presente trabajo de fin de grado se dividen en: TEMÁTICOS: El POPOL VUH y algunas películas y documentales sobre la civilización Maya; VISUALES: Alex Grey y Android Jones ; y FORMALES: Aykut Aydogdu y El Tarot del Toro de Tomás Hijo.

### REFERENTES TEMÁTICOS

- El POPOL VUH<sup>1</sup> también conocido como libro sagrado de los mayas es uno de los textos más importantes que se conservan de dicha civilización. Es una obra extraordinaria no sólo por su contenido histórico y mitológico, sino, por su gran aporte como enseñanza hacia un desarrollo humano y espiritual.

*"Una declaración universal sobre la naturaleza del mundo y el papel del hombre en él"*. Alan J.

- Director y productor Mel Gibson. Apocalypto (2006).

- Diferentes documentales del tema en RTVE (Los Mayas-Lugares Sagrados), NETFLIX (GUATEMALA-corazón del mundo Maya) Y National Geographic ( El mundo perdido de los Mayas) entre otros.

### REFERENTES VISUALES

En los siguientes referentes nos interesa, concretamente, el estilo de las obras y su técnica gráfica. Así como, el uso de la línea, los efectos gráficos y el color.

#### Alex Grey

Alex Grey (1953) es un reconocido artista Norteamericano. Que crea imágenes con una intención visionaria. Toda su obra se centra en relacionar al hombre con la espiritualidad y el cosmos.

*"Nos convertimos en fuentes y canales de luz, entrelazados por una red omnidireccional infinita de fuentes y canales compuestos de oro, una brillante energía de amor iridiscente que circula"*<sup>3</sup>. Alex G.



Fig.1 Alex Grey. *Contemplation* (2002), óleo sobre madera, 50,8 x 50,8 cm.

<sup>1</sup> [https://enriquedussel.com/txt/Textos\\_200\\_Obras/PyF\\_pueblos\\_originarios/Popol\\_Vuh.pdf](https://enriquedussel.com/txt/Textos_200_Obras/PyF_pueblos_originarios/Popol_Vuh.pdf)

<sup>2</sup> <https://arqueologiamexicana.mx/mexico-antiguo/el-popol-vuh-el-libro-sagrado-de-los-mayas>

<sup>3</sup> <https://www.alexgrey.com/about/>

## Android Jones

Android Jones es una artista contemporáneo que trabaja en Estados Unidos. En su obra reconocemos un claro interés por lo mitológico, ancestral y espiritual, creando un arte digital que podríamos llamar psicodélico por su estilo y por su su fascinación por los estados alterados de conciencia<sup>4</sup>.

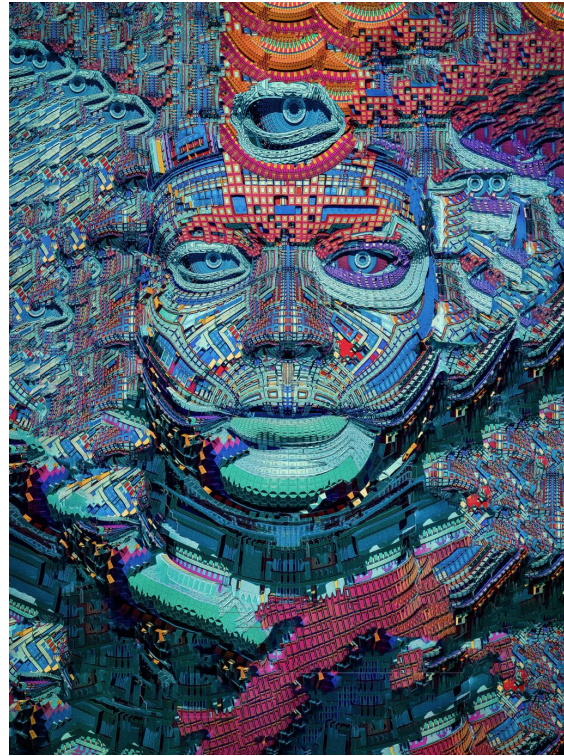


Fig.2 Android Jones. *Terra duda* (2021). Pintura digital.

## REFERENTES FORMALES

### Aykut Aydogdu (1986)

Artista de origen turco y un gran ejemplo de la maestría que se puede llegar a alcanzar mediante las técnicas y medios digitales en el dominio de la pintura. Su obra tiene una alta carga de surrealismo y está marcada de potentes mensajes acerca de los dilemas de la cotidianidad de la vida<sup>5</sup>.

Con paletas cortas y suaves pinceladas, realiza ilustraciones fantásticas en el que los personajes se funden con paisajes, creando juegos ópticos que nos transportan a mundos oníricos.

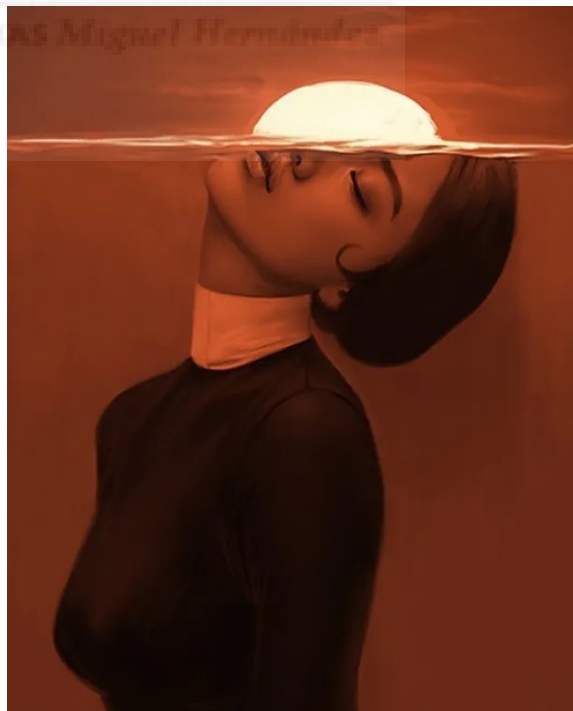


Fig.3 Aykut Aydogdu. *Sunset*. Pintura digital.

<sup>4</sup> <https://androidjones.com>

<sup>5</sup> <https://www.aykworks.com>

## Tomás Hijo

Tomás Hijo (1974) en colaboración con Guillermo del Toro, ha sido co-creador del *Tarot del Toro*. Un Tarot compuesto por 78 grabados inspirados en los personajes cinematográficos creados por el reconocido director Guillermo del Toro<sup>6</sup>.



Fig.5. Tomás Hijo. *The Magician*. Grabado y acuarela.



Fig.4. Tomás Hijo. *The Lovers*. Grabado y acuarela.

<sup>6</sup> <https://tomashijo.carbonmade.com>



### 3. JUSTIFICACIÓN DE LA PROPUESTA

Lo primero que se realizó fue la investigación sobre cada uno de los personajes a ilustrar en busca de la estética del proyecto y de cada personaje estudiando su iconografía y los elementos gráficos que lo acompañan, para así, poder llevarlo al mundo contemporáneo con la intención de que este proyecto simbolice al público sobre una cultura ancestral para hacerla útil en el presente.

Para representar los Nahuales, el pueblo Maya utilizaba glifos, símbolos tallados en piedra que simbolizan un concepto o idea. Aparte de los Glifos, no encontramos ningún referente visual, donde se hayan representado antes de forma detallada los Nahuales.

Me adentro en el tema de la ilustración, en la edición de álbumes gráficos y además, la baraja de cartas acompaña a la edición para el packaging.

Para poder entrar en contexto y entender mejor la propuesta del proyecto se expondrán características de una muy breve forma de los 9 Nahuales que vamos a representar (KAN, IQ', IMOX, K'AT, TOJ, BATZ, I'X NO'J y AQ'AB'AL) así como la interpretación formal que he hecho para poder realizar una recreación de los mismos en la actualidad.

A continuación nombramos a cada Nahual de los representados:

#### **KAN**

Kan es la poderosa serpiente emplumada Maya. Gran poder y carisma, son y traen sabiduría, simboliza la iluminación. Si no dominan su energía pueden ser personas muy dominantes y manipuladores, abusando de su poder y generando caos a su paso.

En mi interpretación: Visualizamos una gigantesca serpiente entre la tierra y el cielo emergiendo del templo Kukulcán que en idioma Maya significa serpiente emplumada.

#### **IQ'**

Simboliza el prana, el viento, el comunicador, el colibrí. Saben expresar y tienen el poder de manifestar, inspiran a otros. Pueden ser muy cambiantes, muy irritables, no llegan a controlar sus palabras destruyendo con las mismas.

En mi interpretación: Un ser amarillo simbolizando el sol (símbolo de vida) dejando salir por su boca el aliento de vida, árbol, hojas y colibríes moviéndose en el viento.

#### **IMOX**

Cocodrilo de los ríos, flor del loto, aguas profundas, sensibilidad, mundos oníricos. Personas tremendamente sensibles con gran creatividad, visionarios, se integran a cualquier situación. Tristeza y depresiones, pueden ser fuertemente influenciables.

En mi interpretación: Representar un ser de agua en un basto espacio con tonalidades azules y rosas (sensibilidad). Introducir la iconografía propia representativa (cocodrilo, flor de loto, corazón).

#### **K'AT**

El recolector, la semilla, red, puerta, abundancia, cacao. Tienen grandes habilidades sociales, saben trabajar en grupo, son conectores. Pueden estancarse con la familia y sufrir de apego, tienen que aprender a soltar y dejar ir para poder moverse.

En mi interpretación: Un personaje ofrenda en agradecimiento cacao (símbolo del corazón y la abundancia) al cosmos, puerta abierta en forma de red.

### **TOJ**

Toj es el sagrado fuego, energía de protección, ofrendas y flores, libera karma. Puede ver donde la gente se queda estancada, ofrece su ayuda, grandes maestros, resuelve deudas. Se llegan a enfermar si se estanca o no ayuda a los demás.

En mi interpretación: Vemos una gran ofrenda de donde emerge el espíritu del fuego agradeciendo y danzando, siempre en continuo movimiento (floreamiento).

### **BATZ**

Simboliza el mono, el cordón umbilical, el tiempo desarrollado, la evolución y vida humana. Personas creativas e ingeniosas consideradas genios con gran desenvoltura en las artes, con gran determinación para crear todo lo que se propongan. Son divertidas haciendo de la vida un juego y manteniendo vivo al niño que llevan dentro. En cuanto a sus mayores retos a trabajar los nacidos bajo el Nahual BATZ tendrán que transmutar su arrogancia y orgullo y no necesitar la demanda de atención continua.

En mi interpretación: Representar un niño como símbolo de juego y creatividad. Mono, tejidos e hilando vidas, tejidos y bordados.

### **I'X**

Su animal el Jaguar, fuerte energía femenina, espíritu de la madre tierra, energía protectora de la naturaleza, energía del chamán. Sus cualidades son nutrir y sanar a otros como canal, cuando están trabajados sienten gratitud y son humildes, gozan de buena salud y gran sabiduría. Sin embargo, si no se han cultivado en trabajar sus emociones pueden sufrir de orgullo, envidias e ingratitud.

En mi interpretación: Una mujer (espíritu del jaguar) haciendo brotar vida.

### **NO'J**

No'j es el poder de la inteligencia y sabiduría, el cerebro, ideas y pensamiento. Innovadores y resolutivos ante cualquier situación. Si están en desequilibrio pueden sufrir de soledad y distanciamiento por encontrarse perdidos en sus propios pensamientos, es aconsejable que aprendan a meditar.

En mi interpretación: Hombre y cerebro, red neuronal conectada a la red del universo como símbolo de conocimiento y sabiduría.

### **AQ'AB'AL**

Es el atardecer y amanecer, la noche y oscuridad, energía entre mundos, puente, montañas rosas, embrión. Portadores de nuevos conceptos e ideas, son puentes entre personas y culturas, aportan luz allá donde van. Tienen que controlar el hablar más de la cuenta, la indecisión y rigidez.

En mi interpretación: Vemos una mujer emergiendo de un puente y montañas en un amanecer rosado.

Una vez investigado toda información que encontramos sobre los Nahuales pasamos a realizar las ilustraciones de los mismos. Nuestro objetivo fue la representación de cada Nahual Maya y traer dicha información ancestral para la contemporaneidad. Para el proyecto se mostrarán nueve de los veinte Nahuales de la cultura Maya, dejando el proyecto abierto para su continuidad.

En todas las ilustraciones se realiza la técnica de superposición de capas y opacidades para recrear mundos etéreos. En cuanto a la paleta de color en la mayoría de ilustraciones hacemos uso del claro-oscuro para acentuar el misterio y la fantasía con contrastes que van desde los colores vivos y saturados hasta los mas oscuros.

Además de los Nahuales, se realizará la cubierta del libro que acompañará la baraja de cartas. Y que será la misma que aparecerá en el packaging de la baraja de cartas.



## 4. PROCESO DE PRODUCCIÓN

### 4.1 9 Nahuales de la cultura Maya

#### Preproducción

Por nuestra parte el primer paso, fue adentrarnos en la antigua civilización Maya mediante libros como el Popol Vuh (libro sagrado de los mayas), revisado estudios y tesis sobre su cultura y visionado películas y documentales para tener toda la información posible para poder plasmar lo deseado.

Una vez estudiada la civilización Maya y obtenida la captación de toda la información que pudimos recopilar sobre los Nahuales, pasamos a idear las ilustraciones. Para ello, utilizamos herramientas digitales mediante un proceso de experimentación previo probando la gran versatilidad que nos da dicho medio digital, hacemos pruebas de pinceles y texturas hasta conseguir los idóneos para el trabajo. Para conseguir crear un ambiente espiritual que trascienda lo matérico, elegiremos el uso de veladuras y superposición de capas y opacidades, recursos que nos facilitan el generar visualmente esos mundos.

El proceso de creación fue análogo para todas las ilustraciones escogeremos uno de los Nahuales, en concreto a KAN, que nos sirva como ejemplo.

En primer lugar, se realizó un Moodboard sobre cada Nahual que nos sirvió como referente, donde introducíamos imágenes que nos inspirasen tanto por su forma y figura como por su color, así como una breve descripción de sus características. Además del moodboard, para ilustraciones con paisaje se aplica una técnica basada en la superposición de muchas imágenes hasta provocar una imagen nueva que nos sirve de referente e inspiración.

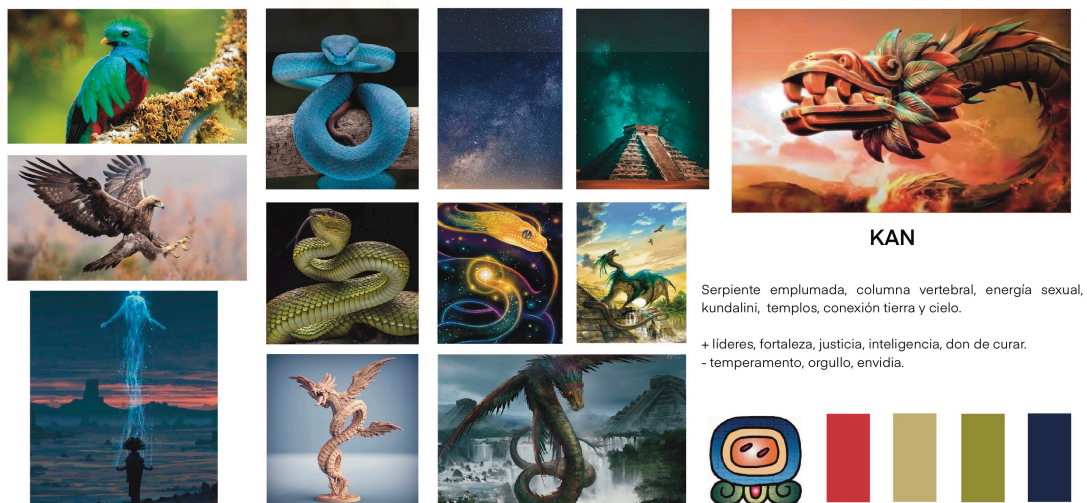


Fig.6 Moodboard KAN

## Producción

Una vez realizado el estudio y Moodboard del Nawal se pasa a la fase de bocetaje.

En primer lugar elegimos un documento de alta resolución en formato vertical y en una primera capa realizamos el primer boceto.

Para un primer boceto, utilizamos como herramienta de pincel el estilógrafo, ya que, de toda la práctica y tiempo invertido con la herramienta, a nuestro parecer, dentro del software Procreate es el que mayor calidad y precisión de trazo nos aporta.

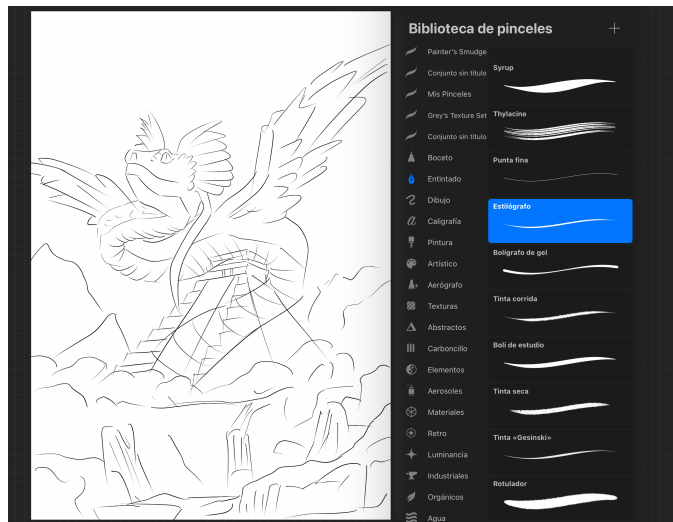


Fig.7 Boceto KAN

Después del boceto comenzamos con las capas de color usando, para ello, el selector en forma libre y rellenando con la herramienta aerógrafo en pincel preciso, teniendo en cuenta que todo esté separado por capas. Una vez aplicados los primeros colores, pasamos a dar las primeras pinceladas de detalle y volumen mediante líneas, degradados, luces y sombras, para lo que seguimos utilizando la herramienta selector y nuestros dos pinceles característicos: el estilógrafo para línea y el aerógrafo para rellenar color.

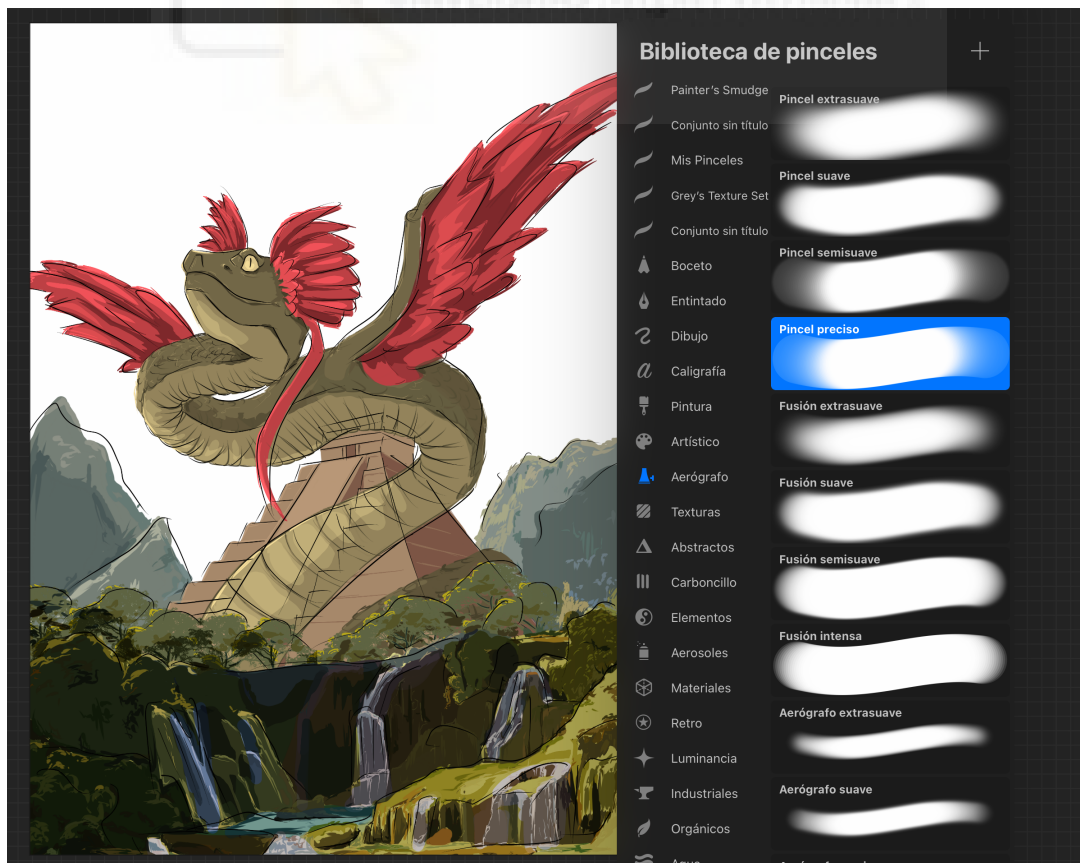


Fig. 8. Capa de color con luces y sombras

En dicha fase, coloreamos con una primera capa de color aleatoria que vamos ajustando en tono, saturación y brillo hasta encontrar la armonía cromática deseada. La siguiente fase consiste en darle los efectos deseados, para conseguir ese efecto espiritual y etéreo que precisa la temática. Para ello, experimentamos en ajustes con el tono y con la superposición de capas vamos dando las últimas pinceladas en aquellos lugares que consideremos necesarios.



Fig.9. Lidia Mena, KAN (2022), ilustración digital, iPad Procreate, medidas adaptables

## 4.2 Portada libro

### Preproducción

A su vez, hemos diseñado la cubierta del libro que acompañará a la baraja atendiendo a su formato y estilo de edición que buscamos. Hemos elegido una técnica antigua para inspirarnos, la termoestampación en pan de oro, y definimos que en la portada aparezca sólo una imagen, reservando el texto para el lomo, en una cita a los jeroglíficos sobre el calendario y cultura Maya.

Como referencia incluimos estas imágenes de las cubiertas de los libros de: Cook, J.M. *Los Persas*; Gardiner, A. *Los Egipcios*; Gurney, O.R. *Los Hititas* y el libro de Sags, H. *Los Babilonios*.



Fig.10. Cook, J.M. *Los Persas*; Gardiner, A. *Los Egipcios*; Gurney, O.R. *Los Hititas* y el libro de Sags, H. *Los Babilonios*.

Después de ello, aclaramos todo dato necesario para la creación de la cubierta como el número de páginas, el tamaño y tipo.

## Producción

Para realizar los bocetos de la cubierta configuramos un archivo de la cubierta completa que incluye portada, lomo y contraportada en un solo archivo. El trabajo se realiza a una única tinta negra con el pincel estilógrafo y la técnica de línea y relleno.



Fig.11 Bocetos portada





## 5. RESULTADOS

Destacamos la experiencia profesional que nos ha aportado trabajar en este proyecto abierto que consideramos puede ser publicado, dado que hemos tenido que ceñirnos a una experiencia práctica real y adaptar nuestra creación y experimentación artística a los fines editoriales del proyecto.

Nuestro TFG abarca el proceso de preproducción y producción del proyecto, hasta la realización de los artes finales de 9 de las imágenes que servirán para ilustrar los personajes que componen la baraja de cartas que estamos creando sobre los Nahuales Maya. Así como, la ilustración de la cubierta del libro que acompañará la baraja.

En cuanto a nuestro trabajo artístico y el proceso de experimentación que hemos realizado con la herramienta iPad y el software Procreate, nos ha permitido comprobar que hemos podido cumplir con las necesidades requeridas para este sofisticado proyecto visual, tanto en su edición digital como en su posterior edición analógica, ya que las ilustraciones se han impreso en formato A4 sobre papel offset de 180 g. para comprobar la calidad del trabajo. El trabajo ha enriquecido la línea y el estilo de trabajo que llevo madurando en estos años de estudio y que pretendo aplicar a mi desarrollo profesional como artista.

Agradecimientos a la Universidad de Miguel Hernández y especialmente a la dirección de la profesora Amparo Alepuz por su implicación y seguimiento que han hecho posible la realización del proyecto.

### 5.1 Nahuales Maya



Fig.12. Lidia Mena, *IQ* (2022), ilustración digital, iPad Procreate.



Fig.13. Lidia Mena, *IMOX* (2022), ilustración digital, iPad Procreate.



Fig.14. Lidia Mena, *K'AT* (2022), ilustración digital, iPad Procreate.



Fig.15. Lidia Mena, *TOJ* (2022), ilustración digital, iPad Procreate.



Fig.16. Lidia Mena, *BAT'Z* (2022), ilustración digital, iPad Procreate.



Fig.17. Lidia Mena, *IX* (2022),  
ilustración digital, iPad Procreate.

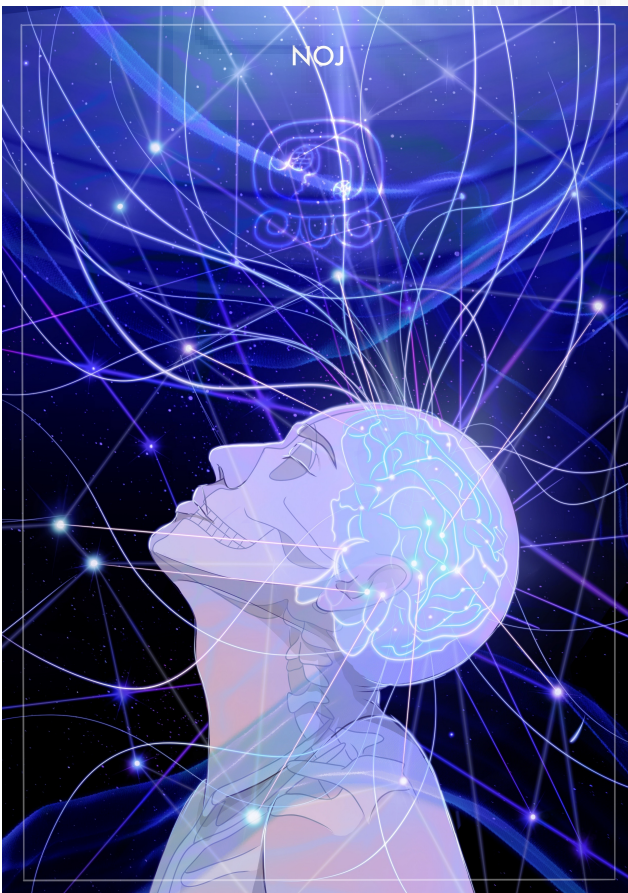
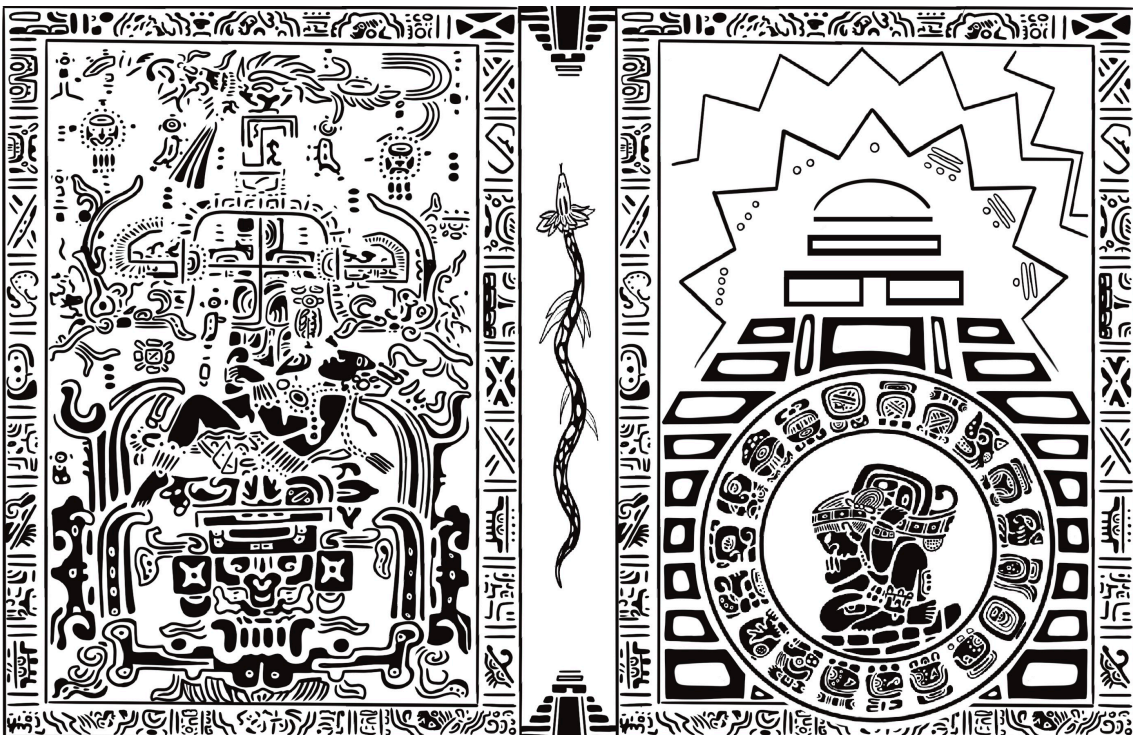


Fig.18. Lidia Mena, *NOJ* (2022),  
ilustración digital, iPad Procreate.



Fig.19. Lidia Mena, AQ'AB'AL (2022), ilustración digital, iPad Procreate.

### 5.1 Cubierta Libro



## 6. BIBLIOGRAFÍA

### Libros:

Reyes, L.A. (2008). *El pensamiento indígena en América. Los antiguos andinos, mayas y nahuas*. Biblos.

Anónimo. (s.f). *Popol Vuh*. (A. Recinos, Trad.; 2ª ed.). Fondo de cultura económica México. [https://enriquedussel.com/txt/Textos\\_200\\_Obras/PyF\\_pueblos\\_originarios/Popol\\_Vuh.pdf](https://enriquedussel.com/txt/Textos_200_Obras/PyF_pueblos_originarios/Popol_Vuh.pdf)

Barrios, C. (2004). *Ch'umilal Wuj, El libro del destino, astrología Maya (2ª ed.)*. Cholsamaj. [https://kupdf.net/download/libro-del-destinopdf\\_59d9336508bbc59714434a1b\\_pdf](https://kupdf.net/download/libro-del-destinopdf_59d9336508bbc59714434a1b_pdf)

Castaneda, C. (1992). *Viaje a Ixtlan*. Colección popular.

De la Garza, M. (1984). *El universo sagrado de la serpiente entre los mayas*. Instituto de investigaciones filológicas centro de estudios Maya. Universidad Nacional Autónoma de México. [https://www.academia.edu/39117756/T\\_universo\\_sagrado\\_de\\_la\\_serp%C3%ADentp\\_en\\_re\\_los\\_mayas\\_UNIVERSIDAD\\_NACIONAL\\_AUTONOMA\\_OE\\_MEXICO](https://www.academia.edu/39117756/T_universo_sagrado_de_la_serp%C3%ADentp_en_re_los_mayas_UNIVERSIDAD_NACIONAL_AUTONOMA_OE_MEXICO)

De la Garza, M. (2012). *Sueño y éxtasis, visión chamánica de los Nauas y los Maya*. Universidad Nacional Autónoma de México. [https://www.academia.edu/34873491/Sueño\\_y\\_Éxtasis\\_Mercedes\\_de\\_la\\_Garza](https://www.academia.edu/34873491/Sueño_y_Éxtasis_Mercedes_de_la_Garza)

Linares, F. (1996). *La vida cotidiana en tiempos de los Mayas*. Planeta Mexica. [https://www.academia.edu/3629903/La\\_vida\\_cotidiana\\_en\\_tiempos\\_de\\_los\\_mayas](https://www.academia.edu/3629903/La_vida_cotidiana_en_tiempos_de_los_mayas)

### *Instituto de Investigaciones Históricas*

Palma, G. (1988). *Las comunidades mayas de Yucatán pasado y presente*. Instituto Mexicano de Tecnología del Agua (IMTA). [http://repositorio.imta.mx/bitstream/handle/20.500.12013/816/IMTA\\_003.pdf?sequence=1&isAllowed=y](http://repositorio.imta.mx/bitstream/handle/20.500.12013/816/IMTA_003.pdf?sequence=1&isAllowed=y)

Ripel, F. (2009). *Nagualismo, Las enseñanzas ocultas de Don Juan, maestro de Carlos Castañeda*. Orión.

### Artículo revista:

Alondra, D. (2020). Autosacrificio y desmembramiento en el plano onírico, la renuncia a la corporeidad en el sueño inducido. En *Universidad Autónoma del Estado de Hidalgo*, 45, 99-121. [https://revistascientificas.us.es/index.php/Temas\\_Americanistas/article/download/15296/13418/55378](https://revistascientificas.us.es/index.php/Temas_Americanistas/article/download/15296/13418/55378)

Cervera, F. (2022). Los secretos del tiempo y la astronomía en la civilización maya. En *National Geographic*. [https://historia.nationalgeographic.com.es/a/secretos-tiempo-y-astronomia-civilizacion-maya\\_18086](https://historia.nationalgeographic.com.es/a/secretos-tiempo-y-astronomia-civilizacion-maya_18086)

De la Garza, M. (1987). Nahuales Mayas de ayer y de hoy. En *Revista Española de Antropología Americana*, (17), 90-103. <https://revistas.ucm.es/index.php/REAA/article/view/REAA8787110089A/24805>

Erice, A. (2022). Reconsideraciones de las creencias mayas en torno al nahualismo. En *revistas filológicas UNAM, Estudios de cultura Maya*, 59, 256-267. <https://revistas-filologicas.unam.mx/estudios-cultura-maya/index.php/ecm/article/view/588/583>

Humberto, M. (2006). Mayas primera parte, Pueblos Indígenas del México Contemporáneo. *Comisión Nacional para el Desarrollo de los Pueblos Indígenas (CDI)*. <https://www.yumpu.com/es/document/read/31170714/monografa-a-mayas-comision-nacional-para-el-desarrollo-de-los->

Romero, L. (2007). La noción de persona y el concepto de ixtlamatki en la visión del mundo de los nahuas de la Sierra Negra de Puebla. En *Revista Pueblos y Fronteras Digital, Universidad Nacional Autónoma de México*, (4). <https://www.redalyc.org/pdf/906/90600407.pdf>

Lisbona, M. (2013). Los sueños y los días. Chamanismo y nahualismo en el México actual. II. Pueblos Mayas. En *Revista UNAM*, 8 (2), 105-109. [https://repositorio.unam.mx/contenidos/los-suenos-y-los-dias-chamanismo-y-nahualismo-en-el-mexico-actual-ii-pueblos-mayas-58695?c=pQ8wXB&d=false&q=Nahuales&i=1&v=0&t=search\\_0&as=0](https://repositorio.unam.mx/contenidos/los-suenos-y-los-dias-chamanismo-y-nahualismo-en-el-mexico-actual-ii-pueblos-mayas-58695?c=pQ8wXB&d=false&q=Nahuales&i=1&v=0&t=search_0&as=0)

Listo a, M. (2013). Los sueños y los días: Chamanismo y nahualismo en el México actual. II. Pueblos Mayas. En *Revista UNAM, Universidad nacional autónoma de México*, 8 (2), 105-109. [https://www.researchgate.net/publication/317444619\\_Los\\_suenos\\_y\\_los\\_dias\\_Chamanismo\\_y\\_nahualismo\\_en\\_el\\_Mexico\\_actual\\_II\\_Pueblos\\_Mayas](https://www.researchgate.net/publication/317444619_Los_suenos_y_los_dias_Chamanismo_y_nahualismo_en_el_Mexico_actual_II_Pueblos_Mayas)

Martínez, A. (2019). El mundo animal y vegetal en dos relatos míticos mesoamericanos. La relación naturaleza-sociedad desde la literatura indígena. En *El artista*. (16). <https://www.redalyc.org/journal/874/87459435006/87459435006.pdf>

Martínez, R. (2006). El Neonahualismo y otras evoluciones contemporáneas. En *Alteridades, Instituto de Investigaciones Antropológicas de la Universidad Nacional Autónoma de México*, 16, (31), 107-117. <https://alteridades.izt.uam.mx/index.php/Alte/article/download/267/266>

Martínez, R. (2010). La animalidad compartida: el nahualismo a la luz del animismo. En *Revista Española de Antropología Americana*, 40 (2), 256-263. <https://revistas.ucm.es/index.php/REAA/article/download/REAA1010220256A/22486/0>

Nájera, M. (2012). Una historia cronológica de la creación Maya. En *Revista UNAM, Universidad nacional autónoma de México*, 13 (11). [https://www.academia.edu/8892120/Mitos.\\_Una\\_historia\\_cronologica\\_de\\_la\\_creacion\\_maya.\\_Revista\\_Digital\\_Universitaria.\\_Art%C3%ADculo\\_de\\_Difusi3n](https://www.academia.edu/8892120/Mitos._Una_historia_cronologica_de_la_creacion_maya._Revista_Digital_Universitaria._Art%C3%ADculo_de_Difusi3n)

Villa, A. (1963). El nahualismo como recurso de control social entre los grupos mayances de Chiapas, México. En *revistas filológicas UNAM, Estudios de cultura Maya*, 3, 244-258. <https://revistas-filologicas.unam.mx/estudios-cultura-maya/index.php/ecm/article/download/689/681>

Voss, A. (2015). La noción del tiempo en la cultura Maya Prehispánica. En *Revista LiminaR, estudios sociales y humanísticos*, 13 (2), 38-52. [https://www.researchgate.net/publication/322667176\\_La\\_nocion\\_del\\_tiempo\\_en\\_la\\_cultura\\_maya\\_prehispanica](https://www.researchgate.net/publication/322667176_La_nocion_del_tiempo_en_la_cultura_maya_prehispanica)

Tesis Doctorales:

Canek, I. (2014). *Tradiciones y novedades en torno al calendario de 260 días entre los k'iche', contemporáneos, el caso del día Imox*. [Tesis de doctorado, Universidad Nacional Autónoma de

México]. UNAM. <http://132.248.9.195/ptd2014/agosto/0717728/0717728.pdf>

Choc, A.M. (2016). *El desconocimiento de los nawales afecta la práctica de los valores culturales maya q'eqchi' lo que incide en la identidad cultural*. [Tesis de doctorado, Universidad de San Carlos de Guatemala]. USAC. [http://biblioteca.usac.edu.gt/tesis/29/29\\_0375.pdf](http://biblioteca.usac.edu.gt/tesis/29/29_0375.pdf)

Díaz Del Prado, A. (2014). *Sincretismo paralitúrgico y representaciones escénicas asociados a la tradición festiva de América Latina*. [Tesis de doctorado, Universidad Complutense de Madrid]. UCM. <https://eprints.ucm.es/id/eprint/29930/1/T36025.pdf>

Domínguez, A. (2019). *El sacrificio humano en el discurso visual de los códices prehispánicos calendáricos - Rituales*. [Tesis de doctorado, Universidad Autónoma del estado de Hidalgo, Instituto de ciencias sociales y humanidades]. Archivo digital. [https://www.academia.edu/40207396/Tesis\\_doctoral\\_para\\_imprimir](https://www.academia.edu/40207396/Tesis_doctoral_para_imprimir)

Maldonado, B; Morales, A. (2007). *El Nahual y el Nahualismo en el altiplano central según algunas fuentes de los siglos XVI y XVII*. [Tesis de doctorado, Universidad Nacional Autónoma de México]. UNAM. <http://132.248.9.195/pd2007/0621390/0621390.pdf>

Sac, A. (2007). *El Calendario Sagrado Maya, Método para el Cómputo del Tiempo*. [Tesis de doctorado, Universidad Rafael Landívar. Guatemala]. URL. <http://www.url.edu.gt/PortalURL/Archivos/83/Archivos/Departamento%20de%20Investigaciones%20y%20publicaciones/Proyectos%20de%20Investigacion/El%20Calendario%20Sagrado%20Maya%20metodo%20para%20el%20computo%20de%20tiempo.pdf>

Sánchez, A. (2017). *Análisis del personaje y tipología de leyendas de Nahuales en los pueblos originarios del sur del Distrito Federal*. [Tesis de doctorado, Universidad Nacional Autónoma de México]. UNAM. <http://132.248.9.195/ptd2017/febrero/0755571/0755571.pdf>



## 7. ANEXO

Adjuntamos imágenes finales de las obras ampliadas respectó a su tamaño real de impresión que se ajustará a formato carta, para que pueda apreciarse y valorarse cada detalle de las mismas. Así mismo, se entrega a la tutora del trabajo una prueba de arte final de cada ilustración en formato analógico.



KAN



IQ



IMOX



K'AT



TOJ



BAT'Z



Bibliothèque

IX





NOJ



AQ'AB'AL



Biblioteca  
Universitas Andalas  
Jurnal Himmatus

