

# El alabastro como soporte material y materia de creación

[ARTÍCULO]

<sup>(ella)</sup> **María Jesús Cueto-Puente** [Universidad País Vasco, SP] 

<sup>(ENG)</sup> Alabaster as a Material Support and Material for Creation

**ReCIA – Revista del Centro de Investigación en Artes**

MONOGRÁFICO 2 >> septiembre 2025

RAW MATTER #MATERIA EN CRUDO. Investigaciones y discursos artísticos sobre los Estados de la

Materia: líquido, sólido, efímero, inmaterial

ISSN 3045-7769 [recia.umh.es](http://recia.umh.es) [cia.umh.es](http://cia.umh.es)



Licencia ttribution NonCommercial-ShareAlike  
CC BY-NC-SA 4.0

**Resumen:** El objetivo fundamental y significativo de esta disertación es presentar la aportación plástica personal de nuestra investigación y creación mediante el alabastro, para abordar el binomio de materia/material desde la vertiente natural y cultural. Esto se centra en enumerar y exponer los diferentes proyectos de investigación y creación desarrollados a partir de la conceptualidad del alabastro. Por ello hacemos un recorrido tanto histórico como creativo sobre las posibilidades técnicas, expresivas y conceptuales del alabastro, un material al que define por su lenguaje plástico, color, textura, origen, etimología, manufactura, etc. Desde la antigüedad hasta la época contemporánea, el uso de este material lumínico puede ser entendido como soporte material y materia de creación significativa. La investigación se centró en cuatro variedades de alabastro y en sus planos matéricos con diferenciadas cualidades. El alabastro presenta distintas calidades y cualidades, convirtiéndose en una materia espiritual a través de su presencia física y a través de su intensidad luminosa y translucidez, que trasciende como significación más allá del uso inmediato como soporte objetual. Conceptos fundamentales del lenguaje plástico del alabastro incluyen factores naturales, perceptuales, visuales, hápticos, semánticos, expresivos y conceptuales que operan en la transformación de la materia y la conformación de la forma a través del dualismo materia/forma.

**Palabras clave:** alabastro, luminosidad, creación, historia, artes plásticas

**Abstract:** The fundamental and significant objective of this dissertation is to present the personal artistic contribution of our research and creation using alabaster, to address the binomial of matter/material from the natural and cultural perspectives. This focus is on listing and presenting the various research and creation projects developed based on the conceptualization of alabaster. Therefore, we take a historical and creative look at the technical, expressive, and conceptual possibilities of alabaster, a material defined by its visual language, color, texture, origin, etymology, manufacture, and so on. From ancient times to the contemporary era, the use of this luminous material can be understood as a material support and material for meaningful creation. The research focused on four varieties of alabaster and their material planes with distinct qualities. Alabaster presents distinct qualities and attributes, becoming a spiritual material through its physical presence and through its luminous intensity and translucency, which transcends its significance beyond its immediate use as an object support. Fundamental concepts of the plastic language of alabaster include natural, perceptual, visual, haptic, semantic, expressive and conceptual factors that operate in the transformation of matter and the conformation of form through the matter/form dualism.

**Keywords:** alabaster, matter, luminosity, creation, history, visual arts

# Introducción

La palabra "alabastro", etimológicamente proviene del griego , vocablo de origen oriental, que quiere decir "vaso de alabastro". Se desconoce de dónde fue sacado dicho nombre; no se sabe bien, si la forma objetual dio la voz apelativa al material o el material determinó la designación de la forma objetual. Sin duda, egipcia es su proveniencia y de ello nos habla Plinio<sup>1</sup>. Dicha denominación alabastro, semánticamente se refiere a dos tipologías pétreas, diferenciadas mineralógica y químicamente<sup>2</sup>. También se aplica como referente nominativo a un vaso de unguento, que se conoce como "alabastrón".

La nominación del término alabastro, en relación con algunos idiomas de la Comunidad Económica Europea, es la siguiente: en español, italiano, portugués y euskera, "alabastro"; en francés, "albâtre"; en inglés y alemán, "alabaster"; y en catalán, "alabastre".

La acepción alabastro, ideológicamente la podemos derivar y relacionar con:

- >alabastro->albâtre->alabaster->alabastre
- >alabastro<sup>3</sup>->alabaster<sup>4</sup>->alabastrites-Mons<sup>5</sup>
- >alabastro<sup>6</sup>->alabastrón<sup>7</sup>
- >alabastrina<sup>8</sup>->alabastrite<sup>9</sup>
- >alabastrado->alabastrario->alabastrico->alabastrino
- >alabastroides->alabastroso
- >alabastroteca->alabastrofía
- >alabastrero
- >alabastrites<sup>10</sup>->alabastrita<sup>11</sup>->ónice<sup>12</sup>->

---

<sup>1</sup> Plinio el Viejo (1962: libro XXXVI y XXXVII).

<sup>2</sup> Ambas tipologías y sus distintas variedades fueron abordadas en el capítulo primero de la tesis doctoral por María Jesús Cueto Puente (1992). El alabastro como soporte material y medio de creación. Tomo I, capítulo 1 y capítulo 2, pp. 35-204 y en el tomo II.

<sup>3</sup> Ciudad o Castillo del Antiguo Egipto, que no se sabe con certeza su situación geográfica

<sup>4</sup> Población del Estado de Michigan (Estados Unidos de América). Y apellido del poeta y humanista inglés (1567-1640) William Alabaster o Arblastier.

<sup>5</sup> Cordillera de Egipto, que se extiende a orillas del Mar Rojo.

<sup>6</sup> Pequeño vaso para unguentos.

<sup>7</sup> Ibidem.

<sup>8</sup> Sustancia de que se forma el alabastro. Hoja o lámina de alabastro que se utiliza en vez del vidrio. En Volterra existe una variedad muy transparente denominada "scaglione traslucido".

<sup>9</sup> Ibidem.

<sup>10</sup> Alabastrita.

<sup>11</sup> Variedad de alabastro yesoso, empleado para hacer estatuas, vasos, etc.

<sup>12</sup> Denominación antigua de los alabastritos o de ciertas variedades de alabastro.

El alabastro, desde el campo de la litología, se forma en un tipo de roca sedimentaria de origen químico, en un ambiente evaporítico por precipitación directa del agua madre, ya por hidratación de la anhidrita, o bien por precipitación en los manantiales calientes de origen volcánico; constituyendo un conglomerado de masas granulares compactas o bloques en las cavidades subterráneas, intercaladas entre arcillas.

El yacimiento es el sitio, donde se encuentra la citada roca sedimentaria, formada alternativamente, como hemos dicho por estratos de óvulos o bloques de alabastro (zona productiva) y por estratos de arcilla (zona improductiva). La cantera es la zona del yacimiento, donde se realiza la explotación y se extrae el material alabastro; verificándose la productividad en función de tres factores: la facilidad de la extracción de los estratos de alabastro; la cantidad y la calidad de los óvulos en dicho estrato. Los yacimientos normalmente pueden ser clasificados, a tenor del mineral que les da origen, como haremos a continuación de forma genérica. Geológicamente estas características formativas determinan distintos estratos de óvulos y arcillas que se alternan en el interior de la roca sedimentaria de formación evaporita.

1. YESO (Alabastro yesoso) Harz (Osterode), República Democrática de Alemania (Stassfurt/Sachsen-Anhalt), Austria (Carintia), Suiza, Italia (Volterra), Francia, España (Zaragoza, Teruel, Guadalajara, Gerona, Murcia, Toledo, Madrid, Barcelona)
2. CALCITA (Alabastro calcáreo) Alpes suizo y francés, Vascongadas y Cataluña.
3. ARAGONITO (Alabastro calcáreo) Valle del Rin (Kaisertuhl), Harz, Austria (Erzberg/Estiria, Hüttenberg/Carintia), Checoslovaquia (Karlsbad), Italia (Sicilia), España (Molina de Aragón, Calatayud, Burgos).

Esta concreción puede realizarse de diferentes maneras y esto determina su tipología, cualidad, calidad y defectos. Por otra parte, su formación es lentísima y se realiza por pequeñas estratificaciones que dan origen a la constitución de los óvulos o bloques de forma irregular, que yacen subterráneamente y determinan por sedimentación, la consolidación de la roca metamórfica. Todos estos factores integrales de tipo microscópico o macroscópico constituyen, acotan y definen las propiedades físicas del alabastro. La explotación del alabastro se realiza en canteras a cielo abierto, como las de Fuentes del Ebro (Zaragoza, España) o en canteras subterráneas como las de Volterra (Italia).

Existen dos tipologías diferenciadas de alabastro,

1. SULFATO CALCICO HIDRATADO:  $\text{CaSO}_4 \cdot 2\text{H}_2\text{O}$ . Esta formación, cuando se presenta en una agregación granulada, pura y blanca da origen a la formación del alabastro. Son frecuentes las impurezas. El alabastro es una de sus variedades, pero este nombre también se ha aplicado a alguna de las variedades de la calcita y aragonito.
2. CARBONATO CALCICO:  $\text{CaCO}_3$  Dicha composición procede en su formación de los minerales calcita y aragonito y constituye la tipología de alabastro calcáreo, también denominado y conocido como alabastro oriental o alabastro "antico" (alabastro antiguo).

Se puede citar como ejemplo de alabastro calcáreo (Carbonato cálcico), algunos repertorios de formas artísticas, como son los "alabastrones" de los egipcios, los

ropajes de los bustos romanos y como material ornamental en la arquitectura (pavimentos, columnas, etc.). Como ejemplo de alabastro yesoso (Sulfato cálcico hidratado, los relieves asirios, las urnas etruscas y nuestra propia investigación/creación, entre otros muchos.

DETERMINACIONES FORMATIVAS Y ESTRUCTURALES			
ALABASTRO	YESOSO $\text{CaSO}_4 \cdot 2\text{H}_2\text{O}$	CALCITA $\text{CaCO}_3$	ARAGONITO $\text{CaCO}_3$
DUREZA	1,5-2	3	3,5-4
PESO ESPECIFICO	2,2-2,4	2,5-2,8	2,9
FACTURA	Sistema monoclinico	Sistema trigonal	Sistema rómbico
COLOR	Blanco, rosa, amarillento, pardusco, ....., verdusco		
APARIENCIA	Uniforme, veteada, listada, ... etc.)		
DIAFANIDAD	Su diafanidad es entendida como la capacidad de recibir y reflejar la luz, depende del espesor, pudiendo ser observado de subtransparente, translúcido, subtranslúcido a subopaco.		

Tabla 1. Elaboración propia sistematizada del alabastro

El interés por el alabastro como material y materia de creación, surge hacia 1976, a través de un primer contacto durante el periodo de formación en la Escuela Superior de Bellas Artes de Bilbao. Posteriormente, como artista/investigadora se seleccionó dicho material como materia de investigación/creación para doctorarme en la Universidad del País Vasco con la tesis titulada *El alabastro como soporte material y medio de creación* (1992). Dicha investigación está estructurada en seis capítulos:

1. Aspectos geológicos y minerales del alabastro, como materia y material. Variedades del material alabastro en base a los periodos seleccionados con una recopilación in situ (Antigüedad Egipcia, Mesopotámica, Etrusca y Romana. Edad Media: Inglaterra y España. *Del Ottocento al Novecento: Volterra. Arte siglo XX*
2. Los diferentes usos y manufactura del alabastro. Civilización y arqueología. Manufactura, tecnología e industria. "Alabastrofia" y una escuela de manufactura del alabastro
3. El lenguaje plástico del alabastro. Se presenta un repertorio ilustrativo de formas que configuran su lenguaje plástico. Se investiga la interpretación iconográfica (temas, motivos y conceptos).

4. El alabastro como experiencia: Génesis creativa y proceso. Constituye la investigación / creación personal con el material alabastro.
5. Conclusiones.
6. Bibliografía. Incluye un amplio repertorio de bibliografías obtenidas *in situ*.

El propósito en ningún momento pretende dogmatizar acerca del alabastro como materia y soporte de creación. Simplemente pretendemos plantear una reflexión abierta, que suscite respuestas o preguntas, como acercamiento a los distintos aspectos, que irradia el alabastro; dado que entendemos la materia y el material alabastro como un medio específico y lleno de posibilidades expresivas y creativas, así como contrapuesto en su lenguaje plástico, devaluado debido a muchas de las utilizaciones como soporte material en el siglo XX, que ha servido para encasillarlo por algunos, como un soporte material de artes aplicadas, trabajos en serie o souvenir, desvirtuando la esencia de su contenido expresivo. Evidenciamos aquellos casos en que el alabastro ha adquirido nueva significación y conceptualización en su empleo, como soporte material y creativo por artistas como Epstein, Hepworth, Moore, Oteiza, Chillida, entre otros. Nuestro interés se centrará en el alabastro como material y en el alabastro como materia de creación, a partir de la investigación/ creación/ experimentación personal con el alabastro.

## Antecedentes

El artículo no responde a un trazado gradual e historicista, sino que evidencio aquellos periodos, lugares, artistas ú objetos, que pueden servir como evidencias en la investigación un aquellos lugares e instituciones donde investigué *in situ*. Se centra la exposición, hablando desde la experiencia personal con el alabastro, como soporte material y materia de creación, como aportación experiencial y experimental de investigación/creación, véase el mapa conceptual de la Fig. 1.

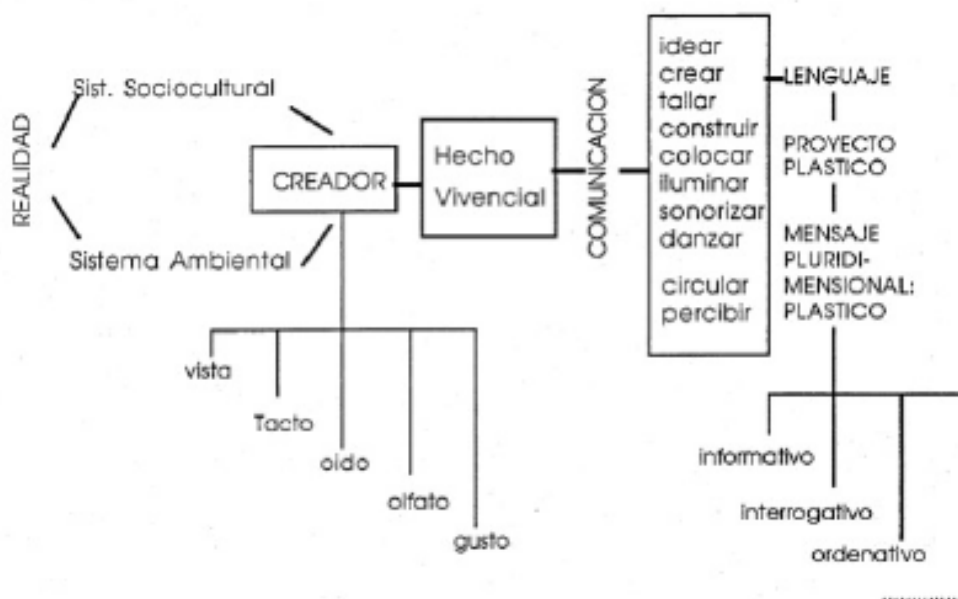


Fig. 1. Mapa conceptual de la investigación/creación. (Cueto, 1993, p. 481)

Todo creador, artista o artífice es un ser determinado por la realidad de su tiempo de existencia, que se genera por el sistema sociocultural y por el sistema ambiental a través de los sentidos. Entendemos la creación como un acto de voluntad enclavado y coordinado dentro de su generación histórica-cultural, como un hecho vivencial y de comunicación.

La utilización del alabastro, como soporte material y materia de creación, es el objetivo que se evidencia en una selección de civilizaciones, periodos, estilos y lugares, que hemos juzgado de interés para nuestra investigación por diferentes aspectos conceptuales y significativos en su formalización plástica. Se trata de un repertorio parcial de soluciones formales de carácter cultural en el espacio-tiempo que incluye Egipto, Mesopotamia, Etruria, Roma, El Medievo Inglés y Catalán, Volterra y artistas del Siglo XX.

PERIODO	REPERTORIO ALABASTRO	INSTITUCIONES Y MUSEOS (*)
ANTIGÜEDAD EGIPCIA	Estatuas Relieves Objetos Ornamentación arquitectónica	British Museum Museum of London Wallace of Collection (...)
ANTIGÜEDAD MESOPOTÁMICA	Estatuas, Objetos Relieves Palacios reales Ornamentación arquitectónica	British Museum Museum of London (...)
ANTIGÜEDAD ETRUSCA	Urnas cinerarias Tapas de urnas Retratos de los difuntos Cajas de las urnas Relieves de las cajas de las urnas	Museo Guarnacci Museo Archeologico Opificio Pietre Dure Escavazioni Tombi Etrusche del Lacio Roma (...)
ANTIGÜEDAD ROMANA	Ropaje de los bustos imperiales Ropaje de las estatuas Urnas cinerarias Ornamentación Arquitectónica	Musei Capitolini Galleria Borghese Musei e Gallerie Pontificie del Vaticano
EDAD MEDIA	Inglaterra: London y Nothingam España: Cataluña	Victoria and Albert Museum Museum Nottingham, (...) Museo de Arte de Cataluña, etc.
VOLTERRA. DEL OTTOCENTO AL NOVECENTO	Taller Inghirami Fabrica Viti Bottegue artesani alabastro Objetos, mobiliario, pavimentos, decoración, esculturas, etc.	Musei di Arte Sacra della Cattedrale Pallazzo Vitti Istituto Statale de Volterra Bottegue Artesani Volterra
ARTE SIGLO XX	Jacob Epstein Henry Moore Barbara Hepworth Jorge Oteiza Eduardo Chillida Néstor Basterretxea	Tate Gallery Museo Bellas Artes de Bilbao Fundación Museo Jorge Oteiza Chillida Leku

Tabla 2. Instituciones, Museos y Centros donde se investigó *in situ*, el repertorio de formas de alabastros. (Cueto, 1993, pp. 209-447)

Por otra parte, el alabastro es una materia milenaria, que se conoce y utiliza por el hombre desde la Prehistoria y que ha renovado su forma material y significativa, a lo largo de la historia. Dado el vacío de estudios específicos sobre el tema<sup>13</sup>, así como la extensión, se plantea una visión general panorámica y sintética, que plasme y centre la problemática, de tal manera que conlleve la aglutinación de parte del distinto material recopilado; así como nuestra específica experiencia. Se ha creado un sistema, que sirva como método de ordenación y estructuración, y que dé lugar a posibles desglosamientos y formulaciones, en posteriores investigaciones.

Este artículo se constituye a partir de nuestra propia investigación/creación con dicho material. Se realiza un acercamiento pormenorizado y global a través de nuestra investigación científica, experimental y artística con el alabastro como material y materia de creación para desvelar su naturaleza y lenguaje, significación y conceptualización (volumen. forma, espacio, relieve, luz, etc.)

## Hipótesis de la investigación / creación

La presente investigación/creación con el alabastro destaca que puede ser entendido como soporte material y materia de creación de forma significativa, a través de potenciar el valor expresivo y plástico de su lenguaje y a partir de la utilización del plano matérico con cualidades diferenciadas. Se utilizó cuatro variedades de alabastro (transparente liso, transparente venado, blanco, blanco venado) y planos matéricos con grosores diferenciados. Partiendo de esta premisa, el alabastro presenta distintas calidades y cualidades, convirtiéndose en un signifiante vigoroso y espiritual, por una parte, a través de su presencia física, y por otra, a través de su intensidad luminosa y translucidez, que trasciende como significación más allá del uso inmediato como soporte objetual. El alabastro es una materia lumínica:

1. El alabastro como signo natural
2. El alabastro como signo cultural
3. El color como luz o luz como color.

La masa luminosa se define por carga luminosa. Es decir, se genera la relación Translúcido / Grosor Matérico, que define una densidad translúcida (característica de inmaterialidad), capacidad releja y capacidad receptora:

IMANTACIÓN LUMINOSA DEL ALABASTRO= Susceptibilidad magnética x Excitación magnética en atención a la permeabilidad de la masa matérica, que es una cota constante de valor variable y dependiente de la naturaleza del material alabastro, relacionada y proporcional a su carga o intensidad luminosa (Cueto, 1993, pp. 490-508).

FLUIDO LUMINOSO

FOCO LUMINOSO

FLUJO ENERGÉTICO

CARGA LUMINOSA

CARGA LUMINOSA = INTENSIDAD LUMINOSA = DENSIDAD LUMINOSA

masa magnética

IMANTACION LUMINOSA ALABASTRO =

-----  
volumen

## Objetivos

<sup>13</sup> En Volterra, oralmente nos referenciaron a Bettina Hartmann de Bremen (Alemania), que había realizado un trabajo sobre el alabastro y circunscrito a Volterra.

El objetivo fundamental y significativo de esta disertación es presentar la aportación plástica personal de nuestra investigación/creación con el alabastro, así como conceptual, a partir de nuestra experimentación con el soporte material alabastro. La tarea creativa y didáctica se aúna en una sola propuesta de interés investigable: cuestionar y estudiar específicamente la naturaleza del objeto de nuestro estudio: el alabastro; abordándolo en cuanto al binomio de materia/material y desde la vertiente natural/cultural. Me centraré en este artículo de enumerar y exponer de manera sintética, los diferentes proyectos de investigación/creación desarrollados a partir de la conceptualidad del alabastro.

## Conceptos fundamentales del lenguaje plástico del alabastro

Con objeto de conseguir una valoración del lenguaje plástico del alabastro, hemos de estudiar y tratar los factores naturales, perceptuales: visuales, hápticos, semánticos, expresivos y conceptuales que operan en la transformación de la materia y la conformación de la forma. Nos encontramos ante el viejo problema del dualismo materia/forma, que muchos los filósofos han reflexionado sobre este problema estético: Alcina, Chartier, Focillon... etc.

El alabastro como soporte es antiguo y oscila con la historia la creación y el desarrollo de su lenguaje, que se puede acotar en el campo de la expresión visual, su semántica, de la materialidad como significante, a la inmaterialidad como significado, en atención a su propia naturaleza. Así podemos encarar el dualismo materia/espíritu o la trilogía espíritu/materia/forma.

Alabastro desde el campo semántico tiene cuatro estadios diferenciados y de correspondencia biunívoca, en atención a Saussure (1973, pp. 127-134), que creó un esquema de la comunicación lingüística, donde quedan establecidas las relaciones entre emisor, mensaje y receptor. Nosotros nos hemos inspirado adaptándolo a nuestro objeto de estudio, donde el emisor se correspondería con el creador, el mensaje lo conformaría el objeto plástico de alabastro, que viene determinado por el medio (pintura, escultura ...), el tema y el código estilístico y el receptor que sería el espectador (la sociedad); centrándonos en el cuerpo del mensaje plástico:

- a) ALABASTRO como cosa
- b) ALABASTRO como presencia sensible o imagen de la forma objetual (significante)
- c) ALABASTRO como imagen de la cosa representada o presentada (significado)
- d) ALABASTRO como nombre o denominación de la forma objetual

Produciéndose la siguiente cadena de enlaces en la utilización del alabastro como medio de creación: ALABASTRO-PROCESO CREATIVO-TÉCNICA-FORMA-ESTILO

### La materia y el material

Entendemos materia como la energía que tiene el poder latente de engendrar formas; sin ella es imposible concebir un objeto. La materia es el elemento estructural de toda forma natural o cultural y tiene una presencia sensible en atención al nivel fenomenológico de la experiencia estética. En este apartado tratamos el alabastro como un signo de tipo natural<sup>14</sup> ya codificado física, química, mineralógica y petrográficamente; entendiéndolo

<sup>14</sup> Término inspirado en Guiraud (1974, p. 17)

como las distintas formas matéricas de la materia en su existir.

Podemos definir el alabastro como una masa en estado sólido, constituida por un cuerpo rígido y sensible, que tiene un volumen y una forma definida, con una densidad y un peso, o denominarla categóricamente "sólido estable de densidad media o débil" (Leroi-Gourhan 1988, p. 156), en atención a las técnicas de fabricación, estudiadas por Leroi-Gourhan, que dice:

Son la transición entre las piedras duras y la madera. Para trabajar este tipo de sólidos se utilizan casi todas las herramientas propias a estos dos grupos de materias primas... En nuestros días, salvo en los usos menores que nosotros mismos conocemos, la piedra dura, el hueso, el marfil y las conchas sólo se utilizan en pocos grupos; la actividad técnica de los sólidos estables se limita a la escultura y la construcción en donde se usan las mismas herramientas: cincel, martillo, lima, sierra y pulidor. (1988, pp. 156-158),

El material es la materia prima capaz de conformar toda obra expresiva a través de operaciones conceptuales y manuales coordinadas. Enfrentándonos al dualismo y binomio histórico natural/cultural:

$\text{CaCO}_3$  (Alabastro calcáreo)

natural materia       $\text{CaSO}_4 \cdot 2\text{H}_2\text{O}$  (Alabastro yesoso) forma natural

cultural material      alabastro      forma objetual

Tabla 3. La materia y el material alabastro.

De lo que se deduce que la materia es consubstancial a la forma, ya que sin materia no existe forma. No obstante, dicha materia condiciona ciertos aspectos formales y visuales de la forma, puesto que conforma su estructura base matérica como soporte y medio de creación.

La materia afecta muy directamente a la forma de la obra de arte, pero también a la técnica de trabajo y, de modo indirecto al estilo. Así una escultura de gran tamaño a realizar en granito implicará una forma más bien abstracta y una técnica que permita destacar grandes planos que den, como consecuencia, grandes contrastes de luz y sombra en el conjunto. (Alcina Franch, 1982, p.63)

En cuanto a la primera parte estamos de acuerdo con Alcina Franc, que la materia concierne a la forma y su expresión; pero no en cuánto a la segunda parte, tanto en lo referente a la teoría como a la praxis, ya que consideramos que, aunque la materia afecte a la forma, la forma viene determinada por la idea y la técnica; pongamos de ejemplo una obra de alabastro del escultor Eduardo Chillida es tan abstracta como una de granito. Luego la materia se transmuta en material y el significado de material no puede separarse del significado de técnicas (herramientas conceptuales y manuales). Luego la expresión del material va ligada a los distintos métodos técnicos y procesuales de creación y transformación del medio "alabastro"; estableciéndose una relación entre las técnicas y el material. Tal vez los siguientes

puntos de forma, color, luz, textura pudieran tratarse en este apartado, pero hemos preferido tocar cada uno aisladamente, ya que los citados puntos corresponden a la expresión visual y táctil de la materia.

Alabastro como materia, podemos relacionarlo a través de la derivación con:

->materia->macro-estructura->masa->sólido->volumen

->cuerpo->peso->densidad->forma

->dimensión->luz->color->textura->

Y definirlo en dos versos de Lao Tse: "La mayor perfección es de apariencia imperfecta, pero su acción es inagotable" (1974, p. 57).

Mientras que alabastro como material es definible, relacionable y derivable con:

->material->corpóreo->tangible->palpable->sensible

->documento->concepto->técnica

->utensilio->herramienta->instrumento

->objeto->

Concretando hemos de comentar que haciendo un recorrido por la historia y observando los objetos fabricados con "alabastro", podemos afirmar que han sido utilizados como signos de expresión plástica tanto su naturaleza de materia como su naturaleza de material; luego por encima podemos descubrir la conceptualización y la intención. Pero no hay que olvidar, sino mantener en todo momento que las cualidades del alabastro como soporte de creación ejercen una influencia esencial sobre la expresión visual y plástica del alabastro, así como en su capacidad de lenguaje. A continuación, desarrollaremos los distintos factores que forman parte de la expresión visual del alabastro como materia y medio de creación.

### **La forma natural**

La materia alabastro en sí misma son formas, abstracciones del universo, pequeños microcosmos conformados a través de un proceso químico de los elementos y agentes que les dan origen. Enriquezcamos esta visión citando el fragmento de Henri Focillon:

La naturaleza también crea formas, imprime figuras y simetrías a los objetos que la componen y a las fuerzas de que los ha dotado, de manera que algunas veces nos hemos complacido en considerarla como la obra de un Dios artista, de un Hermes oculto, inventor de combinaciones. Las ondas más continuas y rápidas tienen forma. La vida orgánica traza espirales, orbes, meandros, estrellas. Si quiero estudiarla, la forma y el número me permiten comprenderla (1983, p. 10).

La forma natural de los alabastros una vez extraídos de la cantera a *grosso modo* y de manera genérica, pero sin eludir excepciones:

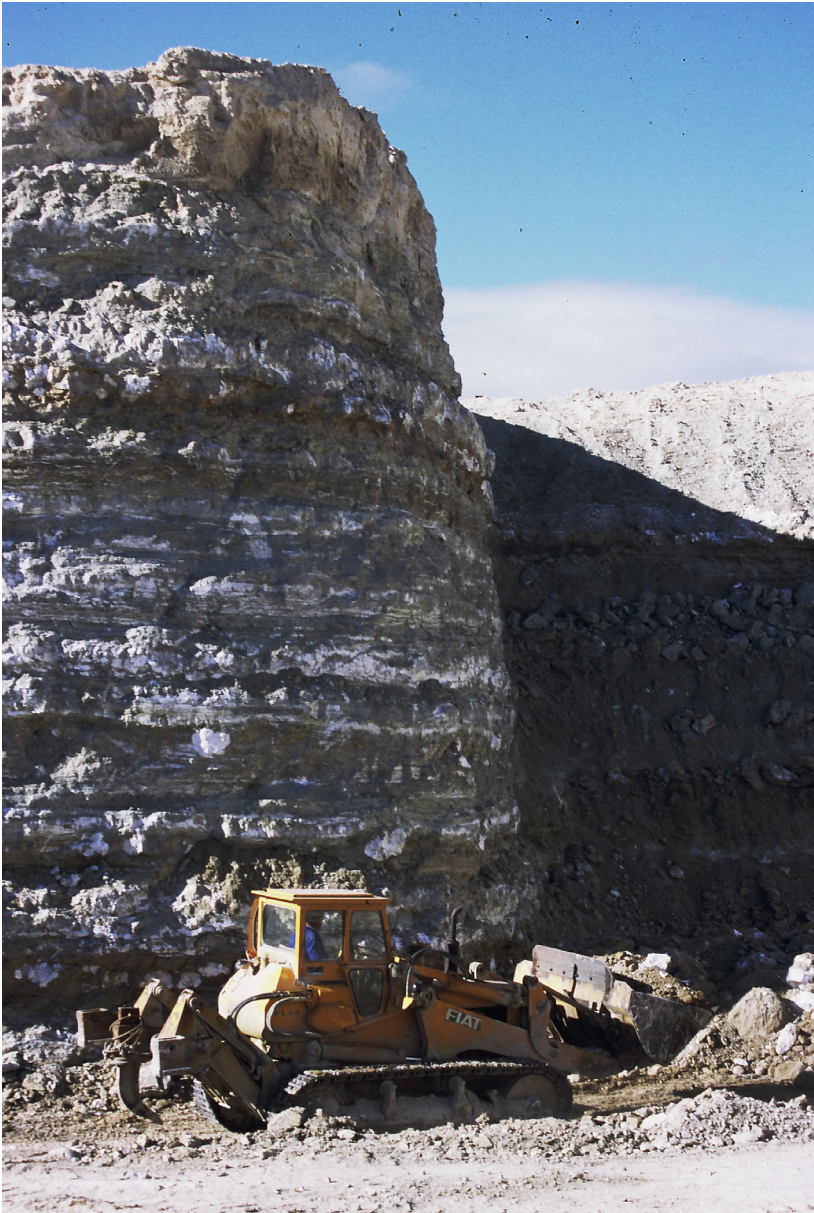
1. Bloques de grandes dimensiones en el caso del alabastro calcáreo.
2. Óvulos medianos y pequeños en el caso del alabastro yesoso.

La concepción de "forma de alabastro", no se puede desligar, ni dejar al margen

de los estudios físicos y filosóficos desarrollados hasta el momento, de tal manera que toda esta sucesión de conocimientos e ideas interrelacionado, determinan una concepción global sobre la forma; entre ellos destaco en especial a Henri Focillon en *Las formas en la materia* (1983):

[...] que las materias poseen cierto destino, o si se prefiere, cierta vocación formal. Tienen una determinada consistencia, un color, un granulado. Son formas como hemos dicho, y por eso mismo atraen, limitan o desarrollan la vida de las formas artísticas. [...] Así se establece un divorcio entre las materias del arte y las materias de la naturaleza, aunque estén unidas por una rigurosa conveniencia formal. Vemos constituirse un orden nuevo. Son dos reinos, incluso cuando no intervienen el artificio y la fabricación. (p. 37-38)

Fig. 2. Cantera de Alabastro de Antonio Soro a cielo abierto en Fuentes del Ebro (Zaragoza), donde proviene y adquirí el alabastro utilizado.



## La estructura

La estructura del alabastro viene determinada por su composición química; constituyendo la organización de disposición y agrupamiento de las distintas partículas que lo constituyen. Dicha estructura es granoblástica (pequeños cristales granulosos agrupados en redes). Sus moléculas están fuertemente unidas y esto determina su rigidez e inelasticidad. Derivemos la palabra estructura:

->estructura->organización->distribución

->agrupamiento->construcción->forma->textura->

En este apartado es de interés citar a los estudios de la Gestalt (estructura-forma). Hemos de afirmar desde el campo de la praxis, que dicha estructura material es muy importante a la hora de enfrentarse a transformar la materia, ya que resulta un aspecto fundamental en la relación material/herramienta.

## El color

A través del color se puede realizar una clasificación en cuanto a las tipologías de alabastro. Como ya hemos expuesto el color del alabastro depende de los óxidos que absorba del subsuelo en su formación. Pasemos a derivar el vocablo "color" en función del vocablo "alabastro":

->tintas->tono->matiz->gradación->brillo

->liso->jaspeado->salpicado->listado->manchado

->irisado->iridiscente

->visos->aguas

->blanco->acerado->perlino->plomizo->grisáceo->negruzco

->amarillo->pajizo->amarillento->dorado->miel

->anaranjado->gamuzado

->azafranado->acanelado->amelonado->amelocotonado

->rojizo->cárdeno->violáceo->azulado->verdoso->verduco->verdinegro

->signo->señal->símbolo->

El alabastro como materia se presenta a distintos niveles de la apreciación perceptiva del color: color como volumen-masa; color como forma (uniforme liso o desigual –a manchas, a líneas–, etc.); color como textura (semi rugosa); círculo cromático de los alabastros (en cuanto a los elementos y óxidos que los conforman), mate; color como matiz; color como simbología; color como luz (semi translúcido).

## La luz

Sin la luz es imposible la percepción de la materia, siendo ésta una irradiación especial de ella, a la par que un reflejo. El alabastro puede ser considerado y definido como una energía radiante. Derivemos el vocablo "luz" en relación con el vocablo "alabastro como materia/material":

->luz->lumínico->luminoso->transparente->translúcido

->potencia->densidad->brillo->color

->luminiscencia->fulgor->esplendor->resplandor

->irradiación->fluorescencia->refracción->proyección

->indicio->signo->señal->símbolo->

## La textura

La textura del alabastro es visual y táctil, siendo la epidermis externa. Se presenta como materia rugosa, granulosa, agreste y colorimétrica, que define su aspecto superficial. La percepción también viene determinada por el color y la luz, que produce variaciones de contraste regular desordenado en un universo semi profundo. Su percepción cinestésica<sup>15</sup> es imprescindible para poder conocer el alabastro. Se puede afirmar que denota expresando en sí misma la inmaterialidad de la materialidad, refiriéndome principalmente a los alabastros yesosos blancos. Existen muchos tipos de alabastro, como ya hemos estudiado y expuesto anteriormente, pero en estado natural, sólo hemos tenido la ocasión de conocer y experimentar gustosamente el alabastro yesoso (distintos blancos) de Fuentes del Ebro (Zaragoza), (véase la Fig. 1).

## La expresión visual de la construcción

En este apartado, utilizaremos el término de "construcción" y no otro, por contener éste un sentido amplio y a la vez concreto de significación, entendiendo "la construcción" en el sentido de generadora de formas y conformadora de lenguaje. Concibiéndola como artificio y conjunto de técnicas, e interpretando por técnica la operación conceptual y manual que se ejerce sobre el material para la fabricación del objeto. Concluimos afirmando, que "la construcción" actúa como definidora de una gramática expresiva y por lo tanto como creadora de un campo semántico. Formulándose el binomio indisoluble, yendo de lo general a lo particular:

{materia\*construcción} ≈ {alabastro\*construcción}, que no podemos desvincular de la trilogía CONSTRUCCIÓN-TÉCNICA-ESTILO

## Génesis creativa, procesos y proyectos

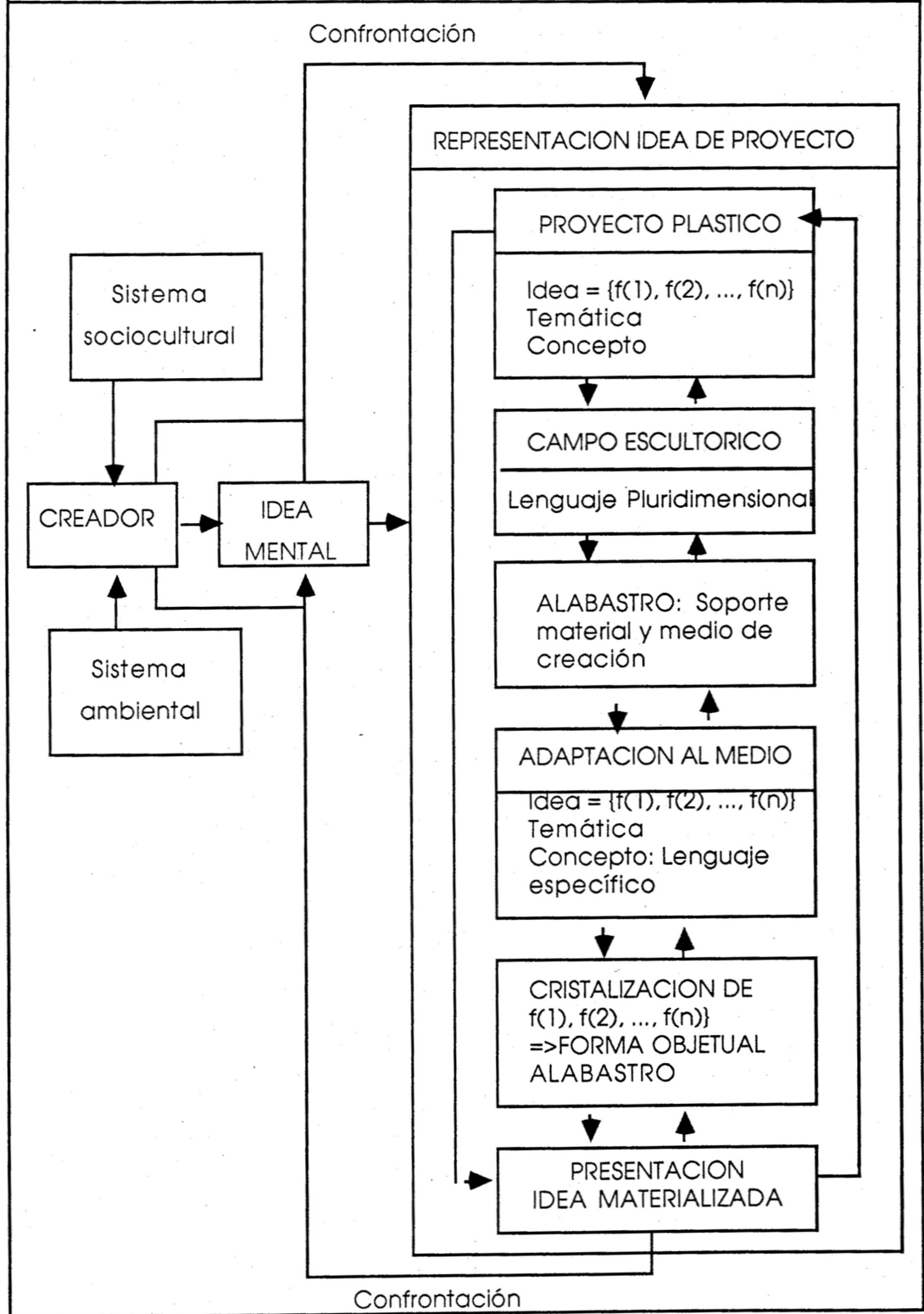
Se presenta el esquema general sobre nuestro proceso de creación con el alabastro a partir del plano matérico de diferentes grosores y 4 variedades de alabastro yesoso de la cantera de Antonio Soro en Fuentes del Ebro (Zaragoza): alabastro transparente liso, alabastro transparente venado, alabastro blanco y alabastro blanco venado.

Se muestran cinco Proyectos de investigación/creación, que evidencian distintas maneras de experimentar con el alabastro, donde las piezas conforman una yuxtaposición en equilibrio del conjunto formal y estructural:

Fig. 3. Esquema proceso creación. (Cueto, 1993, p. 518)

<sup>15</sup> Sensación total de un cuerpo hápticamente en cuanto a peso, forma y superficie.

# ESQUEMA GENERAL SOBRE EL PROCESO DE CREACION



Propuesta 1. El recinto ambiente como propuesta tetradimensional. "Espacio, silencio y escultura".



Fig. 4. Instalación *Espacio, silencio y escultura*. M<sup>a</sup> Jesús Cueto, 1986. Museo Bellas Artes de Santander.

Este proyecto se inició en 1982 en el estudio de Zurbarambarri de Bilbao (Bizkaia) y fue realizado de 1982 a 1986 con el material alabastro principalmente y en algunos casos utilizando madera, metacrilato, tablero DM, guijarros, etc. Es una instalación constituida por 21 estructuras, que se conforman en una composición de piezas yuxtapuestas en equilibrio de diferentes dimensiones de grosor, que constituyen el plano matérico que las define. Como técnica, es la Instalación de dimensión variable constituida por un diálogo entre las 21 estructuras. Cada estructura está constituida por diferentes piezas en diálogo y equilibrio y se ubicó su montaje en la planta baja del Museo Municipal de Bellas Artes de Santander (1986).

Su montaje y puesta en escena dinamizaba significativa y espacialmente las dos salas, en una doble perspectiva en diagonal con el fin de dar continuidad

al espacio y facilitar la circulación del espectador entre el diálogo de las formas y su secuencia como expresión y lenguaje. Dicha instalación constituye una escultura ambiental para la deambulación y el encuentro consigo mismo del público. Como ubicación utópica se propone un recinto semiesférico de naturaleza semitranslúcido de planta circular. La instalación, o escultura ambiental transitable, invita al público a deambular y reflexionar en un jardín pétreo de materia, espíritu y tiempo. Dicha escultura ambiental estaba constituida por distintas estructuras formales de alabastro en equilibrio (focos de flujo luminoso o sonidos de silencio), que determinaban un campo magnético de relaciones y comparaciones luminosas articuladas en una espacialización temporal de diálogos formales, balizas luminosas, que ordenan el espacio en una relación comparada de intensidades luminosas, determinadas por la densidad (tipo de alabastro, cualidad y grosor), que definía una conceptualización de la materia, el espacio y el tiempo.

Las 21 estructuras, compuestas de diferentes piezas cada una de ellas, son: Diálogo de formas y contorno infinitamente escultórico / Sin título I / Relación de complementarios / Marco para una estructura-textura / Rotación de un triángulo para la creación de la forma / Forma interna y relación de complementarios / Transformación creciente de aristas de un plano matérico y espacial / Variación y situación de encuentros / Puzzle: Interlinea I / Puzzle: Interlinea II / Conglomerado / Sin título II / Sin título III / Altar: lugar cuadrado / Altar: lugar triangular / Altar: lugar circular / Clave / Ara / Nacimiento / Door / Tierra-Piedra / Agua-Piedra .

Propuesta 2. El relieve-luz como ventana perceptiva y desmaterialización del muro: Centenario Maristas Bilbao.

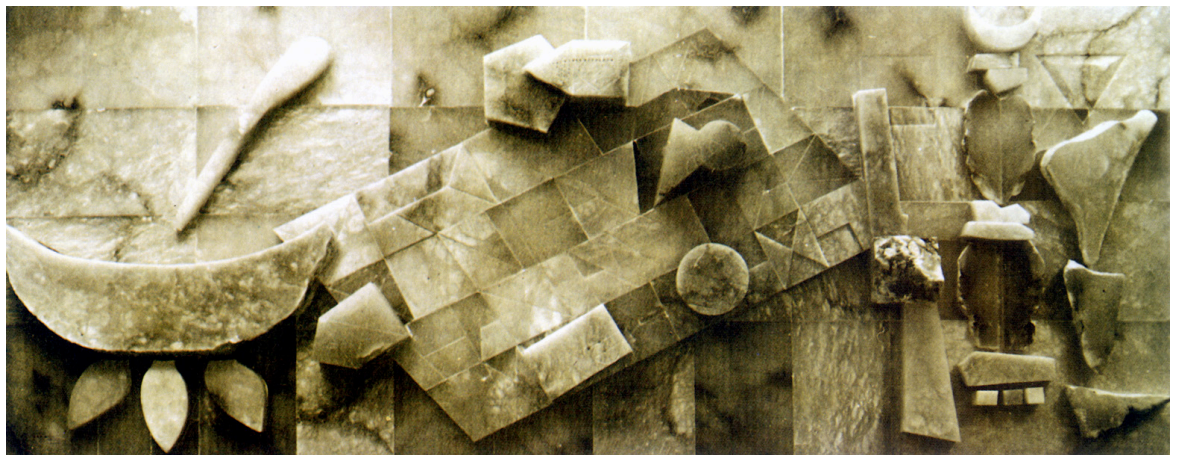


Fig. 5. Relieve de alabastro y luz fría, *Centenario Maristas Bilbao*, M<sup>o</sup> Jesús Cueto, 1987.

Relieve realizado en 1987 de alabastro y luz fría, de 4,73 metros cuadrados. Se utilizó la técnica de talla-puzle. Dimensión: 338x140x+/-40 cm. Hall del Colegio El Salvador Ikastetxea. Bilbao (Bizkaia).

PROPUESTA: *El relieve-luz como ventana perceptiva y desmaterialización del muro*. Este proyecto de creación surge de la idea de conmemorar el "Centenario Maristas Bilbao". y se plantea desmaterializar el muro, generando una ventana perceptiblemente luminosa y significativa con alabastro y luz fría en el espacio transversal del hall de acceso, de tal manera que se consigue centrar la atención del espectador, crear un ambiente *polisignico*, que abre una ventana a la imaginación a partir de los signos y símbolos procesados. En la configuración del relieve se juega con la desidentificación de la frase: "MARISTAK, NON GASTEAK, HAN ASMOAK, 1886-1986" (Maristas cien años entre los jóvenes, 1886-1986). Se abstrae el texto a modo de un jeroglífico, se interpreta simbólicamente las tres virtudes maristas (humildad, sencillez y modestia), el báculo y se incluyen los elementos de la geometría: "trivium y cuadrivium" (con luz fría) en atención a su actividad didáctica. Se ha tenido en cuenta para su creación, los aspectos expresivos del material y la percepción en el espacio/tiempo, la circulación y las relaciones con el espacio.

Propuesta 3. Las formas industriales como propuesta de creación: Proyecto industrial.



Fig. 6. M<sup>o</sup> Jesús Cueto, *Homenaje a Tartaglia* (\*), 1989-1993. Museo de Arte e Historia. Durango (Bizkaia).

(\* *Homenaje a Tartaglia (a la Matemáticas y las Ciencias)*, es un proyecto de investigación subvencionado e iniciado en 1987, pero que actualmente aún no está

concluido, ni presentado al público en su totalidad. Se basa en operaciones creativas a partir de cuerpos básicos geométricos, realizados industrialmente: esferas, conos, cilindros y cubos. Sus dimensiones se corresponden con las dimensiones de la escala de Fibonacci.

Para constituir estas piezas, se utilizaron las herramientas técnicas del torno y la fresa como herramientas de constitución de la forma y el módulo como elemento o unidad de repetición y combinatoria, definiendo las dimensiones en atención a la escala de Fibonacci. Destacamos: *Homenaje a Tartaglia* (1889-1993). 143 cm. X 143 cm X 47 cm Compuesta por 15 módulos, cilindros de alabastro de 34 cm x 13 cm Ø. Otras obras de este proyecto son: *Homenaje al símbolo uno*; *Cosmogonia* (Homenaje a Coco Piri), 1991 y *Sin título* (Homenaje al juego).

Propuesta 4. El soporte móvil como propuesta en una experiencia interdisciplinar: "Instalación participativa y Performance interdisciplinar del Laberinto"



Fig. 7. M<sup>o</sup> Jesús Cueto, *Performance diurno del laberinto*, 1988. Plaza de Pombo, Santander (Cantabria).  
Fotografía: Oscar Gómez de Vallejo

En 1988, se presenta una *Instalación Participativa Sonora con Performance Interdisciplinar del Laberinto* (Diurno y Nocturno) en la Plaza de Pombo de Santander. Dicha obra, titulada: *El laberinto de María Jesús Cueto*, se generó en el contexto del proyecto de investigación: *Génesis creativa y proceso de la imagen Electrónica* (becado por el CAYCIT 1987-1988); Participando en la instalación: Ayuntamiento de Santander y Fundación Botín.

En la Performance del Laberinto diurno y nocturno, colaboraron interdisciplinariamente: Carlos Cruz de Castro, música; Rosmary Enric, bailarina: Teseo; Massimiliano Tonelli, mimo: Minotauro; Luis Miguel Malo Macaya, poeta; autora y coordinadora de la performance: María Jesús Cueto.

Ampliando y concretando el campo discursivo de esta propuesta, que formula y engarza con la proposición de Frank Popper (1989): *Entorno, acción y participación*<sup>16</sup>. Por una parte, se crea el recinto, manteniéndose la dualidad entre lo estático y lo dinámico. Existe una mezcla entre elementos de fabricación industrial y manual de 1988 a 1990.

Utilizamos para la construcción un recinto semiabierto y la creación de un entorno de circulación con la idea de "Laberinto" de 12,5 m. x 11 m. x 4 m., un recinto laberíntico de metal, con dos direcciones de circulación. La dirección principal nos conduce al centro, donde está situado el altar de alabastro. Es aquí donde introducimos la idea de soporte móvil, a través de la esfera de alabastro (13 cm de diámetro), símbolo de luz, perfección y encuentro con la totalidad, que situamos sobre un semi-óvulo de alabastro natural (altar o piedra filosofal, que contiene la solución de la planta del laberinto, que enlaza y aglutina la idea de creación interdisciplinar y participación del público. La esfera de alabastro, objeto móvil se puede relacionar con distintos objetos, símbolos de luz, realizados en alabastro, como los "alabastrones" egipcios<sup>17</sup> o los relieves medievales ingleses, que transportaba el peregrino, etcétera.

Queda establecida la siguiente cadena: el recinto describe un entorno y éste se circunscribe al laberinto y en el laberinto se toma la luz y se sitúa el alabastro, en el receptáculo central triangular. Dicho entorno (concepto espacial y un objeto artístico) concentra y promueve la acción pluri artística y participativa.

Propuesta 5. La creación a partir del material residual de desecho: Proyecto Gruta.

Este Proyecto se encuentra en estado embrionario. Existen bocetos gráficos en la tesis doctoral, ideas surgidas a partir de la ideación con los restos del material alabastro de los anteriores proyectos.

La obra *Microlitos 2024*, en la exposición "Materiality: dialogues and narratives", es la primera obra de este proyecto que se ha presentado en público, donde hemos utilizado la semántica expresiva de materia-material, piedra natural/piedra trabajada, así como la relación figura/fondo. Instalación que define una composición de relaciones de materia/espíritu.



Fig. 8. M<sup>o</sup> Jesús Cueto, *Un paraje entre las sombras*, 2015, Instalación multimedia y sonora, interior/exterior. Castillo de Argüeso (Cantabria).

<sup>16</sup> Como aplicación del discurso, véase Popper, Frank: (1989). *Arte, acción y participación: El artista y la creatividad de hoy*. Madrid. Akal (A y E),

<sup>17</sup> Los "alabastrón" o alabastro, pequeño vaso de cuello estrecho sin asas para perfume o ungüento.

## Conclusiones

Se puede afirmar que es una investigación de carácter monográfico, específico y panorámico, ya sea por los distintos aspectos planteados, como por el tratamiento, aporta una función didáctica de carácter sugerente, ya sea cuantitativamente, o tanto como cualitativamente, para aquellas personas que deseen acercarse o comprometerse con el medio alabastro. Si tenemos en cuenta los distintos aspectos, que conforman la naturaleza del alabastro, hemos comprobado, dos tipologías de alabastro en atención a su formación (alabastro calcáreo y alabastro yesoso) y múltiples variedades materiales.

Confirmada la existencia de dichas variedades materiales, podemos afirmar que el hombre a lo largo de la historia ha ido renovando la forma natural del alabastro mediante la técnica; habiendo determinado la dicotomía entre: naturaleza/artificio; forma natural/forma artificial; natural/cultural.

De lo que deducimos, un cambio de significación, a través de la correlación: uso/función/forma/manufactura, que opera la metamorfosis formal y determina la metáfora del significante.

También se ha verificado que el uso del alabastro es uno de los primeros soportes materiales, utilizados para una fabricación en serie, como es el caso de las urnas etruscas o los relieves medievales. Se ha constatado que el alabastro ha sido empleado para la fabricación serial de objetos en diferentes épocas (Egipto, Mesopotamia, Etruria, Roma, La Edad Media, Volterra, etc.). Muchos de los objetos realizados a partir del alabastro eran policromados (urnas etruscas o relieves ingleses) o llevaban inscripciones (bajorrelieves asirios o urnas etruscas). El alabastro como soporte expresivo denota: sacralidad y eternidad; luz, sacralidad y poder; poder y lujo.

**Sacralidad y eternidad\_** En objetos de uso funerario y en culturas donde por creencias religiosas entienden la muerte como un viaje al más allá (civilización egipcia o etrusca).

**Luz, Sacralidad y poder\_** Su uso en la construcción de piezas de altar en la Edad Media de Inglaterra y Cataluña.

**Poder y lujo\_** En usos de exhibición de ornamentación (los relieves asirios, la ornamentación romana, los objetos decorativos *volterranos*, etc.).

Se ha observado que el alabastro conforma un vasto campo a distintos niveles de conocimiento (geológico, histórico, antropológico, artístico, sociológico, etc.) sobre la materia y el material y su uso, conceptualización, creación plástica, manufactura, con el que se podría definir una amplia estructura de investigación interdisciplinar de distintas áreas de conocimiento, que sirvan para acotar, abstraer y concluir con una apreciación precisa, interrelacional y global. Pero este hecho, hoy por hoy, no es abordable, debido a que es un problema cuya solución es de tipo cultural pero su formulación ha de ser de raíz política.

También hemos verificado, que Jorge Oteiza es el escultor del siglo XX, que descubre teóricamente a través de su práctica experimental, la conceptualidad del alabastro en la teoría y en la práctica.

Por otra parte, el lenguaje material del alabastro es significativo, vigoroso y espiritual a través de su intensidad luminosa, que trasciende como significación más allá del uso inmediato como soporte objetual. Dicha hipótesis ha sido ampliamente demostrada, donde fundamentamos teóricamente su carga luminosa.

Pero la palabra significación puede ser entendida de otras maneras. También evoca en primer lugar, la intención subjetiva del artista, del creador, del artesano, o del monarca. Debemos admitir sin discusión que esta intención subjetiva se caracteriza por la búsqueda del conocimiento, por la búsqueda de lenguaje, por la búsqueda de la expresión y por la búsqueda de la significación. Luego, la palabra significación también puede memorar las intenciones explícitas o implícitas, ya sean reconocidas o no de los que elaboran la plástica creativa del alabastro.

Una aportación fundamental, que en nuestra opinión forma parte de las conclusiones de la hipótesis en este artículo, es nuestra experiencia investigadora con el soporte material alabastro como medio de creación. Donde exponemos nuestra experimentación, realizando una aproximación teórica sobre el alabastro a distintos niveles de conocimiento y profundización (estructura y textura; color y luz; proceso creador; circulación; espacio, forma y vacío; etc.) en relación con nuestra práctica artística.

Se presentan cinco proyectos con el alabastro, que evidencian el valor expresivo de su materia/material con ilustraciones de nuestra propia creación plástica con este material, donde hemos operado con 4 variedades de alabastro de Fuentes del Ebro (Zaragoza), que han servido como soporte principal de los proyectos desarrollados y que enumeramos a continuación como conclusión de investigación/creación:

1. El recinto-ambiente como propuesta tetra dimensional: *Espacio, silencio y escultura.*
2. Propuesta al Centenario Marista: Proyecto: El relieve-luz como ventana perceptiva y desmaterialización del muro.
3. Las formas industriales como propuesta de creación: *Proyecto industrial.*
4. El soporte movable como propuesta en una experiencia interdisciplinar: *Proyecto de instalación y performance del laberinto.*
5. La creación a partir del material residual de desecho: *Proyecto gruta.*

## Referencias

- Alcina Franch, José (1982). *Arte y antropología*. Alianza Editorial. (AF).
- Cueto Puente, María Jesús (1986). *Espacio, silencio y escultura* (Catálogo exposición individual). Museo Municipal de Bellas Artes. Santander.
- Cueto Puente, María (1989). La escultura como experiencia: De la teoría a la práctica. En Cueto (Compiladora, Coordinadora y Editora), *Génesis creativa y proceso de la imagen electrónica*. Servicio Editorial de la Universidad del País Vasco / Argitarapen Zerbitzua, Euskal Herriko Unibertsitatea.
- Cueto Puente, María Jesús (1992). Concepto e Ideario de Propuestas. En Luís Badosa Conill editor/director/coordinador. *Utopías sobre el medio ambiente industrial*. Servicio Editorial de la Universidad del País Vasco / Argitarapen Zerbitzua, Euskal Herriko Unibertsitatea.
- Cueto Puente, María Jesús (1993). *El alabastro como soporte material y medio de creación*. Tesis. Director: Dr. Joan Sureda Pons. Leioa (Bizkaia): Servicio Editorial de la Universidad del País Vasco/Argitarapen Zerbitzua, Euskal Herriko Unibertsitatea.
- Focillon, Henri (1983). *La vida de las formas y elogio de la mano*. Ed. Xarait.
- Gnoli, Raniero (1988). *Marmora romana*. Ed. dell'Elefante.
- Lao-Tse (1974). *Tao Te King*. Edit. Ricardo Aguilera. (Trabajo original del 700 a.C.)
- Leroi-Gourhan, André (1945 y 1973). *El hombre y la materia (Evolución técnica I)*. Editorial Taurus (7 TC), 1988.
- Leroi-Gourhan, André (1989). *El medio y la técnica (Evolución técnica II)*. Editorial Taurus (8 TC), 1989.
- Marín Viadel, Ricardo; Iglesia de Peredo, Juan Fernando de la; Tolosa Marín, José Luis. (1998). *La investigación en Bellas Artes. Tres aproximaciones a un debate*. Grupo Editorial Universitario.
- Plinio El Viejo (1989). *Historia natural*. Libro XXXVI y Libro XXXVII (Trad.. De Alfredo J. Fragua y Jordi Llovet). Alianza Editorial. (Trabajo original de 77 a.C.)
- Popper, Frank (1989). *Arte, acción y participación: El artista y la creatividad de hoy*. Editorial Akal.
- Saussure, Ferdinand (1973). *Curso de Lingüística General*. Publicado por Charles Bally y Albert Sechehaye con la colaboración de Albert Riedlinger (Traducción, Prólogo y Notas de Amado Alonso). Editorial Losada S.A.

**Cómo citar:** María Jesús Cueto-Puente (2025). El alabastro como soporte material y materia de creación. *ReCIA – Revista del Centro de Investigación en Artes*, (2), 61-83. <https://doi.org/10.21134/frttwk23>

