

**TRABAJO FIN DE GRADO
BELLAS ARTES**

2024-2025

MENCIÓN

Artes Plásticas

TÍTULO

“Estudios y resultados de la demonología a través del
ámbito escultórico”

ESTUDIANTE

Coves Miralles, Estela

TUTOR/A

Martinez Gomez De Albacete, Juan Francisco



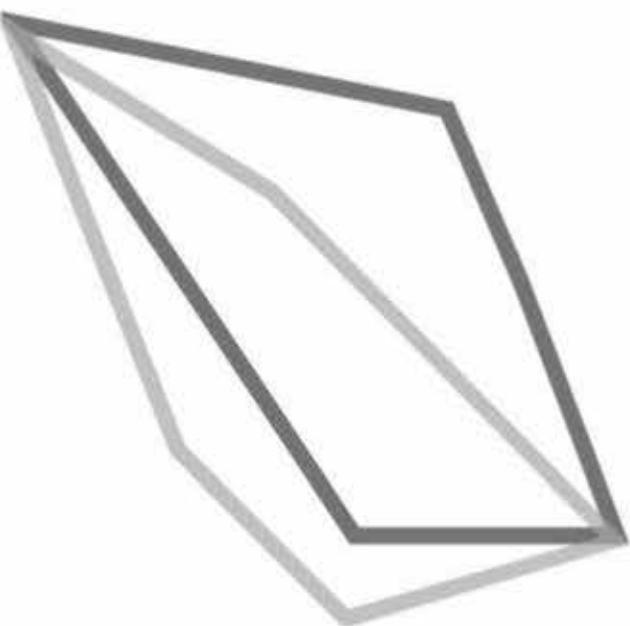


PALABRAS CLAVE

crítica social, trinidad demoníaca, escultura, metáfora visual, crisis contemporánea...

RESUMEN

Este Trabajo de Fin de Grado, de marco artístico, presenta una producción escultórica desarrollada en resina acrílica mediante los procesos técnicos de moldeado, modelado y vaciado. El proyecto consiste en la creación de tres figuras demoníacas que simbolizan una trinidad de fuerzas destructivas contemporáneas: la falta de rumbo, el consumismo y la hipersexualización competitiva. La obra se fundamenta en un proceso creativo y reflexivo que integra investigación conceptual y técnica, explorando cómo estas problemáticas sociales afectan al individuo en el contexto actual.



ÍNDICE



1. PROPUESTA Y OBJETIVOS	3
2. REFERENTES	6
3. JUSTIFICACIÓN DE LA PROPUESTA	8
4. PROCESO DE PRODUCCIÓN	13
5. RESULTADOS	16
6. BIBLIOGRAFÍA	18

1. PROPUESTA Y OBJETIVOS

El proyecto se enfoca en la creación de tres esculturas en resina que configuran una trinidad demoníaca simbólica, concebida como metáfora visual de tres fuerzas destructivas profundamente arraigada en las crisis contemporáneas.

La concepción de la propuesta surge de una investigación conceptual sobre cómo estas problemáticas impactan la identidad individual, la percepción personal y la inserción del sujeto en su entorno social. A través del lenguaje escultórico, se pretende generar un cuerpo de obras que establezca un diálogo crítico con estas realidades, construyendo figuras que desde lo simbolismo, incitan al espectador a una profunda reflexión sobre su papel dentro de estas dinámicas.

Las esculturas se desarrollarán mediante un proceso técnico estructurado en diversas fases: diseño conceptual, modelado inicial en cera y pasta de modelar profesional, elaboración de moldes en silicona y el vaciado final en resina acrílica.

- Investigar referentes visuales, simbólicos y culturales que enriquezcan la construcción iconográfica de las entidades
- demoníacas.
- Diseñar conceptualmente tres entidades demoníacas que representen las crisis contemporáneas seleccionadas.
- Experimentar con la resina acrílica como medio escultórico para expresar emociones y conceptos complejos.
- Generar una propuesta estética que promueva la reflexión crítica sobre la sociedad actual a través del arte.
- Ejecutar los procesos técnicos de modelado y vaciado con precisión, manteniendo la coherencia con el discurso conceptual del proyecto.
- Documentar el proceso creativo y reflexivo del proyecto para su posterior análisis y exposición.

2. REFERENTES

Como referente artístico fundamental, se retoma la obra de **Jhieronimus van Aken**, el Bosco, destacando especialmente ``El jardín de las delicias'', por su empleo simbólico de lo demoníaco y lo infernal como reflejo de los excesos humanos. La composición de sus escenas repletas de figuras deformes y transgresoras sirve de inspiración directa para la creación de los tres demonios de este proyecto, lo representan simbólicamente las crisis contemporáneas desde una estética grotesca. Según Wilhelm Fraenger, Bosch ``No pinta el infierno para provocar miedo, sino para advertir y revelar la esencia moral de su época'' (El Bosco, 1947)



Fig.1

Jhieronimus Bosch (El Bosco): El jardín de las delicias (c. 1490-1500)

Desde un enfoque psicológico, se recurre al modelo estructural del aparato psíquico propuesto por **Sigmund Freud**, que divide la mente en ello, yo y superyó. Esta teoría sirve como marco conceptual para estructurar simbólicamente los tres demonios, correspondiéndole con estos niveles psíquicos: Asmodeus como el ello impulsivo; Leviatán, el yo fragmentado y en lucha: y Belial, un superyó que representa el vacío normativo y existencial. Freud describe esta dinámica como un ``entorno conflictivo entre las exigencias pulsionales del ello, las restricciones del superyó y la mediación del yo'' (El yo y ello, 1923).

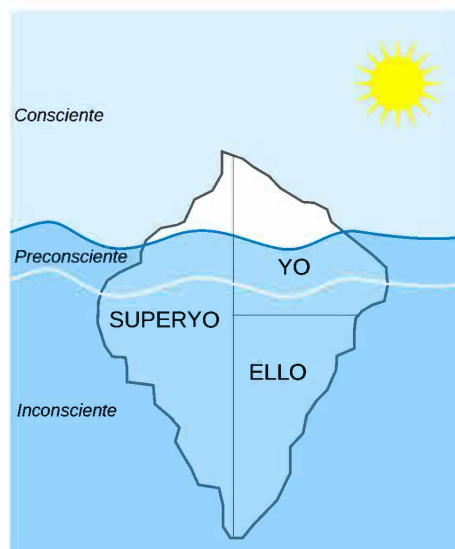


Fig. 2

Modelo de Iceberg Freudiano

En términos teológicos y simbólicos, la **Trinidad cristiana** actúa como un referente conceptual invertido. La creación de una trinidad demoníaca establece una contraposición oscura a la Trinidad divina, generando una dualidad entre lo sagrado y lo corrupto. En el pensamiento simbólico cristiano, la Trinidad representa “una unidad en tres personas distintas”, lo cual se reinterpreta aquí para provocar una tensión simbólica y conceptual significativa. (Catecismo de la Iglesia Católica, 1992).



Fig.3

Andrei Rublev, La Trinidad (ca.1411-1425)

Desde una perspectiva visual, la obra del artista **Kris Kuksi** resulta particularmente influyente en el desarrollo estético del proyecto. Su trabajo escultórico, de carácter barroco y altamente simbólico, construye composiciones donde lo demoníaco, lo humano y lo decadente se entrelazan para representar las tensiones y contradicciones de la sociedad contemporánea. Su tratamiento de las figuras como entidades híbridas, cargadas de crítica hacia el poder, la religión, el consumo y la decadencia moral, ofrece un lenguaje visual afín al imaginario de los tres demonios de este proyecto.



Fig. 4

Kris Kuksi, Churchtank Type 7 (2007)

Zygmunt Bauman, con su concepto de modernidad líquida, es crucial para el enfoque teórico de la propuesta. Su análisis sobre la inestabilidad emocional e identitaria en la sociedad contemporánea permite contextualizar los tres demonios como representaciones simbólicas de una cultura marcada por la falta de rumbo, el consumismo, la hipersexualización y la competencia insana.

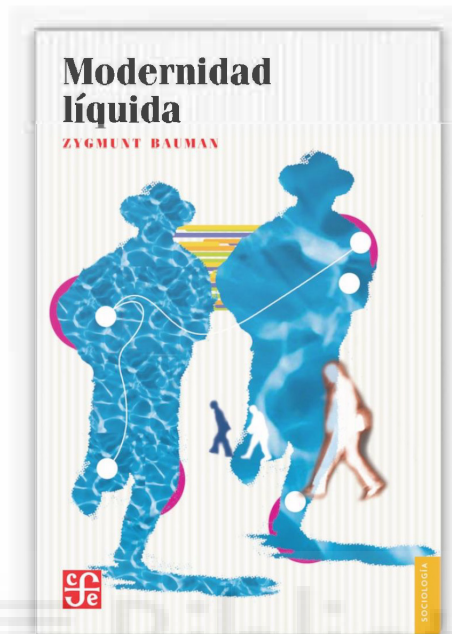


Fig. 5
Zygmunt Bauman, Modernidad líquida (2000)

3. JUSTIFICACIÓN DE LA PROPUESTA

Este proyecto surge como una respuesta personal y artística a los síntomas de malestar que atraviesan la sociedad contemporánea: la pérdida de propósito vital, la sobreexposición a estímulos ligados al deseo y al consumo, y la competitividad asumida como vía de validación identitaria. Tales tensiones se materializan en una tríada demoníaca esculpida en resina acrílica, conformando una representación simbólica de un colapso espiritual. Cada figura encarna una forma de crisis que afecta al sujeto moderno.

Belial, representa el vacío existencial y la desorientación. Su rostro se tiñe de un azul oscuro, color asociado al frío emocional y a la melancolía, evocando a la profunda pérdida de sentido vital que caracteriza a la individualidad contemporánea. Asmodeus, por su parte, encarna el deseo exacerbado y la compulsión consumista, presentándose en un rojo oscuro, un color que remite tanto a la pasión desbordada como a la amenaza de un deseo que, sin límites, puede devorar y esclavizar. Finalmente, Leviatán, simboliza la agresividad y la envidia, emociones nacidas de la frustración colectiva; su apariencia en verde marino, un color históricamente vinculado a la envidia y la ira más impulsiva, refuerza la noción de un estado emocional desbordado y destructivo.

La elección de una tríada de demonios no obedece meramente a una lógica compositiva, sino a que se establece como una oposición conceptual directa frente a la Trinidad cristiana. Allí donde el dogma cristiano propone orden, espiritualidad y unidad armónica, esta obra presenta su reverso: fragmentación existencial, exceso patológico y una palpable pérdida de sentido trascendente.

Cada demonio ha sido desarrollado con una identidad estética diferenciada, que subraya su función simbólica dentro del conjunto. Belial, evocando la descomposición física como metáfora de una decadencia moral ligada al abandono vital, presenta una apariencia de aproximadamente 40 años, rasgos faciales marcados por el cansancio y una piel erosionada que sugiere el paso devastador del tiempo. Asmodeus, en su conceptualización, insinúa que el deseo mal encauzado tiene la capacidad de cegar, dominar y devorar. Su rostro, inicialmente atractivo, está atravesado por una serpiente que emerge de su boca y atraviesa sus ojos, simbolizando la corrupción inherente al deseo descontrolado. Leviatán, la figura más joven, personifica la furia adolescente y la envidia omnipresente y desbordada; con una edad estimada de 18 años, su rostro se encuentra surcado por tensiones musculares extremas, elementos marinos que lo rodean y múltiples ojos en su expresión intensifican la sensación de una mirada omnipresente y devoradora.

La elección del medio escultórico responde a la intención de generar un impacto directo y físico en el espectador. Frente a la saturación de imágenes digitales en la sociedad actual, el volumen tridimensional permite que la obra establezca diálogo tangible con el cuerpo y espacio real del onservador, favoreciendo una experiencia más inmersiva, envolvente y sensorial que trasciende la bidimensionalidad de la pantalla.

En el contexto del arte contemporáneo, esta propuesta, aporta una mirada simbólica y escultórica a problemáticas psicosociales latentes. A través del uso del cuerpo demoníaco como vehículo expresivo, se plantea un lenguaje alternativo que hibrida lo mitológico con lo contemporáneo, y lo narrativo con lo sensorial. La obra, por tanto, se presenta no sólo como resultado plástico, sino como espacio para la reflexión y el diálogo crítico sobre la condición humana en la era actual.



4. PROCESO DE PRODUCCIÓN

El proceso de producción escultórica se articuló en cinco etapas fundamentales, garantizando la precisión técnica y coherencia del proyecto.

En la primera fase del proceso de producción tras investigar y profundizar en la teoría que sustenta este Trabajo de Fin de Grado, así como en los elementos simbólicos y conceptuales que se iban a utilizar para la creación de los tres demonios, se realizaron los primeros bocetos y mapas conceptuales. Estos primeros acercamientos visuales permitieron explorar la representación gráfica de Asmodeus, Leviatán y Belial, sentando las bases para su desarrollo estético. Para su realización, se utilizó la aplicación digital Procreate, que resultó clave en el proceso creativo.

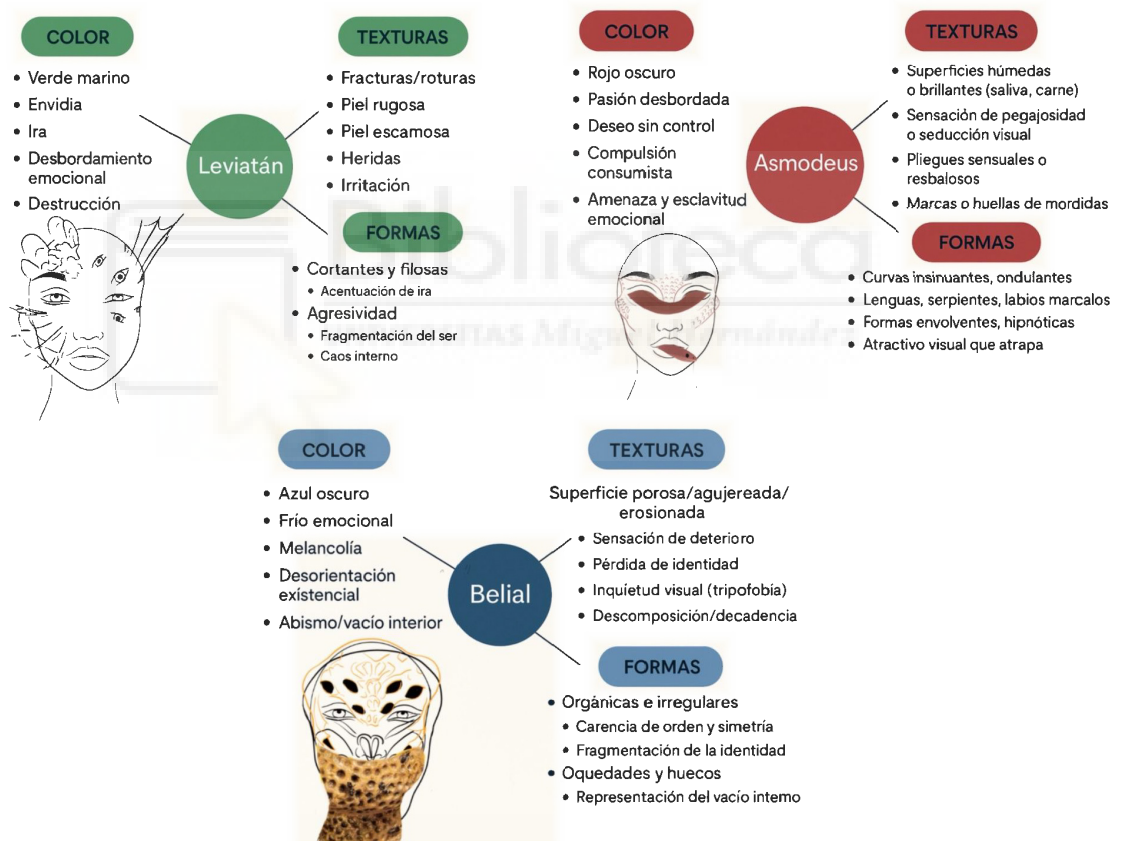


Fig. 6: Mapas conceptuales y bocetos (2025)

En la segunda etapa, se realizó un molde del rostro utilizando alginato, aprovechando sus propiedades para capturar finos detalles con rapidez. Para reforzar la estructura obtenida y facilitar su manipulación en fases posteriores, se aplican vendas de escayola a modo de contramolde. Este paso fue clave para asegurar la obtención de un negativo estable y de alta precisión.



Fig. 7: Imágenes del proceso del molde en alginato.

En la tercera etapa, se procedió a verter una mezcla de cera caliente, parafina y resina de colofonia, con el propósito de obtener un positivo del rostro. A partir de esta base, se comenzó el proceso de modelado, añadiendo volumen progresivamente y corrigiendo detalles con la misma cera. Posteriormente, se utilizó pasta profesional de modelado para definir con mayor exactitud las texturas y formas finales. Esta fase permitió una exploración expresiva profunda de la forma humana desde una perspectiva técnica rigurosa.



Fig. 8: Fotos del proceso de modelado en cera y pasta profesional.

En la cuarta etapa, una vez completadas las piezas modeladas, se elaboraron moldes con silicona de RTV, materiales seleccionados por su excepcional fidelidad en la reproducción de detalles. Para conferirles la solidez necesaria, se fabricó una cáscara rígida de soporte utilizando resina acrílica y fibra de vidrio, lo que garantiza la estabilidad indispensable para el vaciado posterior.



Fig. 9: Elaboración de moldes con silicona RTV, reforzado con resina acrílica y fibra de vidrio.

Finalmente, en la quinta etapa, se realizó el vaciado definitivo en resina acrílica. Este material fue elegido por su propiedades de resistencia, durabilidad y la posibilidad de obtener un acabado pulido, características que aportaron solidez estructural y una presencia física contundente a la obra.

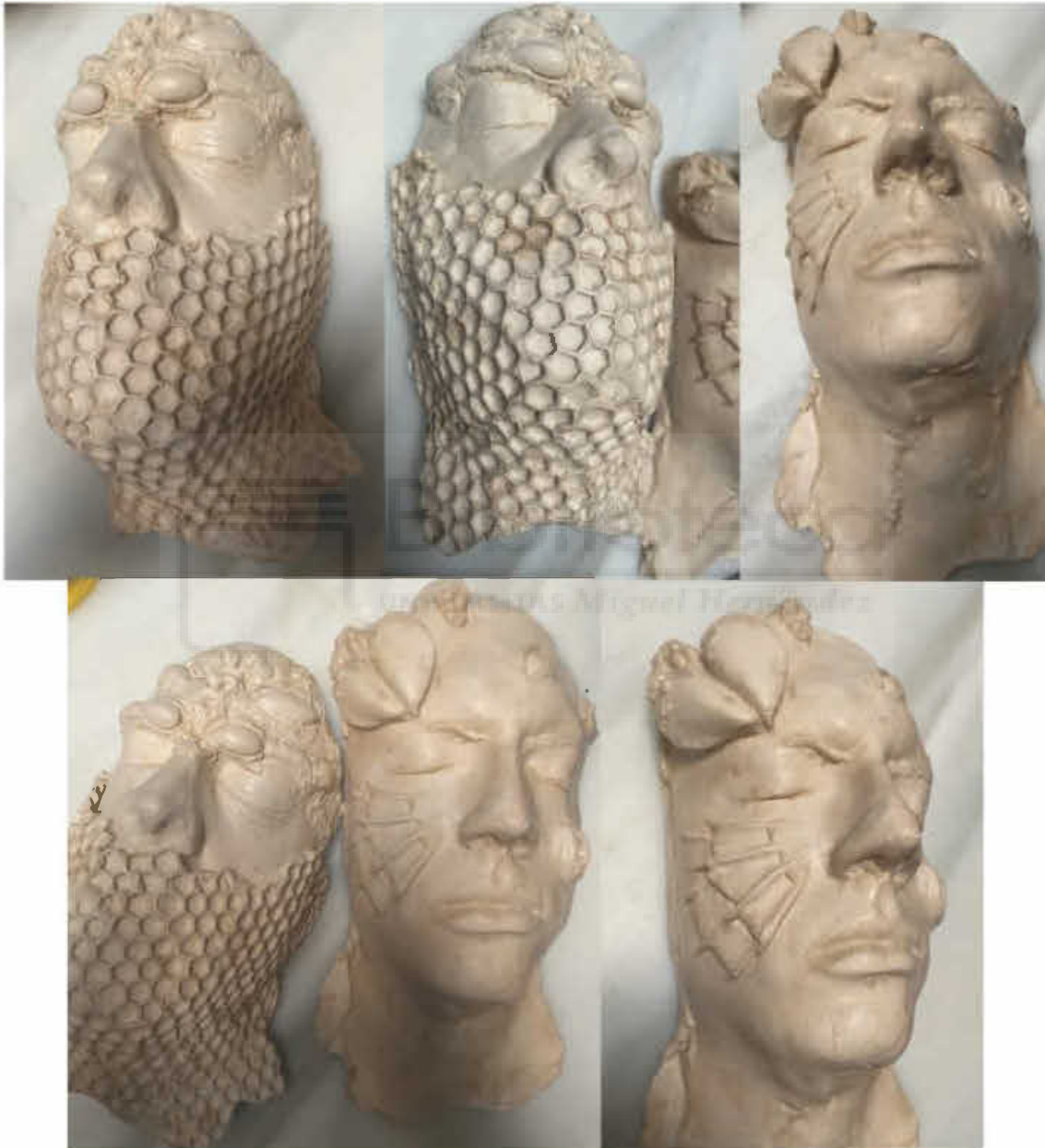


Fig. 10: Serie de fotografías de la reproducción en resina acrílica

5. RESULTADOS

A lo largo del desarrollo de este Trabajo de Fin de Grado, se han alcanzado de forma satisfactoria los objetivos planteados inicialmente.

La primera fase del proyecto consistió en una investigación profunda y sistemática de referentes visuales, simbólicos y culturales, lo cual enriqueció significativamente la construcción iconográfica de las entidades demoníacas. Este estudio abarcó tanto fuentes tradicionales como contemporáneas, permitiendo establecer una base sólida para el diseño conceptual de las piezas escultóricas.

Sobre esta sólida base teórica, se desarrollaron tres entidades demoníacas concebidas como representaciones simbólicas y críticas de las crisis contemporáneas. Cada figura fue diseñada de manera consciente para reflejar visualmente estas problemáticas, integrando elementos formales y simbólicos que invitan a una lectura crítica de la realidad actual.

Uno de los pilares fundamentales del proyecto fue la experimentación con la resina acrílica como medio escultórico. A través de diversos ensayos y prototipos, se exploraron sus cualidades expresivas, tales como la densidad, resistencia, durabilidad y su capacidad para reproducir texturas detalladas. Esta experimentación permitió utilizar este material no solo como soporte físico, sino también como recurso expresivo, emocional y conceptual.

La propuesta estética resultante fue concebida para provocar una reacción reflexiva en el espectador. Mediante un enfoque visual que combina lo grotesco, lo simbólico y lo abstracto, se buscó generar un cuestionamiento profundo, fomentando así una mirada crítica y consciente hacia las crisis sociales representadas.

El proceso técnico de modelado, moldeado y vaciado fue ejecutado con precisión rigurosa, garantizando una producción cuidada y profesional. Desde los bocetos preliminares hasta la elaboración de moldes y el acabado final, cada fase fue abordada con atención al detalle y manteniendo una coherencia con el concepto central del proyecto.

Finalmente, se documentó todo el proceso creativo y reflexivo, recuperando tanto materiales visuales como escritos. Esta documentación no solo ha servido como respaldo fundamental para la elaboración de la presente memoria, sino que también como herramienta para futuras presentaciones o análisis del trabajo.

En conjunto y como conclusión, se puede afirmar que todos los objetivos propuestos han sido cumplidos de manera efectiva, dando como resultado una obra que aúna conceptual y rigor técnico.

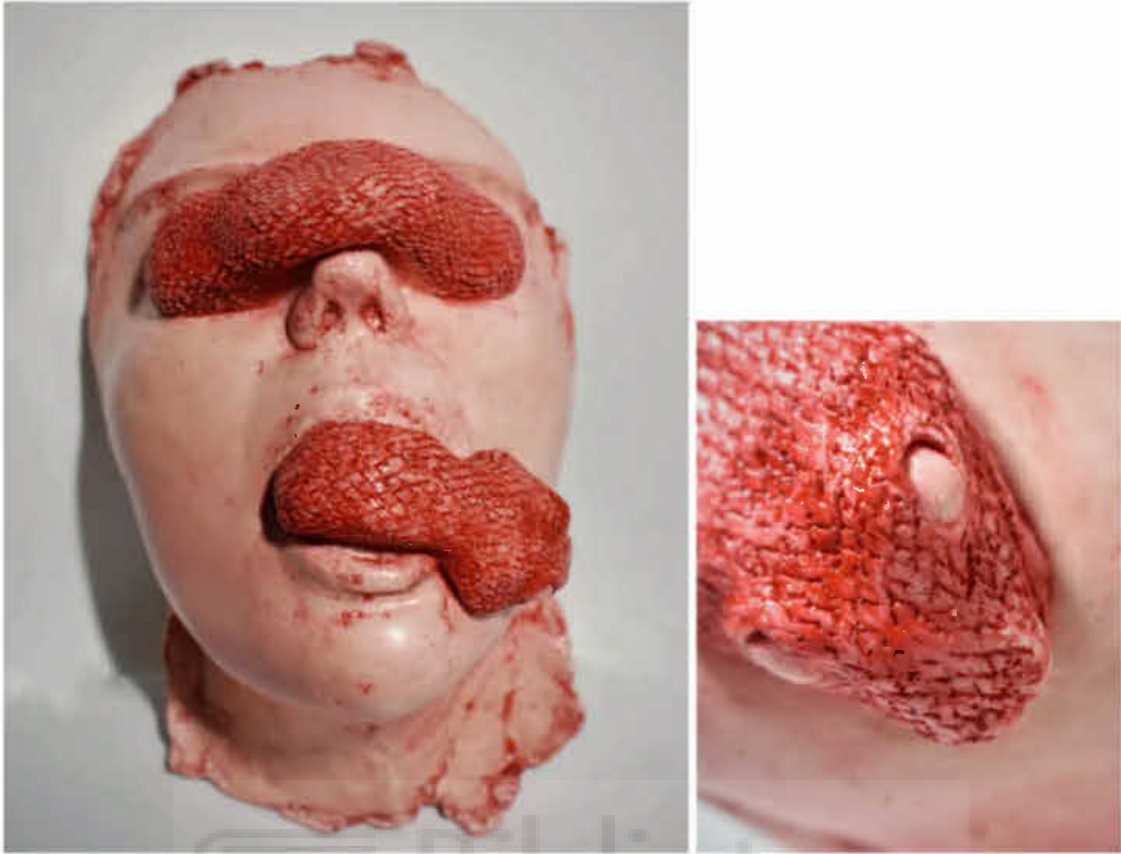


Fig. 11: Estela Coves Miralles, Asmodeus (2025).



Fig. 12: Estela Coves Miralles, Belial (2025)



Fig. 13: Estela Coves Miralles, Leviatán (2025)

6. BIBLIOGRAFÍA

Bauman, Z. (2007). *Vida líquida*.

<https://circulosemiotico.wordpress.com/wp-content/uploads/2012/10/vida-liquida-zygmunt-bauman.pdf>

Bosch, H. (s.f.). *El jardín de las delicias* [Pintura]. Museo del Prado, Madrid, España. Recuperado de

<https://www.museodelprado.es/coleccion/artista/el-bosco/c9716e4a-4c24-44dd-ac65-44bc4661c8b5>

Fraenger, W. (1947). Hieronymus Bosch "El Imperio Milenario", edición impresa, 142s.

<https://digi.ub.uni-heidelberg.de/diglit/fraenger1947/0007/image.info>

Freud, S. (1923). *El yo y el ello*. En *Obras completas* (Vol. XIX). Biblioteca Nueva.

https://www.srmcursos.com/archivos/arch_57c42ae56e1df.pdf

Kuksi, K. (s.f.). *Obras seleccionadas* [Escultura]. Recuperado de

<https://www.oldskull.net/escultura/kris-kuksi/>

<https://es.pinterest.com/pedrovich/arte-de-kris-kuksi/>

Vázquez Dueñas, E. (2016). *El Bosco en las fuentes españolas*. Ediciones Doce Calles. Recuperado de

<https://docecalles.com/wp-content/uploads/2018/03/Descarga032004-B.pdf>

JSTOR. (s.f.). Artículos académicos sobre la obra de Freud, Bauman y otros.

Recuperado de <https://www.jstor.org>

ÍNDICE DE FIGURAS

Figura 1: Hieronymus Bosch (El Bosco): *El jardín de las delicias* (c. 1490-1500), pintura al óleo sobre tabla, 220 cm x 389 cm. Museo del Prado, Madrid.

<https://www.museodelprado.es/coleccion/obra-de-arte/triptico-del-jardin-de-las-delicias/02388242-6d6a-4e9e-a992-e1311eab3609>

Figura 2: Basado en Sigmund Freud: Modelo del Iceberg Freudiano (1923), ilustración digital / Psicología psicoanalítica, dimensiones variables (adaptación digital).

<https://psicologiaymente.com/psicologia/metafora-iceberg-freud>

Figura 3: Andrei Rublev: *La Trinidad* (ca. 1411-1425), iconografía religiosa / Temple sobre tabla de madera, 142 cm x 114 cm x (aprox. 3 cm de espesor).

[https://en.wikipedia.org/wiki/Trinity_\(Andrei_Rublev\)](https://en.wikipedia.org/wiki/Trinity_(Andrei_Rublev))

Figura 4: Kris Kuksi, *Churchtank Type 7* (2007), escultura/ensamblaje de materiales mixtos (resina, metal, objetos encontrados), aprox. 60 cm x 90 cm x 30 cm.

<https://www.kuksi.com/>

Figura 5: Zygmunt Bauman, *Modernidad líquida* (2000), diseño editorial/portada de

libro, impresión en papel, dimensiones variables según educación.

<https://fce.com.mx/BusquedaResultados/simple?exacta=on&txtbuscar=modernidad+I%C3%ADquida>

Figura 6: Estela Coves Miralles, Mapas conceptuales y bocetos (2025), ilustración digital, dimensiones variables (adaptación digital).

Figura 7: Estela Coves Miralles, imágenes del proceso de moldeado en alginato (2025), archivo digital, formato jpg.

Figura 8: Estela Coves Miralles, reproducción en cera y modelado en pasta profesional (2025).

Figura 9: Estela Coves Miralles, moldeado en silicona RTV y posterior creación de una carcasa rígida hecha de resina acrílica y fibra de vidrio.

Figura 10: Estela Coves Miralles, vaciado y reproducción de las piezas en resina acrílica (2025).

Figura 11: Estela Coves Miralles, Asmodeus 2025, escultura en resina acrílica, 27 cm x 17 cm x 13 cm. // Detalles de la escultura.

Figura 12: Estela Coves Miralles, Belial 2025, escultura en resina acrílica, 29 cm x 15 cm x 11 cm. // Detalles de la escultura.

Figura 13: Estela Coves Miralles, Leviatán 2025, escultura en resina acrílica, 30,5 cm x 15 cm x 13,5 cm. // Detalles de la escultura.