



Pablo Castellanos
Olga Diego
Susana Guerrero
Miguel Lorente
Antonio Parras
Massimo Pisani

abordaje

UNIVERSIDAD DE ALICANTE

JOSÉ CARLOS ROVIRA SOLER
Vicerrector de Extensión Universitaria

OLGA FUENTES SORIANO
Vicerrectora de Sociedades y Fundaciones

RAMÓN LLORENS GARCÍA
Director del Secretariado de Extensión

MANUEL BRAVO LIFANTE
Director de la Fundación General Universidad de Alicante

AYUNTAMIENTO DE SANTA POLA

MIGUEL ZARAGOZA FERNÁNDEZ
Alcalde

TOMÁS MARTÍNEZ MOLINA
Concejal de Cultura

M^a JOSÉ SÁNCHEZ FERNÁNDEZ
Directora del Museo del Mar

ROSA M^a BALLESTA LEGUEY
Directora de la Casa de Cultura

EXPOSICIÓN

COMISARIO: Javier Romero Vera
COORDINACIÓN AYTO. SANTA POLA: Ana Sánchez Fernández
MONTAJE Y TRANSPORTE: Personal de Mantenimiento de las instituciones

CATÁLOGO

COORDINACIÓN Y TEXTO: Javier Romero Vera
DISEÑO: Pablo Castellanos
TRADUCCIONES DE TEXTOS: Secretariat de Promoció del Valencià de la UA
REVISIÓN TEXTOS: Cecilia García Díaz
FOTOGRAFÍAS: Pablo Castellanos, Olga Diego, Alejandro Echevarría, Susana Guerrero,
Miguel Lorente, Massimo Pisani y Antonio Parras
IMPRIME: Gráficas Estilo, s.c. Alicante
D.L.: A-321-2004

SANTA POLA

30 abril / 30 mayo 2004

Sala Municipal de Exposiciones
Centro Cultural Castillo-Fortaleza

UNIVERSIDAD DE ALICANTE

17 junio / 23 julio 2004

Sala Aifos de Exposiciones
Edificio de Filosofía y Letras C

sar en alguna cosa semblant a la muda d'un rèptil, la llet que li brota de la sina fa d'aquest cos una peça vivíssima i fèrtil.

La sèrie dedicada a les màscares, sota el títol *Lluitadors*, és fruit de la seua fascinació per "L'emascarat de plata", un personatge mític de la lluita lliure mexicana. Susana redissenya la màscara amb la qual es va fer conegut aquest mític lluitador. Li canvia els perfils i amb molta picardia hi cus xilis a manera de fal·lus, intentant tal volta posar veladament al descobert la mentida. Una prova que, de vegades, la manera de posar-se seriós és la ganyota irònica i el discurs mordaç.



Ja des dels seus primers treballs, **Miguel Lorente** sembla obsesionat a disseccionar el món per a desvelar llurs mecanismes. El cos humà, les eines mecàniques i els artefactes d'ús domèstic i de tot tipus són despallats i analitzats en un intent va per atrapar allò que és real. El mètode es presenta d'una manera rigorosa, quasi científica. En recordar les seues obres de meitat dels 90, em sembla trobar-me davant d'un conjunt de peces més properes a les pròpies d'un museu de ciències que a les d'una col·lecció artística. I de nou, en les peces que presenta en *Abordatge*, la instal·lació i preservació en urnes de metacrilat els atorga un to antropològic i museístic, com si foren objectes d'un temps passat.

Si normalment menyspreem o mitifiquem allò que desconeixem, Miguel sembla disposat, en alçar la pell dels objectes, a desvelar al menys mitges veritats, sense prescindir del tot d'una fina ironia. En tot aquest procés, l'artista conserva la mirada curiosa pròpia de la infantesa i, encara que l'imagina ja de menut desarmant totes les joguines que li queien a les mans o obrint en canal tot tipus de bestioles, segurament m'equivoque, i aquesta mania o joc tan sols és fruit de l'escepticisme que acompanya una edat més tardana.

Embarcat en aquesta obsessió, fa la dissecció dels objectes que Fernando Castro ha anomenat "arqueologia del residual", seguint uns plantejaments deutors de la idea duchampiana d'entendre un

ochenta, en los que es preciso algún tipo de mediación metafórica para conformar una imagen del cuerpo femenino.

En las obras que aquí presenta, Susana delata su fascinación por una cultura que ella conoce bien, como la mexicana, al tiempo que vuelve sobre una de sus obsesiones más recientes: el mito de Medusa y Perseo, que versionea. Esta vez se pone al servicio de la diosa azteca de la Luna, Coyolxauhqui, para quien reinventa un destino bien distinto del despiadado final que cuenta la leyenda: la diosa fue descuartizada por su propio hermano, Huilzilopochtli. La artista rehace sus miembros sirviéndose de un material que, por sus características, queda convertido en metáfora de la piel. Los diferentes fragmentos han sido cosidos manualmente para reproducir el cuerpo femenino, y aunque levemente pueden invitar a pensar en algo parecido a la muda de un reptil, la leche que brota de su seno hace de este cuerpo una pieza vivísima y fértil.

La serie dedicada a las máscaras, bajo el título *Luchadores*, es fruto de su fascinación por "El enmascarado de plata", un personaje mítico de la lucha libre mexicana. Susana rediseña la máscara con la que se hizo conocido este mítico luchador. Le cambia los perfiles y con mucha golfería le cose chiles a modo de falos, intentando quizás poner veladamente al descubierto la mentira. Una prueba de que, en ocasiones, una buena forma de ponerse serio es desde la mueca irónica y el discurso mordaz.



Ya desde sus primeros trabajos, **Miguel Lorente** parece obsesionado en diseccionar el mundo para desvelar sus mecanismos. El cuerpo humano, los útiles mecánicos y los artefactos de uso doméstico y de todo tipo son desnudados y analizados en un vano intento por atrapar lo real. Incluso el método se presenta de una manera rigurosa, casi científica. Al recordar sus obras de mitad de los noventa me parece estar ante un conjunto de piezas más cercanas a las propias de un museo de ciencias que a las de una colección artística. Y de nuevo, en las pie-

objecte industrial com a potencial escultura. En les seues mans, l'objecte és desconstruït, i cadascuna de les peces que l'integren curiosament inventariada. No obstant això, el resultat d'aquesta exploració, que busca fregar la realitat de les coses, no dona resposta a tots els interrogants. Més aviat al contrari: desdibuixa la realitat mateixa.

Dues peces, *Despertador i Vibrador*, s'acompanyen d'un vídeo titulat *Temps*. En els onze minuts de durada, dividits en dues parts, aquest recorda els experiments portats a terme des dels seixanta en un intent per arribar a una nova comprensió de l'experiència del temps i de les formes, sense principi ni fi, investigant noves vies d'immersió en la durada des de diferents direccions. En el mateix espai de l'exposició, l'artista improvisa un lloc de treball i es llança, a manera de performance, a desmuntar metòdicament una moto. És la primera etapa d'un projecte que l'esperava des de fa temps, i que ha iniciat prèviament a la carretera, emulant Nani Moretti. Ja es veurà.



L'obra escultòrica d'**Antonio Parras** continua les arrels narratives, sovint de tall surrealista, que també banyen la seua pintura, per a introduir-nos en històries denses i, de vegades, una mica ombrívols, que furguen en l'estudi de la condició humana i en les relacions de l'home amb el seu entorn. Fins a tal punt és difícil separar en diversos moments el pintor de l'escultor que un nombre considerable dels seus treballs pictòrics és un híbrid de les dues disciplines plàstiques, i la seua categorització caldria establir-la en l'anomenada pintura expandida.

Tant en un mitjà plàstic com en un altre, l'artista mateix es serveix ocasionalment de l'autoretrat per a donar forma a un fosc esdevenir de l'ésser humà, despietat amb el món que habita. Lluny de qual-sevol vanitat, aquestes imatges es mostren carregades de grans dosis de mordacitat i autocrítica, com si l'artista volguera deixar clar que un pot posar-se transcendent sense perdre per això cert sentit de l'humor. Això podem constatar-ho en la seua obra *En despertar*, probablement la més escenogràfica del conjunt. Parras narra una

zas que presenta en *Abordaje*, su instalación y preservación en urnas de metacrilato les otorga un tono antropológico y museístico, como si fueran objetos de un tiempo pasado.

Si normalmente despreciamos o mitificamos aquello que desconocemos, Miguel parece dispuesto, al levantar la piel de los objetos, a desvelar al menos medias verdades sin prescindir del todo de una fina ironía. En todo ese proceso, el artista conserva la mirada curiosa propia de la infancia y, aunque lo imagino ya de pequeño desarmando cuanto juguete caía en sus manos o abriendo en canal toda clase de bichos, seguramente me equivoco, y esta manía o juego tan sólo es fruto del escepticismo que acompaña a una edad más tardía.

Embarcado en esta obsesión realiza la disección de los objetos que Fernando Castro ha descrito como "arqueología de lo residual", siguiendo unos planteamientos deudores de la idea duchampiana de entender un objeto industrial como potencial escultura. En sus manos, el objeto es deconstruido, y cada una de las piezas que lo integran es cuidadosamente inventariada. Sin embargo, el resultado de esta exploración, que busca rozar la realidad de las cosas, no da respuesta a todos los interrogantes. Más bien al contrario: desdibuja la propia realidad.

Dos piezas, *Despertador y Vibrador*, se acompañan de un vídeo titulado *Tiempo*. En sus once minutos de duración, divididos en dos partes, éste recuerda a los experimentos llevados a cabo desde los sesenta en un intento por llegar a una nueva comprensión de la experiencia del tiempo y de las formas, sin principio ni fin, investigando nuevas vías de inmersión en la duración desde diferentes direcciones. En el mismo espacio de la exposición, el artista improvisa un espacio de trabajo y se lanza, a modo de performance, a desmontar metódicamente una moto. Es la primera etapa de un proyecto que le esperaba desde hace tiempo, y que ha iniciado previamente en la carretera emulando a Nani Moretti. Ya se verá.



Miguel Lorente

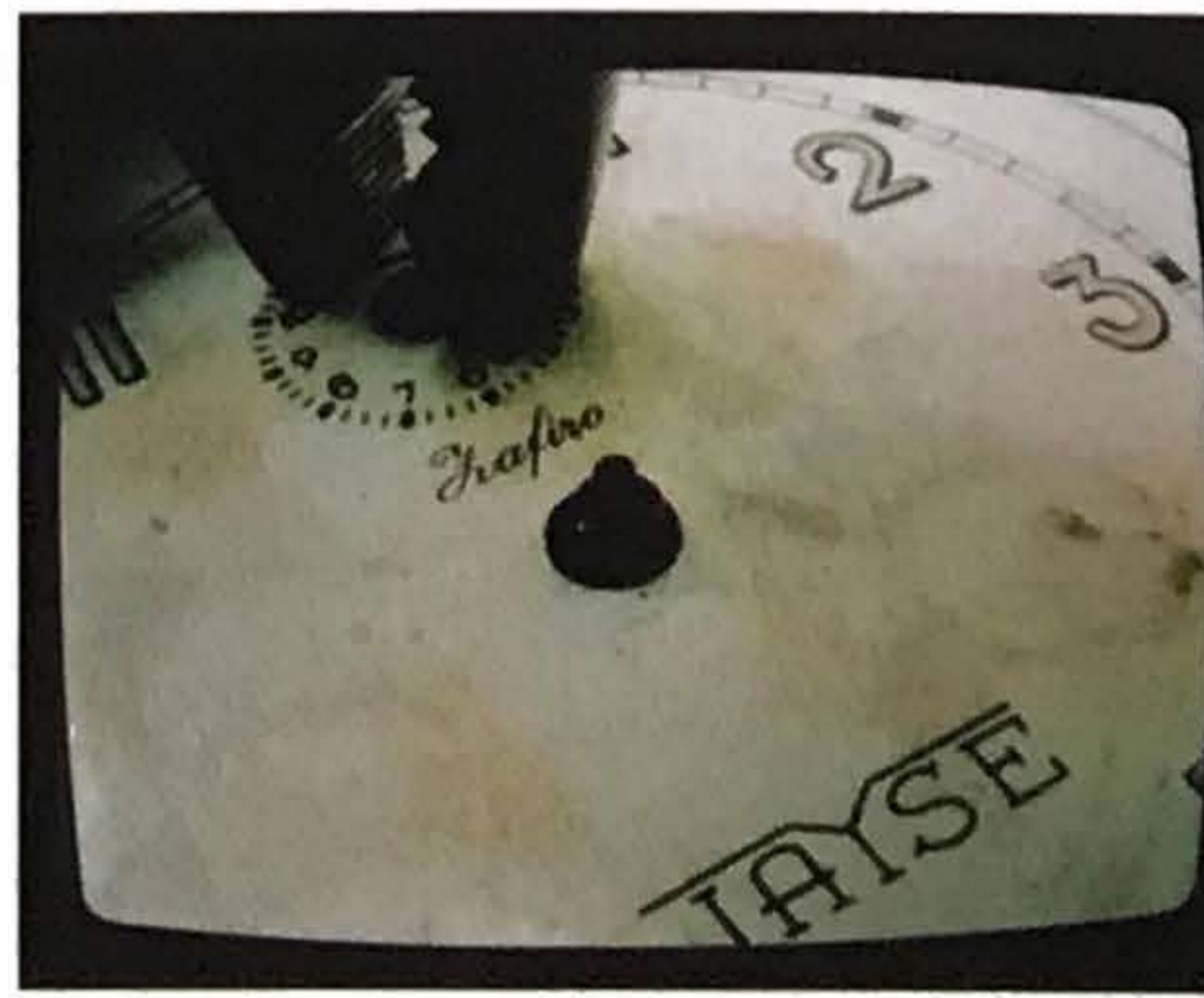
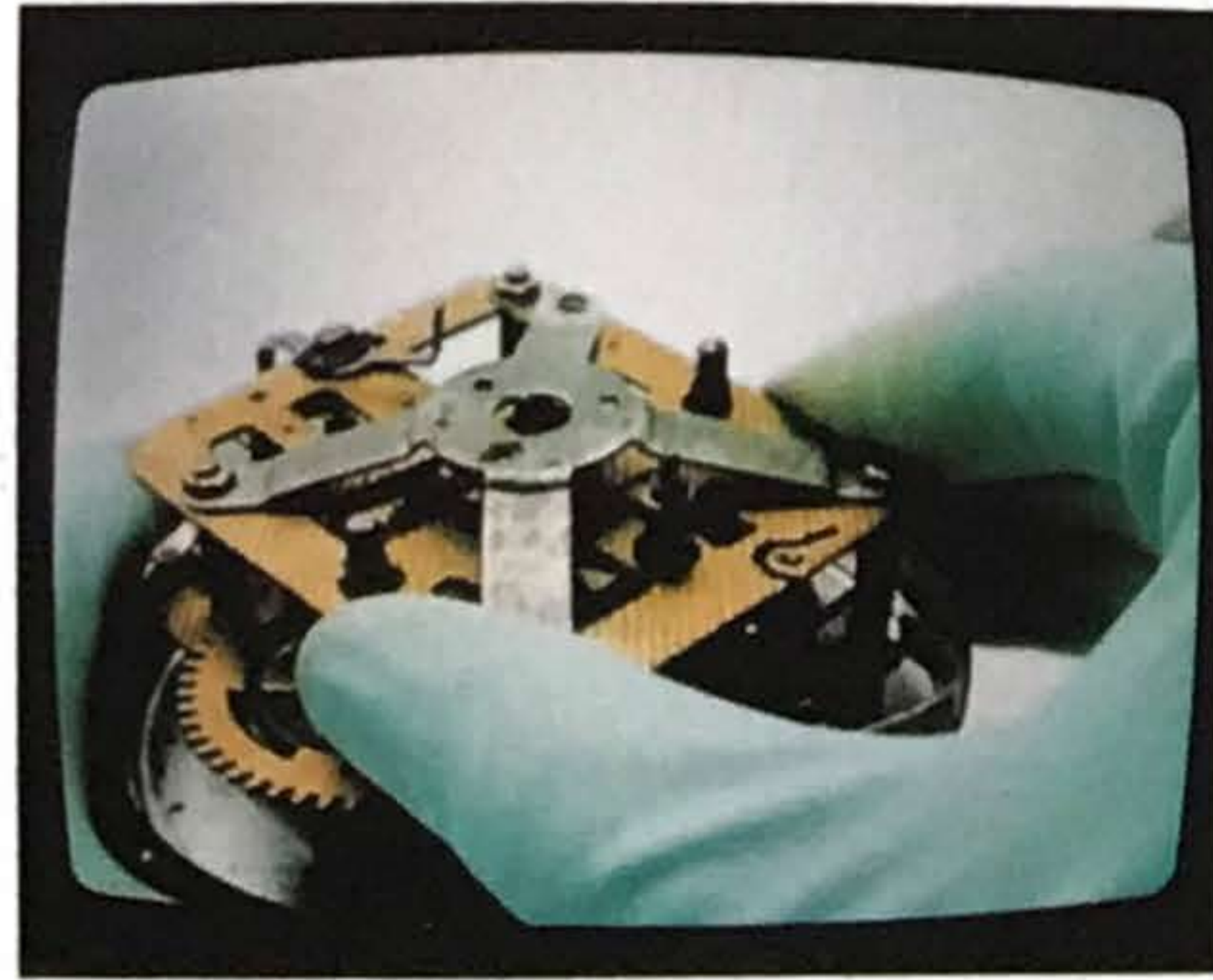
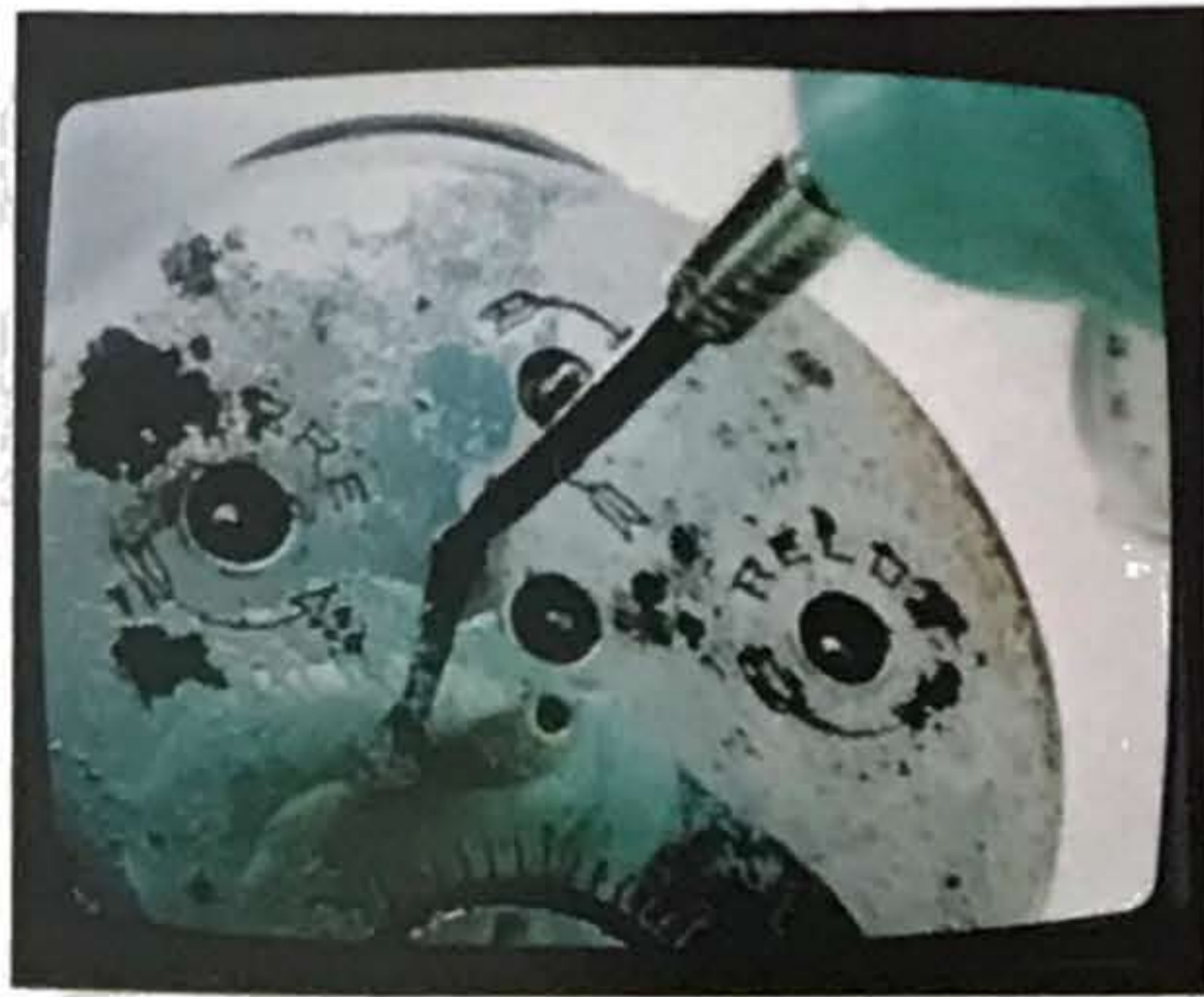
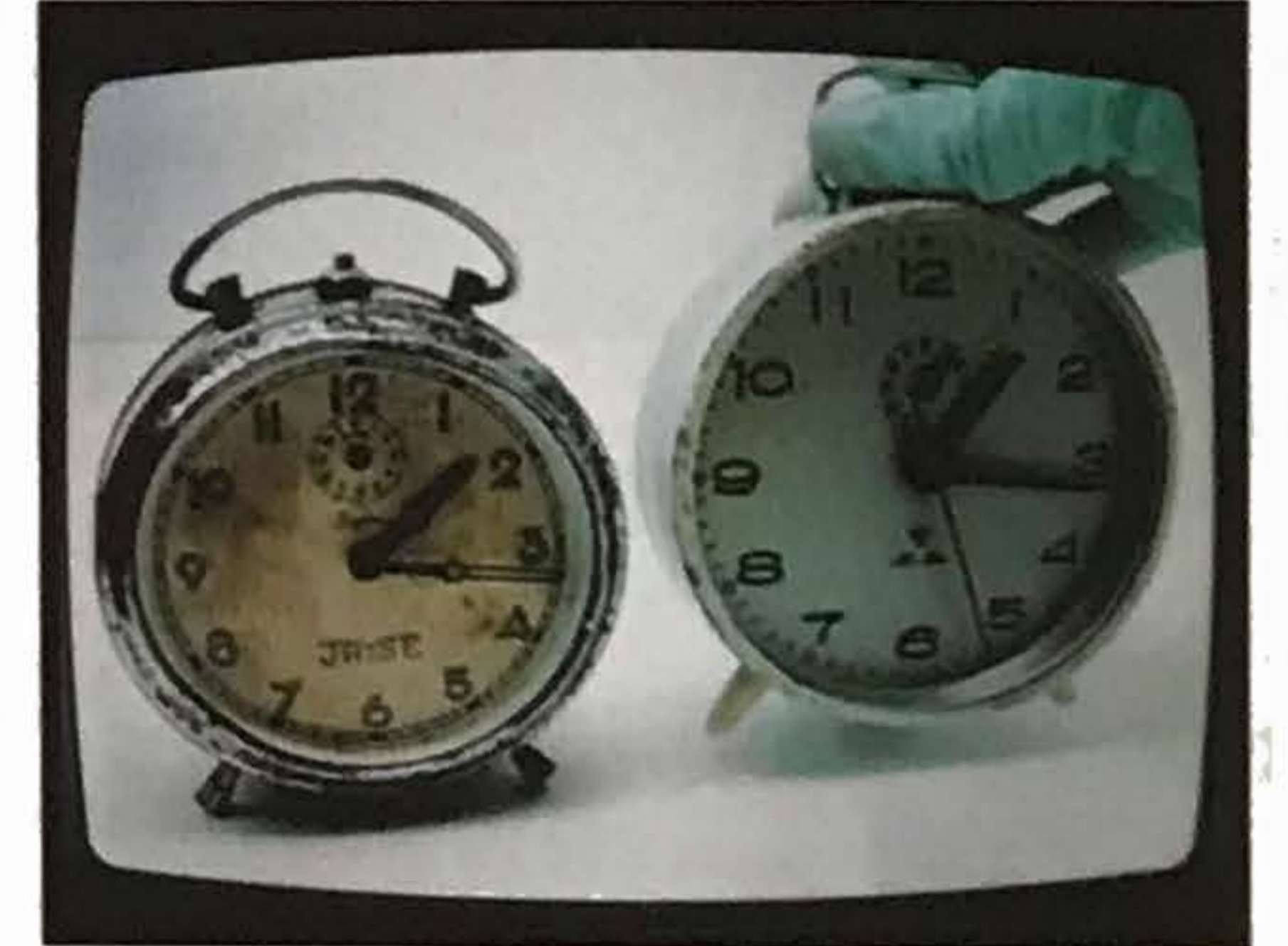
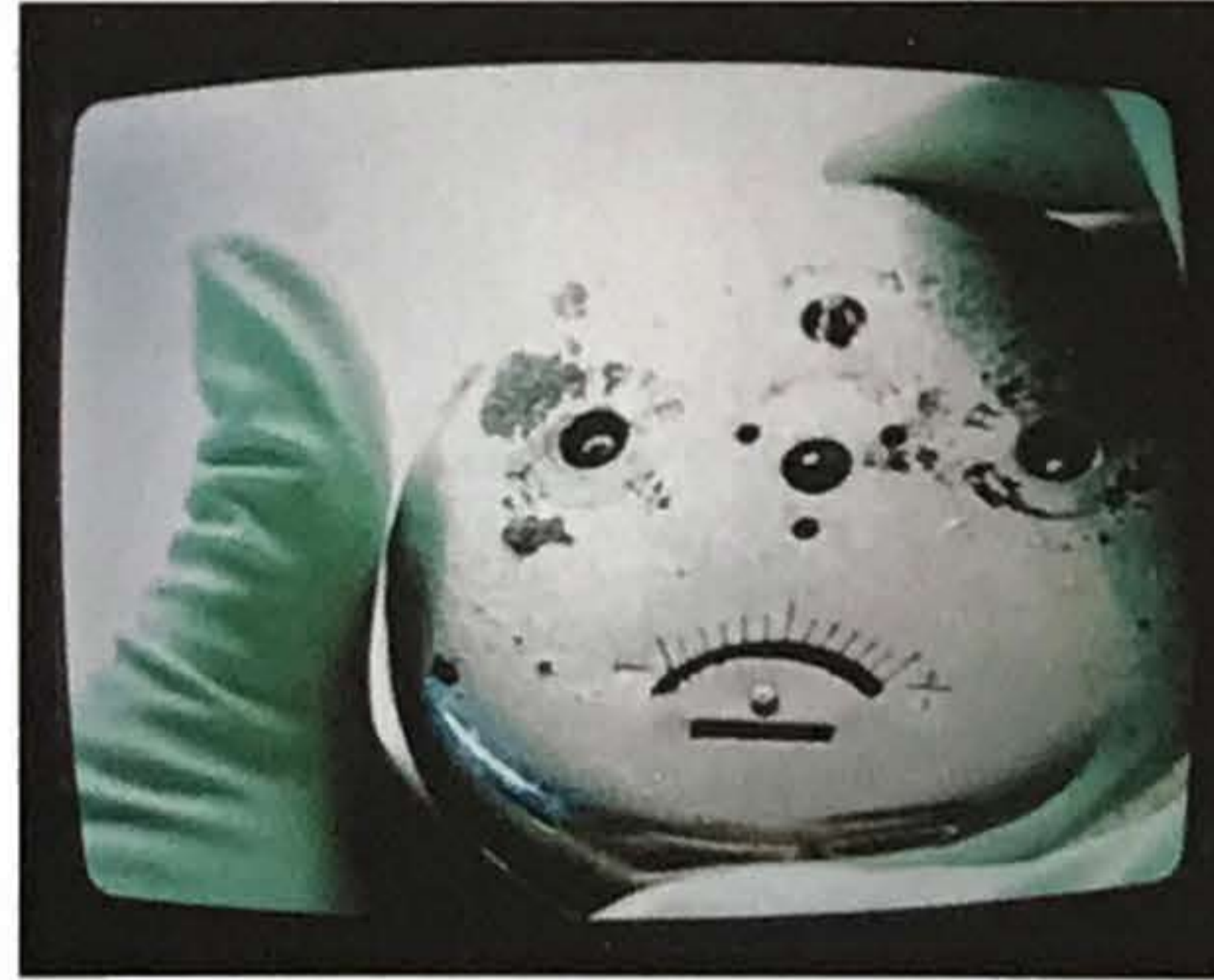
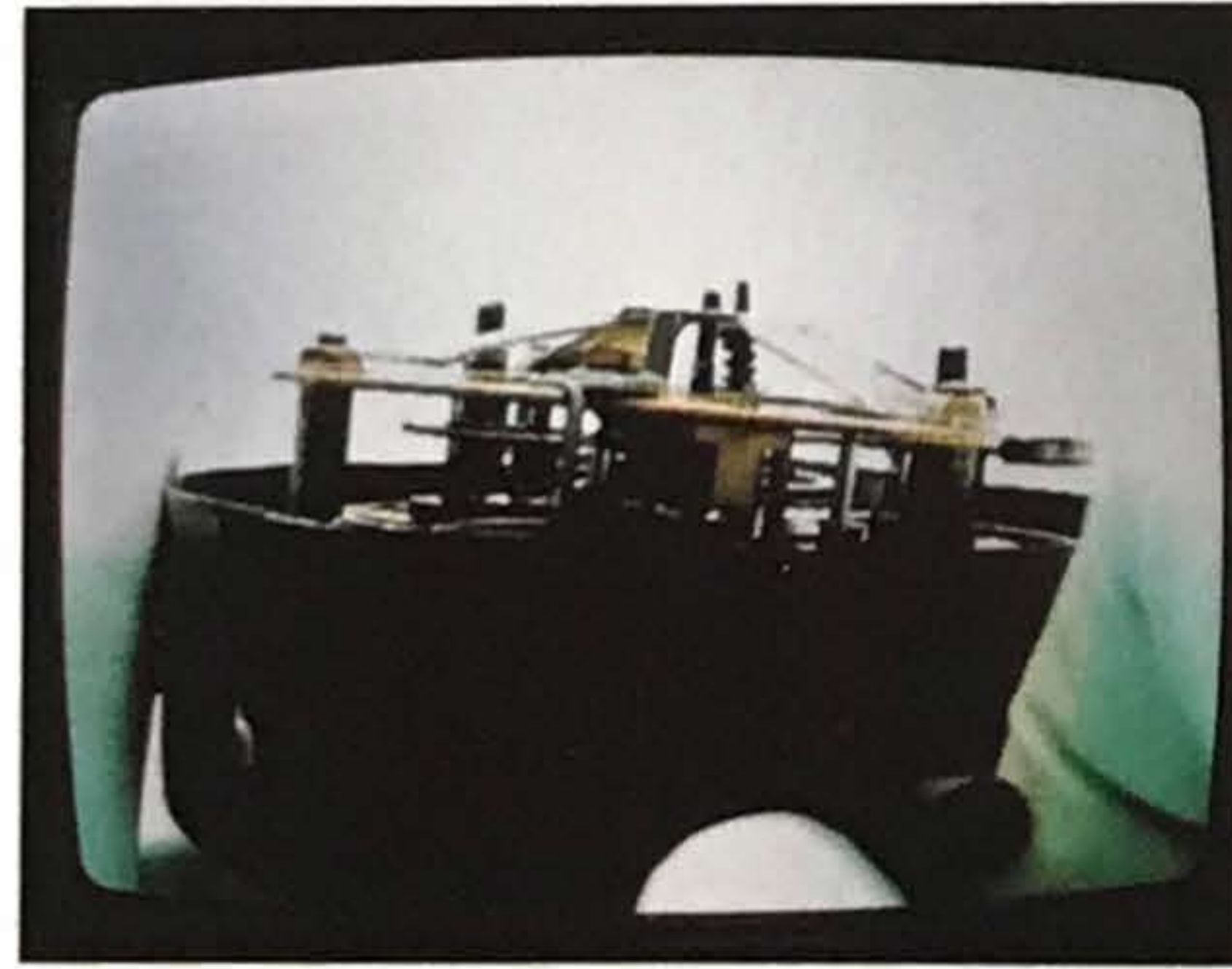
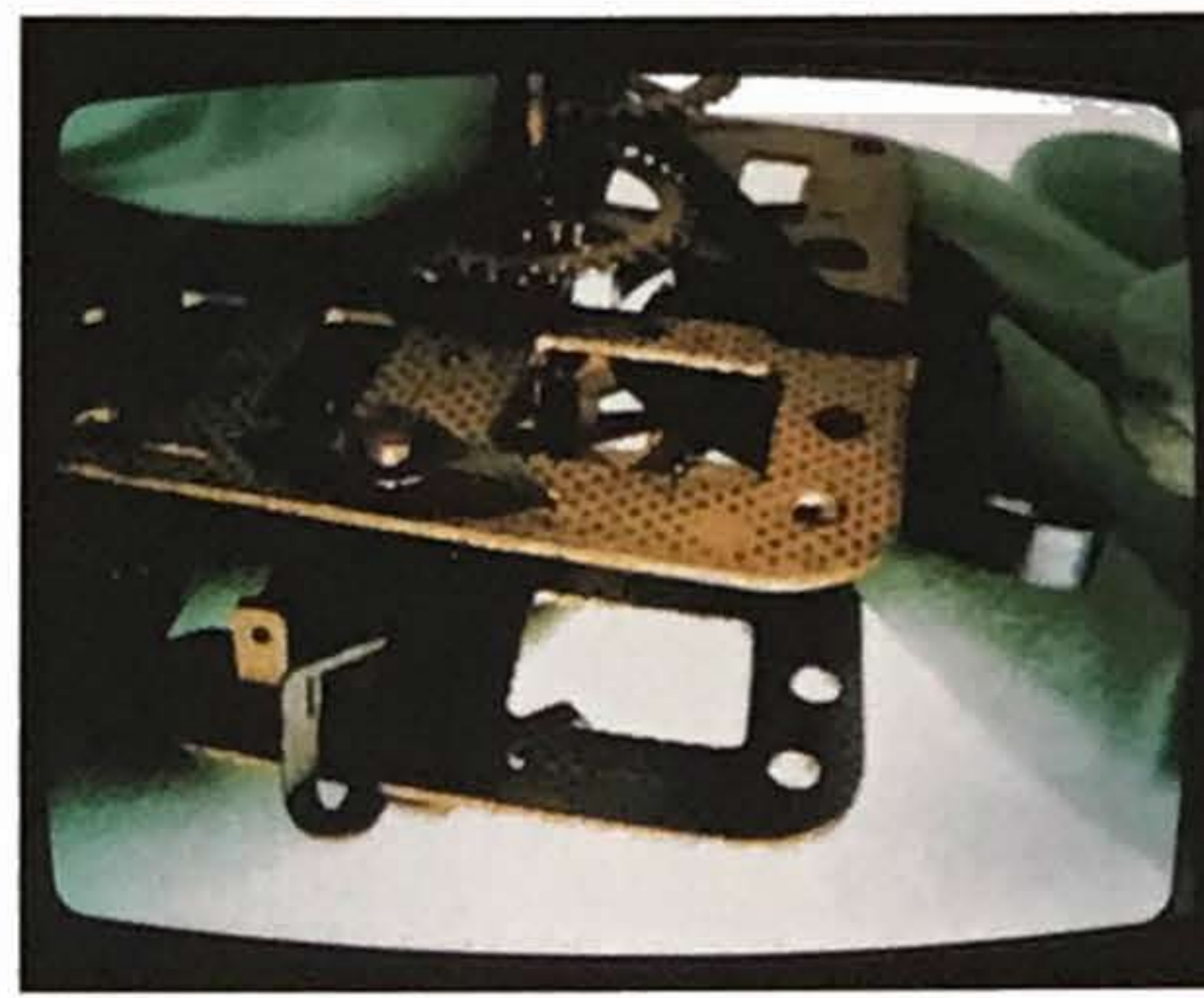




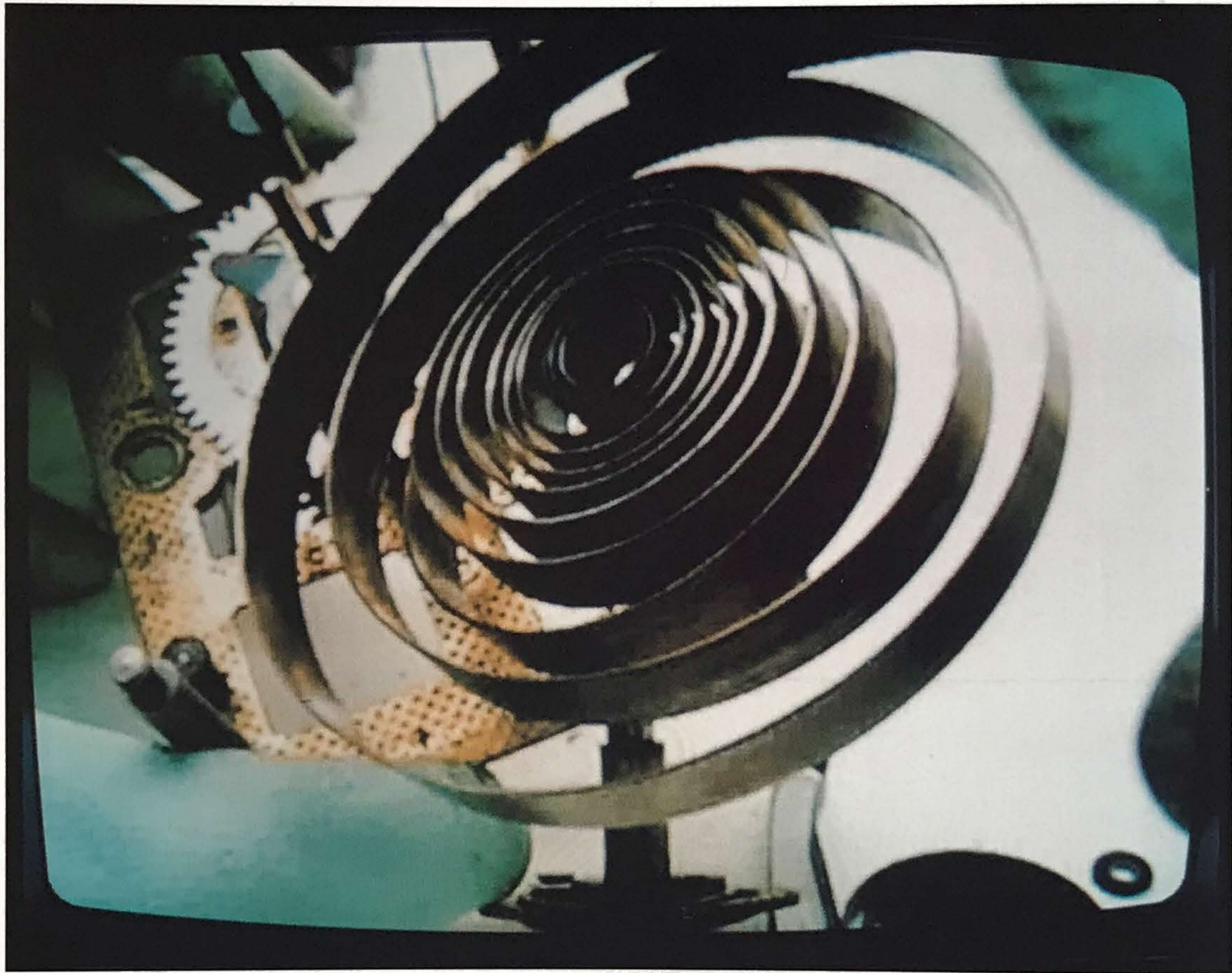
Despertador, 2002. Hilo, piezas de relojería y metacrilato, 46 x 26 x 36,5 cm.



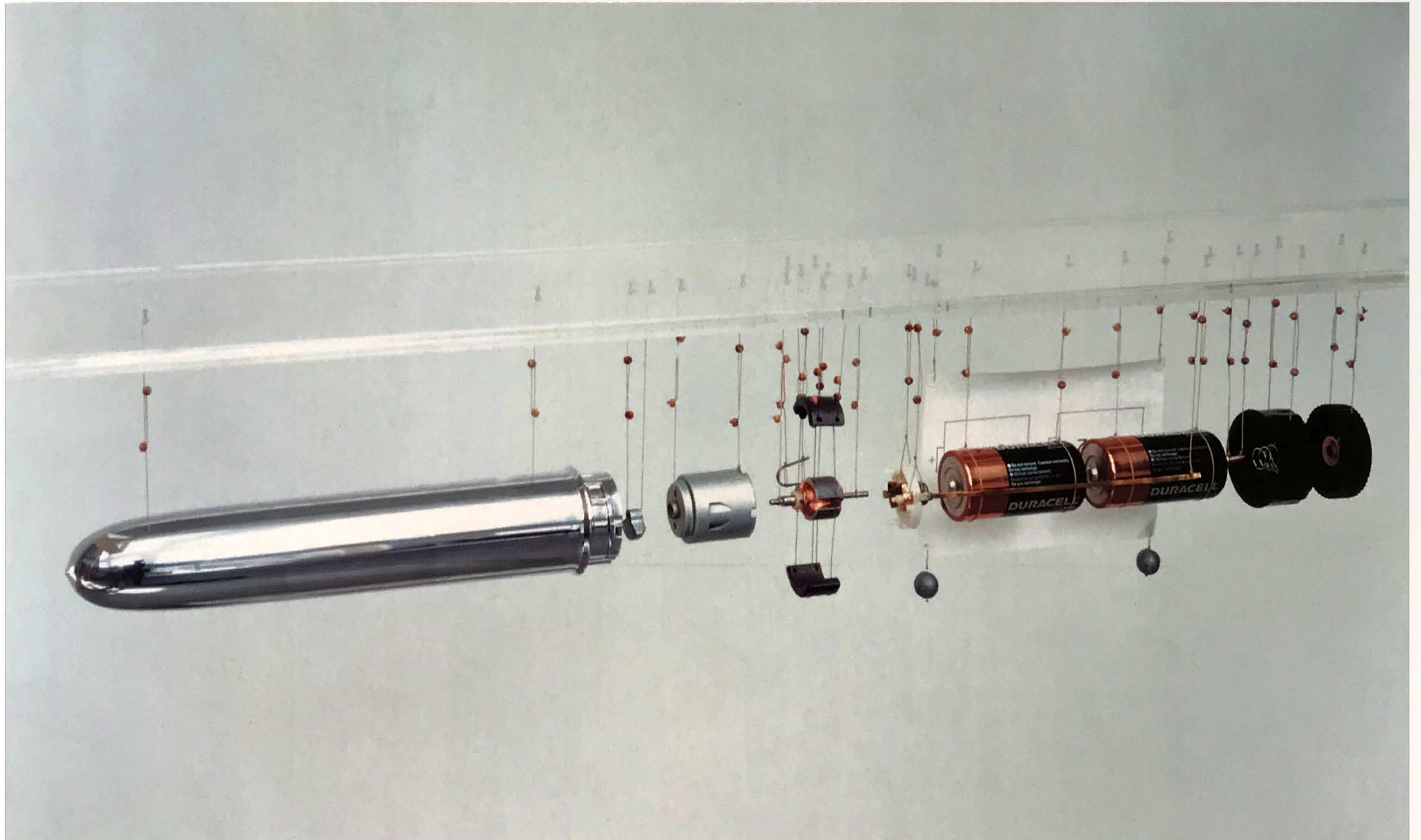
STRUJAMOS UN ESPACIO TRIDIMENSIONAL, REGULARI,
Y QUIETO. SIN EMBARGO, DESDE FINALES DEL SIGLO XVII,
UNFAMOS EL MUNDUM, SIMBOLIZAMOS QUE NO PODAMOS
CONTAR CON UN ESPACIO ABSOLUTO, CON UN ESTANDAR
ESPACIAL EN REPOSO.



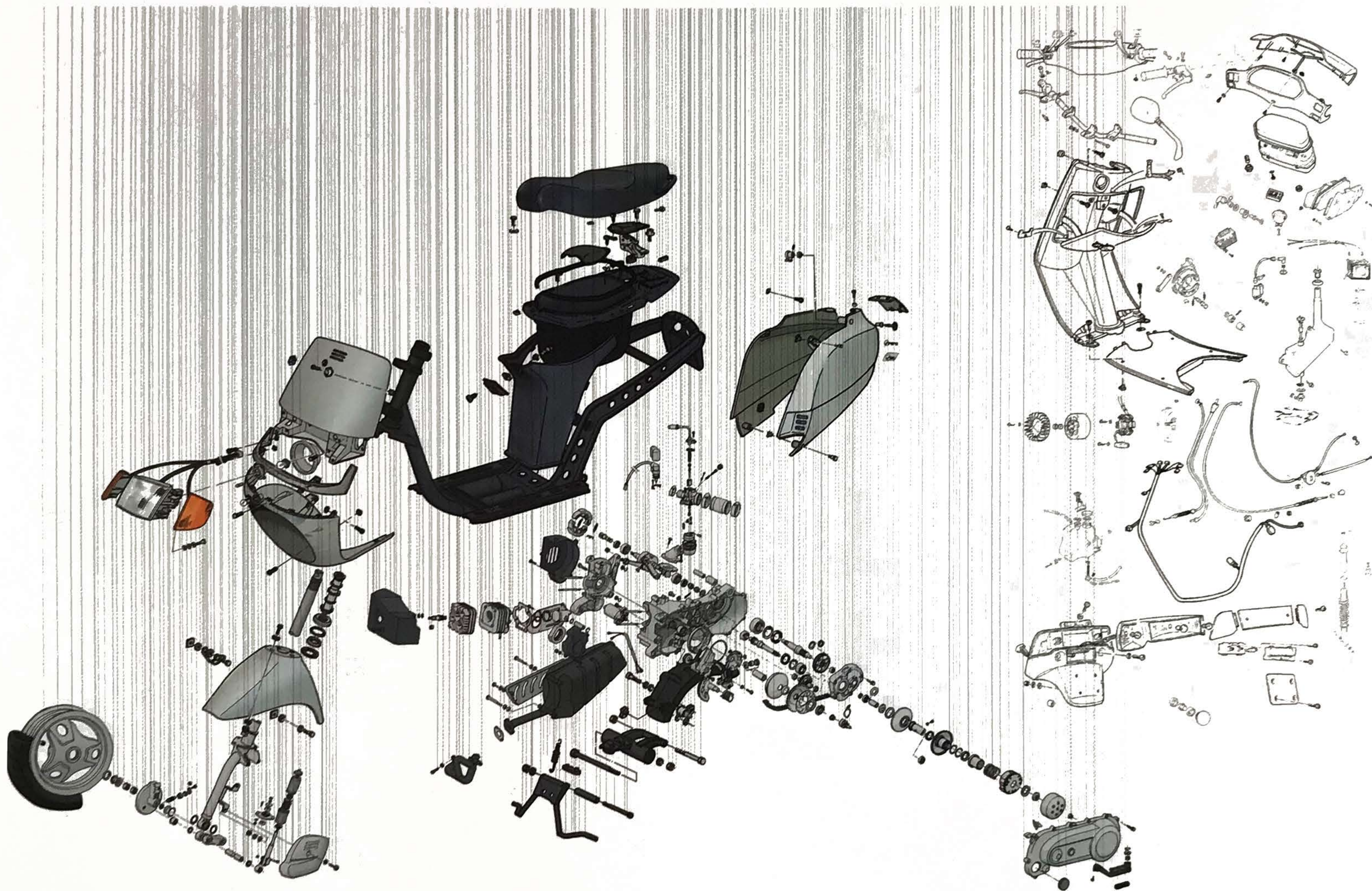
Tiempo, 2002. Video.



Tiempo, 2002. Video.



Vibrador, 1998. Hilo, piezas de vibrador y metacrilato, 53 x 11 x 14,5 cm.



Moto, 2003-04. Infografia, 42 x 29,7 cm.



MIGUEL LORENTE

Alicante, 1965.

Licenciado en Bellas Artes, Universidad Complutense. Madrid, 1988.

Exposiciones individuales:

1998 *Motores eléctricos*. Galería Doblespacio. Madrid. **1995** *Mundo*. Club Diario Levante. Colaboración Juan Jarén. Valencia. **1994** *Duchamp-Ajedrez*. El Ojo Atómico. Madrid. (Pedro Belmonte). **1993** Galería Seiquer. Madrid. **1992** *En torno al átomo*. Centro Recursos Culturales. Madrid. **1990** C.C. Nicolás Salmerón. Madrid. (Colectivo colectivo). **1989** Casa de cultura. Altea. Alicante. **1988** Sala Picasso. Colmenar Viejo. Madrid.

Exposiciones colectivas (selección):

2003 *Madrid al descubierto*. **2002** *Bricolage*. **2001** Doméstico'01 **2000** *Per amor al art*. **1999** Ediciones Doblespacio. Gal. Doblespacio. Madrid. **1998** *Patio de figuras*. Sala de exposiciones de la Comunidad de Madrid. **1998** *Ex*. Facultad de Bellas Artes. Madrid. **1997** II Premio Umberto Mastroianni. Torino, Italia. **1996** S/T. Círculo de Bellas Artes. Madrid. **1995** *Amartín*. Círculo de Bellas Artes. Madrid. **1993** XII Salón. Alcobendas. Madrid. Adquisición. / III FIARP. El Ojo Atómico. Madrid. **1992** *Germinations*. Museo Ludwig. Aachen. / Budapest. Budapest Galeria. / IV Bienal de Murcia. Adquisición. **1991** *Circuitos*. Madrid. Itinerante. Adquisición. **1991** *Virtutem Forma Decorat*. Galería Seiquer. Madrid (Colectivo colectivo). **1990** Muestra de Arte Joven. MEAC. Madrid.

Performances (selección):

2000 *Reloj automático*. Doméstico. Madrid. **1997** *El origen de la vida*. Merienda de negros. Cruce. Madrid. / *Trabajo de campo*. *Per amor al art*. Palma de Mallorca. **1996** *Arte Algo*. Navalagamella. Madrid.

Otros:

2001 *Recuerdos del paraíso*. Ventana de La Fabrica. Madrid. (Pedro Belmonte). **1997** S/T. Ambiente en el patio del MNCARS. Madrid. (P. Belmonte). **1994** B. Envío postal. (P. Belmonte). / C. Envío postal. (P. Belmonte). / *¿Otra obra de ficción?*. Envío postal. Colaboración Köniec. (P. Belmonte). BECAS: **1994** Beca Banesto para jóvenes creadores. **1992** *Germinations*. Ludwig Forum. Aachen.