



2021-2022



MENCIÓN: Artes Plásticas

TÍTULO: “ESPACIOS ÍNTIMOS”

ESTUDIANTE: M. José Hortelano Guardiola

DIRECTOR/A: Alfonso Julián Sánchez Luna

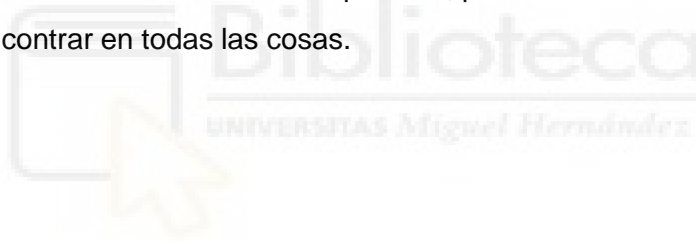
PALABRAS CLAVE:

Dolor, heridas, enfermedades, sanación, inclusión.

RESUMEN:

Este proyecto se inicia a nivel conceptual pensando en el dolor, las heridas y los espacios íntimos.

Trabajamos formas orgánicas que nos hablan de lugares tortuosos, como son los órganos más íntimos de la mujer. Todo este proceso está basado en el principio filosófico oriental del Ying Yang, el cual nos recuerda la necesidad del equilibrio universal, en la existencia de dos fuerzas opuestas, pero a su vez complementarias que podemos encontrar en todas las cosas.



Índice	pág/s.
1.Propuesta y Objetivos	
1.1. Propuesta	
1.2. Objetivos	4-4
2.Referentes	5-6
3. Justificación de la propuesta	7
3.1. Mapa conceptual	8
3.2. Antecedentes	9-14
4.Proceso de Producción	
4.1. Bocetos	15-19
4.2.Trabajo matriz de cobre	20
4.3.Técnicas de grabado indirecto y proceso de mordidas	21
4.3.1.Grabado Aguafuerte al azúcar y Aguatinta	21-22
4.3.2.Grabado Gofrado	23
4.4.Técnica de grabado por aditivos	23
4.4.1.Grabado al Carborundum	23
4.5.Planchas – Matrices	24
4.5.1.Planchas de cobre	25-29
4.5.2.Planca PVC	30
5.Proceso de estampación	31
5.1.Pruebas de Estado (P/E)	32
5.2.Prueba de artista y posible edición	33
6.Resultados, edición y valoración	34
6.1.Resultados	35-44
6.2.Edición	45
6.3.Valoración	46
7.Bibliografía	47

1.PROPUUESTA Y OBJETIVOS.

1.1.Propuesta.

Este proyecto se inicia a nivel conceptual pensando en el dolor, las heridas y los espacios íntimos.

A nivel formal trabajamos formas orgánicas que nos hablan de lugares tortuosos, como son los órganos más íntimos de la mujer. Todo este proceso está basado en el principio filosófico oriental del Ying Yang, el cual nos recuerda la necesidad del equilibrio universal, en la existencia de dos fuerzas opuestas, pero a su vez complementarias que podemos encontrar en todas las cosas.

Mediante técnicas indirectas con mordiente, como son el Grabado Aguafuerte al Azúcar – Aguatinta y Gofrado, así como también mediante la técnica aditiva como el grabado al Carborundum, buscaremos la expresividad por medio de formas orgánicas que dan sentido de continuidad de las superficies curvas, de forma que los cuerpos constituyen un solo volumen, de texturas rugosas y lisas, de manchas aleatorias que nos proporcionan movimiento, de colores fríos y cálidos.

Para llevar a cabo el proyecto pondremos en práctica los conocimientos adquiridos durante nuestro aprendizaje, dentro de las disciplinas que conforman las artes plásticas, como pintura, escultura, dibujo, grabado,...

1.2. Objetivos.

Los objetivos a conseguir mediante este proceso de creación, son:

- Concienciar a la sociedad del aumento de casos año tras año de cáncer en las mujeres, sobre todo en lo que en este proyecto denominamos “Espacios íntimos”.
- Realizar unas obras cuya base es la matriz de cobre, la cual respecta los colores, así como también nos proporciona una amplia gama de grises, partiendo del blanco hasta conseguir el negro. Así mismo, nos proporciona un gran espacio para la creatividad mediante la aplicación de diversas técnicas indirectas. También utilizaremos como base el PVC para realizar la técnica adictiva como es el grabado al Carborundum, que consiste en crear efectos pictóricos de mancha a partir de la adicción de materia sobre la plancha.
- Conseguir crear formas y texturas sugerentes por las cuales lleguemos a identificarlas como parte del cuerpo, a través de manchas aleatorias y espacios llevados al terreno de la escultura.

Experimentar al realizar los procesos de cada una de las técnicas, combinándolas para crear resultados diferentes y originales.

2. REFERENTES.

1. **Svjetlana Tepavcevic**, vive y trabaja en Estados Unidos pero nació en Sarajevo, la antigua Yugoslavia, fue testigo de la guerra en su ciudad natal y del sangriento rompimiento de su país a inicios de la década de los noventa. Esto le ha dado una visión especial de la vida y las formas que la representan.

Por ello, en su proyecto "Means of Reproduction" (2009), en el cual nos basamos para realizar nuestra obra, no solamente implica recolectar y fotografiar semillas raras o hermosas, también invita, en un nivel más profundo, a una forma de percepción, una que alimenta nuestra capacidad de ver con más atención el mundo que nos rodea.

Dentro de una semilla caben un sin número de metáforas. Pero estos objetos son más mágicos que cualquier juego del lenguaje por el simple hecho de que llevan vida en su interior. Además, ostentan una rara belleza que, vista de cerca, no puede ser sino asombrosa e hipnotizante.

Las semillas encarnan a la perfección los espacios más íntimos de la mujer, espacios donde nace la nueva vida y también donde el dolor está latente.

2. **Lucio Fontana**, buscaba una nueva definición espacial para el medio pictórico y parece ser que la encontró con la abolición del espacio ilusorio y su sustitución por el espacio real. Una pintura que «existe», por así decirlo. A todo esto lo llamó Espacialismo.

3. **Juan Hidalgo Codorniu**, fue un artista multidisciplinar vanguardista español, compositor, fotógrafo, pintor, escultor y poeta, también experimentado con las performances. Se definía a sí mismo como "El hijo de John Cage y el nieto Marcel Duchamp".



Fig:1
 Autora: Svjetlana Tepavcevic.
 Título: *Medios de reproducción nº. 2011.*
 Técnica: Impresión de tinta de pigmento.



Fig.2
 Autor: Lucio Fontana.
 Título: *Concetto spaziale*, 1961.
 Técnica: Óleo sobre lienzo.
 Medidas: 81 x 64 cm



Fig.3
 Autor: Juan Hidalgo.
 Título: *Flor y Mujer*
 Año: 1969
 Museo: Atrium.
 Centro Museo Vasco de Arte Contemporáneo.
 Técnica: fotografía.
 Medidas: 102 x 122 cm (políptico, 4 piezas).

3. JUSTIFICACIÓN DE LA PROPUESTA .

El proyecto se inicia pensando en el individuo, el cual intenta ocultar bajo apariencias, los temores, las manías, los miedos, las inseguridades, así como también el paso del tiempo que deja huella en nuestro cuerpo, etc..., las cuales se apoyan en los cánones de belleza que impone la sociedad, todo ello para sentirnos más aceptados, protegidos, con el fin de ser parte del círculo social en el que nos movemos. También son espacios íntimos y dolorosos los de las enfermedades, que enfrentamos cada uno como puede, pero en general, escondiendo la preocupación, el dolor y el miedo, que produce enfrentarnos en un principio a lo desconocido. ¿A qué será?.

Hablamos de cicatrices las cuales forman parte de la vida y son un recuerdo de lo que nos ha pasado, algunas son visibles y están en nuestra piel, son el resultado de caídas, operaciones por enfermedades, etc., otras no lo son, están en el alma provocadas por situaciones adversas de incompreensión y de exclusión.

El proyecto aunque se inicia pensando en el individuo, en la aceptación social y cultural, también nos introduce en el mundo más íntimo de la mujer, buscando llegar a expresar la sanación y también la enfermedad, así como la capacidad de protección, desarrollo y creación de nueva vida. Con ello, llegamos a reflejar los dos polos opuestos de la vida el "Yin Yang", que explica la existencia de fuerzas opuestas pero ambas necesarias para mantener el equilibrio universal, en este caso el de la mente y el cuerpo.

En el contexto actual la sociedad debe reflexionar sobre la aceptación en todos los ámbitos, ya que en todas las cosas encontraremos lo bueno y lo malo, la salud y la enfermedad, la pena y la alegría, la inclusión y el rechazo, pero que siempre está la esperanza de crecer para poder luchar y aceptar las circunstancias que nos toquen vivir con el objetivo de mejorarlas.

Elaboramos un diagrama el cual nos ayuda a enfocar el tema en concreto, a visualizar las relaciones entre las ideas y conceptos, dando como resultado el mapa conceptual de nuestro tema: "Espacios Íntimos".

3.1. Mapa Conceptual

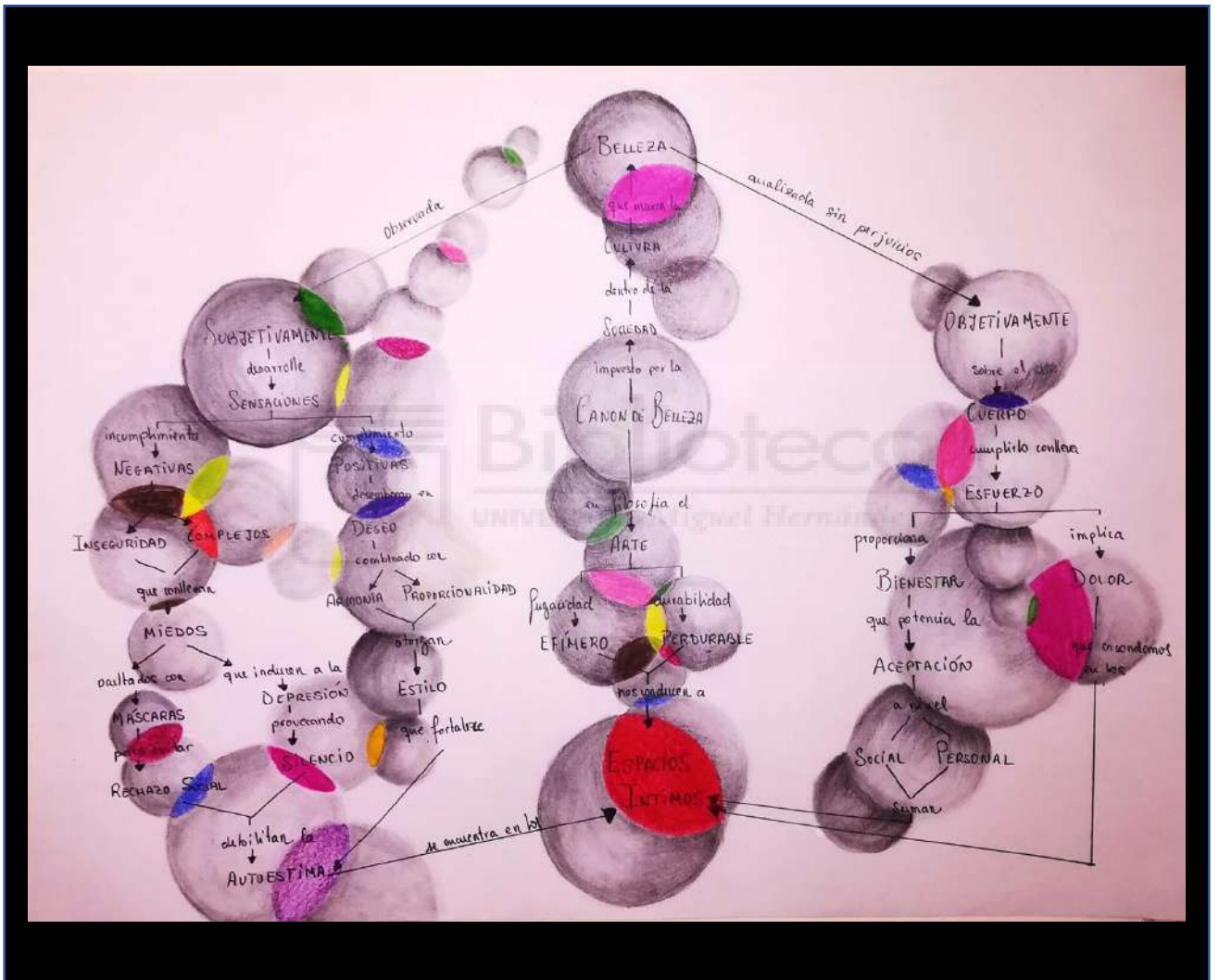


Fig. 4 Mapa conceptual.

3.2. Antecedentes

PROYECTOS PICTORICOS 2019-2020



Fig.5

Título: *Copa*

Año: 2020

Técnica: Intervención lienzo creando espacio tridimensional, hilo de esparto, óleo, monotipo de fondo.

Dimensiones: 90x60 cm

Una copa, un cáliz de vida, torturado por la intervención médica con el fin de la sanación. Un espacio íntimo que por excelencia que es la cuna de la vida, pero también del sufrimiento. El color carmín nos abre al interior del útero, texturas, materiales, formas, nos dan paso a lo más íntimo.



Fig.6
Título: *Diferentes pero complementarios*
Año: 2020,
Técnica: Óleo sobre lienzo
Medidas: piezas de 40x40cm



Los colores primarios tiene sus complementarios y de la combinación de estos nacen otros colores, así también los individuos nos reproducimos dando vida a otros que son diferentes, pero que se complementan los unos a los otros.

Los espacios creados en el lienzo simbolizan lugares donde encontrarse y compartir, donde no valen los miedos, sino, la comprensión y la aceptación.



Esta trilogía nos habla de la liberación de nuestro cuerpo de un dolor, de una etapa de enfermedad, que deja huella en el, pero que se despoja de lo dañino que le estaba afectando.

Fig.7
Trilogía de liberación (2020)
Xilografía e intervención manual por presión con tintas acrílicas 29,5 x 29,5 cm.
(P/A)



Fig.8
Título: *Matricis*
Año: 2020
Técnica: Escultura en alabastro y pan de cobre.
Dimensiones: 40x29x17 cm.

Título: *Matricis*.

A través del alabastro transmitimos, la pureza, la salud, el bienestar, la vida,... sensaciones todas ellas positivas.

PROYECTOS ESCULTÓRICOS 2020-2021

Título: *Morbus*.

Elegimos raíz de encina, una madera muy dura y muy tortuosa, ideal para emitir el mensaje que queríamos que el receptor recibiera que es el dolor, cicatrices, enfermedad.



Fig.9
Título: *Morbus*
Año: 2021
Técnica: Escultura en raíz de encina y pan de cobre.
Dimensiones: 50x35x22 cm.



Fig.10

Autor: M. José Hortelano Guardiola

Título: Espacios íntimos

Año realización: 2021

Técnica: Grabado al azúcar - aguainta

Medidas plancha: 16'5x12'5 cm

Medidas papel: 38x29 cm

Tipo papel: Canson edición

Material plancha: cobre

Número y posición de las planchas: 1

Número de las tintas: 1

Taller estampador: UMH Altea

Pruebas de Artista: 1

GRABADO EXPERIMENTAL Y OBJETUAL 2020-2021

Título: Espacios Íntimos.

Obras que a través de sus texturas, formas sugerentes, nos transportan a los espacios más íntimos.



Fig.11

Autor: M. José Hortelano Guardiola

Título: Espacios íntimos

Año realización: 2021

Técnica: Grabado Gofrado

Medidas plancha: 25x16 cm

Medidas papel: 39x27'5 cm

Tipo papel: Canson edición

Material plancha: cobre

Número y posición de las planchas: 1

Número de las tintas: 1 blanco cubriente

Taller estampador: UMH Altea

Pruebas de Artista: 1



Fig.12

Autor: M. José Hortelano Guardiola

Título: *Espacios íntimos*

Año realización: 2021

Técnica: Carborundum

Medidas plancha: 49 x 35 cm

Medidas papel: 78 x 56 cm

Tipo papel: Canson edición

Material plancha: PVC

Número y posición de las planchas: 1

Número de las tintas: 2

Taller estampador: UMH Altea

Pruebas de Artista: 1

4. PROCESO DE PRODUCCIÓN

4.1. Bocetos

Iniciamos el proceso de producción con la elaboración de los bocetos, de los cuales vamos a proceder a la creación de las obras mediante los procedimientos más idóneos en cada caso.

Elaboramos los bocetos con tinta china, la cual nos proporciona las tonalidades del más oscuro al blanco pasando por diferentes grises y creando formas aleatorias que nos trasladan a la poética de formas orgánicas. También utilizamos como recurso la tarlatana y el hilo rojo, con el cual cosemos como representación de las heridas en nuestro cuerpo y con que se cubren.



Fig.13

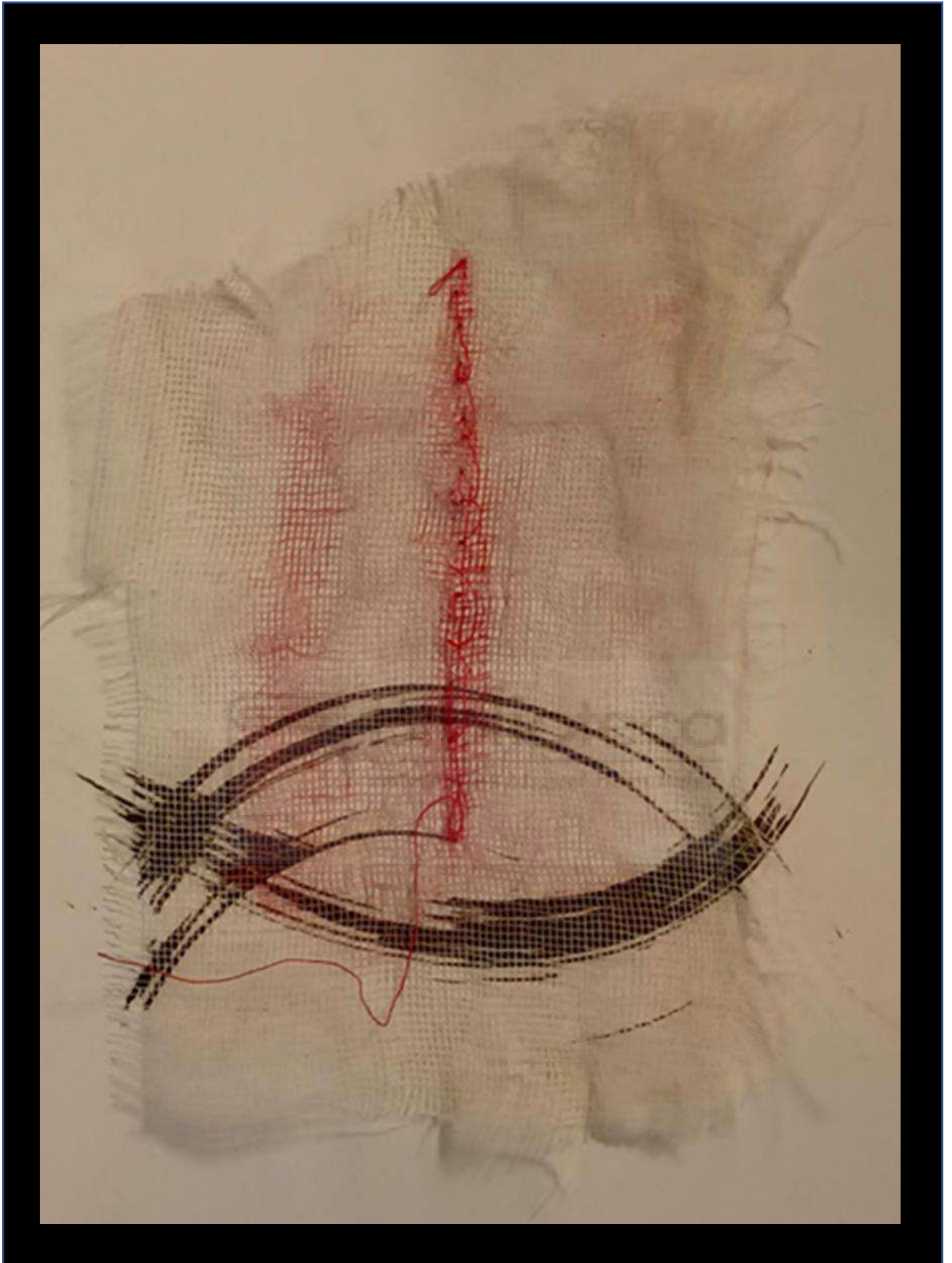


Fig.14

Boceto n.1: representa la parte femenina, con toda su delicadeza siendo el origen de la vida y a la vez tan frágil.

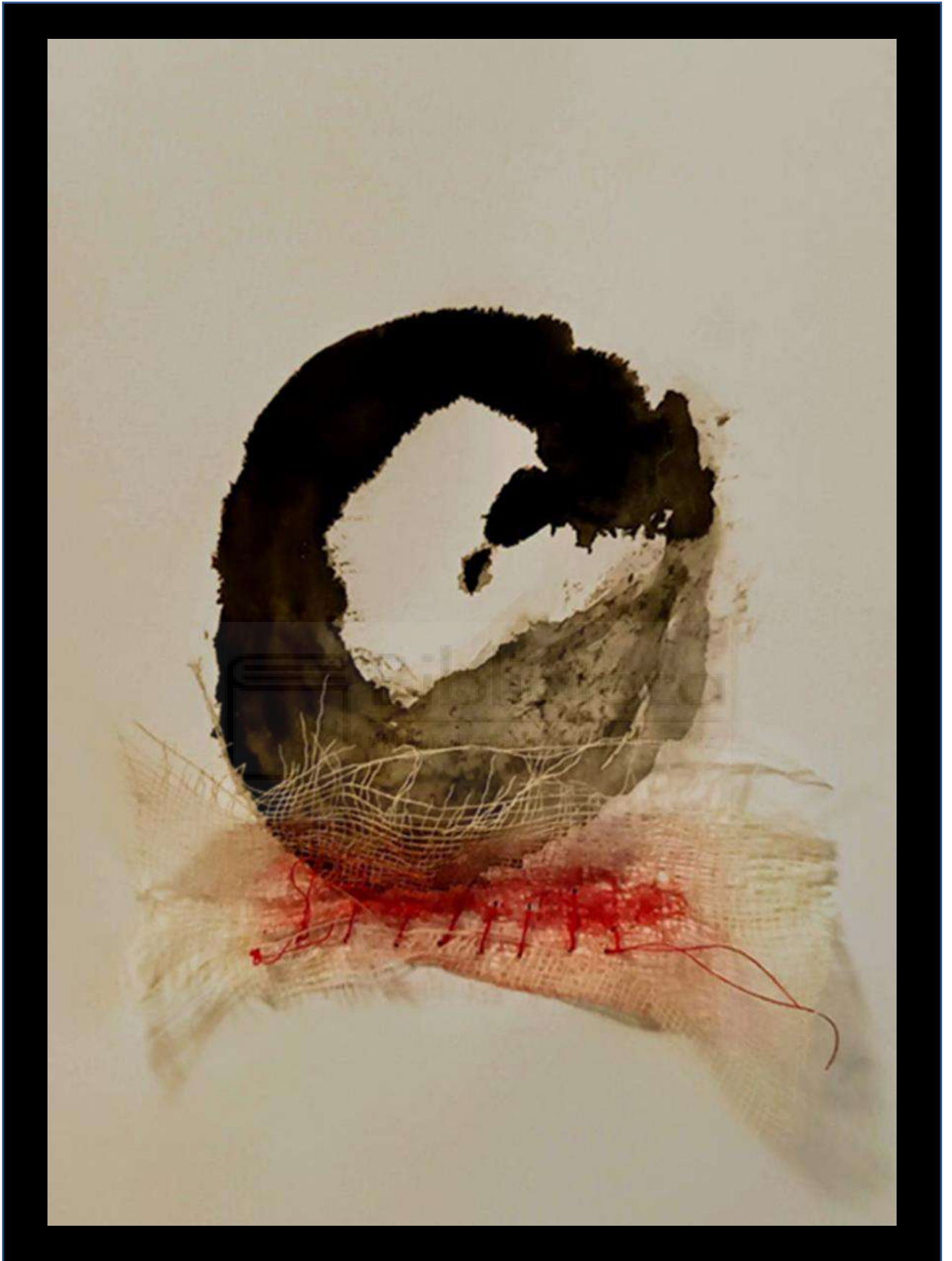


Fig.15

Boceto n.2: representa una parte del cuerpo tan femenino como masculino, son las mamas, aunque por el alto nivel de cáncer en mujeres es uno de los talones de Aquiles más duros en ellas. Un órgano tan hermoso en todos los sentidos de la palabra y también en la misión que tiene de alimentar al recién nacido.



Fig.16

Boceto n.3: representa el órgano más grande que el cuerpo posee, la piel. El paso del tiempo va dejando huellas en ella, manchas de todos los tamaños, formas y tonalidades, nos recuerdan que nuestro reloj va marcando los tiempos. En algunos casos puede ser dramático, pero en general como ese paso del tiempo lo vemos venir cada día, cada año, aprendemos a disfrutar de la madurez de forma inteligente.



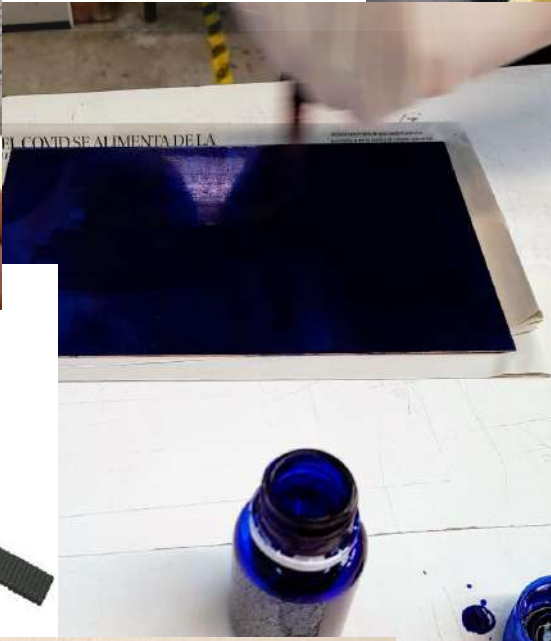
Fig.17

Boceto n.4: en el queremos representar como nos imaginamos una columna vertebral sana con tonalidades más suaves, en un periodo intermedio aumentan las oscuridades y en la tercera o etapa final nos invade la máxima oscuridad, reduciéndose la luz y el tamaño, representando el ocaso vital.

4.2. Trabajo matriz de cobre

Preparación plancha:

1. Biselar los bordes.
2. Desengrasarla con blanco de España.
3. Proteger parte trasera con laca de bombilla



Fig,18

4.3. Técnicas de grabado indirecto y proceso de mordidas.

Grabado Calcográfico con técnicas indirectas.

Por medio de los llamados sistemas de levantado para técnicas de mancha tonal, conseguiremos tonalidades que irán del blanco al negro pasando por grises, que conseguiremos mediante las mordidas en el proceso de corrosión ácida.

4.3.1. Grabado Aguafuerte al Azúcar y Aguatinta

Tenemos preparada la plancha de cobre y procedemos a realizar la técnica de Aguafuerte al Azúcar o Grabado dulce.

Preparamos la tinta dulce, cuya fórmula es 80% de leche condensada, 20% de tinta china y un poco de jabón artesano. Con la tinta dulce dibujamos sobre la plancha, una vez seco el dibujo le aplicaremos el barniz de vertido o barniz seis, lo haremos a chorro para que la plancha quede uniforme.

Dejaremos secar la plancha y procederemos al levantado de la pincelada, sumergiéndola en agua templada con jabón y con un pincel suave iremos cepillando hasta levantar toda la tinta dulce.

Antes de pasar a las mordidas introduciremos la plancha en agua, vinagre y sal, con el fin de quitarle el óxido.



Fig.20

Seguidamente iniciamos las mordidas en solución de Mordiente de Edimburgo (4l de Cloruro férrico líquido, 250 ml de ácido cítrico disuelto en 750 ml agua templada).

La primera mordida es de cinco minutos, con ella realizamos el fijado y seguidamente le realizamos una aguainta sobre toda la plancha.

La Aguainta la realizaremos al resinar la plancha con resina de colofonia, en este proceso no debemos olvidar los EPIS, mascarilla y guantes. Una vez preparada la plancha procedemos a las mordidas, reservando con laca de bombillas las zonas y con los diferentes tiempos iremos consiguiendo desde el blanco hasta el negro, pasando por los tonos grises. La mordida para el tono más negro es de 20 minutos, para el gris más tenue es de 15 segundos y para un gris medio de 55 segundos.

Dependerá de los tonos intermedios que queramos conseguir, aumentaremos el del tiempo de mordida que utilizaremos en cada reserva.

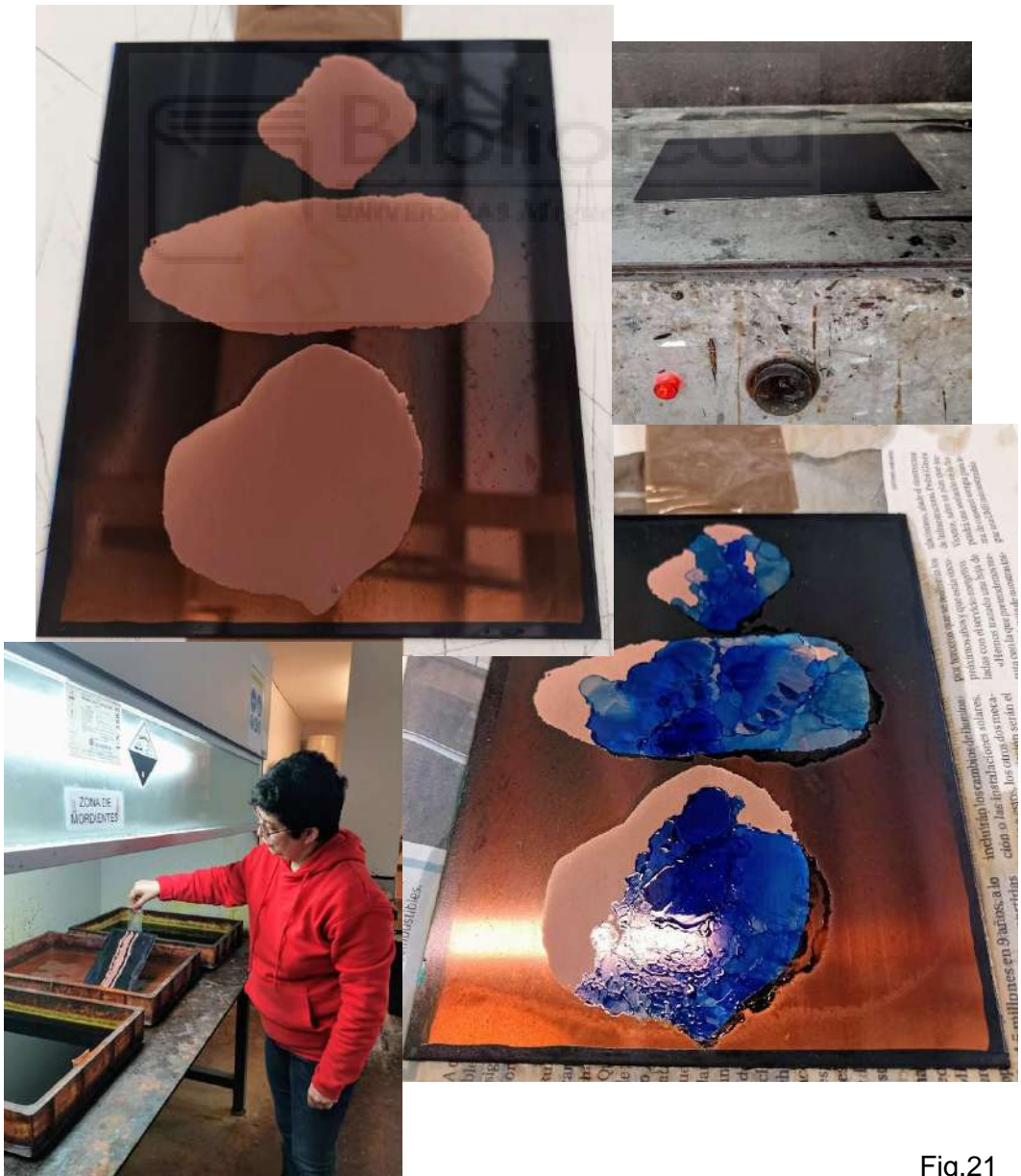


Fig.21

4.3.2. Grabado Gofrado.

Esta técnica la utilizamos para crear varios niveles en la plancha, nos acercamos a la escultura dentro del grabado.

El proceso se inicia realizando un Aguafuerte al Azúcar; dibujamos con tinta dulce la imagen que deseamos en hueco (que será un relieve en la estampa) y protegemos el resto de la plancha con una capa de barniz seis, entonces realizaremos una mordida como mínimo de 12 horas, con ello crearemos el nivel más profundo y según los niveles que queramos iremos protegiendo zonas y mordiendo.



Fig.22

4.4. Técnicas de grabado por aditivos.

4.4.1. Grabado al Carborundum.

La técnica del Carborundum, es aditiva se trata de añadir materia sobre una superficie de PVC, para conseguir relieves y texturas.

El carborundum en polvo es el principal elemento material, el cual se aplica con pinceles, paletas, etc..., y se deja secar. Una vez seco se entintará la matriz para proceder a la estampación.



Fig.23

4.5. Planchas - Matrices.



Fig.24

4.5.1. Planchas de cobre.



Fig.25
Técnica: Grabado al azúcar – aguatina
Medidas plancha: 16'5x 12'5 cm
Material plancha: cobre



Fig.26
Técnica: Grabado al azúcar - aguainta
Medidas plancha: 16'5x 12'5 cm
Material plancha: cobre



Fig.27

Técnica: Grabado al azúcar- Aguatinta y Grabado Gofrado

Medidas plancha: 16'5x 12'5 cm

Material plancha: cobre

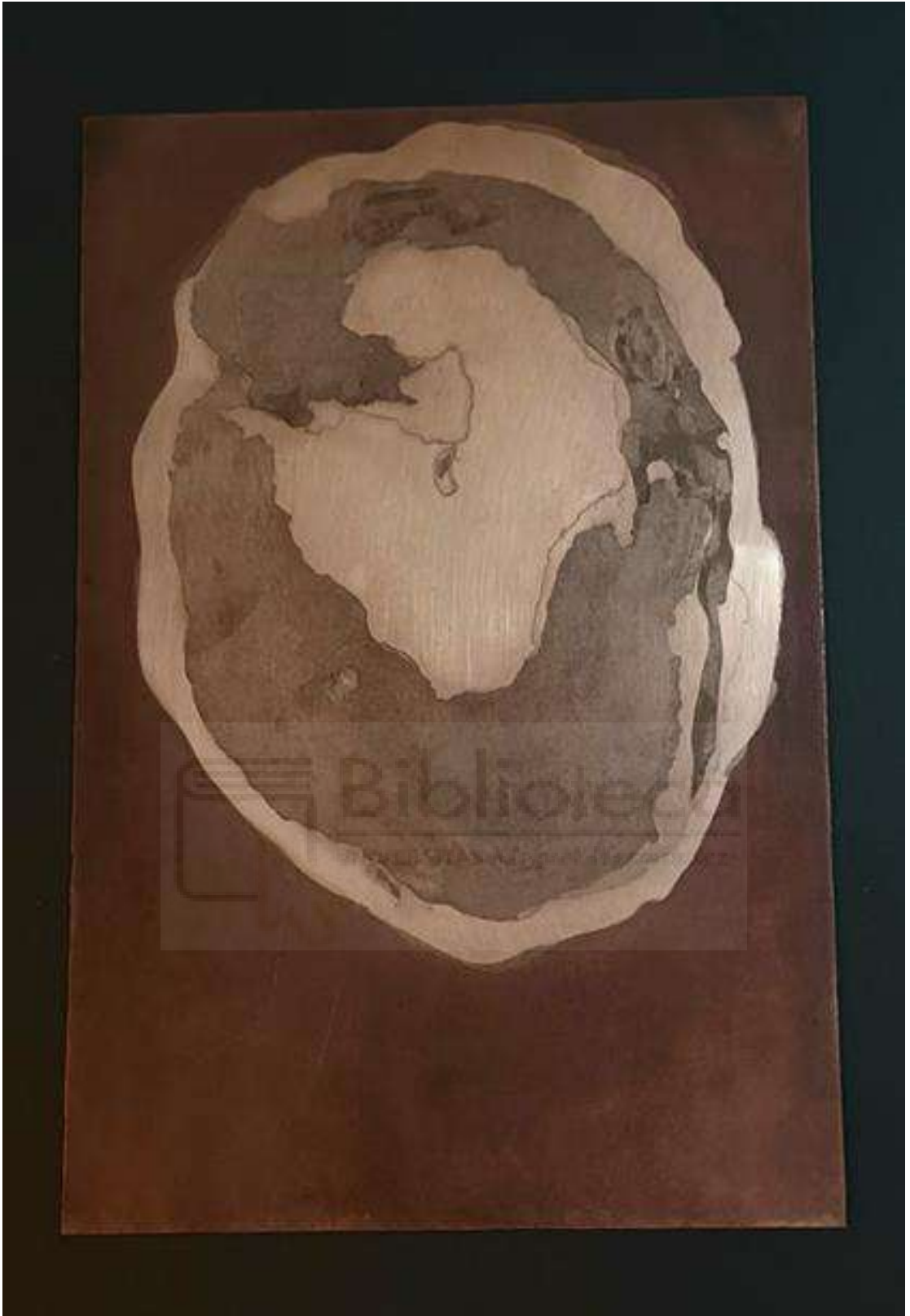


Fig.28
Técnica: Grabado al azúcar - aguainta
Medidas plancha: 25x16 cm
Material plancha: cobre

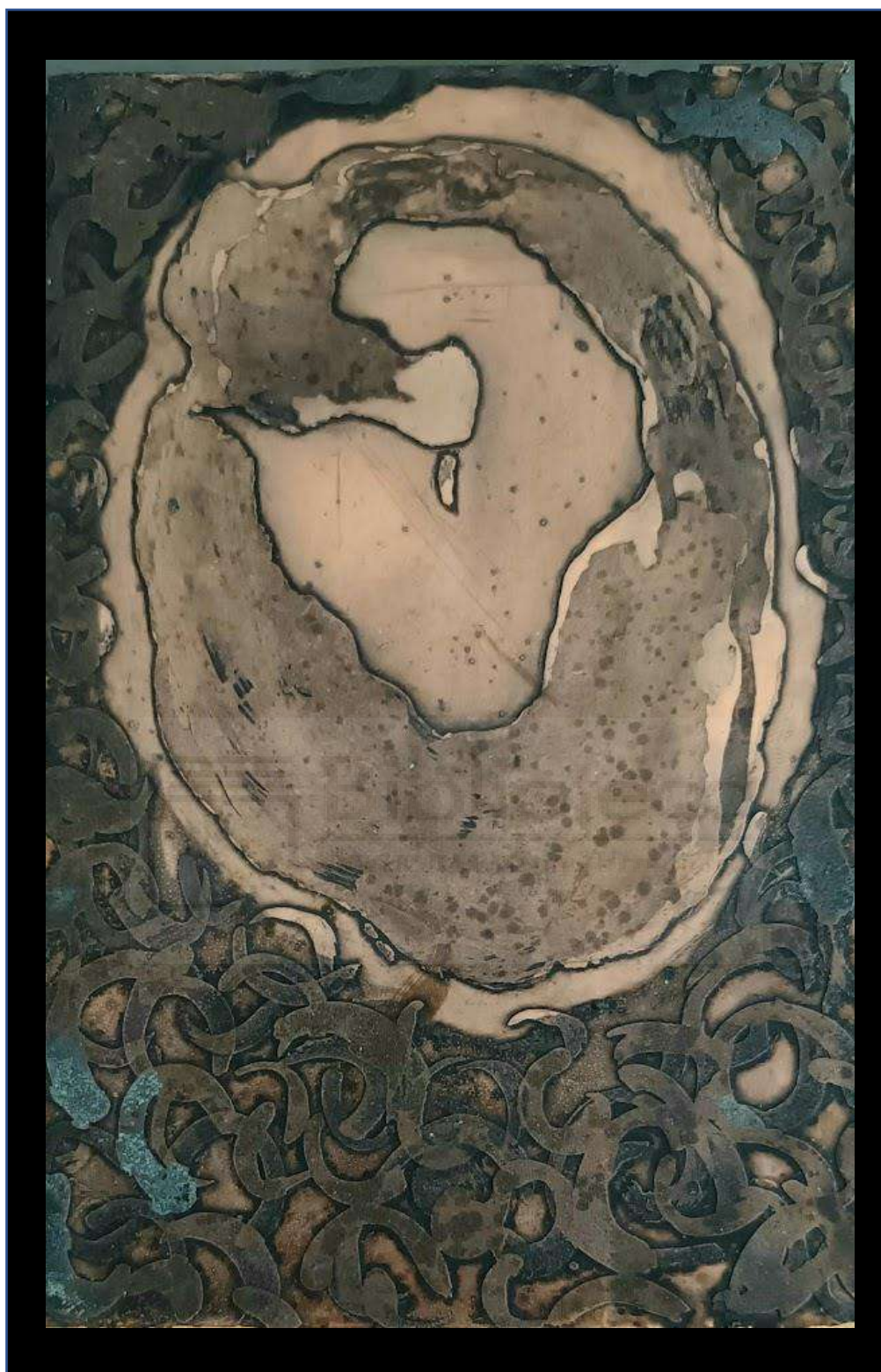


Fig.29
Técnica: Grabado al azúcar – aguatinta y Gofrado
Medidas plancha: 25x16 cm
Material plancha: cobre

4.5.2. Plancha PVC

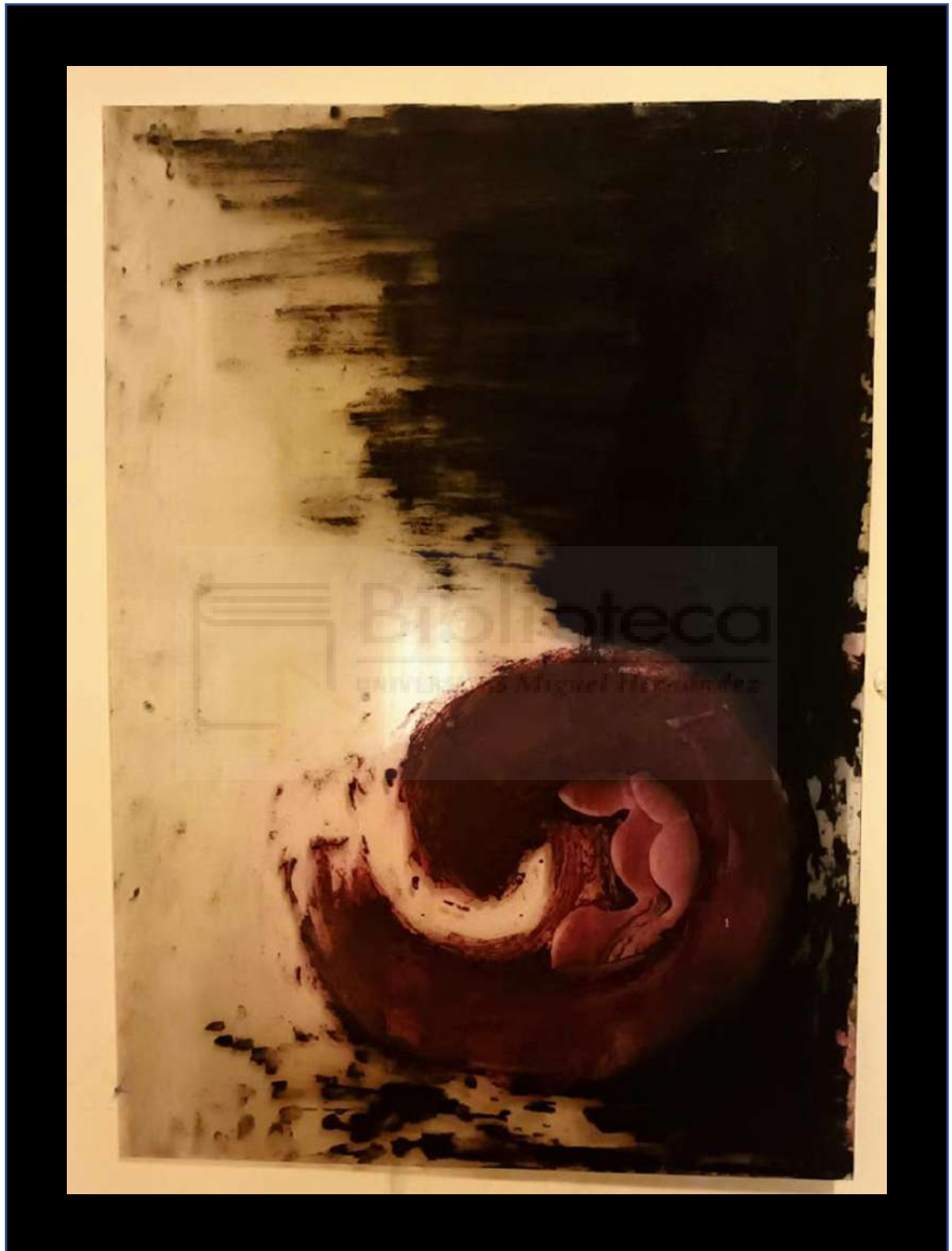


Fig.30
Técnica: Carborundum
Medidas plancha: 70 x 50 cm
Material plancha: PVC

5. PROCESO DE ESTAMPACIÓN

Iniciamos el proceso del estampado con el entintado de la plancha, con la espátula de plástico cubriremos toda la superficie, seguidamente retiraremos con la tarlatana la tinta sobrante y finalizaremos el entinte con limpiando la plancha con papel de seda.

Colocamos la plancha en el tórculo y sobre la plancha el papel, en este caso utilizaremos Canso edición, pasaremos el tórculo con la presión que creamos conveniente y la tinta se transferirá al papel creando la estampa.

En primer lugar realizaremos una P.E. (prueba de estado), posteriormente realizaremos una P.A. (prueba de artista) y a partir de este punto se puede realizar una serie.



Fig.31

5.1. Pruebas de estado (P/E)

Las pruebas de estado se realizan para ver la evolución de la plancha.

Hemos realizado varias pruebas de estado, comprobando tiempos y reservas. Esto es especialmente relevante en aquellos grabados que se componen con aguatinas.

AGUATINTAS: Los tiempos han oscilado entre 20 minutos el más negro y 15 segundos el más suave, pasando por mordidas de 55 segundos, 6 minutos y 17 minutos.

Las reservas las hemos realizado con laca de bombilla y un poco de alcohol para que la laca de bombilla se expandiera y nos proporcionara el movimiento deseado.

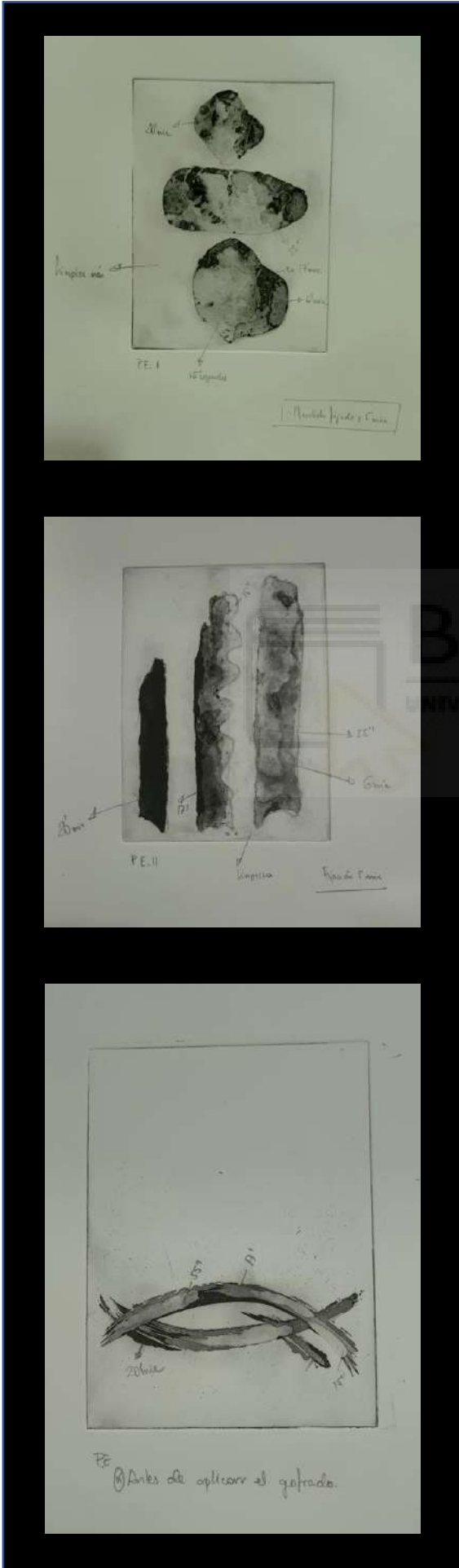


Fig.32



Fig.33

5.2. Prueba de artista y posible edición

La prueba de artista (P/A), es la impresión de la obra terminada idéntica a los ejemplares numerados, corresponde al 10% de la edición total.

Partiendo de la P/A, podemos realizar una edición del número de ejemplares que decidamos, siempre se numerarán en la esquina inferior izquierda, si realizamos 100 ejemplares se numerarán 1/100,... y así sucesivamente.

El título del grabado se escribirá en el centro, tenemos que tener en cuenta que no es obligatorio y la firma del autor a la derecha.

Todos estos datos que incorporamos al grabado los realizaremos a lápiz, ya que no se altera con el paso del tiempo y si nos equivocamos en algún dato podemos rectificarlo.

Realizamos una edición de cinco grabados con la técnica de gofrado e intervención de cosido en hilo rojo.

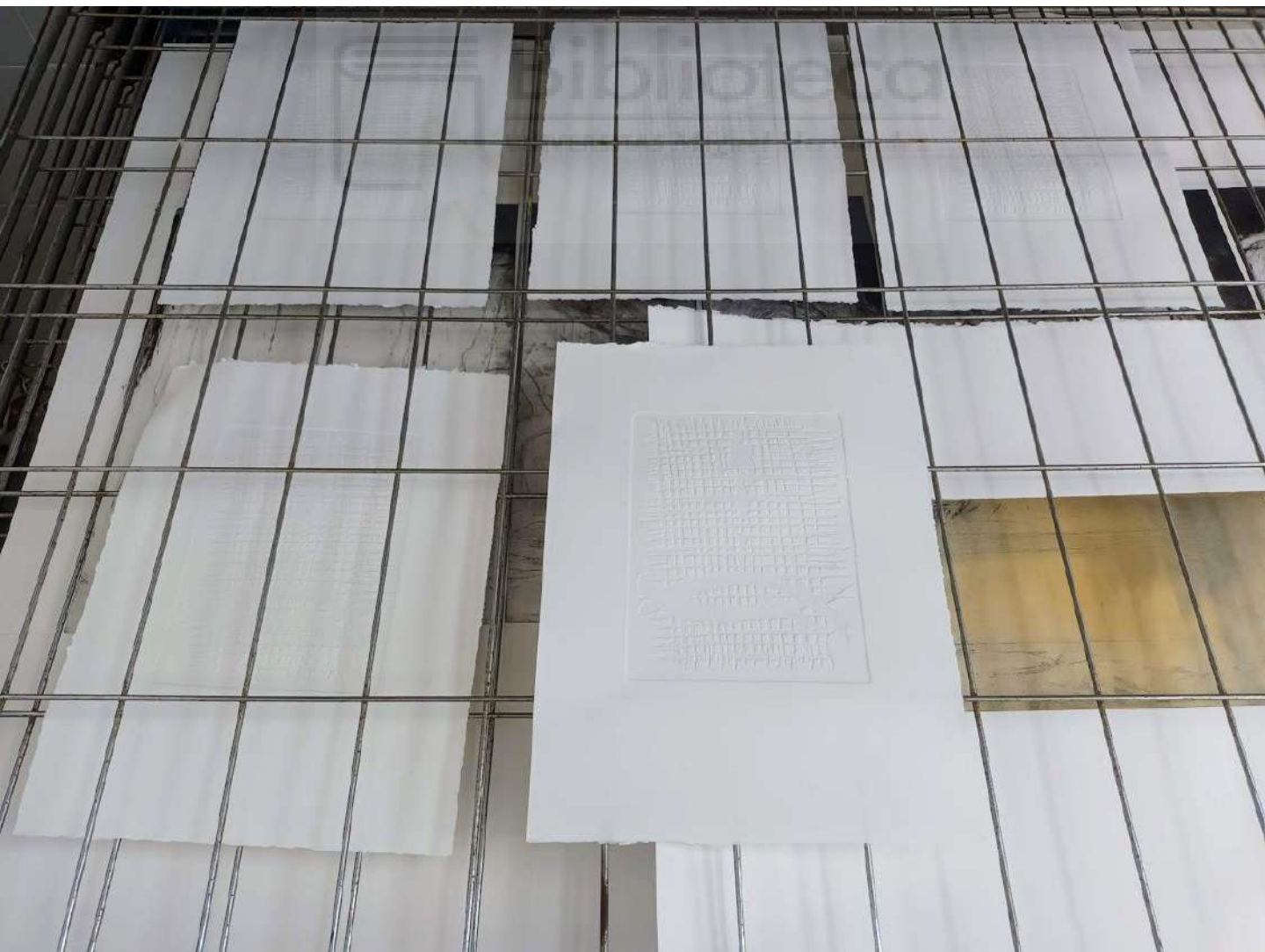


Fig.34

6. RESULTADOS, EDICIÓN Y VALORACIÓN

Seguidamente presentamos las P/A con sus fichas técnicas



Fig.35

6.1. Resultados.



Fig.36

Autor: M. José Hortelano Guardiola

Título: *Espacios Íntimos*

Año realización: 2022

Técnica: Grabado al azúcar- Aguatinta y Grabado Gofrado,

Medidas plancha: 16'5x 12'5 cm

Medidas papel: 28,5x22'5 cm

Tipo papel: Canson edición

Material plancha: cobre

Número y posición de las planchas: 1

Número de las tintas: 1 blanco cubriente

Taller estampador: UMH Altea

Pruebas de Artista: 1

TFG

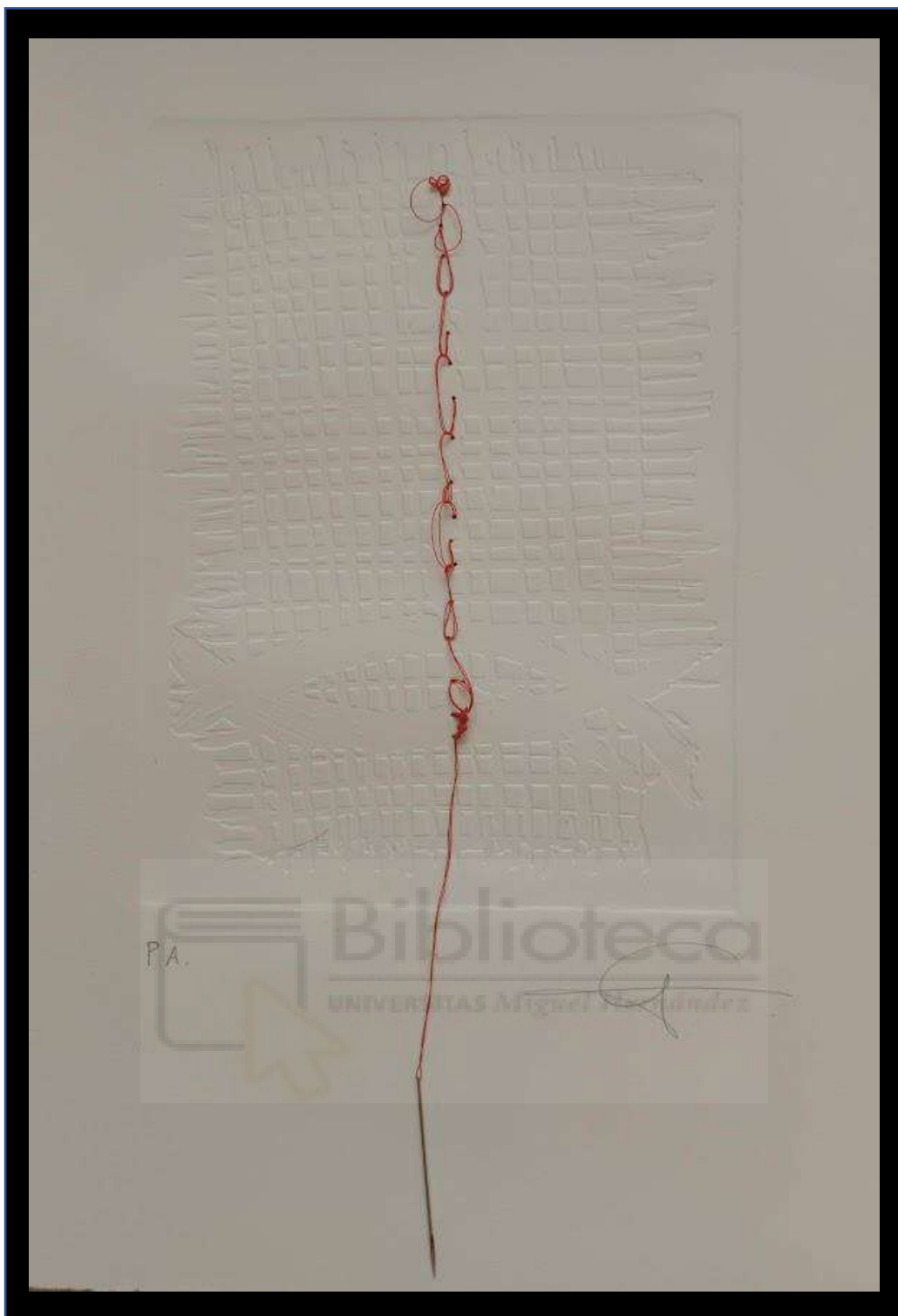


Fig.37

Autor: M. José Hortelano Guardiola

Título: *Espacios íntimos*

Año realización: 2022

Técnica: Grabado Gofrado-“Intervención cosido rojo y aguja”

Medidas plancha: 16'5x 12'5 cm

Medidas papel: 28,5x22,5 cm

Tipo papel: Canson edición

Material plancha: cobre

Número y posición de las planchas: 1

Número de las tintas: 0 “Estampado en seco”

Taller estampador: UMH Altea

Pruebas de Artista: 1

TFG

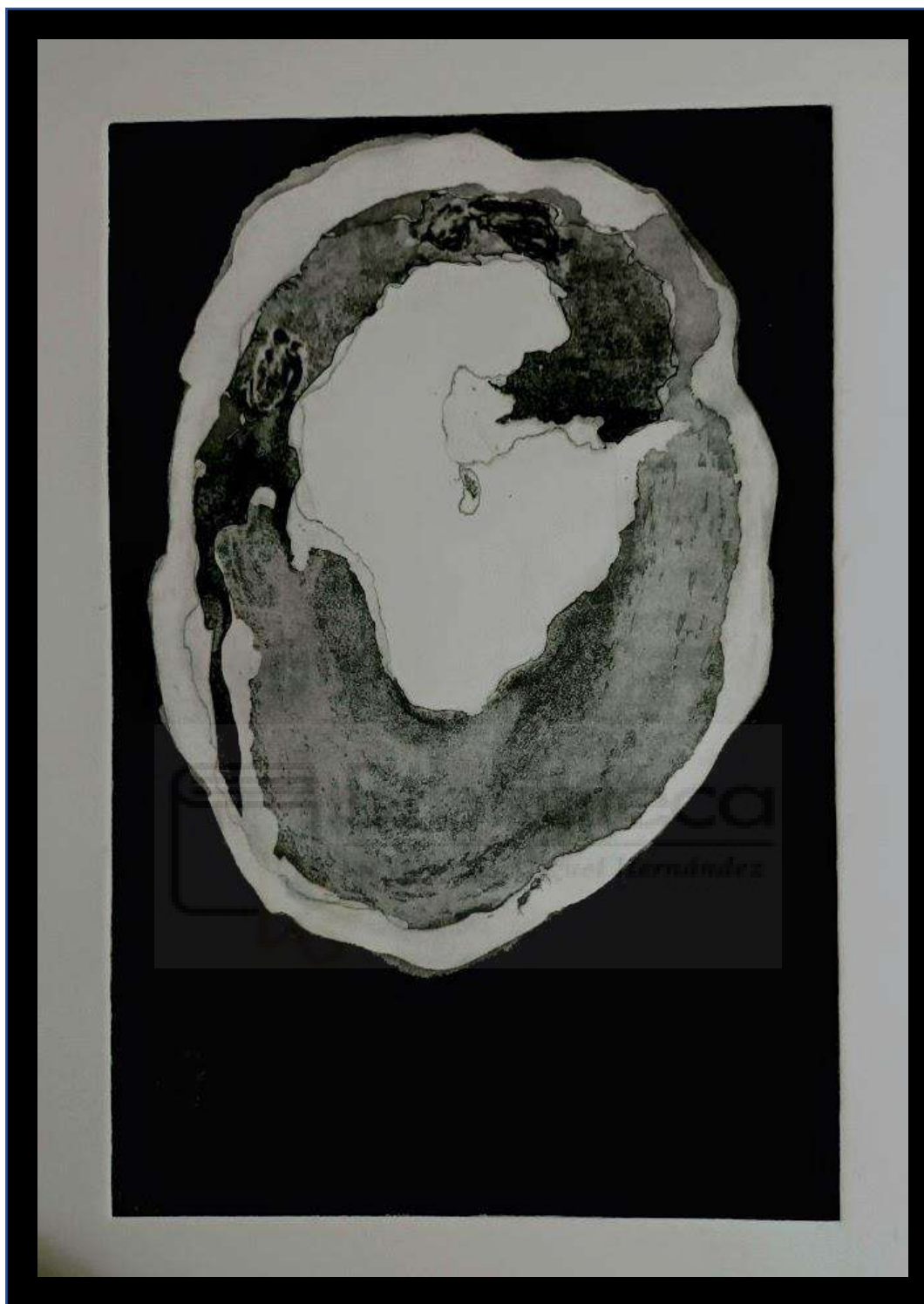


Fig.38

Autor: M. José Hortelano Guardiola

Título: *Espacios Íntimos*

Año realización: 2022

Técnica: Grabado al azúcar - aguatinta

Medidas plancha: 25x16 cm

Medidas papel: 36x26,5 cm

Tipo papel: Canson edición

Material plancha: cobre

Número y posición de las planchas: 1

Número de las tintas: 1

Taller estampador: UMH Altea

Pruebas de Artista: 1

TFG

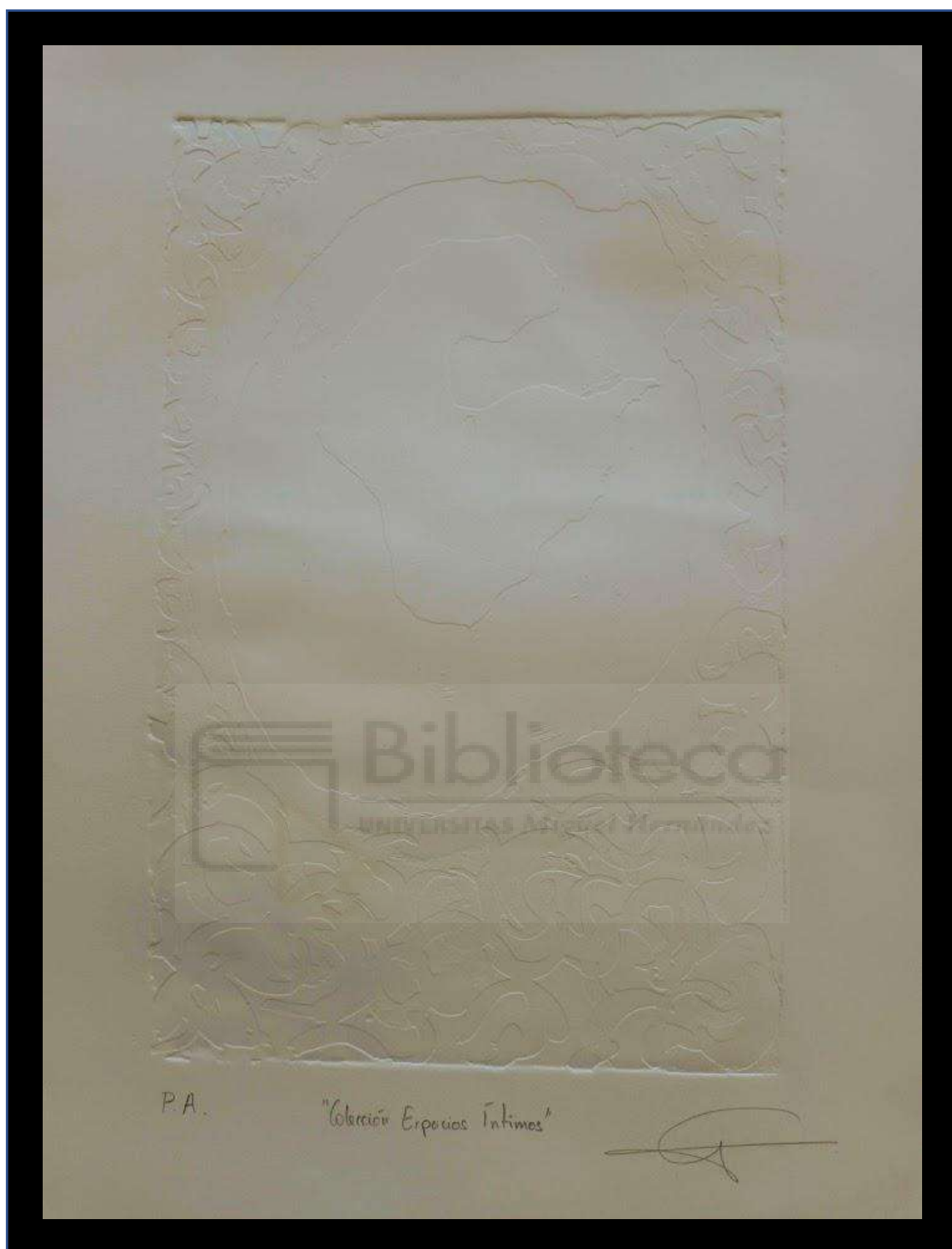


Fig.39

Autor: M. José Hortelano Guardiola

Título: *Espacios Íntimos*

Año realización: 2022

Técnica: Grabado al azúcar – aguatinta y Grabado Gofrado

Medidas plancha: 25x 16 cm

Medidas papel: 36x26,5 cm

Tipo papel: Canson edición

Material plancha: cobre

Número y posición de las planchas: 1

Número de las tintas: 0 "Estampado en seco"

Taller estampador: UMH Altea

Pruebas de Artista: 1

TFG



Fig.40

Autor: M. José Hortelano Guardiola

Título: *Espacios Íntimos*

Año realización: 2022

Técnica: Grabado al azúcar- Aguatinta y Grabado Gofrado.

Medidas plancha: 25x 16 cm

Medidas papel: 36x26'5 cm

Tipo papel: Canson edición

Material plancha: cobre

Número y posición de las planchas: 1

Número de las tintas: 1 blanco cubriente

Taller estampador: UMH Altea

Pruebas de Artista: 1

TFG



Fig.41

Autor: M. José Hortelano Guardiola

Título: *Espacios íntimos*

Año realización: 2022

Técnica: Grabado al azúcar- Aguatinta y Grabado Gofrado.

Medidas plancha: 25x 16 cm

Medidas papel: 36x26'5 cm

Tipo papel: Canson edición

Material plancha: cobre

Número y posición de las planchas: 1

Número de las tintas: 1

Taller estampador: UMH Altea

Pruebas de Artista: 1

TFG



Fig.42

Autor: M. José Hortelano Guardiola

Título: *Espacios íntimos-Tiempo*

Año realización: 2022

Técnica: Grabado al azúcar - aguatinta

Medidas plancha: 16'5x 12'5 cm

Medidas papel: 28,5x22,5 cm

Tipo papel: Canson edición

Material plancha: cobre

Número y posición de las planchas: 1

Número de las tintas: 1

Taller estampador: UMH Altea

Pruebas de Artista: 1

TFG



Fig.43

Autor: M. José Hortelano Guardiola

Título: *Espacios Íntimos- "Suffero"*

Año realización: 2022

Técnica: Grabado al azúcar – aguatinta

"Intervención cosido rojo y aguja"

Medidas plancha: 16'5x 12'5 cm

Medidas papel: 28,5x22,5 cm

Tipo papel: Canson edición

Material plancha: cobre

Número y posición de las planchas: 1

Número de las tintas: 1

Taller estampador: UMH Altea

Pruebas de Artista: 1

TFG

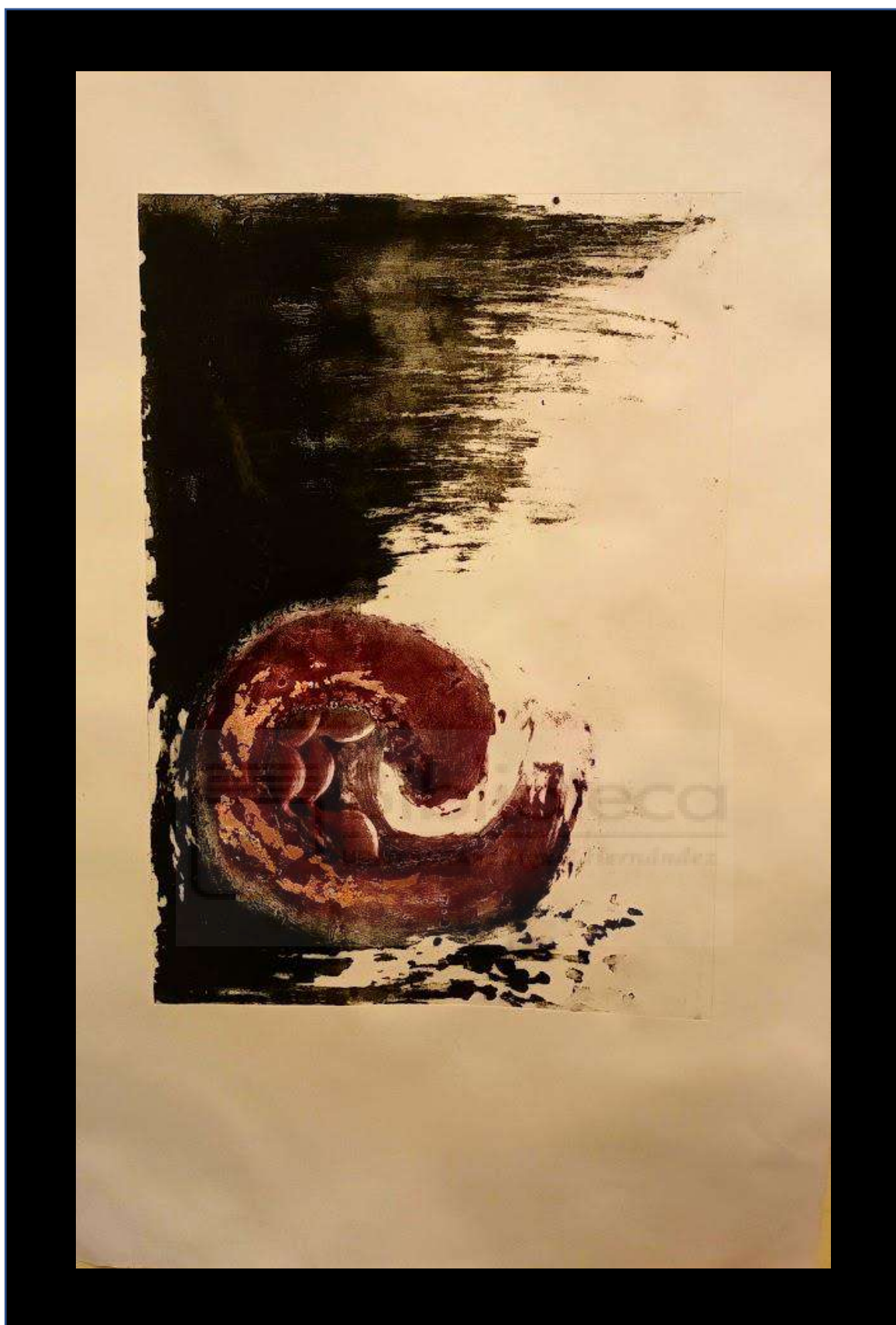


Fig.44

Autor: M. José Hortelano Guardiola

Título: *Espacios Íntimos*

Año realización: 2022

Técnica: Carborundum

Medidas plancha: 70x50cm

Medidas papel: 107x70 cm

Tipo papel: Canson edición

Material plancha: PVC

Número y posición de las planchas: 1

Número de las tintas: 2

Aplicaciones de pan de oro, plata y bronce

Taller estampador: UMH Altea

Pruebas de Artista: 1

TFG

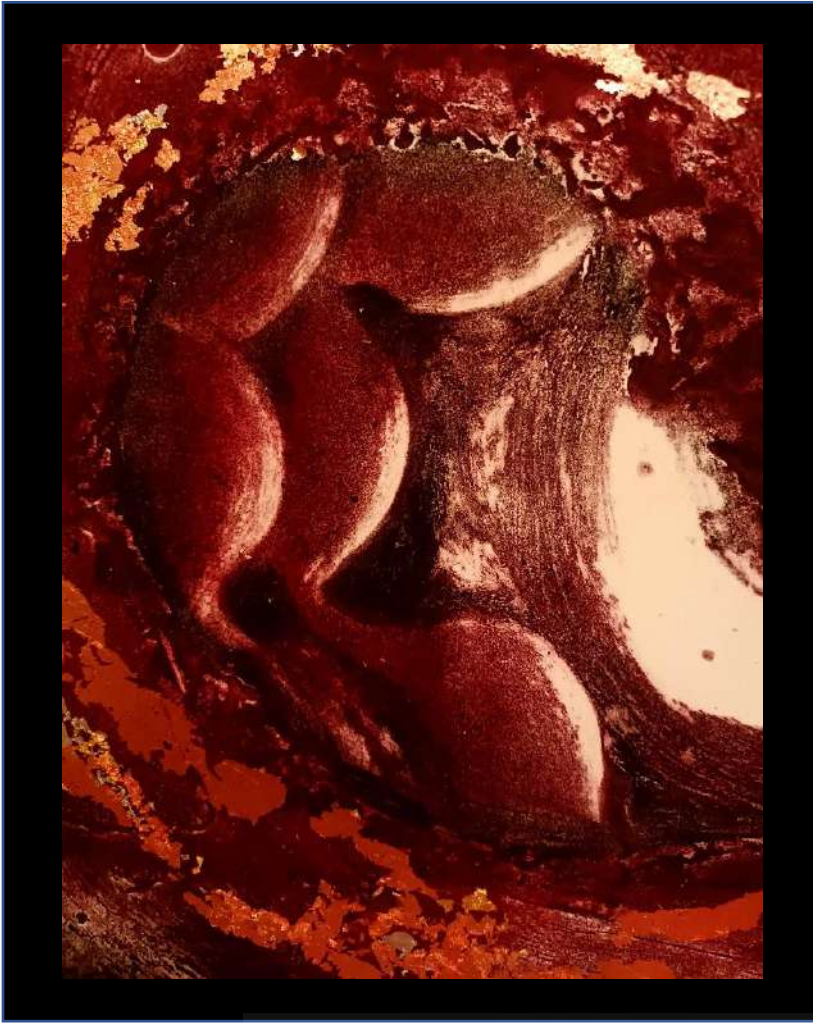


Fig.45 y 46 detalles

6.2. Edición.

Técnica Gofrado con intervención hilo rojo
Estampación 5/5

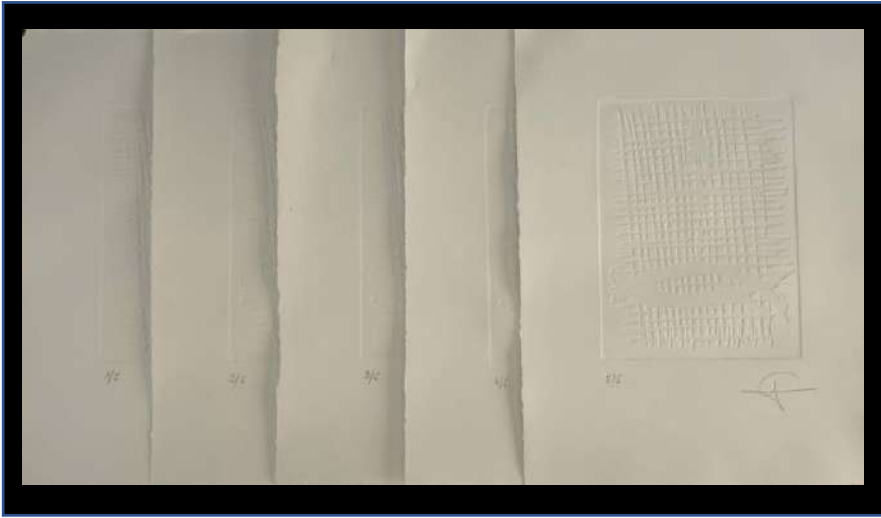


Fig.47



Fig.48

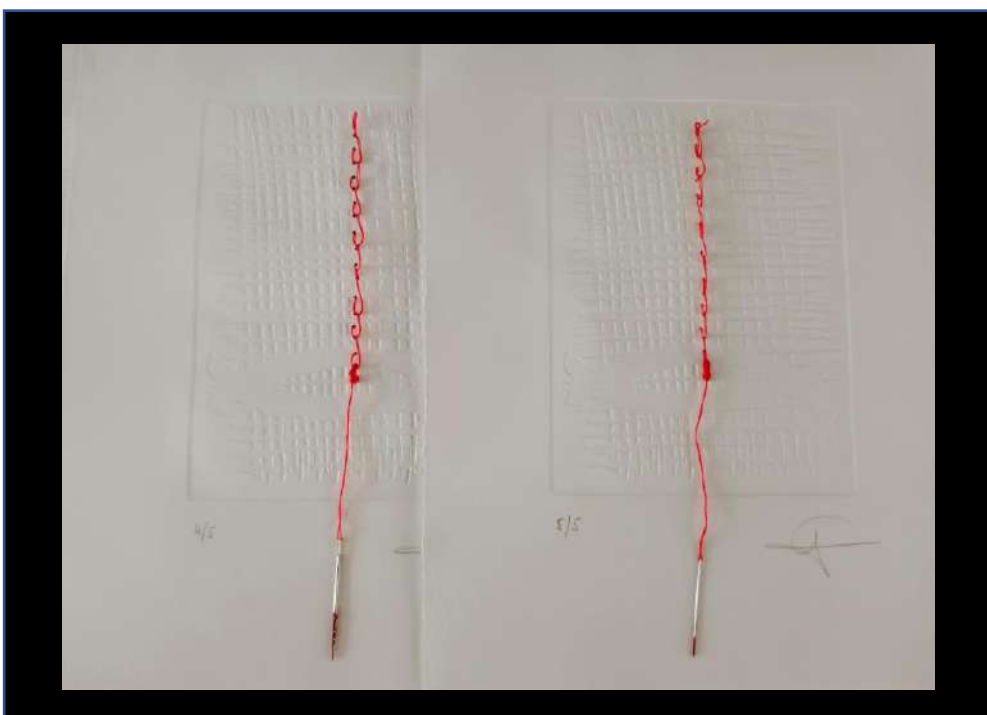


Fig.49

6.3. Valoración.

El proyecto en global ha sido muy enriquecedor, desde el inicio con la técnica del Aguafuerte al azúcar – Aguatinta, exploramos las manchas y la libertad de creación ya que las formas creadas son orgánicas y sensoriales, así también con la técnica del Gofrado conseguimos un relieve en el papel que llega a rozar la tridimensionalidad en la obra, creando varios niveles con la acción del mordiente y el tiempo de exposición.

La plancha de cobre como base y elemento formal, nos lleva a un mundo repleto de variaciones de composición, calidad al aplicar el color y debemos resaltar que sus resultados son elegantes y expresivos.

La técnica del Carborundum nos ha llevado a experimentar la libertad de creación por adición, espátula en mano hemos ido dando formas sugerentes que nos llevan al espacio más íntimo de la mujer, donde la vida se inicia y donde es protegida de todos los avatares externos.

Pensamos que es un tema que, aunque hoy en día la gente está más concienciada, hay que trabajar en el mensaje, de que la información y la prevención nos protegen, es decir, protegen los “Espacios íntimos” en este caso de las mujeres. Lugares que llegan a ser bellos por su naturaleza, generadores de vida, pero también, tortuosos y peligrosos en la enfermedad.

Creemos que es un campo que nos puede dar mucho de sí y que debemos seguir en el futuro trabajando e investigando en materiales y procesos que podemos desarrollar en nuestras obras y de esa forma dar luz a este tema.

Concluyendo y ya de manera subjetiva, este proyecto es un reflejo personal que me ha llevado a desarrollar y plasmar la parte más íntima de mi persona. Un periodo lleno de incertidumbre, dolor, cicatrices, pero también de esperanza que hoy despierta en este proyecto.

7. BIBLIOGRAFÍA

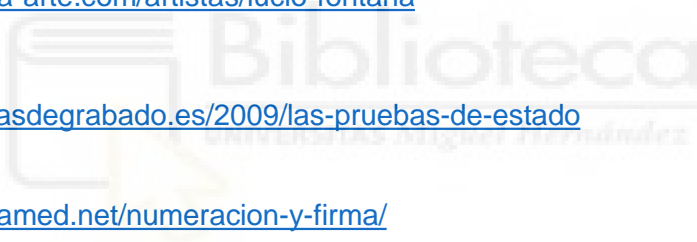
<https://culturainquieta.com/es/foto/item/13553-svjetlana-tepavcevic-retratista-de-semillas.html>

<https://historia-arte.com/artistas/lucio-fontana>

<https://historia-arte.com/artistas/lucio-fontana>

<https://tecnicasdegrabado.es/2009/las-pruebas-de-estado>

<https://sanmamed.net/numeracion-y-firma/>





Biblioteca
Universidad Miguel Hernández