

DESARROLLO URBANISTICO DE ELCHE Y SUS PEDANÍAS A TRAVÉS DE LA POBLACIÓN Y LA CARTOGRAFÍA



AUTOR: **José Manuel Bueno Ruiz**
TUTOR: José Navarro Pedreño
DEPARTAMENTO: Agroquímica y Medio Ambiente
AREA: EDAFOLOGÍA Y QUÍMICA AGRÍCOLA
TITULACION: **GRADO EN CIENCIAS AMBIENTALES**
FACULTAD: FACULTAD DE CIENCIAS EXPERIMENTALES
CURSO ACADEMICO: 2017-18



Resumen

En el presente trabajo se analiza la evolución de la población y la ocupación del suelo en áreas rurales y el núcleo urbano durante en el siglo XX y principios del XXI en el municipio de Elche. Para ello se emplea los censos de la población y cartografía impresa en España, evaluando el grado de repercusión que ha tenido sobre el desarrollo y ocupación de los suelos.

Palabras clave: expansión urbana, crecimiento de población, consumo de suelo, Conferencia Río

Abstract

In the present work, the evolution of the population and the occupation of the soil in rural areas and the urban nucleus during the XXth century and the beginning of the XXIth in the municipality of Elche is analyzed. For this purpose, printed cartography in Spain and population censuses are used, evaluating the degree of impact it has had on the development and occupation of soils.

Key words: urban growth, population growth, soil consumption, Rio Conference



INDICE

1. INTRODUCCIÓN	4
1.1. LA POBLACIÓN Y LAS CIUDADES.	5
1.2. LA CONFERENCIA DE RIO.	8
1.3. PRESIÓN DEMOGRÁFICA Y OCUPACIÓN DEL SUELO.	9
1.4. EVOLUCIÓN DE LA POBLACIÓN EUROPEA.	12
1.5. COMPARACIONES DE LAS GRANDES CIUDADES CON LAS ZONAS RURALES.	14
1.6. CRECIMIENTO EN ESPAÑA Y EN LA COMUNIDAD VALENCIANA.	15
1.7. CARACTERÍSTICAS DE LOS MUNICIPIOS ESPAÑOLES.	19
2. OBJETIVOS.	24
3. METODOLOGÍA.	25
1.1. FUENTES DE INFORMACIÓN.	25
1.2. PROCEDIMIENTO DE ANÁLISIS DE LA INFORMACIÓN.	25
4. RESULTADOS Y DISCUSIÓN	27
4.1. EVOLUCIÓN DEMOGRAFÍA DEL MUNICIPIO DE ELCHE Y SUS PEDANÍAS.	27
4.2. OCUPACIÓN DEL SUELO DE ELCHE Y SUS PEDANÍAS.	32
4.3. RELACIÓN ENTRE POBLAMIENTO Y POBLACIÓN.	33
5. CONCLUSIONES.	36
6. BIBLOGRAFIA.	37
ANEJO 1	39
ANEJO 2	43

1. INTRODUCCIÓN.

Globalmente, hay más personas que viven en zonas urbanas que en áreas rurales. Se estima que el 54% de la población mundial, residía en zonas urbanas en el año 2014. Si este dato lo comparamos con el año 1950, la población urbana entonces era solo del 30% con respecto al total de la población mundial. Según las últimas previsiones para el 2050, el 66% de la población mundial será urbana (Departamento de Asuntos Económicos y Sociales de Naciones Unidas, ONU 2014).

Según Naciones Unidas, hoy en día las regiones más urbanizadas se encuentran en Norteamérica, donde el 82% de las personas viven en zonas urbanas, mientras que en América Latina y el Caribe corresponde un 80% y en Europa es del 73%. Por el contrario, África y Asia siguen siendo principalmente rurales, con el 40% y 48% de sus respectivas poblaciones viviendo en zonas rurales. Por lo tanto, existe una desigualdad en la forma de agruparse la población en el planeta. No obstante, se espera que todas las regiones se urbanicen en las próximas décadas, en detrimento de la dispersión rural de la población.

Estos datos, nos aportan una idea de la importancia del fenómeno de urbanización en el planeta, aglomerándose las personas en torno a núcleos que crecerán en tamaño y por tanto, ocuparán paulatinamente el espacio circundante al núcleo central urbano, produciendo cambios notables en el entorno y en la forma de vida de las personas.

África y Asia, están sometidas a un proceso de urbanización más rápido que las demás regiones, y se estima que sus poblaciones se convertirán en urbanas, con porcentajes en torno al 56% y 64% respectivamente, para el año 2050.

Otro dato relevante, es que la población rural del mundo ha crecido lentamente desde 1950 y se espera que alcance su máximo en unos pocos años. La población rural mundial se acerca a los 3400 millones de personas, y se espera que disminuya a 3200 millones en 2050, a pesar del mayor crecimiento total de la población en el mundo. África y Asia son el hogar de casi el 90% de la población rural total del mundo.

Sin embargo, destaca Asia y especialmente India y China, países con la población rural más numerosa. Así, en la India es de 857 millones de personas, mientras que en China es de 635 millones.

La población urbana del mundo ha crecido rápidamente desde 1950, punto de inflexión importante, pasando de 746 millones a 3.900 millones en 2014. De nuevo se da una paradoja en el caso de Asia. A pesar de su menor nivel de urbanización comparado con otras regiones septentrionales del planeta, alberga el 53% del total de la población urbana del mundo. Tras Asia, se encuentra Europa (14%) incluyendo Rusia, y Latinoamérica y el Caribe (13%).

Las diferencias no solamente se dan en la elección de los lugares que habitan las personas (urbano o rural), sino en las grandes diferencias poblacionales. Como ejemplo podemos indicar que sólo tres países, India, China y Nigeria,

representan el 37% del crecimiento proyectado de la población urbana mundial entre 2014 y 2050. Se espera que en la India se sumarán 404 millones de habitantes a los núcleos urbanos, en China 292 millones y en Nigeria 212 millones. Este cambio implicará una reorganización del territorio, la ocupación de espacios y el crecimiento de las ciudades como antes no se había producido en la Tierra, con indudables efectos ambientales en el entorno inmediato. El incremento en la población mundial incrementa los efectos de nuestras actividades sobre el entorno para poder cubrir las necesidades de alimentos, recursos energéticos y poder abastecer a los poblamientos de todo aquello que necesitan, generándose residuos derivados de estas actividades (Boyle, 2000; Rubio et al., 2006).

Cerca de la mitad de los habitantes urbanos del mundo residen en asentamientos relativamente pequeños de menos de 500.000 habitantes, mientras que sólo alrededor de uno de cada ocho viven en las 28 mega-ciudades con más de 10 millones habitantes existentes.

Europa, América del Norte y Oceanía experimentaron un período de urbanización importante a partir de mediados del s. XX que se ha ido estabilizando durante las dos últimas décadas. Por el contrario, en América Latina y el Caribe, la tasa de urbanización declinó suavemente durante las últimas seis décadas.

Sin embargo, África se está urbanizando más rápidamente que a finales de la década de 1990 y se espera que sea la región de urbanización más rápida entre 2020 a 2050.

La urbanización en los países desarrollados avanzó en el pasado más rápido que en los países subdesarrollados, pero la correlación de la tasa de urbanización con el crecimiento económico fue más débil que en los países subdesarrollados. En estos últimos, un leve avance económico representa un crecimiento urbano desmesurado.

1.1 LA POBLACIÓN Y LAS CIUDADES.

El **proceso de la urbanización** ha variado con el tiempo, generando en la actualidad grandes aglomeraciones urbanas desde el punto de vista global, que se configuran en cuatro categorías: mega-ciudades de 10 millones o más de habitantes, grandes ciudades de 5 a 10 millones, y ciudades de 1 a 5 millones de residentes y de 500.000 a 1 millón de habitantes.

Los países con mayor desarrollo y rentas más elevadas han sido urbanizados durante varias décadas y de forma progresiva, mientras que los países de ingresos medios-altos han experimentado el ritmo más rápido de urbanización a partir de 1950.

En 1950, la mayoría de la población de los países de ingresos altos ya vivía en zonas urbanas, como por ejemplo EEUU. Se espera que su nivel de urbanización aumente ligeramente del 80% en la actualidad, al 86% en 2050.

En cambio, en los países de ingresos medios-altos, sólo el 20% de la población vivía en zonas urbanas en 1950, pero estos países se urbanizaron rápidamente y ahora como promedio vive el 63% de la población en áreas urbanas. Se espera que este porcentaje aumente al 79% en 2050. Por ejemplo, países como Brasil, China, Irán y México forman parte de este grupo, y han experimentado una rápida urbanización y un rápido crecimiento del producto nacional bruto.

En los países de ingresos medios y bajos, los denominados países en vías de desarrollo, el ritmo de urbanización ha sido más lento hasta ahora. No obstante, este grupo de países experimenta una urbanización mayor que los anteriores. En 2014, la proporción de la población en las zonas urbanas era del 39% en los países de ingresos medios-bajos y del 30% en los países de bajos ingresos. En 2050, se espera que estos países alcancen en promedio 57 y 48%, respectivamente.

La **población rural** del mundo ha crecido lentamente desde 1950. Se espera que ese número permanezca relativamente constante en los próximos años. Sin embargo, en algún momento después de 2020, la población rural del mundo comenzará a disminuir, siendo menor que la actual hacia 2050. Esta tendencia mundial se deberá principalmente por la dinámica del decrecimiento de la población rural en África y Asia, que es el hogar (hoy) al casi 90 % de la población rural del mundo.

La mayor parte de la población rural del mundo reside en un número relativamente pequeño de países. La India tiene el mayor volumen de población rural (857 millones), seguida por China (635 millones). Juntos, estos dos países representan el 45% del total de la población rural del mundo. Les siguen Bangladesh, Indonesia y Pakistán, cada uno con más de 100 millones de habitantes rurales.

En África, las poblaciones rurales más grandes se encuentran en Nigeria (95 millones) y Etiopía (78 millones). Entre 2014 y 2050, se espera que la población rural aumente en cerca de un tercio de los países del mundo. Los mayores aumentos se registrarán en Nigeria (50 millones), Etiopía y Uganda (39 y 38 millones respectivamente). En los dos tercios restantes de los países, se espera que tengan poblaciones rurales estables o en declive. Los descensos más significativos se esperan en China, con una disminución de 300 millones, que equivalen a más de la mitad de su población rural en 2014, y en la India, donde el número de residentes rurales se espera que disminuya en 52 millones. Estos datos los corrobora el Banco Mundial (2017), que ofrece una radiografía muy certera de la evolución desde 1960 a la actualidad.

Por otra parte, se espera que la **población urbana** del mundo aumente en más de dos terceras partes para el 2050. Casi el 90 por ciento del aumento tendrá lugar en las zonas urbanas de África y Asia. Es probable que en África se triplique y que la población de Asia aumente en un 61%. La consecuencia será que en cifras totales para 2050, la mayor parte de la población urbana del mundo se concentrará en Asia (52%) y África (21%). En unos pocos países, se albergará la mitad de la población urbana del mundo (UNICEF, 2012). También se espera

que los aumentos futuros en la población urbana mundial estén altamente concentrados en China, India y Nigeria. Estos países pueden representar el 37% del aumento de casi 2.500 millones de personas en la población en 2050.

Entre 2014 y 2050, la República Democrática del Congo, Etiopía, la República Unida de Tanzania, Bangladesh, Indonesia y Pakistán y los Estados Unidos de América, contribuirán con más de 50 millones cada uno al incremento urbano y constituirán juntos el otro 20% del aumento total de la población urbana. En algunos países, la población disminuirá, a pesar de los aumentos proyectados en el nivel de urbanización.

En otros países, asociado al envejecimiento poblacional, se esperan reducciones de las poblaciones que habitan en las urbes entre 2014 y 2050. Las disminuciones más importantes se prevén para Japón, con una disminución de 12 millones y para la Federación de Rusia con 7 millones de habitantes.

En cuanto a las **mega-ciudades**, en 1990 había 10 ciudades con más de 10 millones de habitantes, y en estas denominadas "mega ciudades" habitaban 153 millones de personas, lo que representaba menos del 7% de la población urbana mundial. Hoy, el número de mega ciudades casi se ha triplicado y la población que contienen ha crecido hasta los 453 millones. Estas aglomeraciones ahora representan el 12 % de la población urbana del mundo.

Se espera que los aumentos futuros en la población urbana mundial, en volumen sobre el total de la población, estén altamente concentrados en pocos países. Las diez mayores aglomeraciones urbanas en 2014 muestran patrones de crecimiento variados tanto en el pasado reciente como en las proyecciones futuras, este es el caso de ciudades como Rio de Janeiro y São Paulo (Brasil). Cabe destacar que hay varios grados de incertidumbre en las proyecciones de ciudades, con mayor incertidumbre para ciudades como Kinshasa o Luanda (África) donde existen problemas con el censo, lugares donde los datos no se han recogido o informado de ellos en las décadas.

Uno de cada cinco habitantes urbanos de todo el mundo vive en una **ciudad de tamaño mediano** con un millón a 5 millones de habitantes. Si bien se consideran de tamaño mediano según los estándares mundiales, estas ciudades son de hecho, las ciudades más grandes de 79 países o áreas del planeta. Los ejemplos incluyen lugares tan significativos como Sídney (Australia), Addis Abeba (Etiopía) y Montevideo (Uruguay). La población mundial que vive en las ciudades medianas prácticamente se duplicó entre 1990 y 2014, y se espera que aumente. Por otro parte. El número de personas que viven en **ciudades de entre 500.000 y 1 millón de habitantes** se espera que crezca a un ritmo similar, pasando de 363 millones en 2014, a 509 millones en 2030, pero continúa representando solo alrededor del 10 por ciento de la población urbana mundial.

En 2014 cerca de la mitad de la población urbana del mundo vive en **asentamientos con menos de 500.000 habitantes**. Si bien se proyecta que esta proporción disminuirá con el tiempo, y en 2030 estas pequeñas ciudades y pueblos seguirán siendo el hogar de alrededor del 45% de la población.

La proporción de la población urbana en las ciudades pequeñas varía por regiones. Cerca de dos tercios de los habitantes urbanos de Europa residen en ciudades pequeñas, dos tercios de la población de América del Norte vive en asentamientos con menos de 500.000 personas, mientras que más de la mitad de los habitantes urbanos de África lo hace en grandes núcleos. Las diferencias regionales también se reflejan en diferencias de los patrones de asentamiento, así como variaciones en la definición de las zonas urbanas entre países y regiones.

1.2 LA CONFERENCIA DE RIO.

A medida que el mundo se continúe urbanizando, los desafíos del desarrollo y el medio ambiente se verán concentrados en las ciudades, en particular en los países de ingresos medios con un ritmo de urbanización más rápido. Al mismo tiempo, las ciudades ofrecen oportunidades para acceso a los servicios, como la atención sanitaria y la educación, y para un gran número de servicios económicamente eficientes. Proporcionar transporte público, así como vivienda, electricidad, agua y saneamiento para una población densamente poblada es típicamente más barato y menos perjudicial para el medio ambiente que proporcionar un nivel similar de servicios a un hogar rural. Los habitantes urbanos también tienen acceso a un mercado laboral más amplio, las ciudades disponen de una diversificación de mercados y la posibilidad de disfrutar de una vida más saludable en general. Esto así siempre y cuando el crecimiento de la población urbana se acompase con el de los servicios que se deben prestar, y por desgracia no sucede así y se nota especialmente en África.

Sin embargo, los problemas ambientales asociados al crecimiento urbano son muchos y muestran la insostenibilidad del modelo de crecimiento en el que la población aumenta, pero no así el espacio urbanizado. Los problemas ambientales principales son los asociados a la necesidad de recursos energéticos, alimentos, la producción de residuos, el transporte y la contaminación, y sobre ellos, el denominador común de la ocupación del suelo, su sellado.

Los gobiernos deben implementar políticas para asegurar que los beneficios del crecimiento urbano se compartan de manera equitativa y sostenible. El resultado de la **Conferencia Río +20**, "El futuro que queremos", reconoció que las ciudades pueden abrir el camino hacia el desarrollo económico, social y medioambiental sostenibles (ONU, 2017), pero que un enfoque holístico de la planificación y la gestión urbanas, necesario para mejorar el nivel de vida tanto de los habitantes urbanos como rurales.

La urbanización requiere que las ciudades generen mejores ingresos y oportunidades de empleo, y ampliar la infraestructura necesaria para el agua y el saneamiento, la energía, el transporte, información y comunicaciones; garantizar la igualdad de acceso a los servicios; reducir el número de personas

que viven en barrio marginales; y preservar los bienes naturales dentro de la ciudad y sus alrededores.

La historia ha demostrado que las políticas para restringir la migración rural-urbana son ineficaces para prevenir el crecimiento urbano, y producen daños económicos, sociales y ambientales. En los últimos años, un buen número de países han estado favoreciendo otras estrategias para el desarrollo rural y urbano, como la asignación de derechos a la tierra, la ordenación del uso de la tierra, la redistribución de la tierra, y fomentar la diversificación económica y la competitividad en las zonas rurales mediante la movilización de inversiones y la mejora de los medios de subsistencia rurales.

Las políticas dirigidas a una distribución más equilibrada del crecimiento urbano, evitando concentración en una o dos grandes aglomeraciones urbanas dentro de un solo país, también pueden apoyar el desarrollo sostenible. Estas políticas, así como el crecimiento de las ciudades de tamaño intermedio, común en América Latina, puede ayudar a resolver problemas de centralización excesiva de las funciones económicas y administrativas, responder a los desafíos de proporcionar infraestructura urbana y servicios sociales básicos.

El objetivo actual es reducir la pobreza de las zonas urbanas y mitigar los impactos ambientales negativos, con aglomeraciones urbanas grandes y en rápido crecimiento.

En definitiva, desde los organismos internacionales se promueve el desarrollo de las ciudades pequeñas a medias, complementando los servicios y con una planificación adecuada, frente al crecimiento de las mega-ciudades. Esta solución, puede ser adecuada pero no dejará de ser transitoria en un mundo en continuo cambio.

Con el fin de rastrear sistemáticamente los niveles y las tendencias del mundo; y vigilar el progreso en los objetivos de desarrollo sostenible en las zonas urbanas y rurales, los gobiernos, y con el apoyo de la cooperación internacional, deben proseguir sus esfuerzos para producir datos más extensos y de mejor calidad sobre el tamaño, la distribución y las características de la población.

El éxito de la urbanización sostenible requiere de un personal competente, receptivo y responsable de los gobiernos encargados de la gestión de las ciudades y de la expansión urbana, para una prestación sostenible de los servicios.

1.3 PRESION DEMOGRAFICA Y OCUPACIÓN DEL SUELO.

En los apartados anteriores, se muestra una perspectiva global de la evolución de la población y el crecimiento de las ciudades. De esta perspectiva, parece deducirse que es el aumento de la población y su agrupamiento en torno a núcleos territoriales, el motor del desarrollo urbano.

El **crecimiento demográfico** oculta lo que puede ser una interacción todavía más importante entre los seres humanos y el medio ambiente, el consumo de suelo y su transformación irreversible. Precisamente, el desarrollo provoca

efectos ambientales importantes que, en el caso del suelo, se manifiestan en la degradación del suelo, su contaminación y el desarrollo de prácticas insostenible (Bullock *et al.*, 2005).

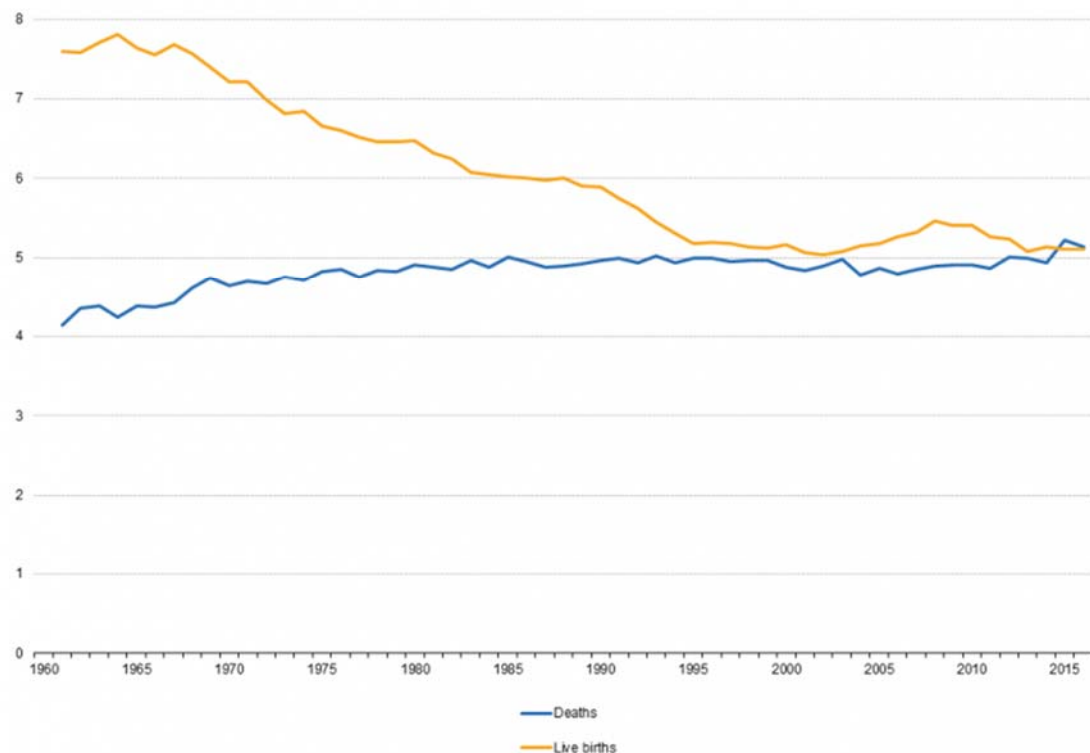
El crecimiento de las ciudades es considerado uno de los aspectos más importantes y relevantes en la organización del territorio, debido a que las ciudades concentran una gran porción de la población, que aumenta día a día (Azcárate *et al.*, 2011). Se prevé que para el año 2025 la proporción de habitantes que resida en las ciudades sea superior al 75% (Retailié, 2007) y esto debe implicar un aumento proporcional en la ocupación y sellado del suelo.

Existen diferencias intrarregionales existentes en el comportamiento de las principales variables demográficas (natalidad, mortalidad, migraciones, fecundidad, etc.). Centrándonos en la **población europea**, esta posee unas características comunes que permiten diferenciarla tanto del resto de regiones desarrolladas (América del Norte, Japón, Australia), como de los países en vías de desarrollo en África, América Latina y Asia.

Estos rasgos característicos son: la alta esperanza de vida al nacer (en torno a los 75-79 años en la mayoría de estados europeos), y un rápido proceso de envejecimiento (más del 15% de los habitantes tienen más de 65 años); el mantenimiento del declive de las áreas rurales, asociado a un elevado grado de urbanización (más del 75% de la población europea reside en ciudades, superando el 85% en Alemania, Reino Unido, Países Bajos y otros estados); la contención de la tasa de crecimiento vegetativo, debido a una fuerte disminución de la tasa de natalidad y a un incremento de la tasa de mortalidad asociada al envejecimiento de la población europea.

El declive de la tasa de fecundidad por debajo de la tasa de reemplazo generacional (2,1 hijos por mujer), conduce hacia el crecimiento cero o negativo en Europa. Hasta el momento, el declive se compensa con el incremento de la presión inmigratoria proveniente de los países más pobres, con independencia del establecimiento de medidas de control de la entrada de extranjeros.

Este hecho se puede comprobar en la figura 1, donde se aprecia el descenso paulatino de la natalidad y el ligero crecimiento de la mortalidad.



Note: 1960: not available. Excluding French overseas departments up to and including 1997.
 Source: Eurostat (online data code: demo_gind)

Figura 1. Evolución de la natalidad y mortalidad en la Unión Europea (28).
 Fuente: EUROSTAT, 2017.

Otra de las características es el ligero declive de la tasa de mortalidad infantil, que ya es muy baja (igual o inferior al 5‰) en toda la Unión Europea, con excepción de Grecia, Portugal e Irlanda, más Islandia, Malta, Noruega, República Checa y Suiza, entre otros.

La presión de la población sobre el suelo, sobre su ocupación, también está muy marcada por las diferencias de tamaño de los estados, además de las condiciones ambientales que determinan la ocupación del espacio. En Europa conviven extensos países con micro-estados, lo que provoca diferencias notables en la densidad de población, como se muestra en la siguiente figura del año 2003 que recoge la densidad de los países de la Unión Europea (25). Esta muestra claramente la influencia existente entre tamaño territorial y población, más allá del simple desarrollo económico. Esa relación entre población-ocupación de territorio urbano, es objeto de análisis en este trabajo fin de grado.

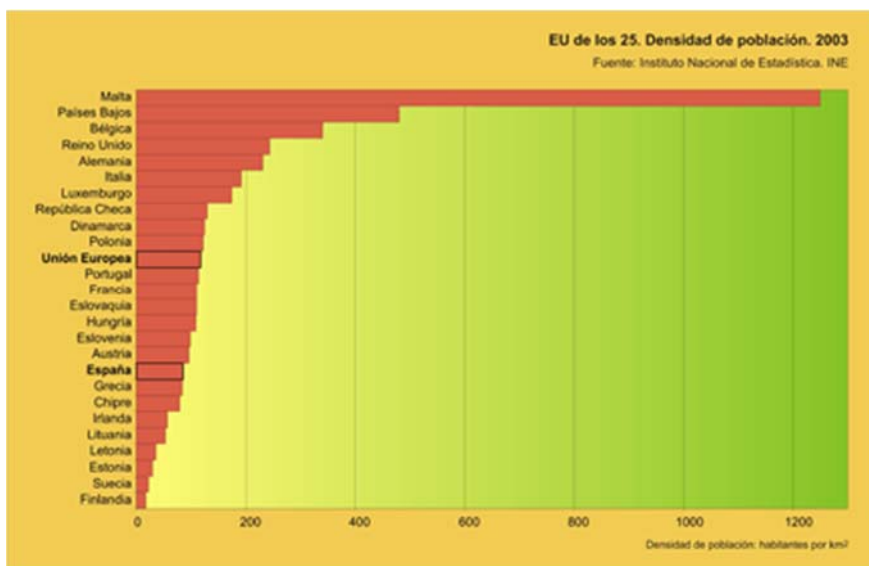


Figura 2. Densidad de población en la UE (25) en el año 2003. Fuente: IGN, 2017).

1.4 EVOLUCIÓN DE LA POBLACIÓN EUROPEA.

Los más de 700 millones de habitantes del continente europeo se distribuyen siguiendo un sistema centro-periferia, localizándose las regiones más densamente pobladas (más de 150 hab./km²) en un eje que cruza el continente desde el sur del Reino Unido hasta Italia, pasando por el Norte de Francia, Bélgica, Luxemburgo, Alemania y Suiza. Mientras, en los extremos meridional y septentrional, la ocupación es menor.

Esta distribución no ha sido estable a lo largo de la historia. En la Antigüedad la región más poblada del continente fue la franja ribereña del mar Mediterráneo, pero a partir de la Edad Media se produce un desplazamiento del eje de mayor densidad hacia latitudes meridionales, asociado a la intensificación de las actividades comerciales en las ciudades hanseáticas (centro comercial asociado al mar del Norte y mar Báltico).

En el siglo XIX, este proceso se consolida, ya que la industrialización y la urbanización refuerzan las diferencias entre Europa Central y Meridional. En Europa Oriental, la distribución demográfica se ha mantenido más estable como resultado del limitado desarrollo industrial, la fijación de los campesinos en la tierra durante el siglo XIX, y las políticas de fomento del poblamiento rural aplicadas por los regímenes socialistas.

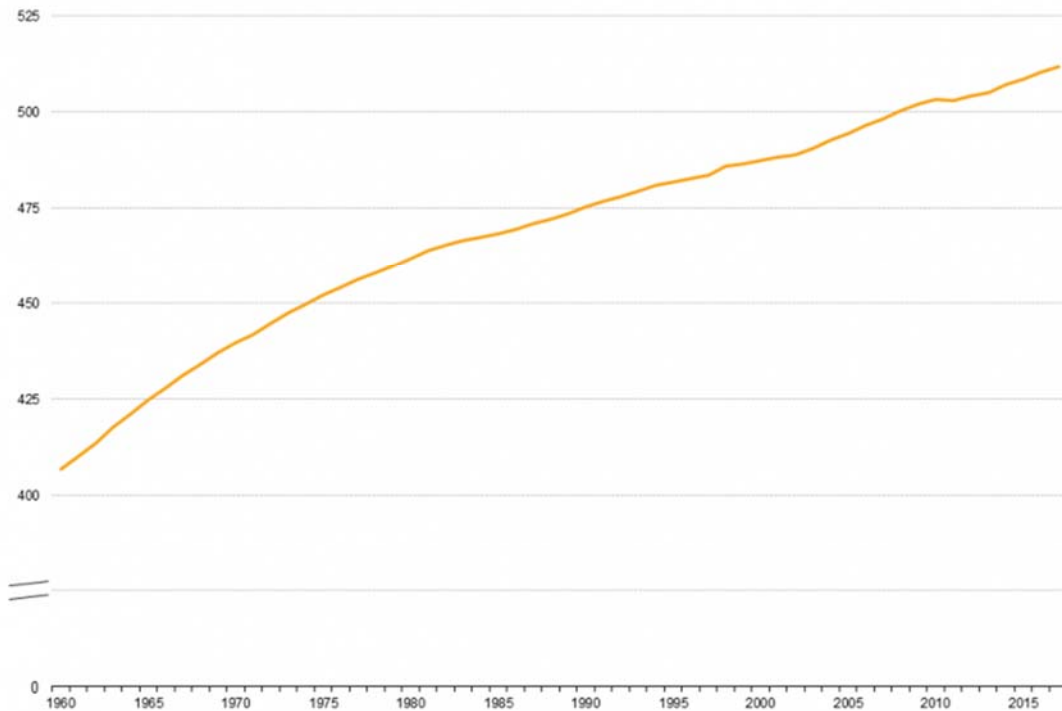
El actual estado de la población europea es el resultado de un lento Proceso de evolución en el que pueden distinguirse varias fases:

- Tras la Revolución Industrial a finales del siglo XVIII, hubo un fuerte incremento de la población en Europa, asociado al inicio de la transición Demográfica. Durante el período 1750-1950, el continente llegó a

Cuadruplicar su población inicial de 100 millones de habitantes. Este incremento es gradual durante todo el período, y se encuentra Parcialmente mitigado por la masiva emigración transoceánica, principalmente dirigida hacia América, mientras que otra parte de la población fue parcialmente absorbida por las industrias, estimulando el movimiento rural-urbano.

- Durante la primera mitad del siglo XX la población europea mantuvo una tendencia creciente, con excepción de los repuntes de mortandad y Los períodos de natalidad imputables a la gran epidemia de gripe de 1918-19 y a los años de guerra (9,5 millones de fallecidos directos sólo en la Primera Guerra Mundial), compensada posteriormente por el “baby boom” de la posguerra. Estos conflictos bélicos afectaron con especial intensidad a la estructura demográfica de estados como Alemania, Francia y Rusia. Durante este período la emigración hacia ultramar se Ralentizó (década de los treinta) y ya no volvería a reanudarse.
- En la década de los sesenta del siglo XX la tasa de crecimiento anual se mantuvo por encima del 0,5% en casi todo el continente, pues hubo un Segundo e inesperado “baby boom” y se produjeron importantes movimientos migratorios intraeuropeos, entre los que destacan el de Europa Meridional (Portugal, España e Italia, principalmente) hacia Alemania y Francia, el de Irlanda hacia el Reino Unido, y el del Norte de África hacia Francia. Por otro lado, la modernización de las estructuras agrarias y la demanda de mano de obra en las ciudades incrementó Notoriamente la emigración rural-urbana, lo que causó un notable incremento de la tasa de urbanización.
- En los setenta se produjo un declive de la tasa de fecundidad, tradicionalmente asociado a la crisis del petróleo de 1973 y al final del ciclo expansivo de las economías occidentales, que está acompañado por una contención del crecimiento de las grandes metrópolis y un auge de las ciudades intermedias.

Desde entonces viene produciéndose una lenta desaceleración del crecimiento demográfico, así como una convergencia entre las tasas de Los diferentes estados europeos. Las tasas más bajas de natalidad y fecundidad se registran ahora en los países del sur de Europa (España, Grecia e Italia, donde la media es de apenas 1,2 hijos por mujer), mientras algunos países del Norte ocupan puestos más destacados en la tasa de fertilidad (Suecia registra 1,9 hijos por mujer). En conjunto, la mayor parte del continente crece a un ritmo inferior al 0,5% anual, y Sólo algunos micro-estados como Andorra, San Marino, Liechtenstein o Luxemburgo poseen tasas superiores al 1% gracias a su saldo migratorio positivo.



Note: Excluding French overseas departments up to and including 1997. Breaks in series: 1991, 2000, 2001, 2008, 2010-12 and 2014-17.
 Source: Eurostat (online data code: demo_gind)

Figura 3. Crecimiento en la Unión Europea (28) entre 1960-2017. Fuente: Eurostat, 2017.

1.5 COMPARACIONES DE LAS GRANDES CIUDADES CON LAS ZONAS RURALES.

Volviendo al análisis a nivel mundial, debemos indicar que actualmente Tokio es la ciudad más grande del mundo, una aglomeración de 38 millones de habitantes, seguido de Nueva Delhi con 25 millones, Shanghái con 23 millones y Ciudad de México, Mumbai y São Paulo, cada uno con alrededor de 21 millones de habitantes.

Para 2030, en el mundo se proyecta tener 41 mega-ciudades con más de 10 millones de habitantes. Se prevé que Tokio siga siendo la ciudad más grande del mundo en 2030, con 37 millones habitantes, seguido de cerca por Nueva Delhi, donde se proyecta que la población aumente rápidamente hasta los 36 millones. Hace varias décadas, la mayor parte de las aglomeraciones urbanas más grandes se desarrollaban en el mundo desarrollado. Hoy día, el crecimiento más rápido se da en las aglomeraciones urbanas medias (entre 1 y 5 millones de habitantes) y en las ciudades con menos de 1 millón de habitantes de Asia y África.

Este crecimiento contrasta con la evolución negativa en el mundo rural, y el problema planteado del desequilibrio precisamente en los países en vías de desarrollo. Los desequilibrios económicos se agudizan por el desplazamiento poblacional por la necesidad de atender a las crecientes poblaciones urbanas frente a las diseminadas del mundo rural.

A medida que el mundo continúa urbanizando, los desafíos del desarrollo se concentrarán cada vez más en las ciudades, en particular en las regiones con países en los que el ritmo de la urbanización es el más rápido. Son necesarias actuaciones políticas integradas para mejorar las vidas de los habitantes tanto urbanos como rurales. Las próximas décadas traerán más **cambios profundos en el tamaño y la distribución espacial de la población mundial**.

La vida urbana suele estar asociada con niveles más altos de alfabetización y educación, mejor salud, mayor acceso a los servicios sociales, y mayores oportunidades de desarrollo cultural y participación.

Sin embargo, el crecimiento urbano rápido y no planificado amenaza el desarrollo sostenible cuando no se desarrolla la infraestructura necesaria o cuando las políticas no se implementan para garantizar que los beneficios de la vida de la ciudad se comparten equitativamente. Hoy en día, a pesar de la ventaja de las ciudades, las zonas urbanas son más desiguales que las zonas rurales y cientos de millones de los pobres urbanos del mundo viven en condiciones inferiores a las normales. En algunas ciudades, o urbanización urbana inadecuadamente manejada conduce a una rápida expansión, contaminación y degradación, junto con patrones de producción y consumo insostenibles.

La urbanización está íntegramente conectada a los tres pilares del desarrollo sostenible: el desarrollo económico, el desarrollo social y la protección del medio ambiente (Conferencia Rio de Janeiro 2006).

Para revisar la agenda urbana global y forjar un nuevo modelo de desarrollo urbano que integra todas las facetas del desarrollo sostenible, es necesario promover la equidad, el bienestar y la prosperidad en un mundo en proceso de urbanización, y establecer prioridades políticas para promover un desarrollo urbano y rural inclusivo y equitativo.

El crecimiento desordenado de las ciudades y el abandono masivo de las zonas rurales, puede provocar un desastre ambiental de magnitudes no bien estimadas en la actualidad. Por un lado, la insostenibilidad de las grandes ciudades, y por otro, el abandono de la producción de recursos básicos y la problemática gestión de las áreas rurales que se abandonan.

1.6 EL CRECIMIENTO EN ESPAÑA Y LA COMUNIDAD VALENCIANA.

Una vez detallado el panorama global y el europeo en cuanto al desarrollo urbano y el crecimiento de la población, conviene conocer la situación de España y la Comunidad Valenciana.

En el caso de España, el desarrollo se asemeja al de los países de rentas medias-altas, pero con una rápida evolución y convergencia hacia los países más desarrollados en el seno de la Unión Europea. Tras una fuerte migración desde las zonas rurales a las ciudades, que compensaba la emigración a América hasta mediados del s. XX, pero que iba acompañada de la emigración a Europa, la población experimentó un rápido crecimiento y la estructura urbana y la agrupación en ciudades pequeñas y medias es la pauta general (INE, 2017). A ello se une la baja natalidad, una de las menores del mundo, llegando a una estabilización de la población y una reducción en actual, ya que la recepción de inmigrantes no llega a compensar el decrecimiento.

En la siguiente tabla, se muestran los datos de población en España, extraídos en una serie de años a lo largo del s. XX, que demuestran que la población total se duplicó en dicho siglo.

Tabla 1. Evolución de la población en España entre 1900 y 2000. Elaboración propia a partir de datos del INE.

AÑO	Habitantes
1900	18.616.630
1910	19.990.909
1920	21.388.551
1930	23.677.095
1940	26.014.278
1950	28.117.873
1960	30.582.936
1970	33.956.376
1980	37.674.594
1990	38.853.227
2000	40.554.387

La evolución poblacional española con mayor detalle, se puede apreciar en la figura 4. Destaca el rápido incremento en la primera década del s. XXI que estuvo acompañado por la llegada de una fuerte corriente migratoria, especialmente desde África y de América Latina. Esta corriente se ha frenado por lo que respecta a América y en ocasiones se ha tornado en corriente inversa.



Figura 4. Evolución de la población española entre 1971-2017. Fuente: INE, 2017.

A pesar de este crecimiento, asociado a la baja natalidad y el envejecimiento, las previsiones son de un descenso de la población española, como indica el propio INE en sus previsiones para 2066, que se muestran en la siguiente tabla.

Tabla 2. Población y saldo de población proyectado para 2066 en España. Fuente: INE, 2017.

Población y fenómenos demográficos proyectados				
		Año 2016	Año 2030/2031	Año 2065/2066
Población residente en España a 1 de enero	1	46.438.422	45.886.177	41.068.643
Saldo vegetativo	2	-8.112	-116.089	-301.976
Saldo migratorio	2	12.939	57.723	80.449

1 Los datos proyectados se refieren a 2031 y 2066

2 Los datos proyectados se refieren a 2030 y 2065

En la Comunidad Valenciana, observamos claramente un comportamiento similar, pero matizado por la llegada masiva de residentes europeos e inmigrantes de otros países terceros, especialmente de África, que fomentaron una tasa de crecimiento mayor. Estas circunstancias han promovido un importante crecimiento a lo largo del tiempo, convirtiendo a la Comunidad Valenciana en una de las regiones con mayor peso poblacional de España, tras Andalucía, Cataluña y Madrid.

La siguiente tabla, muestra la evolución de la población en la Comunidad Valenciana (INE, 2017). En la actualidad, la población de la Comunidad Valenciana roza los 5 millones de habitantes.

Tabla 3. Evolución de la población en la Comunidad Valenciana entre 1900 y 2000. Elaboración propia a partir de datos del INE.

AÑO	Habitantes
1900	1.587.533
1910	1.704.127
1920	1.745.514
1930	1.896.738
1940	2.176.670
1950	2.307.068
1960	2.480.879
1970	3.073.255
1980	3.587.910
1990	3.841.820
2001	4.118.037

El incremento en los últimos años en la Comunidad Valenciana sigue el modelo general de todo el estado español, como muestra la figura 5.



Figura 5. Evolución de la población valenciana entre 1971-2017. Fuente: INE, 2017.

Las previsiones, siguen la misma pauta de descenso que para el resto del estado español. Así, en la siguiente figura, se aprecia el previsible descenso inmediato de la población proyectado para el año 2031 por el Instituto Nacional de Estadística (INE, 2017).

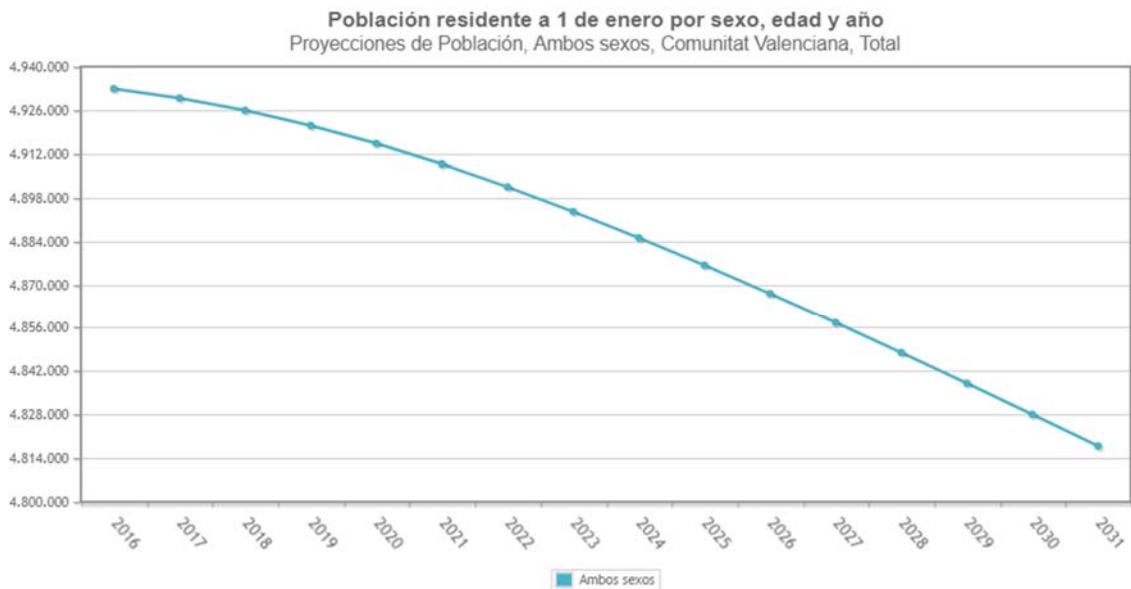


Figura 6. Previsión de decrecimiento de la población valenciana entre 1971-2017. Fuente: INE, 2017.

1.7 CARACTERÍSTICAS DE LOS MUNICIPIOS ESPAÑOLES.

Una ciudad es un asentamiento de población con atribuciones y funciones político-administrativas, económicas y religiosas que se diferencia de los núcleos rurales puesto que estos carecen de ellas, total o parcialmente. La consideración de ciudad se realiza de facto según el número de habitantes que viven en el núcleo urbano y este, es muy variable, oscilando de los 30.000 habitantes como límite mínimo en Japón a los 200 habitantes en el caso de Finlandia.

En este apartado intentaremos describir brevemente los indicadores básicos de conjunto que caracterizan las áreas urbanas de España. En primer lugar, los municipios considerados como ciudades según la legislación española son en la actualidad 751 (INE, 2017), es decir, todos aquellos cuyo volumen de población mínimo es igual o superior a 10.000 habitantes, límite establecido para considerar a un núcleo de población como ciudad. Representan aproximadamente el 9% del total de los 8.119 municipios españoles y acogen a 36.907.893 habitantes (casi el 80% de la población). El de mayor población es Madrid con 3.141.991 habitantes y el menor es Bargas (Toledo) con 10.008 habitantes.

En el R.D. 7/2015, se indica que “integrarán en el tejido urbano cuantos usos resulten compatibles con la función residencial, para contribuir al equilibrio de las ciudades y de los núcleos residenciales, favoreciendo la diversidad de usos, la aproximación de los servicios, las dotaciones y los equipamientos a la comunidad residente, así como la cohesión y la integración social”, lo que implica que el

núcleo urbano queda constituido por las residencias y los servicios propios y las dotaciones anejos a estas.

La población residente en las áreas urbanas supone casi un 79,4% del total de la población española. En superficie estos valores son mucho menores, y así el conjunto de las áreas urbanas ocupa escasamente el 16% de la superficie nacional, y la mayor parte de la superficie se corresponde con las pequeñas áreas urbanas.

Si tomamos en consideración solo las grandes áreas urbanas, aquellas con más de 500.000 habitantes, los valores resultantes indican para el presente que 7.460.696 habitantes (16% de la población), reside en menos de un 3% de la superficie nacional. Si solo tenemos en cuenta las 4 primeras grandes áreas urbanas (AU), (Madrid, Barcelona, Valencia, Sevilla), comprobamos que 1 de cada 4 españoles vive en una de estas cuatro áreas en una superficie inferior al 2%.

Tabla 4. Ciudades con población superior a 500.000 habitantes. Fuente: INE, 2017.

CIUDAD	POBLACIÓN
Madrid	3.141.991
Barcelona	1.604.555
Valencia	786.189
Sevilla	693.878
Zaragoza	664.953
Málaga	569.130

La dinámica de población observada en los últimos 40 años, tal y como se muestra en la figura 7, presenta un cambio de tendencia en todos los ámbitos territoriales sobre todo a partir de la década de los 80. Las grandes AU presentan los mayores valores en los años sesenta y setenta, mientras que las pequeñas AU sustituyen a estas con las mayores tasas de crecimiento a partir de los años ochenta.

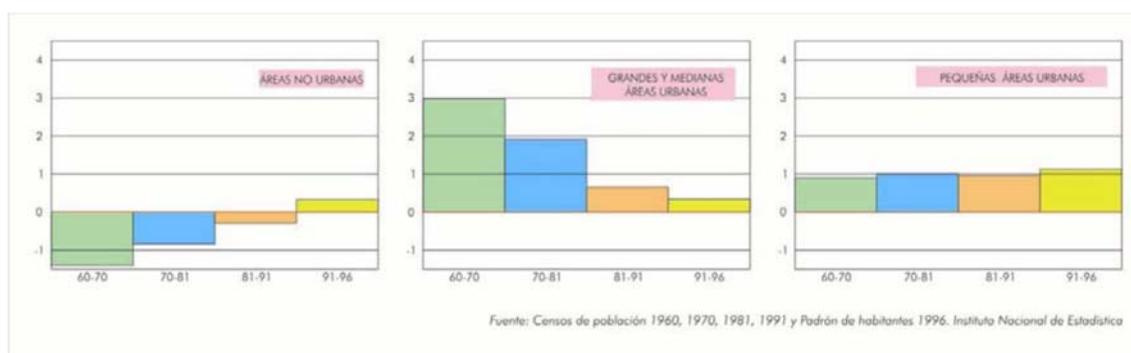


Figura 7. Crecimiento de las áreas urbanas y no urbanas. Fuente: INE, 1996.

Aunque quizá el fenómeno que más llama la atención es el cambio de tendencia de las áreas no Urbanas, que después de décadas perdiendo población empiezan a ganarla a partir del censo de 1991.

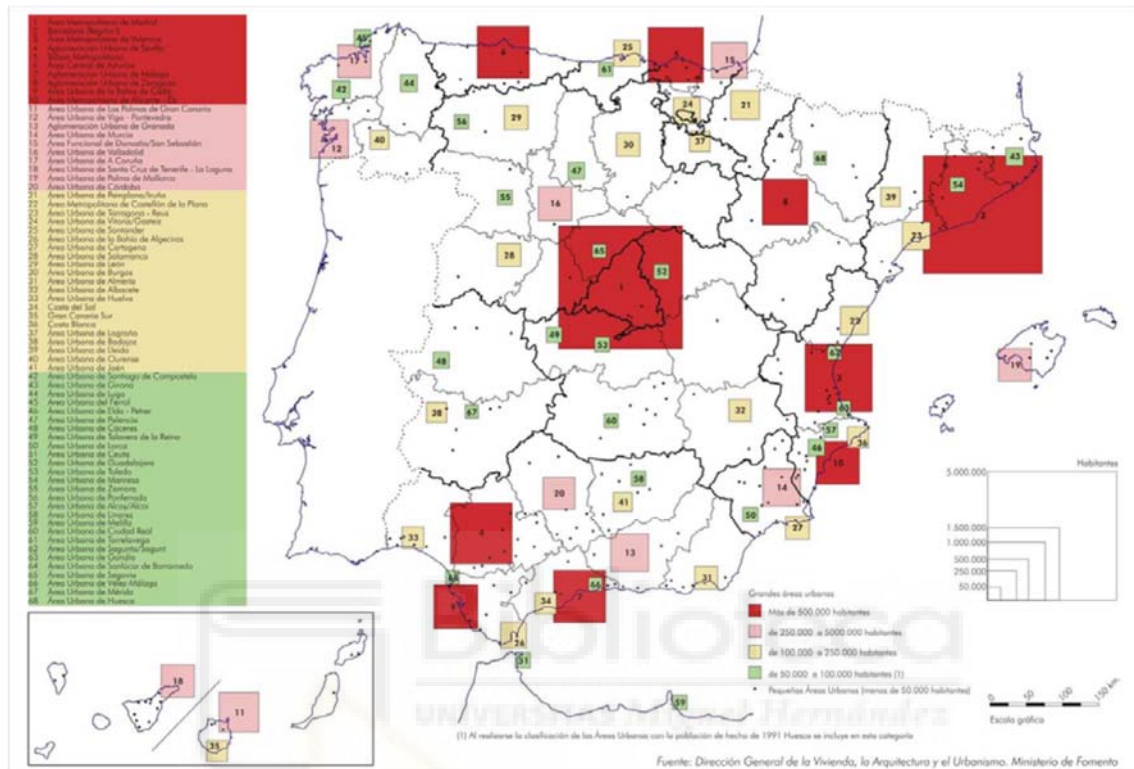


Figura 8. Distribución de las áreas urbanas en España. Fuente: Ministerio de Fomento, 2017.

En la figura anterior, se observa la desigual distribución de las áreas urbanas sobre el territorio nacional. En ésta se reflejan de forma particularizada las áreas de más de 50.000 habitantes, que, en total, considerando los datos de 2016, son 145 ciudades, que se muestran en el anejo 1.

De ellas, un total de 15 pertenecen a la Comunidad Valenciana, pero destaca que 8 de ellas son de la provincia de Alicante, 5 de la de Valencia y 2 de la de Castellón.

En la provincia de Alicante, con los datos consolidados del censo del año 2015, un total de 36 municipios estaban considerados por el volumen de población como ciudades, es decir, con más de 10.000 habitantes (anejo 2).

De los 20 municipios más importantes de España por su población, destaca la presencia de dos de ellos pertenecientes a la provincia de Alicante y solamente como núcleo más relevante, el de la ciudad de Valencia.

Tabla 5. Municipios con mayor número de habitantes en España en el año 2015. Fuente. INE, 2017.

MUNICIPIO	POBLACIÓN	HOMBRES	MUJERES
Madrid	3.141.991	1.460.597	1.681.394
Barcelona	1.604.555	759.520	845.035
Valencia	786.189	375.291	410.898
Sevilla	693.878	329.591	364.287
Zaragoza	664.953	319.795	345.158
Málaga	569.130	273.817	295.313
Murcia	439.889	215.177	224.712
Palma de Mallorca	400.578	195.144	205.434
Palmas de Gran Canaria, Las	379.766	184.254	195.512
Bilbao	345.141	162.564	182.577
Alicante/Alacant	328.648	159.401	169.247
Córdoba	327.362	157.311	170.051
Valladolid	303.905	143.197	160.708
Vigo	294.098	139.688	154.410
Gijón	274.290	129.372	144.918
Hospitalet de Llobregat, L'	252.171	122.224	129.947
Vitoria-Gasteiz	243.918	119.369	124.549
Coruña, A	243.870	113.191	130.679
Granada	235.800	109.370	126.430
Elche/Elx	227.312	112.783	114.529

La distribución de la población dentro del municipio, puede no obedecer al modelo de acumulación en el núcleo urbano, sino que puede estar diseminada en pequeños o grandes núcleos pedáneos. Este hecho puede repercutir en dos grandes áreas: la **prestación de servicios y el impacto sobre el medio ambiente**.

Por eso, junto a los datos de población, conviene conocer los datos de ocupación del suelo por núcleos urbanizados dentro del municipio ya que repercutirá en el uso del territorio y el impacto sobre el medio.

Es precisamente, a raíz de este análisis realizado a modo de introducción y como antecedentes del tema, que se plantean los objetivos de este trabajo fin de grado, para valorar la necesidad de comprender si el factor población municipal es determinante o debe ser modulado por la forma en cómo se distribuye la población dentro del municipio.

Para ello, se analiza un caso concreto de un municipio de más de 200.000 habitantes, concretamente el municipio de Elche. Este puede ser un ejemplo paradigmático en el que no solamente exista un núcleo urbano relevante, sino también otros núcleos suburbanos o rururbanos de importancia y cuya evolución es compleja de analizar.

Fundamentalmente la complejidad estriba en las fuentes de datos y la escasa consideración estadística que tenían estos sub-núcleos, representándose de

forma habitual indiferenciados del municipio en general. Sin embargo, el impacto en la ocupación del suelo y el peso que pueden adquirir se considera cada día más relevante.



2. OBJETIVOS.

El presente trabajo fin de grado se ciñe al análisis de la evolución de la población y de la ocupación del suelo dentro del ámbito municipal de Elche. Para poder conseguir esta finalidad, se abordarán los siguientes objetivos específicos:

- a- Analizar evolución demográfica del municipio de Elche, tanto del núcleo urbano principal (ciudad) como de los núcleos pedáneos más importantes.
- b- Estudiar la ocupación del suelo, reflejada en la cartografía nacional disponible.
- c- Estudiar si existe una relación entre demografía y ocupación del espacio para determinar cómo afecta al territorio.

Como se ha mostrado en la introducción, en este estudio se parte ya de un análisis propio realizado en dicho capítulo, a partir de los datos globales y nacionales disponibles, que sirven de antecedentes a los resultados siguientes, aunque podían formar parte de ellos. Sin embargo, centramos la atención de los resultados en el municipio ilicitano que, podría ser extrapolado a otros municipios similares dónde el peso demográfico del núcleo urbano central no se sitúa claramente por encima de los existentes en las pedanías.

Finalmente, reseñar que a partir de datos disponibles como fuentes de consulta públicas y abiertas al ciudadano, se intenta constatar la relación entre el grado de ocupación del suelo a lo largo del siglo XX y principios del siglo XXI y la población creciente en todo este periodo.

3. METODOLOGÍA.

La realización de este trabajo fin de grado se basa fundamentalmente en el derecho a que la información ambiental esté disponible de forma libre para su consulta, de manera que fomente la participación pública en la toma de decisiones tal como recoge el Convenio de Aarhus (MAPAMA, 2017) y lo garantiza la Ley 27/2006, de 18 de julio, por la que se regulan los derechos de acceso a la información, de participación pública y de acceso a la justicia en materia de medio ambiente (incorpora las Directivas 2003/4/CE y 2003/35/CE).

3.1 FUENTES DE INFORMACIÓN.

Las fuentes de información empleadas han sido las que se indican como referencias en la bibliografía, pero especialmente, para la obtención de datos que se emplean en el apartado de resultados, se ha recurrido a dos grandes portales de información.

Por un lado, especialmente con fines demográficos, se ha utilizado al Instituto nacional de estadística (INE), que se ha complementado con los datos procedentes de la consulta realizada al padrón municipal de Elche, a través de los datos socioeconómicos del Ayuntamiento de Elche.

Por otro lado, el Instituto Geográfico Nacional (IGN) ha sido la fuente a partir de la cual se ha podido obtener la información cartográfica que ha sido empleada en este estudio.

La información demográfica nos permite valorar en alguna medida la evolución de la población del municipio de Elche, intentando desagregar la correspondiente al núcleo urbano y la de los núcleos pedáneos.

Por otro lado, la información de base cartográfica permite valorar, de forma estimativa, la superficie de suelo ocupada por la población en núcleos que pueden considerarse compactos. En este sentido, es relevante entender como núcleo compacto la agrupación de edificaciones vecinales a los que se le une la presencia de algún tipo de servicio. Inicialmente son los servicios religiosos los que fomentaban la agrupación, a los que se unen los sanitarios, educativos y municipales (por ejemplo, oficina de atención o bibliotecas). Estos servicios se van añadiendo conforme el núcleo menor adquiere peso poblacional.

3.2 PROCEDIMIENTO DE ANÁLISIS DE LA INFORMACIÓN.

Para analizar los datos anteriores, se ha utilizado por un lado la hoja de cálculo EXCEL de Microsoft ©, que nos permite de forma sencilla operar con los números derivados de los datos de población.

En el caso de la información cartográfica, siguiendo la filosofía de su consulta pública y el uso de herramientas libres, se ha utilizado como herramienta primordial el Sistema de Información Geográfica Iberpix versión 4.0 de libre

acceso. Este funciona como un visor en línea (online) que permite la consulta, el análisis y la generación de información cartográfica de manera muy básica. Sin embargo, a partir de este programa, se puede utilizar la herramienta de comparación de mapas, que ha sido de gran ayuda para determinar las superficies ocupadas por agrupamientos de población. En definitiva, para estimar el poblamiento del municipio de Elche.

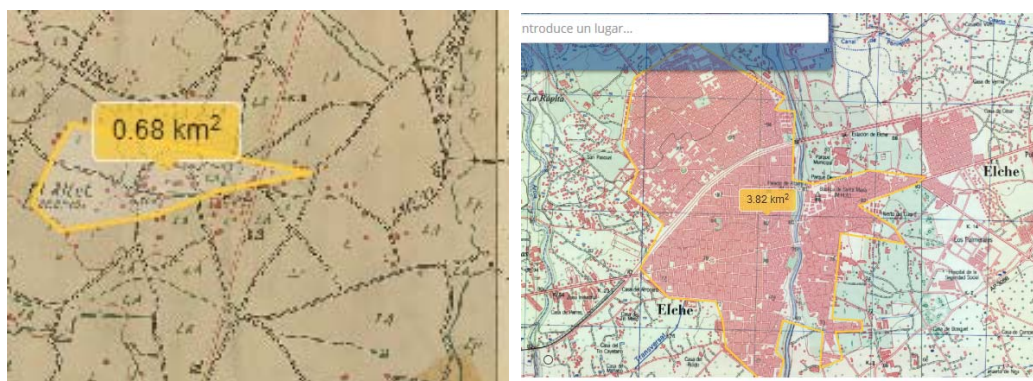


Figura 9. Ejemplo de uso de la herramienta “medir áreas” en el comparador cartográfico con un detalle en la parte derecha del primer MTN 1:50.000 (1949) y en la izquierda el correspondiente MTN 1:25.000 de la serie (1989). Fuente: IGN, 2017.

Las imágenes anteriores pretenden demostrar cómo se ha estimado las áreas de ocupación del suelo los diferentes núcleos de Elche estudiados, mediante el uso del visor de mapas antiguos del instituto geográfico nacional en sus diferentes ediciones.

Las ediciones cartográficas empleadas en el estudio han sido las siguientes.

Tabla 6. Ediciones cartográficas analizadas en este estudio.

Mapa Topográfico nacional 1:50.000	1949
Mapa Topográfico nacional 1:25.000	1989
Mapa Topográfico nacional 1:25.000	2016

Tanto la búsqueda de datos como la gestión y análisis de la información, han supuesto un proceso arduo y con un importante consumo de tiempo que se refleja en los resultados siguientes.

4. RESULTADOS Y DISCUSIÓN

En los siguientes apartados se exponen los resultados más relevantes obtenidos en este trabajo fin de grado. Se realiza el estudio del crecimiento de la población, la representación cartográfica de la ocupación del suelo en los núcleos y pedanías de Elche y la comparación entre ambos.

4.1 EVOLUCIÓN DEMOGRAFÍA DEL MUNICIPIO DE ELCHE Y SUS PEDANÍAS.

El estudio del crecimiento de la **población municipal** a partir de los datos disponibles de Elche, basado en los censos para el año indicado, permite conocer como ha ido evolucionando la cuantía de población. Por un lado, se muestra en la figura 10, la evolución al final del siglo pasado y principios de este. Se aprecia el incremento sostenido de la población hasta el año 2009, en el que se produce una estabilización e incluso un ligero descenso.

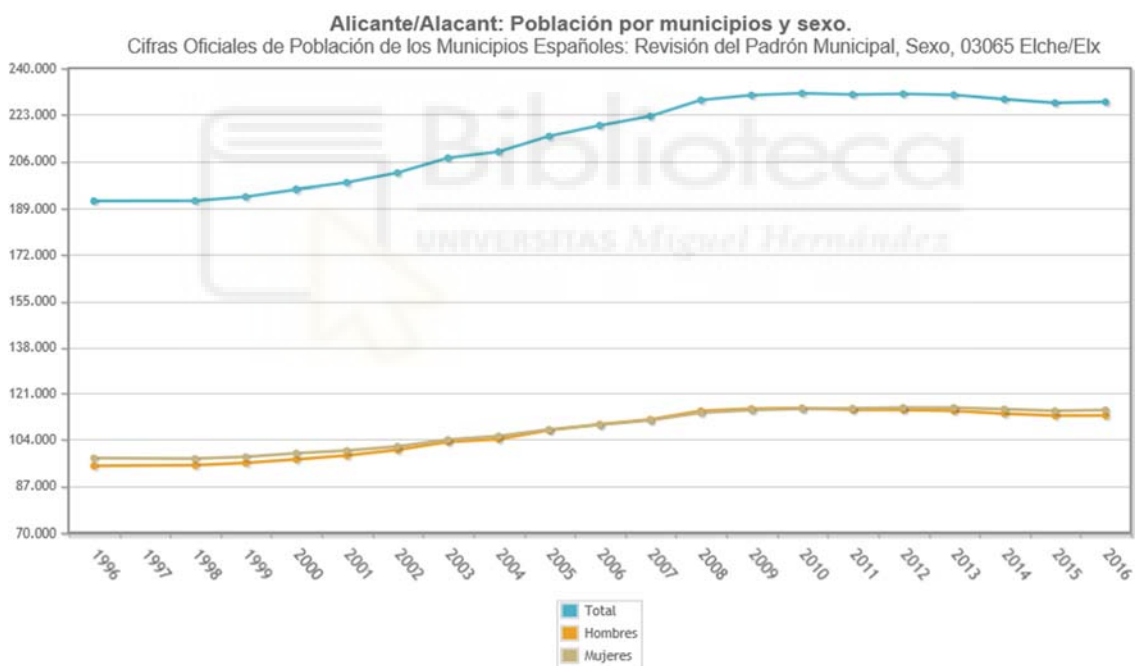


Figura 10. Evolución de la población en Elche entre 1996 y 2016. Fuente: INE, 2017.

Las tendencias y el crecimiento a lo largo del siglo XX y principios del siglo XXI, se muestra en la siguiente tabla, y proceden de los censos de población del municipio de Elche que carecen de la periodicidad anual, exceptuando los últimos años. Se corresponden con la población de derecho, es decir, es la población compuesta por personas empadronadas en un lugar donde ejercen sus derechos civiles y derivan de las renovaciones y rectificaciones padronales.

Tabla 7. Evolución de la población en el municipio de Elche desde el año 1900 hasta la actualidad (Fuente: INE, AÑO 2016).

AÑO	POBLACIÓN
1900	27.308
1910	30.511
1920	33.167
1930	38.013
1940	46.596
1950	55.877
1960	73.320
1970	122.663
1981	162.873
1986	175.649
1987	177.529
1988	180.256
1989	182.683
1990	184.912
1991	188.062
1992	188.522
1993	189.945
1994	191.305
1995	192.424
1998	191.713
1999	193.174
2000	195.791
2001	198.190
2002	201.713
2003	207.163
2004	209.434
2005	215.137
2006	219.032
2007	222.422
2008	228.348
2009	230.112
2010	230.822
2011	230.354
2012	230.587
2013	230.228
2014	228.647
2015	227.613
2016	227.659

El principal dato que se deriva de la tabla, es que la población del municipio se ha incrementado por más de ocho veces en un siglo. Si comparamos con el dato de España, el crecimiento es mucho mayor ya que la población nacional se duplico 2,5 veces mientras que la de Elche lo hace por 8,3 veces.

Dado este incremento poblacional, se podría pensar en cómo ha afectado a la ocupación del suelo y al desarrollo urbano, y si este incremento se produce en el núcleo principal o afecta solamente a las pedanías.

Según indica un informe del Ayuntamiento de Elche (2005), la evolución demográfica del municipio de Elche, durante el siglo XX, se caracteriza por dos hechos fundamentales. El primero, por presentar siempre un aspecto positivo, es decir, la población siempre ha ido creciendo (el Censo de 2001 registra 194.767 habitantes). El segundo, por el espectacular aumento que se produjo entre los años 60 y 70 (entre el Censo de 1960 y el Padrón de Habitantes de 1975 el número de residentes se duplicó pasando de 73.320 a 147.614) ayuntamiento de elche (2005). El cambio de paradigma económico y la predominancia de la industria frente a la agricultura, notablemente la industria zapatera y afines, fue la responsable de este crecimiento espectacular de la ciudad, sin parangón en el tiempo.

España, también, experimentó en estos años un crecimiento importante de la población, inducido por el desarrollo económico, pero ni mucho menos con la intensidad del fenómeno ilicitano que se vio favorecido por la llegada de inmigrantes de otras zonas de España para trabajar en la pujante industria del calzado.

Al igual que la población de Elche, en general, la Comunidad Valenciana también participó de un elevado aumento de población como se ha reseñado en la introducción. Sin embargo, se produjo la desaceleración del crecimiento demográfico. No obstante, Elche es el municipio que, en términos relativos, más ha crecido respecto al año 1900.

Es importante saber qué sucede con la **población rural**, tradicionalmente dispersa por el término municipal. El mayor cambio se produjo en la década de los años noventa. Este cambio produce una alteración de la fisonomía del campo de Elche debido fundamentalmente al aumento de la construcción residencial y, por tanto, al crecimiento de la población de las partidas rurales o pedanías de Elche. Se produce un proceso de rururbanización, es decir, de asentamiento de población en el medio rural, mucha de ella anteriormente urbana, en busca de las condiciones de paisaje y disfrute del entorno de la que se carece en el medio urbano (Zárate y Rubio, 2011).

Entre 1998 y 2005 este crecimiento, se mantiene en alza durante todo el periodo, y es del 32,8%. Las partidas que se configuran con un mayor número de habitantes son las de Torrellano (5.880), El Altet (3.771) y Altabix (2.535). Juntas representan el 35,5% de la población total del campo de Elche.

Todas ellas se caracterizan por su localización estratégica junto a vías de comunicación por carretera, disponiendo por tanto de movilidad con mediante vehículo particular, lo que ha facilitado el fuerte aumento de la población en los últimos años. Este hecho también se está produciendo en otras partidas del litoral como Los Arenales del Sol y La Marina. Pero, en general todas las pedanías han experimentado crecimientos de población con especial.

Los datos disponibles para hacer este análisis de la evolución de la población rural del municipio son más recientes, y se deben de manera especial por el peso poblacional relevante que adquieren las pedanías rurales. En la tabla 8, se muestra la evolución de la población total de las pedanías para el periodo 1998-2005.

Tabla 8. Evolución de la población que habita en el campo de Elche (1998-2005). Fuente: Ayuntamiento de Elche, 2005.

AÑO	POBLACIÓN RURAL	POBLACIÓN MUNICIPAL	% P _{rural}
1998	25.909	191.713	13.5
1999	27.066	193.174	14.0
2000	27.890	195.791	14.2
2001	28.795	198.190	14.5
2002	29.754	201.713	14.8
2003	30.999	207.163	15.0
2004	32.373	209.434	15.5
2005	34.273	215.137	15.9

Se aprecia como el porcentaje de población municipal crece en el periodo reseñado en la anterior tabla, pero la población en las pedanías crece en mayor medida. Tanto es así que, con relación al porcentaje total de población, la población rural aumenta en prácticamente 1,5 puntos porcentuales su peso.

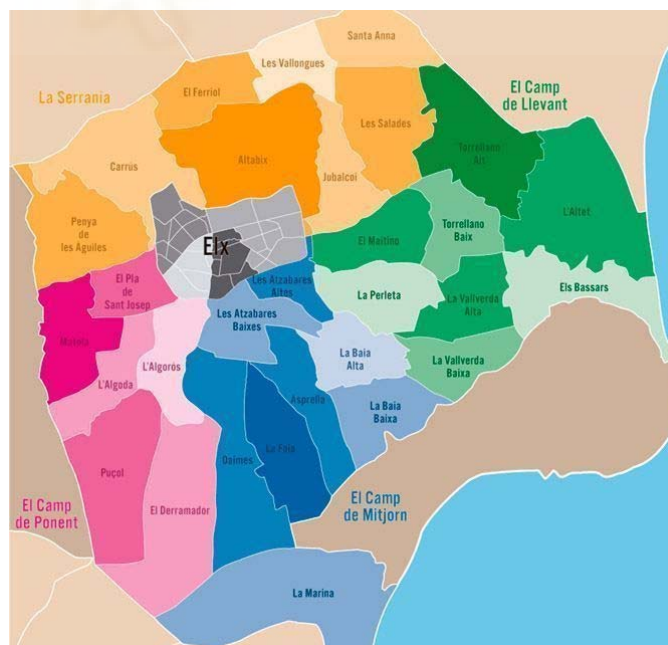


Figura 11. Partidas rurales de Elche. Fuente: Elchesemueve, 2017.

Las 30 Partidas Rurales del municipio se muestran en la figura anterior y son las siguientes: Algoda, Algorós, Altábix, El Altet, Alzabares Alto, Alzabares Bajo,

Asprillas, Balsares, la Baya Alta, la Baya Baja, Carrús, Daimés, el Derramador, el Ferriol, la Hoya, Jubalcoy, Maitino, la Marina, Matola, Perleta, el Llano de San José, Peña de las Águilas, Pusol, Saladas, Santa Ana, Torrellano Alto, Torrellano Bajo, la Vallonga, Valverde Alto y Valverde Bajo. De todas las partidas rurales, en 21 de ellas se puede considerar la existencia de un núcleo de población configurado por una agrupación vecinal de edificaciones relevante. En la siguiente tabla, figuran los datos de población de dichas pedanías.

Tabla 9. La siguiente tabla manifiesta la Población existente en las pedanías de Elche. Fuente: Ayuntamiento de Elche, 2005, *Elchesemueve*, 2017, Diputación Provincial de Alicante, 2017.

Partida	Población 2005	Población (año)	Población 2016
Algoda	687		2.655*
Algorós	564	646 (2013)	628
Altabix	1.713	2.734 (2016)	2.755
Atzabares	1.265		1.310
Asprillas	406		410
Balsares	120		
Carrús	903		1.363
Daimés	824	1.299 (2009)	1.159
Derramador	422	455 (2011)	428
El Altet	2.882	5.190 (2010)	5.432
Ferriol	12		
Jubalcoi	325		1.136
La Hoya	1.480	2.700 (2013)	2.786
La Marina	1.190	2.300 (2009)	1.880
Las Bayas	1.455	2.728 (2012)	2.815
Llano de san José	707		2.274
Los Arenales del Sol	552	1.735 (2010)	1.757
Maitino	610		890
Matola	1.184		
Peña de las Águilas	888		
Perleta	674		1358
Pusol	311		386
Saladas	300		
Santa Ana	76		
Torrellano	4.190	7.200 (2012)	7.332
Vallongas	8		
Valverde	1.137	1.746 (2009)	1.710
TOTAL	24885		

*Incluye a MATOLA

Conviene destacar que las pedanías crecen en población o mantienen la misma a lo largo de estos últimos años, motivado por el desplazamiento de la población

hacia zonas residenciales desarrolladas junto a los pequeños núcleos rurales tradicionales y la densificación de las edificaciones.

Si comparamos la población de algunas de estas pedanías con las de muchos municipios de la provincia de Alicante (141 municipios), que figuran en el ANEJO 2, podemos observar como Torrellano y El Altet, en caso de ser municipios independientes del de Elche, ocuparían la posición 48 y 59 por peso poblacional en el ranking provincial. Incluso, si como pretenden algunas plataformas vecinales, El Altet sumara la partida de Los Arenales del Sol, sería el municipio 50 de la provincia. Es decir, ambas pedanías se situarían prácticamente en el primer tercil en cuanto a población municipal se refiere. Ambas cuentan con un conjunto de servicios y dotaciones al mismo nivel o superior a la mayoría de los municipios provinciales.

4.2 OCUPACIÓN DEL SUELO DE ELCHE Y SUS PEDANÍAS.

En este apartado, partiendo de la cartografía producida en España, se realiza el estudio de la ocupación del suelo de aquellos núcleos más relevantes situados en el municipio de Elche. Concretamente nos centraremos en los tres seleccionados anteriormente, Torrellano, El Altet y Los Arenales del Sol, por su importancia en el conjunto del municipio.

Se establece una comparación entre el crecimiento de la ocupación del suelo en los núcleos de estas pedanías y el núcleo principal del municipio, la ciudad de Elche.

Para ello, el siguiente se estudió a través de la cartografía del Instituto Geográfico Nacional, como se ha conformado el casco urbano de Elche y el de las pedanías de Torrellano, El Altet y Los Arenales del Sol. Lo que se puede obtener a partir de estos datos es el momento en el que se puede considerar la configuración del núcleo urbano.

Tabla 10. Ocupación del suelo (aproximada) trazada en documento cartográfico nacional en los años 1949, 1989 y 2016.

NÚCLEO	AÑO DE EMISIÓN	SUPERFICIE (ha)
Elche (núcleo urbano)	1949	161
El Altet		8
Los Arenales del Sol		0
Torrellano		12
Elche (núcleo urbano)	1989	1366
El Altet		63
Los Arenales del Sol		104
Torrellano		65
Elche (núcleo urbano)	2016	1386
El Altet		61
Los Arenales del Sol		113
Torrellano		79

A mediados del s. XX, se comienza a apreciar una agrupación de casas como origen de los núcleos de Torrellano y El Altet, de muy pequeño tamaño frente a la ciudad de Elche. Sin embargo, a finales de los años ochenta y en el presente, se conforma un núcleo en ambos casos que ocupa más de 50 hectáreas, que acompaña en alguna medida el crecimiento general de la población.

Curiosamente, este núcleo en las dos pedanías analizadas no muestra un gran desarrollo, exceptuando quizás Torrellano, a pesar de que la población si crece en estos años de finales del siglo XX y principios del XXI. Todo parece indicar que tanto en El Altet como en Torrellano, mantienen la presencia de numerosas viviendas diseminadas o pequeños núcleos residenciales, alejados del núcleo principal. En este sentido muestran un incremento de la población que precisa de dotaciones que se instalan en el núcleo central de la pedanía y persiste la diseminación y la amplia ocupación del territorio de la pedanía.

Frente a ambos, destaca la creación del núcleo compacto y de mayor tamaño de Los Arenales del Sol, con menor población empadronada que los anteriores, pero que dispone de una notable presencia de apartamentos turísticos, actuando como núcleo habitado muy relevante en verano, pudiendo rondar los 30.000 habitantes.

4.3 RELACIÓN ENTRE POBLAMIENTO Y POBLACIÓN.

El incremento de la superficie de suelo sellado, es decir, aquel cubierto por hormigón, asfalto, edificaciones, etc...) en el término municipal de Elche, fue analizado por Navarro Pedreño *et al.* (2012). Este estudio mediante imágenes de satélite demostró que, en el último tercio del siglo XX, la superficie sellada (no se consideran los huertos de palmeras y otros elementos que no tienen suelo sellado) se multiplicó por cuatro veces y media (pasando de 711.5 ha a 3292.2 ha). El incremento de suelo sellado, es uno de los riesgos ambientales que hoy día se muestran como más amenazadores para el buen funcionamiento ecológico del medio. Concretamente se encontraron tres patrones de comportamiento espacial en el mencionado artículo: un crecimiento concéntrico alrededor del núcleo urbano de la ciudad (1978-1992), una ocupación difusa de las zonas agrícolas (1992-2001) destacando las urbanizaciones y segundas residencias, y un incremento de la urbanización en la costa (2001-2005).

Los incrementos de suelo urbano detectados en la cartografía se deben dos fenómenos bien diferenciados.

El primero de ellos es el fuerte incremento poblacional, en unos 70.000 habitantes entre 1950-1970, que sí se notó en la ocupación del espacio urbano de la ciudad representado en la cartografía, multiplicando por 8,5 el espacio ocupado. Es la época del desarrollo industrial, de la presencia de numerosas fábricas de pequeño tamaño y el comienzo de algunas mayores dentro del propio casco urbano, ensanchando la ocupación del espacio. Este fenómeno se traslada en alguna medida a las pedanías analizadas.

El segundo de ellos, el incremento aproximado en 90.000 habitantes entre 1970 y 1990, no marcó un nuevo ensanchamiento del núcleo urbano principal, aunque tampoco un incremento notable de los núcleos pedáneos analizados. En esta época, se procedió al traslado de muchas industrias desde el casco urbano a los alrededores (polígonos industriales y pequeñas parcelas diseminadas), que fueron dejando solares en la ciudad que se transformaron principalmente en viviendas y dotaciones. Pero también, se produjo la proliferación de urbanizaciones y conjuntos de edificaciones en la zona rural, no estrictamente unidas a los núcleos pedáneos principales.

Por tanto, como se aprecia en la siguiente figura, se produce una ocupación dispersa del espacio municipal, la creación de zonas industriales alejadas de la ciudad y de zonas residenciales aisladas.

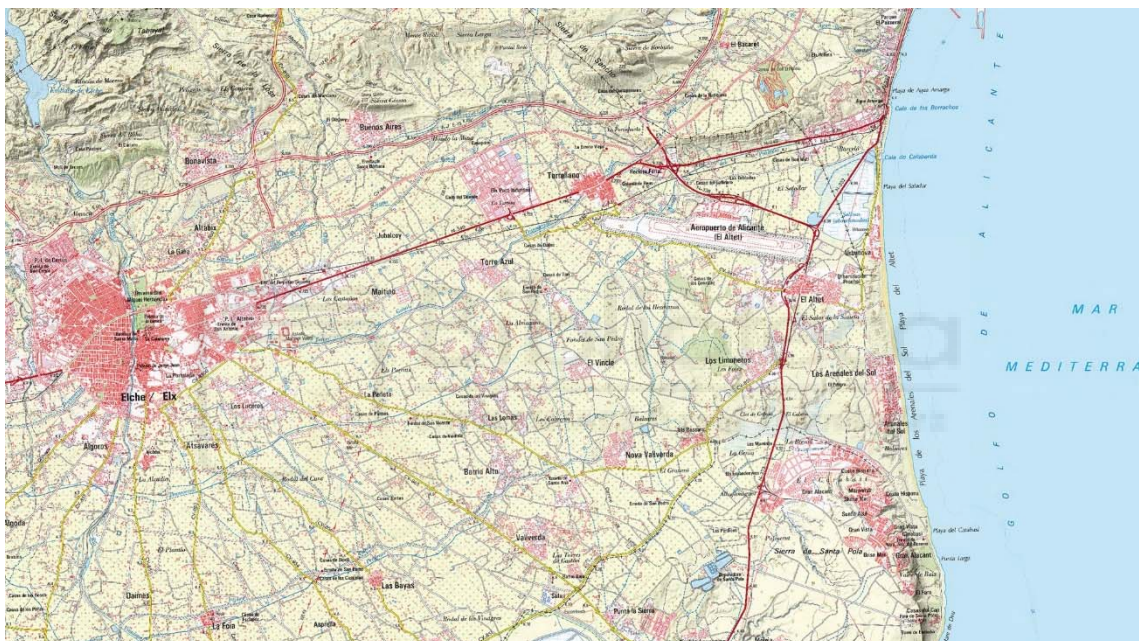


Figura 12. Zona este del término municipal de Elche en la que se aprecia la ocupación dispersa de edificaciones. Fuente: IGN, 2017.

Esta situación resulta impactante para el medio, derivando en una completa antropización del territorio, en la necesidad de extender por todo el término municipal los servicios a los ciudadanos y supone una traba a la gestión sostenible. Las conexiones se establecen mediante el vehículo particular, con los efectos derivados de esta situación. Probablemente, la dispersión y el alejamiento de la residencia, apartada de los servicios (educación, sanidad...) de la población, situados en el poblamiento principal, dificulta la gestión razonable y eficaz de los recursos.

En el último tercio del siglo XX, el crecimiento poblacional encuentra en el núcleo urbano espacios que ocupar, pero al mismo tiempo provoca ocupación extensiva del territorio, más allá de la existencia de las tradicionales viviendas rurales.

El municipio de Elche es uno de los más dinámicos en cuanto a la variación de población se refiere. Según reseña J.M. Grau para el diario Información (2013):

“Elche mantiene una distribución de su población en el término municipal prácticamente igual que en el año 1970. Las zonas rurales han ido a más en los últimos 20 años en detrimento del casco urbano, justo el proceso a la inversa que se vino dando durante dos décadas hasta los años 90”.

Justamente es lo que refleja el informe estadístico anual municipal de 2013, en el que indica que el municipio cuenta con 230.587 habitantes, de los cuales el 82,5% de la población residía en la ciudad, y el 17,46% en el campo, una proporción exactamente igual que en 1970. El informe resaltó que las pedanías de El Altet y Torrellano son, con diferencia, las que más han aumentado en los últimos diez años, de manera que han concentrado casi el 50% del crecimiento de la última década.

Al igual que en el resto de España, como señala el Ayuntamiento de Elche en su informe anual estadístico de 2016, la crisis económica frenó el ascenso de la población ilicitana y la mantuvo todo un lustro, desde 2009 a 2013, en los 230 mil habitantes, pero bajó a los 228 mil y en 2015 Elche contaba con 227.312 residentes. Todo ello indica que en la última década (2005-2015), la población del municipio disminuyó un 3,8%, un porcentaje muy próximo al que obtiene la Comunidad Valenciana (3,6%) y la provincia de Alicante (4%), mientras en el ámbito del estado español el porcentaje es el más alto, 4,3%.

El descenso de población entre el año 2014 y el 2015 se situó en 1.335 personas en Elche, un 0,6%. Porcentualmente el descenso ha sido mayor en las pedanías (-1,7%) que en la ciudad (-0,3%) aunque el proceso de pérdida de habitantes se haya dado antes en el casco urbano. Para ese año censal, las pedanías contaban en conjunto con 40.177 residentes censados (701 menos que en 2014) y la ciudad con 187.135 (634 menos), en ésta última se encuentran empadronados el 82,3% del total de la población municipal, frente al 17,7% de población rural.

En este contexto (Ayto. de Elche, 2016), conviene destacar que, en los últimos diez años, las pedanías han aumentado la población un 13,2% (4.680 habitantes más). Las que más ganaron en número de habitantes fueron las más grandes como Torrellano, que tiene 7.274 hab., El Altet (5.323 hab.), Las Bayas (2.803 hab.) aunque le sigue en cifras de crecimiento absoluto Los Arenales del Sol que sin embargo se sitúa en el 9º puesto por tamaño poblacional (1.752 hab. en total) siendo la que más ha crecido en términos relativos (43,1%) junto con Las Bayas (38,7%), El Altet (24,6%), La Foia (22,2%) y Perleta (21%). Estos datos muestran que la tendencia ha sido la de un crecimiento de la población en las partidas rurales, que sin embargo no parece tener un reflejo directo importante en el núcleo pedáneo en cuanto a su expansión (ocupación del suelo), pero sí parece confirmar la proliferación de asentamientos dispersos en el territorio.

5. CONCLUSIONES.

A partir de los resultados obtenidos y los datos consultados, las conclusiones más relevantes de este trabajo fin de grado son las siguientes:

- a. Podemos observar en cuanto a la población, que, a lo largo del siglo XX, el municipio de Elche ha multiplicado por ocho sus habitantes, destacando especialmente el crecimiento durante la época de desarrollo industrial del último tercio del siglo.
- b. En lo que llevamos del siglo XXI, la población presenta una cierta estabilidad.
- c. Destaca a finales del siglo XX y principios del s. XXI el incremento de la población que vive en el medio rural. Se configuran algunos núcleos pedáneos como núcleos de servicios similares a los de cualquier otro municipio, tal es el caso de Torrellano y El Altet.
- d. La representación cartográfica de los principales espacios urbanizados muestra un salto importante, similar al de la población, entre los años 1949 y 1989, pero a pesar de seguir creciendo la población, no sigue en la misma proporción el crecimiento de los núcleos urbanizados, exceptuando la zona costera de Los Arenales del Sol. Esta última por razones no vinculadas al crecimiento poblacional sino asociadas al desarrollo turístico de segundas residencias de playa.
- e. La combinación de ambos factores, demografía y ocupación del suelo, no permite explicar estrictamente uno con el otro. Es decir, el crecimiento poblacional no se concentra en determinados asentamientos urbanizados, sino que ha derivado en una ocupación de tipo disperso.

La línea de trabajo en el futuro debería encaminarse a tratar de consolidar los resultados obtenidos utilizando otras fuentes de información, como puede ser la fotografía aérea y en especial las procedentes del Plan Nacional de Ortofotografía Aérea (PNOA), para determinar si persiste el modelo de dispersión o se refuerza una tendencia hacia la agrupación de la población cerca de los servicios.

En cualquier caso, las expectativas de crecimiento vegetativo en negativo, podrían frenar la ocupación del espacio, junto con factores externos como la crisis económica que limitaría la adquisición de segundas residencias.

Se hace necesario profundizar en estos temas para saber los efectos sobre la ocupación del suelo, el sellado y los impactos que sobre el medio tiene la distribución de la población (poblamiento) y su crecimiento demográfico.

6. BIBLIOGRAFÍA.

- AYUNTAMIENTO DE ELCHE (2013). Población. Informes estadísticos anuales. Elche 2013.
- AYUNTAMIENTO DE ELCHE (2016). Población. Informes estadísticos anuales. Elche 2016.
- AZCÁRATE, B., AZCÁRATE M.V. y SÁNCHEZ, J. (2011). Geografía regional del mundo. Ed. UNED, Madrid.
- BOYLE, B. (2000). La urbanización: una fuerza ambiental considerable.. Ed. National Academy Press, Washington, D.C.
- BULLOCK, P., JONES, R., HOUSKOVÁ, B. y MONTANARELLA, L. (2005). Soil Resources of Europe: An Overview. En: Soil Resources of Europe, pp 15-33. Ed. European Commission, Luxemburgo.
- DEPARTAMENTO DE ASUNTOS ECONÓMICOS Y SOCIALES, ONU (2014). World urbanization prospects. Ed. Naciones Unidas, Nueva York.
- LEY 27/2006, de 18 de julio, por la que se regulan los derechos de acceso a la información, de participación pública y de acceso a la justicia en materia de medio ambiente (incorpora las Directivas 2003/4/CE y 2003/35/CE)
- NAVARRO PEDREÑO, J., MELÉNDEZ-PASTOR, I. y GÓMEZ I. (2012). Impact of three decades of urban growth on soil resources in Elche (Alicante, Spain). Spanish Journal of Soil Science 2: 1783-1790.
- REAL DECRETO LEGISLATIVO 7/2015, de 30 de octubre, por el que se aprueba el texto refundido de la Ley de Suelo y Rehabilitación Urbana.
- RETAILLÉ, D. (2007). La mondialisation. Ed. Nathan, Paris.
- RUBIO, J.L., GARCIA, F., BALDASANO, J.M. y MARTÍN MATEO, R. (2006). Estrategia mediterránea de desarrollo sostenible. Ed. Generalitat Valenciana, Valencia.
- ZÁRATE, M.A. Y RUBIO, M.T. (2011). Paisaje, sociedad y cultura en Geografía Humana. Ed. Universitaria Ramón Areces, Madrid.

Consultas en línea

- AYUNTAMIENTO DE ELCHE (2005). Evolución de la población en Elche. Consulta en línea: http://www.elche.es/wp-content/uploads/download-manager-files/poblacion_elche05.pdf.
- AYUNTAMIENTO DE ELCHE (2017). Informes estadísticos. Consulta en línea: <http://www.elche.es/datos-socioeconomicos/informes-estadisticos/>
- BANCO MUNDIAL (2017). Población rural. Consulta en línea: <https://datos.bancomundial.org/indicador/SP.RUR.TOTL?view=chart>

ELCHESEMUEVE (2017). Partidas rurales de Elche. Consulta en línea:
<https://elchesemueve.com/partidas-rurales-de-elche>

EUROSTAT (2017). Population and population change statistics. Consulta en línea:
http://ec.europa.eu/eurostat/statistics-explained/index.php/Population_and_population_change_statistics

IGN (2017). Densidad de población en la Unión Europea. Consulta en línea:
https://www.ign.es/espmap/graficos_europa_bach/Europa_Graf_02.htm

INE (2017). Instituto Nacional de estadística. Consulta en línea:
<http://www.ine.es/>

INFORMACIÓN (2013).
<http://www.diarioinformacion.com/elche/2013/03/06/elche-vuelve-repartida-poblacion-ciudad-pedantias-1970/1350557.html>

MAPAMA (2017). Información ambiental. Convenio de Arhus. Consulta en línea:
<http://www.mapama.gob.es/es/ministerio/servicios/informacion/informacion-ambiental/>

ONU (2017). El futuro que queremos. Consulta en línea:
<http://www.un.org/es/sustainablefuture/about.shtml>

UNICEF (2012). An urban world. Consulta en línea:
<https://www.unicef.org/sowc2012/urbanmap/>



ANEJO 1

Listado de ciudades de España a fecha del año 2015, con más de 50.000 habitantes. Fuente INE (2017).

PROVINCIA	CIUDAD	POBLACIÓN	HOMBRES	MUJERES
Madrid	Madrid	3141991	1460597	1681394
Barcelona	Barcelona	1604555	759520	845035
Valencia/València	Valencia	786189	375291	410898
Sevilla	Sevilla	693878	329591	364287
Zaragoza	Zaragoza	664953	319795	345158
Málaga	Málaga	569130	273817	295313
Murcia	Murcia	439889	215177	224712
Balears, Illes	Palma de Mallorca	400578	195144	205434
Palmas, Las	Palmas de Gran Canaria, Las	379766	184254	195512
Bizkaia	Bilbao	345141	162564	182577
Alicante/Alacant	Alicante/Alacant	328648	159401	169247
Córdoba	Córdoba	327362	157311	170051
Valladolid	Valladolid	303905	143197	160708
Pontevedra	Vigo	294098	139688	154410
Asturias	Gijón	274290	129372	144918
Barcelona	Hospitalet de Llobregat, L'	252171	122224	129947
Araba/Álava	Vitoria-Gasteiz	243918	119369	124549
Coruña, A	Coruña, A	243870	113191	130679
Granada	Granada	235800	109370	126430
Alicante/Alacant	Elche/Elx	227312	112783	114529
Asturias	Oviedo	221870	103063	118807
Murcia	Cartagena	216301	108358	107943
Barcelona	Badalona	215654	106424	109230
Barcelona	Terrassa	215214	106067	109147
Cádiz	Jerez de la Frontera	212876	104237	108639
Barcelona	Sabadell	207814	101118	106696
Madrid	Móstoles	206263	101155	105108
Santa Cruz de Tenerife	Santa Cruz de Tenerife	203811	97375	106436
Madrid	Alcalá de Henares	198750	97913	100837
Navarra	Pamplona/Iruña	195853	93134	102719
Madrid	Fuenlabrada	195180	96951	98229
Almería	Almería	194203	94475	99728
Madrid	Leganés	186907	91179	95728
Gipuzkoa	Donostia/San Sebastián	186095	87532	98563
Burgos	Burgos	177100	84478	92622
Madrid	Getafe	174921	85919	89002
Cantabria	Santander	173957	80318	93639
Albacete	Albacete	172121	84233	87888
Castellón/Castelló	Castellón de la Plana /Castelló...	171669	83406	88263

Madrid	Alcorcón	167136	81069	86067
Santa Cruz de Tenerife	San Cristóbal de La Laguna	152843	74382	78461
Rioja, La	Logroño	151344	72079	79265
Badajoz	Badajoz	149892	72774	77118
Salamanca	Salamanca	146438	66858	79580
Huelva	Huelva	146318	70283	76035
Málaga	Marbella	139537	67535	72002
Lleida	Lleida	138542	68412	70130
Sevilla	Dos Hermanas	131317	64762	66555
Tarragona	Tarragona	131255	63920	67335
León	León	127817	58100	69717
Madrid	Torrejón de Ardoz	126934	62982	63952
Madrid	Parla	125056	62686	62370
Barcelona	Mataró	124867	62045	62822
Cádiz	Cádiz	120468	57001	63467
Cádiz	Algeciras	118920	58776	60144
Barcelona	Santa Coloma de Gramenet	116950	58265	58685
Jaén	Jaén	115395	55553	59842
Madrid	Alcobendas	113055	54547	58508
Ourense	Ourense	106231	48592	57639
Tarragona	Reus	103194	50011	53183
Palmas, Las	Telde	102078	50487	51591
Bizkaia	Barakaldo	100228	48446	51782
Lugo	Lugo	98134	45630	52504
Girona	Girona	97586	46761	50825
Cádiz	San Fernando	96131	47132	48999
Cáceres	Cáceres	95617	45947	49670
Coruña, A	Santiago de Compostela	95612	44388	51224
Madrid	Rozas de Madrid, Las	93520	45322	48198
Murcia	Lorca	91714	46986	44728
Almería	Roquetas de Mar	90623	46592	44031
Alicante/Alacant	Torre Vieja	88447	44526	43921
Cádiz	Puerto de Santa María, El	88335	43424	44911
Barcelona	Sant Cugat del Vallès	87830	42743	45087
Madrid	Coslada	86919	42947	43972
Barcelona	Cornellà de Llobregat	86376	42093	44283
Almería	Ejido, El	85961	45335	40626
Melilla	Melilla	85584	43593	41991
Toledo	Talavera de la Reina	85150	41166	43984
Madrid	San Sebastián de los Reyes	84944	41593	43351
Madrid	Pozuelo de Alarcón	84558	40498	44060
Ceuta	Ceuta	84263	42757	41506
Guadalajara	Guadalajara	83391	40278	43113
Toledo	Toledo	83226	39859	43367
Cádiz	Chiclana de la Frontera	82777	41691	41086
Alicante/Alacant	Orihuela	82675	41273	41402

Pontevedra	Pontevedra	82539	39074	43465
Barcelona	Sant Boi de Llobregat	82195	40327	41868
Madrid	Rivas-Vaciamadrid	81473	40686	40787
Asturias	Avilés	80880	38314	42566
Valencia/València	Torrent	80107	39608	40499
Santa Cruz de Tenerife	Arona	79928	40919	39009
Palencia	Palencia	79595	37516	42079
Málaga	Mijas	79483	39913	39570
Bizkaia	Getxo	78846	37043	41803
Málaga	Vélez-Málaga	78166	38769	39397
Málaga	Fuengirola	77525	37983	39542
Valencia/València	Gandia	75514	37513	38001
Sevilla	Alcalá de Guadaíra	74845	37222	37623
Barcelona	Manresa	74655	36397	38258
Barcelona	Rubí	74536	36985	37551
Ciudad Real	Ciudad Real	74427	35200	39227
Madrid	Valdemoro	72854	36268	36586
Madrid	Majadahonda	70800	33702	37098
Coruña, A	Ferrol	69452	32627	36825
Murcia	Molina de Segura	69331	34617	34714
Palmas, Las	Santa Lucía de Tirajana	69069	34529	34540
Alicante/Alacant	Benidorm	69045	34395	34650
Málaga	Torremolinos	67492	33717	33775
Cádiz	Sanlúcar de Barrameda	67433	33621	33812
Valencia/València	Paterna	67340	33479	33861
Málaga	Estepona	67080	33234	33846
León	Ponferrada	66884	31935	34949
Málaga	Benalmádena	66598	32976	33622
Barcelona	Vilanova i la Geltrú	65684	31821	33863
Barcelona	Viladecans	65549	32541	33008
Valencia/València	Sagunto/Sagunt	64944	31919	33025
Barcelona	Castelldefels	63891	31500	32391
Zamora	Zamora	63831	29908	33923
Cádiz	Línea de la Concepción, La	63352	31073	32279
Barcelona	Prat de Llobregat, El	63014	30931	32083
Madrid	Collado Villalba	62056	30325	31731
Gipuzkoa	Irun	61481	30089	31392
Granada	Motril	60777	29914	30863
Barcelona	Granollers	60101	29712	30389
Jaén	Linares	59737	29316	30421
Alicante/Alacant	Alcoy/Alcoi	59567	29007	30560
Badajoz	Mérida	58971	28796	30175
Ávila	Ávila	58358	27902	30456
Madrid	Aranjuez	58168	28340	29828
Barcelona	Cerdanyola del Vallès	57413	28124	29289
Palmas, Las	Arrecife	56940	28539	28401

Alicante/Alacant	San Vicente del Raspeig/Sant Vicent	56302	27906	28396
Cuenca	Cuenca	55428	26506	28922
Palmas, Las	San Bartolomé de Tirajana	54932	28653	26279
Madrid	Arganda del Rey	54533	27575	26958
Cantabria	Torrelavega	53496	25405	28091
Alicante/Alacant	Elda	53248	25978	27270
Segovia	Segovia	52728	25004	27724
Sevilla	Utrera	52558	26176	26382
Huesca	Huesca	52239	24983	27256
Asturias	Siero	52191	25452	26739
Barcelona	Mollet del Vallès	51650	25648	26002
Castellón/Castelló	Vila-real	50580	25142	25438
Balears, Illes	Calvià	50328	25153	25175
Ciudad Real	Puertollano	50035	24327	25708



ANEJO 2

Listado de municipios de la provincia de Alicante a fecha del año 2015. Fuente INE (2017).

MUNICIPIO	POBLACIÓ N	HOMBRE S	MUJERES
Alicante/Alacant	328648	159401	169247
Elche/Elx	227312	112783	114529
Torreveija	88447	44526	43921
Orihuela	82675	41273	41402
Benidorm	69045	34395	34650
Alcoy/Alcoi	59567	29007	30560
San Vicente del Raspeig/Sant Vicent del Raspeig	56302	27906	28396
Elda	53248	25978	27270
Dénia	41553	20290	21263
Petrer	34586	17243	17343
Villena	34361	17151	17210
Villajoyosa/Vila Joiosa, la	33878	16962	16916
Santa Pola	31657	15975	15682
Crevillent	28465	14419	14046
Jávea/Xàbia	27681	13704	13977
Campello, el	27356	13390	13966
Novelda	26146	12968	13178
Mutxamel	24256	12072	12184
Ibi	23321	11669	11652
Sant Joan d'Alacant	22825	11058	11767
Altea	22385	11008	11377
Alfàs del Pi, l'	21700	10781	10919
Pilar de la Horadada	21629	11148	10481
Calp	21540	10917	10623
Aspe	20406	10299	10107
Nucia, la	20039	10154	9885
Almoradí	19955	10098	9857
Callosa de Segura	18200	9158	9042
Rojales	18127	9188	8939
Guardamar del Segura	15589	7704	7885
Monóvar/Monòver	12381	6170	6211
Albatera	11780	5993	5787
Benissa	11598	5735	5863
Teulada	11460	5679	5781
Cocentaina	11406	5752	5654
Pego	10331	5195	5136
Castalla	9994	5056	4938
Sax	9696	4881	4815
Muro de Alcoy	9167	4541	4626
San Fulgencio	9021	4527	4494

Catral	8690	4405	4285
Redován	7706	4006	3700
Pinós, el/Pinoso	7695	3881	3814
Monforte del Cid	7603	3967	3636
Onil	7548	3769	3779
Pedreguer	7337	3636	3701
Dolores	7246	3624	3622
Cox	7229	3701	3528
Jijona/Xixona	7205	3508	3697
Banyeres de Mariola	7155	3569	3586
Callosa d'en Sarrià	7133	3602	3531
San Miguel de Salinas	6773	3379	3394
Bigastro	6714	3424	3290
Ondara	6617	3319	3298
Finestrat	6239	3208	3031
Gata de Gorgos	5885	2974	2911
Benejúzar	5398	2697	2701
Montesinos, Los	4921	2497	2424
Agost	4707	2378	2329
Benitachell/Poble Nou de Benitatxell, el	4690	2317	2373
Verger, el	4627	2293	2334
Polop	4369	2252	2117
Formentera del Segura	4206	2144	2062
Rafal	4167	2094	2073
Algorfa	3693	1852	1841
Biar	3657	1796	1861
Benijófar	3655	1798	1857
Poblets, els	3303	1602	1701
Busot	3075	1559	1516
Xaló	2675	1338	1337
Fondó de les Neus, el/Hondón de las Nieves	2583	1305	1278
Romana, la	2431	1253	1178
Granja de Rocamora	2425	1257	1168
Orba	2210	1097	1113
Jacarilla	1930	973	957
Beniarbeig	1926	958	968
Benferri	1899	992	907
San Isidro	1874	961	913
Beneixama	1746	864	882
Daya Nueva	1732	879	853
Tibi	1656	866	790
Salinas	1597	812	785
Algueña	1413	706	707
Alcalalí	1311	661	650
Relleu	1279	631	648
Cañada	1229	607	622

Beniarrés	1208	608	600
Benidoleig	1196	585	611
Hondón de los Frailes	1160	604	556
Llíber	1099	541	558
Parcent	997	497	500
Aigües	937	501	436
Orxeta	850	436	414
Vall de Laguar, la	826	419	407
Benilloba	786	399	387
Planes	753	396	357
Torremanzanas/Torre de les Maçanes, la	746	391	355
Sanet y Negrals	674	329	345
Daya Vieja	668	345	323
Tàrbena	661	346	315
Lorcha/Orxa, l'	650	323	327
Ràfol d'Almúnia, el	635	318	317
Adsubia	632	324	308
Senija	610	320	290
Vall de Gallinera	609	331	278
Sella	588	317	271
Agres	574	307	267
Alqueria d'Asnar, l'	522	244	278
Murla	516	241	275
Benimantell	501	238	263
Benigembla	490	248	242
Gaianes	457	237	220
Campo de Mirra/Camp de Mirra, el	445	232	213
Benimarfull	433	217	216
Castell de Castells	431	214	217
Bolulla	426	217	209
Benimeli	416	202	214
Sagra	410	211	199
Alfafara	406	198	208
Penàguila	353	193	160
Tormos	312	161	151
Gorga	275	151	124
Vall d'Ebo, la	249	131	118
Beniardá	227	116	111
Castell de Guadalest, el	224	114	110
Millena	224	115	109
Alcocer de Planes	216	111	105
Confrides	208	118	90
Alcoleja	184	96	88
Vall d'Alcalà, la	169	87	82
Benifato	156	79	77
Benasau	155	76	79

Balones	133	69	64
Almudaina	114	61	53
Benifallim	114	63	51
Benimassot	111	61	50
Quatretondeta	111	60	51
Facheca	103	56	47
Benillup	101	47	54
Famorca	52	26	26
Tollos	52	28	24

