

tf g

memoria

bellas artes



MENCIÓN: _____

TÍTULO: _____

ESTUDIANTE: _____

DIRECTOR/A: _____

T F G



PALABRAS CLAVE: _____

RESUMEN: Lorem ipsum dolor sit amet, consectetur adipiscing elit, sed do eiusmod tempor incididunt ut labore et dolore magna aliqua. Ut enim ad minim veniam, quis nostrud exercitation ullamco laboris nisi ut aliquip ex ea commodo consequat. Duis aute irure dolor in reprehenderit in voluptate velit esse cillum dolore eu fugiat.

T F G



Índice

pág/s.

1. Propuesta y Objetivos

-

2. Referentes

-

3. Justificación de la propuesta

-

4. Proceso de Producción

-

5. Resultados

-

6. Bibliografía

-

2. PROPUESTA Y OBJETIVOS

“Quizás convivimos en el mismo laberinto de caminos misteriosos en los que él peregrinó austeramente toda su vida sin llegar nunca a encontrar una salida.”¹

Con esta frase sacada del libro “La Metamorfosis” de Franz Kafka se hace referencia al siguiente proyecto.

A partir de la utilización de diversos materiales, tales como la piedra, la porcelana o el metal entre otros, se desarrollará una serie de piezas que darán lugar a una metamorfosis del hueso. Esta modificación de la anatomía, nos aportará un estudio del cuerpo y, además, por medio de los elementos nos llevará a la vez a una prolongación del individuo, donde pieza y cuerpo serán un todo.

La principal ambición al realizar este proyecto es mostrar, al espectador, que a través del cuerpo se pueden obtener nuevas formas, donde no haga falta plasmar la realidad tal cual se nos presenta y conseguir así una visión diferente sobre él. Para esto se aplicarán diversas formas estructurales en el propio cuerpo humano, de tal manera que la forma interior, es decir el hueso, se vea reflejado en la superficie externa. Así se logrará una alteración anatómica.

Con esta metamorfosis se obtendrá un objeto funcional, como puede ser una prótesis, incluso una vestimenta no convencional, de tal modo que se haga una exaltación del propio individuo rompiendo así con el canon establecido.

A continuación se observará los siguientes objetivos:

- Reinterpretar la anatomía humana mediante diferentes técnicas artísticas, de tal manera que haya un estudio previo de la forma.
- Profundizar en los conceptos tratados en el proyecto, tales como metamorfosis, hueso, prótesis, etc.
- Reproducir una parte del cuerpo humano por medio de una pieza artística, la cual evoque esa sección escogida.
- Crear una estructura anatómica funcional.
- Presentar una modificación corporal mediante el tratamiento de múltiples materiales.

¹ Kafka, Franz (2004). “La Metamorfosis”. Biblioteca Kafka, Alianza Editorial S.A., Madrid.

2.REFERENTES

En relación a mi propuesta de proyecto hay varios referentes a tener en cuenta:

Referentes teóricos.

- Franz Kafka

Libro: "La metamorfosis".

Franz Kafka es uno de los referentes más relevantes, ya que a través del libro se sustrae el concepto de Metamorfosis y guía de forma directa, al tema del proyecto que se está tratando, que es la transformación de la estructura ósea, diferente en cada individuo y nos hace reflexionar sobre la estética del cuerpo.

Referentes Artísticos.

- Rebecca Horn

Por lo que respecta al trabajo de Rebecca Horn, se han recopilado algunos de sus pensamientos, ya que trata, principalmente, en sus obras el valor del cuerpo como un objeto mecánico. Además se ha escogido, a esta artista, debido a la singular manera de concebir el cuerpo, de igual modo que se trata en este proyecto. Es decir, para ella es un objeto que debería ser manipulado (Fig.1), haciendo una indagación de las formas y de su sensibilidad no explotada, a través de la escultura.



(Fig.1) Rebecca Horn: "Extensiones del brazo" (1972).

- Marina Núñez

Al igual que R. Horn, es sugerente reunir las reflexiones del trabajo de Marina Núñez, teniendo en cuenta que la artista estudia la representación de seres diferentes. Además se habla, del cuerpo en contra del canon, siendo así unos organismos anómalos, los cuales nos hablan de una identidad metamórfica. Se hace referencia de este concepto, en el tema de la investigación del proyecto, como se verá reflejado en las piezas.



(Fig. 2.) Marina Núñez: "Sin título (ciencia ficción)" (2014).

Referentes Visuales.

- María García-Ibáñez

La diversidad en los trabajos de María García-Ibáñez hacen que sea interesante la obra de esta artista, nos muestra a través de sus piezas una arqueología entre un tránsito de la vida y la muerte.

El tema tratado "Morphe" coincide con la artista en la parte procesual relacionado con los organismos y huesos. (Fig. 3 y 4.).



(Fig. 3.) María García-Ibáñez: Inmóviles de la serie H/P/F (Huesos/Piedras/Flores) (2011), cerámica vidriada.



(Fig. 4.) María García-Ibáñez: Inmóviles de la serie H/P/F (Huesos/Piedras/Flores) (2011).
Cerámica vidriada con oro y calcomanía, 80 cm x 15 cm.

- Daniel Ramos Obregón

A partir de la obra de Daniel Ramos, se ha querido reinterpretar la manera que tiene de tratar cada una de sus piezas.

A través de su trabajo, el artista, explora los límites entre moda, escultura y performance desde un punto de vista conceptual, estético y completamente portátil. Por ello, en el proyecto que se está planteando las piezas son tangibles y usables, habiendo un estudio posterior en la obra realizada. Al igual que el artista, "*Morphe*" trata de una colección de esculturas para el cuerpo que hacen alusión a diferentes partes de la anatomía humana, pero tomando como punto de partida el concepto de "Metamorfosis".



(Fig. 5.)



(Fig. 6.) Daniel Ramos Obregón: "Boca", de *Outrospection; El cuerpo y la Mente*, (2014). Moldes de yeso, extensiones de bronce y arnés de cuero curtido vegetal, medidas variables. (Fig. 5 y 6.)

3. JUSTIFICACIÓN DE LA PROPUESTA

En base al concepto de otredad, se ha realizado el proyecto "*Morphe*" para exponer un cuerpo diferente, es decir, la diferencia de esa anatomía (la que estudia la estructura de las diferentes partes del cuerpo de los seres vivos), a través de los diversos materiales tales como piedra, metal, ramas, porcelana, etc., que dan paso a una serie de piezas, las cuales ofrecen una cualidad a los seres humanos a ser exclusivos e irreparables.

A partir de la figura del hueso, como módulo inicial, se desarrollarán una serie de obras en las que se combinarán tanto formas naturales que proceden de ciertas estructuras óseas, como formas geométricas, dando como resultado un volumen exento. Dicho elemento escultórico se presenta como una extensión del cuerpo de manera que teniendo una forma anómala, se haga una exaltación de las partes de la estructura anatómica.

Como se podrá observar a lo largo del proyecto se ha optado por estudiar el miembro superior del cuerpo, esta parte se caracteriza por estar en conjunto, es decir si se tuviera el esqueleto con una vista frontal se contemplaría las siguientes partes; cintura escapular: esternón y clavículas, y la columna vertebral o raquis. Todas ellas manipuladas y reinterpretadas en un mismo concepto.

A partir del análisis de términos tales como otredad, cambio o prolongación entre otros, se ha realizado la serie de piezas que dan lugar a un tema en común, la metamorfosis. Todas ellas pertenecen a la parte superior de la estructura anatómica, donde la metodología empleada ha sido similar en todas ellas, manteniendo un discurso común en relación a la plástica empleada, donde la forma, la materia y la presentación, son conceptos clave de la propuesta.

Como resultado, se obtendrá un estudio anatómico, cuya finalidad es, como ya se ha mencionado anteriormente, realizar una mutación a partir de una serie de elementos que proponen la prolongación del cuerpo. El interior se proyecta como exterior dando forma así a la estructura anatómica.

Como conclusión final, el proyecto se resolverá de dos formas diferentes. El observador podrá ver la obra presentada como un bulto exento, por otro lado cada una de las obras irá acompañadas por una serie fotográfica, dichas piezas serán prolongadas en el cuerpo del modelo.

4. PROCESO DE PRODUCCIÓN

Para llevar a cabo las piezas que conforman el proyecto “*Morphe*”, se han desarrollado diversas técnicas.

PRIMER PROCESO: Colonna portante.

Esta obra muestra el análisis y reinterpretación de la columna vertebral, a partir de la realización de una serie de las vértebras, 33 en total, todo ello acompañado de un estudio previo sobre la composición. Teniendo la siguiente distribución:

- Región cervical (7 vértebras, C1-C7).
- Región torácica (12 vértebras, T1 -T12).
- Región lumbar (5 vértebras, L1 - L5).
- Región sacra (5 vértebras, S1 – S5).
- Región coxígea (4 vértebras, inconstantes).

Se optó por una estructura más abstracta pero con influencia de la columna vertebral, es decir cambiando el tamaño según las vértebras de las diferentes regiones y teniendo una disposición de mayor a menor.

Primeramente se realizaron 66 cuadrados (la forma elegida para imitar la vertebra) en porcelana, como se aprecia en la (Fig. 7.) a partir de una plancha con el mismo grosor. Una vez se tuvieron cada una de ellas, se realizó una pequeña perforación, por donde pasaría el alambre. Más tarde serían llevadas al horno para darle un golpe de calor, denominado bizcochado y al cabo de un día o más ya sería cocidas cada una de las piezas en su totalidad.

Se decidió hacer una diferencia entre cada una de las regiones, así que se usó el latón en color dorado para hacer secciones. Este color fue escogido por un valor estético.



(Fig. 7.) Detalle porcelana.

SEGUNDO PROCESO: Scapola.

Para la obra **Scapola** esta vez se escogió la piedra como material primordial. Se pretendió intuir la parte anterior del cuerpo. Utilizando maquinaria neumática y otras herramientas más convencionales como: la escofina, sierra, radial se fue dando forma a la piedra hasta conseguir la forma deseada. Para un acabado satisfactorio se utilizaron diversas lijas de agua, además se le aplicó aceite especial para este tipo de material, proporcionándole el color y brillo natural de la piedra.

A continuación, para la presentación final de la pieza se hizo un método sujeción mediante una estructura de barras de latón, así como cadenas adheridas a una collar.



(Fig.8.)

Miguel
Hernández



(Fig. 9.)

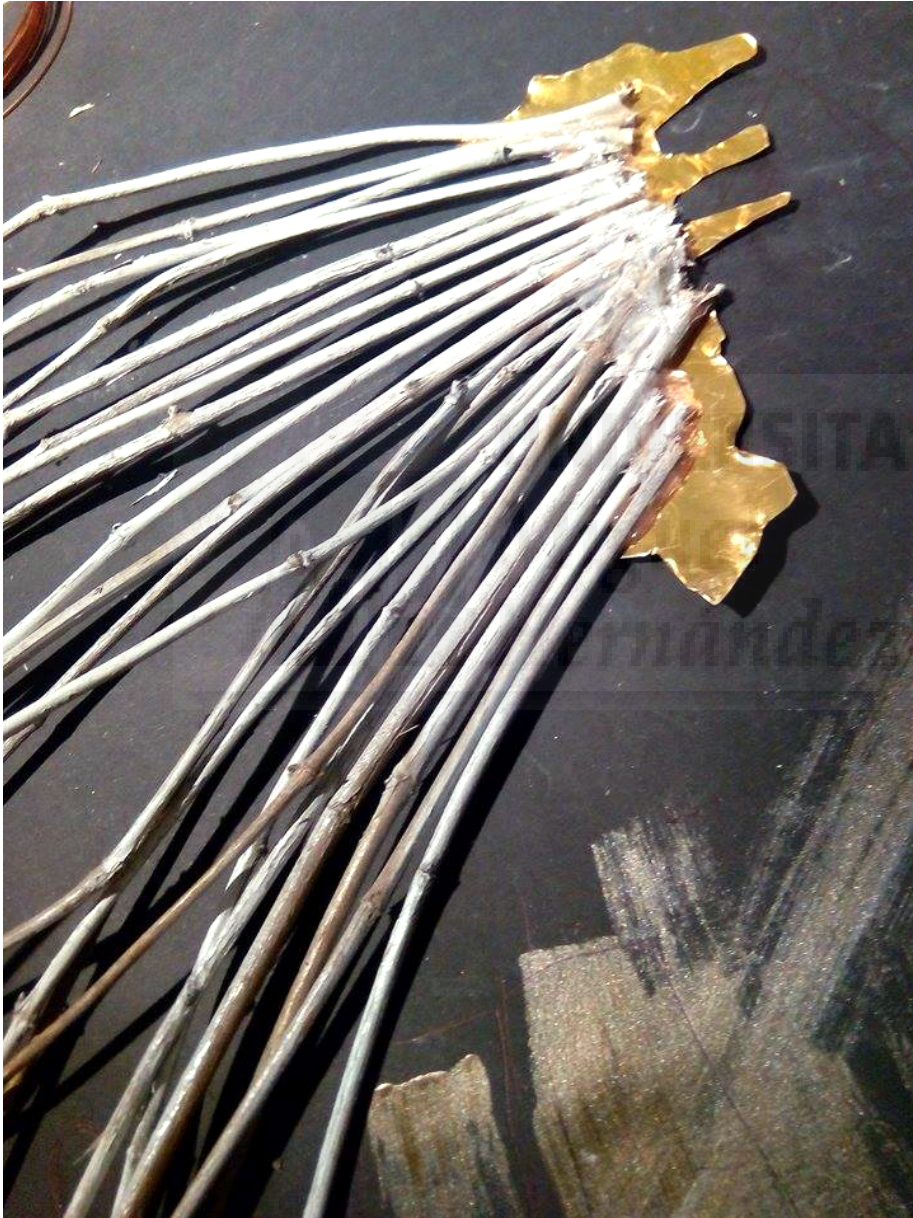
TERCER PROCESO: Sterno II.

Por último, la siguiente pieza, que pertenecería a la caja torácica, se constituye en dos partes. La primera de ellas sería una pieza realizada en un metal denominado zamak, obra realizada mediante una técnica específica perteneciente a la disciplina de fundición, denominada fundición a la arena.

La segunda parte, se elaboró mediante una composición de ramas elegidas una a una y pegándolas entre ellas, posteriormente se hizo un degradado, con spray, de plateado a dorado. Ambas partes, se unieron para concluir la estructura torácica planteada como una extensión del individuo.



(Fig. 10.) Detalle pieza en cera y metal.



(Fig. 11.) Detalle ramaje.

5. RESULTADOS

Con la finalización de esta investigación se ha logrado una nueva visión del cuerpo humano mediante la prolongación, modificación y externalización de diversos elementos pertenecientes a la estructura ósea. Este hecho se ha argumentado plásticamente, por medio del desarrollo de una serie de piezas conformadas a partir de diversos métodos de creación tales como la talla en piedra, el modelado en porcelana o el fundido de metales. “*Morphe*” ha llegado a convertirse en una composición escultórica que abarca distintas visiones del cuerpo como elemento transmisor de sensaciones.

La obra ***Colonna Portante*** muestra la parte perteneciente a la columna vertebral. Esta se ha reproducido en su totalidad por medio de una pieza artística efectuada en porcelana y latón, la disposición y estructura recuerdan a la sección ósea escogida.



(Fig. 12.) Virginia Fuente Rodríguez: “*Colonna portante*” (2016). Porcelana y latón, 66 x 2cm.



(Fig. 13.) Virginia Fuente Rodríguez: *“Colonna portante I”* (2016). Papel fotográfico 150 x 110 cm.

La pieza, **Scapola**, es la segunda obra que forma parte del proyecto Morphe y hace referencia nuevamente a una sección de la anatomía, el omóplato, realizado en esta ocasión en piedra jabón. Consiguiendo así el resultado deseado, obteniendo una obra escultórica con características propias de un elemento ponible y a su vez deseable, como complemento a la estructura convencional humana.



(Fig. 14.) Virginia Fuente Rodríguez: "Scapola" (2016). Piedra jabón y latón, medidas variables.



(Fig. 15.) Virginia Fuente Rodríguez: "Scapola" (2016). Piedra jabón y latón, medidas variables.



(Fig. 16.) Virginia Fuente Rodríguez: "Scapola I" (2016). Papel fotográfico 150 x 110 cm.

Con la última pieza de esta serie, ***Sterno II***, se observa a mayor medida esa prolongación del cuerpo, dando una apariencia de caja torácica, donde la parte del esternón se encuentra en el punto central. De él brotan hacia el exterior unas formas indefinidas que recuerdan al cajón costillar, proyectando como si de un estallido óseo se tratase, una extensión corpórea.



(Fig.17) Virginia Fuente Rodríguez: “*Sterno II*” (2016). Ramas y metal zamak. Medidas variables.



(Fig. 18.) Virginia Fuente Rodríguez: *"Sterno III"* (2016). Papel fotográfico 150 x 110 cm.

6. BIBLIOGRAFÍA

Libros

- Franz Kafka (año). *La Metamorfosis*. Biblioteca Kafka, Alianza Editorial S.A., Madrid.

Filmografía

- “*Five days to dance*” (2014) [online: filmin]. España – Alemania: Rafael Molés y Pepe Andreu, DocsBarcelona. 79 min.

Artículo revista

- Janine Antoni (2015). “My body is your Vehicle”. Revista: “Sculpture” vol.34 N°4. (Mayo 2015), (págs. 23-29).
- José Luis Barrio-Garras (2012-13). “Tu cuerpo es un campo de batalla”. Revista: “Lápiz” N°276. (Diciembre 2012/Enero 2013), (págs. 63-73).
- E. V. Day (2015). “Exploding Constraints”. Revista: “Sculpture” vol.34 N°1. (Enero/Febrero 2015), (págs.. 23-29).

Webgrafía

- <http://culturacolectiva.com/rebecca-horn-las-extensiones-del-cuerpo/> [última consulta: 12:59 / 24/05/2016]
- <http://colaboracionum2013.blogspot.com.es/2013/06/rebecca-horn.html> [última consulta: 13:05 / 24/05/2016]
- <http://www.lagran.eu/marina-nunez/> [última consulta: 13:25 / 24/05/2016]
- <http://www.catalogodisenio.com/2016/04/18/outrospection-el-cuerpo-y-la-mente-daniel-ramos-obregon-esculturas-portatiles/> [última consulta: 22:39 - 14/06/2016]
- <https://es.wikipedia.org/wiki/Clav%C3%ADcula> [última consulta: 13:26 - 05/04/2016]
- <http://dicciomed.eusal.es/palabra/clavicula> [última consulta: 05/04/2016]
- <https://es.wikipedia.org/wiki/Esc%C3%A1pula> [última consulta: 13:30 - 05/04/2016]