



# Universidad Miguel Hernández

Facultad de Ciencias Sociales y Jurídicas de Orihuela

Grado en Ciencias Políticas y Gestión Pública

Trabajo Fin de Grado

## **Ideologías políticas y partidos emergentes en España**

Curso académico 2015/2016

Alumno: Víctor Mañogil Sánchez

Tutora: María Quiles Bailén

# Índice

1. Resumen.....	Pág. 5
2. Introducción.....	Pág. 5
2.1. Justificación.....	Pág. 5
2.2. Objetivos.....	Pág. 6
2.3. Hipótesis de partida.....	Pág. 7
2.4. Estructura.....	Pág. 7
2.5. Fuentes consultadas y metodología.....	Pág. 8
3. Fundamento y análisis de las ideologías.....	Pág. 9
3.1. Origen.....	Pág. 9
3.2. Concepto.....	Pág. 10
3.3. Formación y evolución.....	Pág. 12
3.4. Socialización política.....	Pág. 13
4. Ideologías políticas contemporáneas.....	Pág. 14
4.1. Liberalismo.....	Pág. 14
4.1.1. Fundamentos de las políticas liberales.....	Pág. 15
4.2. Conservadurismo.....	Pág. 16
4.2.1. Fundamentos de las políticas conservadoras.....	Pág. 16
4.3. Socialismo.....	Pág. 18
4.3.1. Fundamentos de las políticas socialistas.....	Pág. 18
4.3.2. Socialdemocracia.....	Pág. 19
4.4. Comunismo.....	Pág. 20
4.4.1. Fundamentos de las políticas comunistas.....	Pág. 20
4.5. Fascismo.....	Pág. 21
4.5.1. Fundamentos de las políticas fascistas.....	Pág. 22
4.6. Nacionalismos.....	Pág. 22
5. Ideologías políticas contemporáneas.....	Pág. 23

5.1. Feminismo.....	Pág. 24
5.2. Ecologismo.....	Pág. 25
6. Podemos.....	Pág. 26
6.1. Origen y evolución.....	Pág. 27
6.1.1. Pablo Iglesias y sus “socios” de la Complutense.....	Pág. 27
6.1.2. Movimiento 15M.....	Pág. 30
6.1.3. Manifiesto “Mover Ficha”.....	Pág. 32
6.1.4. “La Tuerka” y los medios de comunicación.....	Pág. 33
6.1.5. Éxitos en la evolución de “Podemos” desde su institucionalización.....	Pág. 35
6.2. Organización.....	Pág. 37
6.3. Fundamentos ideológicos.....	Pág. 38
7. Ciudadanos.....	Pág. 41
7.1. Origen y evolución.....	Pág. 43
7.1.1. Un nuevo partido político en Cataluña.....	Pág. 43
7.1.2. Ciudadanos y Unión Progreso y Democracia (“UPyD”).....	Pág. 46
7.1.3. Crisis ideológica.....	Pág. 47
7.1.4. Albert Rivera y sus “socios” de “Ciudadanos”.....	Pág. 49
7.1.5. “Ciudadanos” en el panorama político actual.....	Pág. 51
7.2. Fundamentos ideológicos.....	Pág. 52
8. Trabajo de campo. Percepción social de la ideología de “Podemos” y “Ciudadanos”.....	Pág. 55
8.1. Metodología.....	Pág. 56
8.2. Análisis y resultados.....	Pág. 58
8.2.1. En función del rango de edad.....	Pág. 58
8.2.2. En función del sexo.....	Pág. 61
8.2.3. En función de la formación.....	Pág. 62
8.2.4. En función del estado civil.....	Pág. 64

8.2.5. En función del número de hijos/as.....	Pág. 67
8.2.6. En función de la situación laboral.....	Pág. 68
9. Relación entre el posicionamiento político del entrevistado/a y la percepción ideológica de “Ciudadanos” y “Podemos”.....	Pág. 70
10. Conclusiones.....	Pág. 73
11. Bibliografía.....	Pág. 76
12. Anexos.....	Pág. 81



## **1. Resumen**

Nos encontramos ante un insólito panorama político en España con el surgimiento de nuevos partidos a nivel nacional, como son “Podemos” y “Ciudadanos”. Ambas formaciones han reivindicado una serie de postulados ideológicos con el objetivo de diferir en mayor o menor medida con los existentes hasta este momento en el sistema partidista español y además, han logrado a través de sus actos y declaraciones, que haya en la sociedad ciertas dudas a la hora de ratificar los mismos, puesto que hay una relativa incertidumbre acerca de los verdaderos ideales, creencias y valores que se esconden detrás de estos partidos emergentes. Todo ello, ha provocado la obtención de votos de un electorado diverso, especialmente en el caso de “Ciudadanos”.

Por lo tanto, en la presente investigación, haremos un breve recorrido por las ideologías políticas que han existido a lo largo de la historia, así como también analizaremos las que subyacen detrás de estas dos formaciones, las posibles fuentes teóricas de las que beben y su probable evolución ideológica. Además, a través de nuestro estudio, trataremos de conocer cuál es la percepción social acerca del posicionamiento ideológico tanto de “Podemos” como de “Ciudadanos”.

## **2. Introducción**

### **2.1. Justificación**

Cuando comencé a analizar una serie de temas para la realización del Trabajo de Fin de Grado, no tuve ninguna duda sobre la orientación de éste, ya que tras unos años estudiando “Ciencias Políticas y Gestión Pública” y adquiridos los conocimientos necesarios, estaba seguro que tenía que darle al mismo un sentido estrictamente “político”, que es lo que realmente me motivó a iniciar estos estudios.

Una vez tomada esta decisión, hice una reflexión sobre el panorama político actual, caracterizado por la entrada en escena de nuevos partidos, los

denominados “partidos políticos emergentes”, principalmente “Podemos” y “Ciudadanos” (en adelante C’s). Siempre me había llamado la atención el motivo por el cual, España vivía constantemente bajo un sistema en el que dos formaciones, ideológicamente consolidados a la “derecha y a la izquierda”, dominaban el escenario político, a pesar de las sucesivas dificultades a las que nuestro país tenía que enfrentarse.

Al empezar a indagar sobre estos partidos, encontré el núcleo principal de mi trabajo, las ideologías políticas. Son muchas las referencias tanto en medios de comunicación, artículos de revistas académicas y demás, que se han hecho y se están haciendo sobre el posicionamiento ideológico de estas formaciones, especialmente sobre “C’s”. Sin embargo, en ningún momento se ha establecido un consenso en la sociedad, sobre el posicionamiento ideológico que caracterizan a los mismos.

A todo ello, hay que añadir, los resultados de las elecciones legislativas celebradas en España el 20 de Diciembre de 2015, que dieron un resultado novedoso, fruto de la evolución de estos “partidos políticos emergentes” y que suscitaron una serie de negociaciones, en los que el posicionamiento ideológico de los mismos, fue clave para la formación de Gobierno.

Por lo tanto, decidí iniciar mi investigación, haciendo un análisis de las ideologías políticas que se han sucedido a lo largo de la historia, para analizar las raíces y bases ideológicas de éstos. Poco a poco, fui comprendiendo la necesidad de establecer dos partes en mi estudio, para llegar a unas conclusiones veraces, por un lado, la concepción interna de los partidos sobre su posicionamiento ideológico y por otro, la percepción de la sociedad sobre el mismo.

## **2.2. Objetivos**

El objetivo principal de esta investigación es analizar, debido a las dudas que hay en numerosos ámbitos de la sociedad, las bases ideológicas que predominan en los denominados “partidos políticos emergentes”, concretamente “Podemos” y “C’s”.

No obstante, a lo largo del desarrollo del estudio, intentaremos responder a otros objetivos más específicos, ya que trataremos de obtener resultados acerca del posicionamiento ideológico que propugnan estos partidos políticos y algo todavía más interesante, conocer la percepción de la sociedad sobre el mismo.

Finalmente, esta investigación, también nos servirá para profundizar en las ideologías políticas clásicas y por lo tanto, en los orígenes de los postulados y posicionamientos, que predominan actualmente en el panorama político español, especialmente en el caso de los partidos objeto de estudio.

### **2.3. Hipótesis de partida**

Durante el análisis realizado en esta investigación sobre ideologías políticas y partidos emergentes en España, trataremos de responder a una serie de hipótesis de partida. Éstas nos servirán para lograr obtener respuestas a los objetivos que nos hemos planteado y también para tratar de llegar a unas conclusiones óptimas.

La hipótesis fundamental que nos planteamos a la hora de realizar este estudio, es si existe realmente una equiparación entre los postulados ideológicos que propugnan “Podemos” y “C’s” y la percepción de la sociedad acerca de los mismos. Además, en la corta trayectoria de estos partidos, han manifestado la importancia de las propuestas concretas por encima de los ideales, aspectos que trataremos de verificar en esta investigación.

Finalmente, es necesario desarrollar otra hipótesis, ya que como consecuencia de las últimas elecciones que hemos vivido en nuestro país, se ha aludido en algunas ocasiones a la desaparición de la clásica distinción izquierda/derecha. Pues bien, trataremos de comprobar la percepción social acerca de esta afirmación.

### **2.4. Estructura**

El presente trabajo de investigación está estructurado en cuatro partes claramente delimitadas. Las dos primeras más teóricas y las dos siguientes prácticas, que constituyen el núcleo principal de nuestra investigación, puesto que están destinadas a los “partidos políticos emergentes”.

La primera parte está dedicada a la fundamentación del concepto ideología, es decir, a comprender las raíces y el contenido de este término, así como realizar un estudio sobre su formación, evolución e importancia a lo largo de los tiempos, sin olvidar la influencia de la socialización política.

El segundo bloque está destinado a analizar de manera general, las ideologías políticas clásicas más relevantes que se han sucedido hasta la época actual, así como las más recientes que están introduciéndose en el panorama político español. De esta forma, comprobaremos los orígenes del escenario ideológico que tenemos en estos momentos en nuestro país.

La tercera parte está vinculada con el posicionamiento ideológico de “Podemos” y “C’s”, es decir, se analiza sus orígenes como partidos políticos, cómo se autodefinen ideológicamente, cuáles son sus postulados ante la sociedad, qué proyectos los caracterizan y las fuentes de las que beben.

Finalmente tenemos el cuarto bloque, quizás el más interesante, puesto que se analizará la percepción social sobre la ideología de ambos partidos. Para ello, se utilizarán los resultados de un trabajo de campo, realizado a través de encuestas, en el que se podrá comprobar la percepción de los/as ciudadanos/as en función de los rangos de edad, de la situación laboral, del estado civil, etc. Dentro de esta parte, también se estudiará la relación entre el posicionamiento político de la persona encuestada y percepción de la misma, acerca de la ideología de ambos partidos.

## **2.5. Fuentes consultadas y metodología.**

La metodología de esta investigación está basada en el manual de Van Evera, *Guía para estudiantes de ciencia política. Métodos y Recursos* (2002). A través del contenido de esta obra, hemos enfocado la investigación, analizando y planteando preguntas, que trataremos de resolver a lo largo de la misma.

En los dos primeros bloques, destinados a la fundamentación y análisis de las ideologías políticas y al planteamiento de los ideales que han predominado en las mismas a lo largo de los años, hemos utilizado manuales, lecturas de clásicos, como la obra de Eccleshall, *Ideologías políticas* (2007), artículos de revista y páginas web oficiales.



En la tercera parte, dedicada a comprender el posicionamiento ideológico de “Podemos” y “C’s”, hemos hecho uso de libros escritos por los líderes de estos partidos, páginas web oficiales, artículos de periódicos y revistas.

Finalmente, para poder abordar la percepción social de las ideologías de estos “partidos políticos emergentes”, hemos basado el estudio en el análisis de una encuesta, realizada al inicio de esta investigación, con la que he llegado a unos resultados, que permiten vislumbrar la opinión de la sociedad sobre los ideales de estos partidos.

### **3. Fundamento y análisis de las ideologías**

#### **3.1. Origen**

Cuando hacemos referencia al término ideología, hay que tener en consideración que no es un concepto reciente y que ha ido evolucionando a lo largo de los años, adoptando múltiples formas y concepciones.

El concepto surge como consecuencia de una etapa de revuelta europea, que tuvo su expresión final en la Revolución Francesa y que estaba relacionada con el sentimiento de los partidarios de la Ilustración. Éstos afirmaban, que existía la posibilidad de rehacer la sociedad de manera racional, mediante el conocimiento científico, identificando el mismo bajo la consideración de ideología (Eccleshall, 2004: 31). No obstante, al cabo de los años y fruto de la evolución de los estudios sobre dicho término, éste se entiende como un elemento más subjetivo, fruto de las vivencias de cada individuo.

En el nacimiento del término ideología, es fundamental señalar al filósofo francés de Tracy, ya que fue la persona que concibió el concepto como tal en el año 1796. Partidario de la Ilustración, consideraba que con la ideología había descubierto una nueva forma de conocimiento, que se convertiría en el impulso necesario para lograr una mejora en las políticas de este movimiento. Por lo tanto, siguiendo a Eccleshall, (*op.cit.* 2004:31): “la ideología enaltece una forma de conocimiento superior y socialmente útil”.

Poco tiempo después, empezaron a surgir detractores de este término, cuyo principal exponente fue Napoleón Bonaparte, que se refería a la ideología como algo peyorativo. Consideraba que era un conocimiento sin aplicación práctica y no sólo eso, sino que afirmaba que eran simples opiniones.

Por lo tanto, con el paso del tiempo, se produce un cambio en la visión del término, desde una concepción positiva a una negativa, pero también tiene lugar una creciente importancia de su estudio. En esta situación, mucho tuvo que ver el pensamiento de Karl Marx, caracterizado por eliminar el significado original del término.

Marx consideraba que la ideología es una forma de ver la realidad de manera transformada, es decir, es un concepto que no permite ver las cosas como realmente son. En este sentido, también recogía la imposibilidad de imparcialidad en una sociedad dividida en clases, donde priman las creencias partidarias y los intereses propios de cada persona (Estenssoro, 2006:99).

En definitiva, el origen de las ideologías se puede situar principalmente en dos autores: De Tracy con la adopción del término, como un concepto de verdad científica y por lo tanto, dándole un enfoque positivo y por otro lado, Karl Marx, desarrollándolo a través de una perspectiva negativa, ya que fundamenta la ideología, en opiniones que no muestran la realidad de las cosas. Después de Marx, pocos intelectuales concedieron al término el significado original.

### **3.2. Concepto**

Todos los seres humanos tenemos unas creencias concretas, fruto del conjunto de vivencias que rodea nuestra existencia. Pero no sólo esto, sino que las personas también somos poseedores de prejuicios en la sociedad, criticamos comportamientos que no se adoptan a los nuestros y nos posicionamos ideológicamente a través de lo que pensamos y de lo que sentimos.

Como hemos visto anteriormente, en sus orígenes no se trataba de un concepto definido por consenso por todos los autores, por lo que se puede afirmar, que ha sido un término desarrollado de manera más consolidada con el paso del tiempo. Muestra de ello es, que en la actualidad, existen numerosas definiciones de ideología, pero todas ellas comparten los mismos rasgos.

No obstante, podemos dar una definición concreta, señalada por Hulliung y Macridis (1998: 14), que es la siguiente: “una ideología política es un conjunto de ideas y creencias que la gente tiene sobre su régimen político y sus instituciones, y su propia posición y rol dentro de él. Desde esta perspectiva, la ideología de las personas tiene como objetivo, establecer una serie de metas para lograr en el “mundo político”.

Por su parte, Dobson considera que los pensamientos que subyacen en una ideología, están constituidas por tres características: descripción analítica de la sociedad, reproducción de opiniones acerca de la sociedad descrita y finalmente, las ideas deben mostrar el camino para llevar a cabo una acción política y de esta manera, lograr que determinados aspectos negativos de la sociedad sean transformados mediante esta acción política (citado por Estenssoro, *op.cit.*2006:110).

**Diagrama 1. Rasgos característicos de las ideologías políticas.**



Fuente: Elaboración propia a través de los datos de: Macridis y Hulliung. “*Las ideologías políticas contemporáneas*” (1998).

Por lo tanto, las ideologías no solamente son capaces de establecer opiniones sobre un régimen político, sino que también son una figura que propicia la integración de las personas en la sociedad, la comunicación entre las mismas y finalmente, un sentimiento capaz de lograr tanto situaciones peligrosas en la sociedad como escenarios de solidaridad y paz.

### **3.3. Formación y evolución**

La formación y evolución de las ideas y orientaciones políticas, son dos conceptos estrechamente vinculados, que se producen de manera paralela. Con esta afirmación, queremos señalar, que a la vez que avanza y se desarrolla la vida de una persona, se produce una constante recepción de información, clave para el progreso hacia una ideología política determinada.

No obstante, todas estas ideas que vamos adquiriendo a lo largo de nuestra vida como consecuencia de nuestras circunstancias personales, son cambiantes y sensibles a las influencias procedentes tanto del entorno exterior como de la vida familiar, ya que aunque muchas personas lo nieguen, somos seres humanos tendentes a dejarnos convencer con relativa facilidad.

La formación de una ideología puede producirse de numerosas formas, pero el factor que más incide, es la posibilidad de defender en la sociedad unos intereses propios. En suma, las personas buscamos principalmente nuestro beneficio propio, por lo que, nuestra forma de pensar va ir en tal sentido. Por lo tanto, pueden influir circunstancias económicas, culturales, sociales, etc.

Por lo tanto, podemos concluir, ratificando una serie de conceptos que nos van a servir para el posterior desarrollo del trabajo: formación y evolución son dos términos relacionados, es complicado pero posible el cambio de creencias a lo largo de la vida, influyen un número amplio de agentes externos en la formación de nuestros pensamientos y finalmente, el paso de una clase social a otra, puede ser un aspecto determinante en la evolución de las ideologías.

### 3.4 Socialización política

Cuando hablamos de socialización política, hay que hacer referencia a valores y agentes sociales que influyen en nuestras creencias. Debido a la importancia de estos factores en el surgimiento de nuestra ideología política, es fundamental abordar este concepto en la presente investigación.

En primer lugar, es necesario comprender el término socialización política. Este concepto ha sido interpretado por muchos autores de manera similar, no obstante, debemos señalar una definición que refleja a la perfección su significado. Ésta es la establecida por Percheron, que la define de la siguiente manera: “proceso mediante el cual los miembros de un sistema logran aprender los valores de una cultura política, crean representaciones de su sociedad y sistema político, adquieren información sobre normas y estructuras de autoridad y sobre la base de todo esto, estructuran un conjunto de actitudes, que constituye el fundamento de su comportamiento político” (citado por Díaz Gómez, 2004:174).

No obstante, más que la propia definición del término, es más trascendente abordar los distintos agentes que influyen en esta socialización.

La familia se considera el principal agente de socialización política. Es muy considerable el protagonismo de los padres y madres, en la formación de los valores y convicciones que van a tener los/as hijos/as a lo largo de su vida. Sin embargo, se considera que actualmente, han perdido importancia en la socialización. No obstante, su predominio sigue presente por dos razones: por un lado, porque cuando nacemos el primer grupo de pertenencia es la familia y nuestra personalidad viene marcada por las vivencias de los primeros años y por otro lado, porque con el paso del tiempo el número de años que los/as hijos/as viven con los padres y madres, crece de manera considerable (Jaime, 2000: 72-73).

Por otro lado, encontramos la escuela como agente de socialización política. Es el lugar donde los/as niños/as van adquiriendo sus conocimientos sobre el mundo y no sólo eso, sino que también, se producen las primeras relaciones sociales entre ellos. Pero no sólo debemos centrarnos en los primeros años

educativos, sino que conforme se van sucediendo los niveles de formación académica, las personas pueden cambiar sus creencias, como consecuencia de numerosos factores como pueden ser: amistades, profesorado, centro educativo (público/privado), etc.

Finalmente, están presentes los medios de comunicación en la socialización política. En los últimos años, se considera que su influencia en la mentalidad de las personas está siguiendo un ritmo creciente, debido al aumento de los programas sobre aspectos políticos. Además, también solemos realizar un análisis de toda aquella información que obtenemos a través de los medios de comunicación y a partir de ahí, formamos nuestras propias impresiones.

#### **4. Ideologías políticas clásicas**

Con el paso del tiempo, han ido evolucionando las creencias y pensamientos de las personas, puesto que la sociedad en la que vivimos avanza constantemente y esto conlleva, la formación de un número considerable de ideologías políticas diversas, caracterizadas por unos ideales que difieren en lo que respecta a conceptos como la libertad, la propiedad, la desigualdad o la democracia entre otros.

Por lo tanto, en este apartado, se hará un análisis de las principales ideologías políticas que se han ido sucediendo a lo largo de los años, haciendo especial hincapié en los aspectos que las diferencian, comprendiendo sus orígenes y señalando los valores que las caracterizan.

##### **4.1. Liberalismo**

El nacimiento del liberalismo se produce en Inglaterra, en el intervalo entre la Guerra Civil y la Revolución Gloriosa, es decir, a mitad del siglo XVII. Se considera la “primera” de las denominadas “ideologías clásicas” y surge como consecuencia del rechazo hacia el poder de la Iglesia y contra las expectativas absolutistas de la monarquía. Todo ello, constituyó las bases del liberalismo, cuyo máximo exponente fue John Locke, a través de su obra “*Dos Tratados sobre el Gobierno Civil*” de 1689. Locke afirmaba “que el fin más alto y principal

de los hombres que forman parte de un Estado libre asociado y se acogen a un gobierno, es el de preservar su propiedad” (Eccleshall, *op.cit.*,2004:56).

Por lo tanto, podemos señalar una serie de postulados que van a determinar la evolución del pensamiento liberal: escenario político contrario a las monarquías absolutas, protagonismo de los individuos, competencia de éstos en la comunidad política y papel fundamental a la propiedad. Tal y como señala Von Mises, “el liberalismo no es una teoría orgánica, sino la aplicación de las teorías científicas a la vida social de los hombres” (citado por de la Fuente, 2007:38).

#### **4.1.1. Fundamentos de las políticas liberales**

El liberalismo considera que al individuo hay que dotarle de libertad, es decir, todos los individuos somos iguales en cuanto a los derechos para ejercer la misma. En palabras de von Mises (*op.cit.*,2007:52), “la libertad de todos los trabajadores, garantiza la máxima productividad del trabajo humano y atiende a los intereses de todos los habitantes de este mundo”.

Para garantizar esta libertad, es necesario que prime en la sociedad un sentimiento de paz, puesto que desde el liberalismo, se rechaza cualquier forma de guerra y por lo tanto, opone ambos conceptos.

Por su parte, señalan que la propiedad privada en los medios de producción es fundamental, ya que de esta forma se consigue un mayor beneficio para todas las clases sociales. Además, la desigualdad social está presente en los postulados liberales, ya que consideran que la forma en la que los/as ricos/as manejan sus recursos, será necesaria para satisfacer las necesidades de los pobres.

En lo que respecta a las funciones del Estado, el pensamiento liberal considera que debe tener unos poderes limitados a tres cuestiones: la protección de la propiedad privada, la libertad y la paz. Los liberales defienden que controlando estos tres aspectos, la convivencia social está asegurada.

Finalmente, en lo que respecta al liberalismo económico, hay que señalar que siempre se ha relacionado con el capitalismo, ya que los postulados liberales consideran que la economía de mercado es el mejor medio para garantizar el

crecimiento económico y por lo tanto, lograr una mejora en la calidad de vida de la población. (De Vroey, 2009:14).

## **4.2. Conservadurismo**

Los primeros antecedentes que vislumbraron el nacimiento del conservadurismo, tuvieron lugar en los primeros años del siglo XVIII, coincidiendo con la consolidación en el “mundo político” de los partidos *tory* y *whig*<sup>1</sup>, que presentaban corrientes ideológicas dispares especialmente en materia religiosa y asuntos monárquicos. Sin embargo, las posturas de ambos partidos se unieron durante el transcurso del siglo y el desarrollo de la Revolución Francesa a finales de siglo, provocó la reacción de Edmund Burke, considerado el padre del pensamiento conservador (Eccleshall, *op.cit.*,2004:98-99).

En su obra, “*Reflexiones sobre la Revolución Francesa*” (1790), empezó a establecer los orígenes de esta ideología, afirmando la existencia de una cierta jerarquía, en la que las élites eran las que dominaban la sociedad y por lo tanto, de una forma u otra, las clases sociales más bajas eran controladas por la “jerarquía social”. Por ello, tal y como refleja Von Beyme, (1985:9) “sólo después de la Revolución Francesa comenzaron los pensadores y los grupos políticos a definirse a sí mismos como conservadores”. En definitiva, se puede decir que aparecieron como una reacción al liberalismo.

### **4.2.1. Fundamentos de las políticas conservadoras**

Los conservadores consideran que la sociedad está por encima del individuo, es decir, la protección de éste, estará garantizada con una estructura social sólida, con instituciones fuertes, capaces de garantizar los derechos inherentes al individuo. Por lo que, en el conservadurismo, “la sociedad es el cemento que une y da sentido a la vida de los individuos” (Rivero, 2005:52).

---

<sup>1</sup> Estos partidos surgieron en 1679 cuando se llevó a cabo una discusión en el Parlamento inglés sobre una ley que tenía el objetivo de apartar del trono monárquico al Duque de York. El partido whig no apoyaban al Duque de York y el tory sí. Los tory defendían la Iglesia y el respeto a la monarquía absoluta mientras que los whig tenían una postura contraria. En definitiva, los tories representaban la rama conservadora y los whig la liberal.



La familia es el principal núcleo de la sociedad para esta corriente ideológica, puesto que es la institución que facilita una mayor protección de los individuos y por lo tanto, las políticas sociales deben ser favorables a este ente. En definitiva, todos aquellos instrumentos que garanticen una estabilidad de la sociedad, serán favorables a los conservadores.

Pero no podemos olvidar la importancia de la tradición en este pensamiento, puesto que es el rasgo más característico, que permite la integración y es un elemento crucial para la formación de una identidad propia en los individuos. Por lo que, en palabras de Morales, (2001:60), “el conservadurismo sólo puede entenderse como una compleja síntesis de tradiciones diversas, unidas por ideas, visiones e intereses comunes”. Además, en la ideología conservadora es fundamental la religión.

Por otro lado, tenemos la desigualdad social. Los conservadores son partidarios de que una sociedad basada en la autoridad o jerarquía de las clases privilegiadas, es fundamental para el desarrollo del resto del pueblo.

Respecto a la importancia del Estado en el conservadurismo, su posición es visualizada positivamente, ya que es fundamental para servir a los individuos y por lo tanto, para el mantenimiento de la estabilidad social. No obstante, debe tener ciertas limitaciones a favor de la sociedad.

**Tabla 1. Principales diferencias entre liberalismo y conservadurismo.**

<b>Liberalismo</b>	<b>Conservadurismo</b>
Importancia del individuo	Importancia de la sociedad
Innovación	Estabilidad y tradiciones sociales.
Relaciones entre los individuos	Sociedad como autoridad sobre los individuos
Papel primordial de la propiedad	Propiedad con particularidades
Libertad individual	Dominación del orden social.
Poderes limitados del Estado	Importancia del Estado subordinado a la sociedad.

Tabla de elaboración propia a través de los datos de: Antón Mellón, “*Ideologías y movimientos políticos contemporáneos*” (2006).

### **4.3. El socialismo**

El socialismo es un pensamiento que ha sido objeto de numerosas interpretaciones a lo largo de la historia, ya que desde sus orígenes hasta nuestros tiempos, el mismo ha experimentado una serie de fases, que han supuesto cambios dentro de esta corriente ideológica.

Esta corriente ideológica, al igual que el conservadurismo, nace como reacción al liberalismo. Es un término relativamente reciente, ya que se empieza a acuñar a mediados del siglo XIX. Se considera que es fruto por un lado, del pensamiento de Robert Owen en Inglaterra, partidario de reformas sociales y por otro lado, de Saint-Simón en Francia, impulsor de la sociología. (Sotelo, 2006:83). No obstante, cuando realmente comienza a establecerse la estructura y las bases ideológicas del socialismo, es con Karl Marx, a través del conocido *Manifiesto comunista* (1848).

Por lo tanto, se trata de una ideología que nació como reacción a una sociedad de clases, en la que se consideraba que la burguesía explotaba al estrato obrero y por otro lado, como rechazo al capitalismo.

Para finalizar con esta breve referencia a sus orígenes, es necesario mencionar una definición de Monereo, (2011:135), que recoge tanto las raíces como la evolución que ha experimentado el socialismo: “es la suma de las reivindicaciones sociales y de las naturales aspiraciones de todos aquellos obreros que han alcanzado una conciencia de su situación como clase y de la misión que ésta ha de desempeñar en la moderna sociedad capitalista”.

#### **4.3.1. Fundamentos de las políticas socialistas**

El socialismo rechaza cualquier forma de desigualdad, en la que determinados grupos sociales tengan más oportunidades para prosperar que otros, es decir, este pensamiento es partidario de rehusar la concesión de cualquier privilegio a ningún colectivo determinado. Por lo que, la igualdad es un elemento crucial.

Consideran que la solidaridad humana es un valor fundamental, que debe estar presente en cualquier sociedad, ya que no solamente debemos mirar por el beneficio propio, sino también garantizar la generosidad ciudadana. En este sentido, la propiedad no es vista en un sentido estricto, sino que tal y como

reflejan Macridis y Hulliung, (1998:71): “en la ética socialista deben ser eliminadas las palabras mío y tuyo”.

Por su parte, persiguen la consecución de un Estado de Bienestar más potente, en el que estén garantizadas unas condiciones de vida correctas para todos/as los/as ciudadanos/as y en el que esté presente el progreso, al contrario del conservadurismo, que era una tendencia más de estabilidad y tradición.

#### **4.3.2. Socialdemocracia**

Finalmente, no podemos concluir con esta ideología política, sin hacer referencia brevemente a la socialdemocracia. Ésta nace de la mano de Eduard Bernstein, que investiga y revisa todas aquellas afirmaciones que había establecido Karl Marx. El núcleo principal de su estudio es evolucionar desde un socialismo revolucionario a uno reformista y por lo tanto, en cierta forma, renuncian a los postulados marxistas. (Sotelo, *op.cit.*, 2006: 88-91).

Entre las características de la socialdemocracia, podemos hacer referencia a las siguientes, extraídas de la comprensión de la Obra de Monereo, “*El socialismo evolucionista por Eduard Bernstein*” (*op,cit.*,2011): igualdad de derechos y obligaciones, reformismo político en mayor medida que fórmulas revolucionarias, participación considerable del Estado en la economía de un país, aceptan la propiedad privada, se empieza a hablar de sindicalización y finalmente, aspectos como el sufragio universal o el parlamentarismo.

Por lo tanto, para concluir con el socialismo, voy a citar una frase del fundador del Partido Socialista Obrero Español, Pablo Iglesias en 1879, que resume a la perfección, los valores en los que se fundamenta el mismo: “el ideal del Partido Socialista es la completa emancipación de la clase trabajadora, es decir, la abolición de todas las clases sociales y su conversión en una sola de trabajadores, dueños del fruto de su trabajo, libres, iguales, honrados e inteligentes”<sup>2</sup>.

---

<sup>2</sup> Primer Programa electoral del Partido Socialista. Extraído de la página oficial del Partido Socialista Obrero Español: <http://www.psoe.es/media-content/2015/03/Primer-Programa-PSOE-El-Socialista.pdf>. Fecha de consulta 03/03/2016

#### **4.4. Comunismo**

Esta ideología política nació en el siglo XX. Se considera que es una variante del marxismo, ya que fueron Marx y Engels, los que a través de sus obras, concretamente el “*Manifiesto Comunista*” (1848), establecieron sus orígenes y fundamentos. No obstante, no podemos abordar estos rasgos, sin hacer referencia a Lenin y Stalin, puesto que a través de ellos, el pensamiento marxista evolucionó y se convirtió en la ideología comunista.

Sin embargo, el protagonista en la fundación de esta corriente es Lenin, ya que fue él, quien propuso cambiar las propuestas que tenía el partido bolchevique para evolucionar hacia el comunismo como ideología. Si bien es cierto, que la consolidación de esta corriente de pensamiento, se produciría en la Tercera Internacional, celebrada en 1919, puesto que es en este momento, cuando se aprecian las diferencias entre los/as partidarios/as de esta forma de pensar y el socialismo. (Elorza, 2006:113-119). En definitiva, Lenin se basaba en prácticas represivas, donde las acciones revolucionarias eran la mejor solución, siendo además, fiel partidario de acabar con el capitalismo.

En lo que respecta a Stalin, que fue la persona que sucedió a Lenin tras su muerte, en 1924, hay que señalar que se convirtió en una figura autoritaria y que la evolución del Partido Comunista, continuó hasta la muerte de éste, ya que las reformas realizadas por su sucesor, Gorbachov en 1985, se consideraron demasiado radicales, puesto que no respondían al fundamento de esta corriente, por lo que, se suele considerar la fecha de su derrumbamiento entre 1989-1991<sup>3</sup>. No obstante, no moriría nunca el comunismo como ideología.

##### **4.4.1. Fundamentos de las políticas comunistas**

Como hemos señalado, se trata de una ideología derivada del marxismo y como tal, presenta algunas diferencias, pero la que más relevancia tiene, es la relacionada con la visión del Estado. Tal y como afirma Fernández García, (1999:116), mientras que en el marxismo “el Estado era una maquinaria de

---

<sup>3</sup> Las reformas de Gorbachov empezaron a dañar el entramado del partido, ya que fueron radicales y con ello, se llegó a una crisis que supuso el desgaste de la ideología comunista.

opresión de la clase dominante, en el comunismo desaparecería el concepto de clases y el Estado sería un instrumento totalitario de control de la sociedad”.

En definitiva, en el comunismo los medios de producción se encuentran en posesión del Estado, y es este organismo, el que va a decidir de qué manera los mismos deben ser distribuidos, estableciéndose la convicción de que los recursos serán repartidos de manera igualitaria.

Por su parte, esta ideología política es partidaria de la destrucción del capitalismo y de la propiedad privada, ya que ambos elementos, son el resultado de la superioridad de las clases privilegiadas sobre las bajas. Además, debemos recalcar el carácter revolucionario de la misma.

#### **4.5. Fascismo**

El fascismo es uno de los movimientos políticos que más rechazo ha causado en la sociedad históricamente. Se trata de un régimen político contrario a cualquier forma de democracia, con el objetivo de dominar a la colectividad, cometiendo en gran parte de las ocasiones, actos agresivos y violentos.

El fundador por excelencia de esta corriente ideológica es Benito Mussolini. Durante años fue precursor de los ideales que defendían los socialistas, pero a partir de su nombramiento como Primer Ministro de Italia, en 1922, estableció un régimen político totalitario conocido como fascismo, que posteriormente se desarrolló en otros países (Aristotle, 2012:20).

Muestra de ello, es el surgimiento de un movimiento de extrema derecha alrededor de 1924 en Alemania, de la mano de Adolf Hitler, que sería considerado la variable fascista en ese país, e incluso, el régimen político que se fue instalando progresivamente en España, a través de Francisco Franco (Ribera, 2007:598-599).

Para comprender exactamente los postulados que defendía Mussolini en los años del surgimiento del fascismo, podemos señalar unas palabras suyas, que fueron citadas el 23 de Marzo de 1921, en el Diario della Volontà: “El fascismo es una gran movilización de fuerzas materiales y morales. ¿Qué se propone? Gobernar la nación. ¿De qué forma? Del modo necesario para asegurar la

grandeza moral y material del pueblo italiano, no importa el modo, no es antiético ni convergente con el socialismo, aspira a la reorganización nacional y política de nuestro país. El espíritu fascista se refugia en todo lo que es arbitrario sobre el misterioso futuro”<sup>4</sup>.

#### **4.5.1. Fundamentos de las políticas fascistas**

El fascismo, como ideología que pretendía superar la clásica lucha entre liberales y socialistas, tenía como principio el respeto de toda la comunidad al líder, es decir, todo individuo debía mostrar una obediencia inexorable a la figura que controlaba el país y no sólo esto, sino que se señalaba que los/as ciudadanos/as estaban al servicio de la comunidad.

Se considera un movimiento antimarxista, ya que en palabras de Antón Mellón, (2006:229), “el marxismo es el contrapunto del fascismo”. Ejemplo de ello, es la defensa por parte de este último, de clases sociales o jerarquías naturales, que es contrario al pensamiento marxista. Además, el pensamiento fascista es claramente “desintegrador”, ya que se postula un rechazo a las minorías étnicas y no aceptan la existencia de extranjeros ni inmigrantes. También debemos señalar el respeto a las tradiciones, mitos y símbolos.

Por lo tanto, para finalizar con esta corriente ideológica, debemos recoger una afirmación de Antón Mellón, (*op.cit.*2006:232) que expresa lo que significó el fascismo en la historia política del mundo: “el fascismo fue un proyecto utópico que ofreció una respuesta radical distinta de las existentes para los gigantescos problemas de las sociedades industriales”.

#### **4.6. Nacionalismos**

En la actualidad, el nacionalismo ha experimentado una gran relevancia no solamente en nuestro país, sino también en otros países europeos, como podemos comprobar por ejemplo en el caso catalán o en el escocés.

Se trata de una teoría política cuyo postulado fundamental es el término “Nación”. Este concepto junto con el de nacionalismo, comenzaron a surgir en

---

<sup>4</sup> “Benito Mussolini, 23 de Marzo de 1921, Diario della Volotà” YouTube video. Recuperado de: <https://www.youtube.com/watch?v=YpO0RD9HCTk> Minuto 0:50. Publicado por Inni e Canzoni del Ventennio. Fecha de publicación 17/09/2015 Fecha de visualización 07/03/2016

el siglo XVII y su desarrollo pleno se produce entre el XIX y el XX. A través del mismo, se pretendía crear un sentimiento de identidad respecto de un determinado territorio, en el que predominaban unos rasgos comunes, como el lenguaje, el pasado o la geografía (Macridis y Hulliung, 1998:235-236).

**Diagrama 2: Rasgos característicos del Nacionalismo.**



Fuente: elaboración propia a través de datos de: Etxeberria, “Qué entender por nacionalismo” (2009).

Concluyendo, el nacionalismo es aquella ideología política que como señala Rodríguez Abascal (2000:165), “deriva de la Nación y hace depender de este postulado, pretensiones y proyectos políticos, es decir, la Nación es la razón adecuada para emprender acciones relacionadas con el gobierno de los seres humanos. Por lo que, todos los medios serán necesarios para defender cualquier amenaza hacia la identidad común de un determinado “pueblo”.

## **5. Ideologías políticas contemporáneas**

Además de las ideologías clásicas que hemos analizado anteriormente y que han predominado a lo largo del tiempo en todas las sociedades, muchas de las cuales, siguen presentes en la actualidad, han surgido con el paso de los años nuevas corrientes de pensamiento, que han sido capaces de hacerse un hueco en el escenario político.

## 5.1. Feminismo

El feminismo es un movimiento social consolidado en el contexto español y europeo, que incrementa su poder constantemente y que surgió con la finalidad de garantizar los derechos de las mujeres, la igualdad de oportunidades y la eliminación de cualquier subordinación del género femenino sobre el masculino.

El nacimiento de este fenómeno social se ubica en el siglo XVIII. Hasta este momento, tal y como manifiesta Cobo, (2002:34), “como no era conveniente que las mujeres fuesen sujetos políticos era requisito necesario negarles la definición de sujetos de razón”.

Una de sus grandes luchas reside en garantizar la paridad a la hora de acceder a las instituciones públicas, ya que la participación de las mujeres en los asuntos políticos es fundamental para asegurar “gobiernos más representativos, más responsables y transparentes y tendentes a tener en cuenta los intereses de todos en la formulación de políticas públicas” (García Escribano, 2011:14).

A grandes rasgos, este movimiento social persigue la supresión de la hegemonía masculina en los organismos políticos y en la vida diaria, para asegurar la universalidad de derechos que proclaman nuestra Constitución y en definitiva, lograr una democracia representativa de la sociedad.

No obstante, el feminismo a lo largo de los años ha presentado dos tendencias claramente delimitadas, por un lado, el feminismo de la igualdad y por otro lado, el relativo a la diferencia. A pesar de que ambos comparten la defensa de los derechos de la mujer, poseen diversos puntos de vista.

Por un lado, el movimiento que aboga por la igualdad basa sus postulados en señalar que la paridad es el elemento crucial no solamente para garantizar la equidad entre hombres y mujeres en la vida social y política sino también como manifiesta Cobo, (*op,cit.*,2002:38), para “ampliar la libertad y autonomía de las mujeres en sociedades patriarcalmente estratificadas”. Por otro lado, los que acuñan el concepto de la diferencia, señalan que el género femenino actúan, reflexionan, razonan e incluso se expresan de forma distinta al masculino.



Por lo que, es necesario remarcar una cita que refleja el espíritu del feminismo: “una teoría de la justicia que ha ido cambiando el mundo y trabaja día a día para conseguir que los seres humanos sean lo que quieran ser y vivan como quieran vivir, sin un destino marcado por el sexo con el que hayan nacido” (Varela, 2005:20).

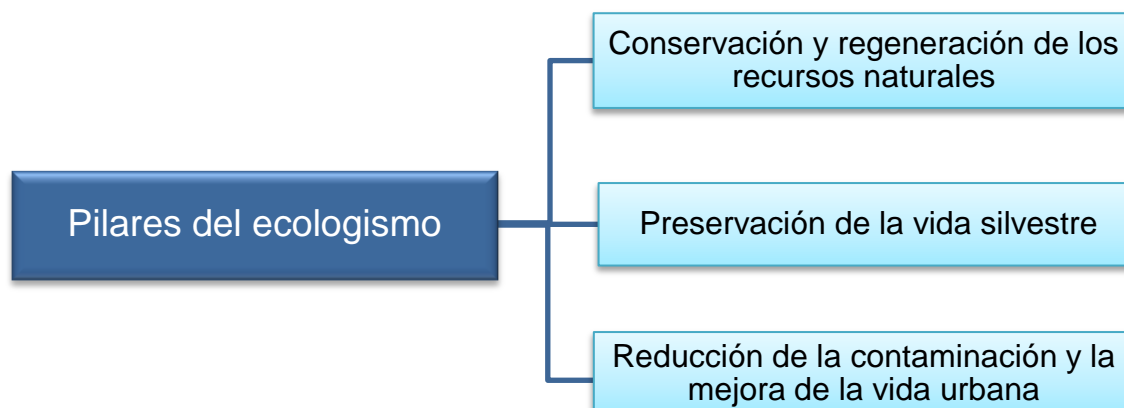
## 5.2. Ecologismo

El ecologismo es un movimiento social que ha ido evolucionado con el paso del tiempo, hasta convertirse en un fenómeno de especial importancia para toda política nacional y europea.

Los orígenes de este movimiento se sitúan en una fecha concreta, ya que fue en 1972 cuando se puede hablar del nacimiento del mismo. Este hecho se produjo en la Conferencia de Naciones Unidas sobre la primera crisis industrial, que históricamente ha sido conocida como la “Conferencia del Medio Ambiente” (Hernández, 2012:12-16).

Pero el motivo por el cual, el ecologismo puede considerarse una ideología política, lo describe Dobson en cuatro puntos clave: proporciona una visión analítica de la sociedad caracterizada por la crisis ecológica, pretende un desarrollo sostenible, busca la transición de la sociedad hacia la sostenibilidad y finalmente, comprende que la mejora de la vida de un individuo está asegurada con el desarrollo medioambiental (Valdivielso, 2005: 186-187).

**Diagrama 3. Pilares del ecologismo**



Fuente: elaboración propia a través de datos de: López Mendoza, “El ecologismo y los movimientos ecologistas en España y Europea” (2012).

## 6. Podemos

“Podemos” es uno de los partidos emergentes que ha irrumpido en el panorama político español con firmeza. Su entrada en escena se produjo en las elecciones europeas de 2014, logrando 5 escaños y obteniendo unos resultados que superaban, en gran medida, las expectativas previstas inicialmente para este movimiento.

A pesar de su breve historia, la misma ha estado marcada por numerosos acontecimientos que han propiciado el vertiginoso crecimiento de esta fuerza política y que han conseguido impulsar a determinados grupos sociales, que hasta ese momento se sentían desmotivados con la política española, obteniendo en un corto período de tiempo una considerable cantidad de electores.

En su evolución, han tenido una importancia fundamental las redes sociales y en definitiva, todo los medios de comunicación a través de los cuales, su mensaje llegaba a toda la población española. Esta técnica de difusión de ideas ha sido reforzada posteriormente por otros partidos políticos, que no eran tan fuertes en estos ámbitos, como por ejemplo C's.

No podemos olvidar el protagonismo esencial que han tenido sus principales dirigentes, en especial Pablo Iglesias. Al margen del conjunto de creencias y pensamientos, que tengamos cada ciudadano/a sobre “Podemos”, hay que señalar que han sido capaces de mostrar una unión interna dentro de este movimiento político, de transmitir unos mensajes que llegaban a su electorado y en definitiva, han tratado de concienciar sobre la posibilidad de que “si se puede” cambiar la situación.

En lo que respecta a nuestro principal objetivo, la ideología política de la formación de Iglesias, han sido numerosas las afirmaciones, opiniones y críticas que se han hecho a este movimiento por su posicionamiento ideológico. No obstante, lo que nos interesa a través del presente estudio, es comprender la visión interna de la misma, es decir, expresar las ideas y creencias que propugnan dentro del partido.

## **6.1. Origen y evolución**

El estudio de los orígenes de “Podemos”, es fundamental en el caso concreto de la formación de Iglesias, ya que la hora de analizar e intentar sintetizar los puntos clave en el posicionamiento ideológico del mismo, es de especial importancia la comprensión de todas y cada una de las circunstancias que han propiciado su surgimiento y veloz crecimiento.

Pero para llevar a cabo esta tarea, no solamente debemos centrarnos en sus opiniones, ideas y soluciones sobre la situación de nuestro país, sino que también debemos prestar atención al perfil y trayectoria profesional de sus principales dirigentes así como a las diversas fuentes de las que se ha nutrido este movimiento.

Por lo tanto, el análisis de la breve pero intensa evolución de “Podemos”, está basado en cinco circunstancias clave que están representadas en los apartados posteriores y que debemos señalar de forma detallada, puesto que reflejan a la perfección las características fundamentales que han primado en la creación, desarrollo y crecimiento de la formación de Iglesias. Al mismo tiempo, también muestran las etapas que se han ido sucediendo hasta llegar a convertirse en la alternativa a lo que ellos llaman “la casta política”.

### **6.1.1. Pablo Iglesias y sus “socios” de la Complutense**

Esta formación política es el resultado de las ideas y creencias de un grupo de académicos/as, concretamente profesores/as universitarios/as y politólogos/as de la Facultad de Ciencias Políticas y Sociología de la Universidad Complutense de Madrid, que como respuesta a lo que ellos/as denominan los “partidos tradicionales y de la casta” y haciendo uso de las olas de movimientos ciudadanos de protesta, fueron diseñando en el seno de este campus el germen de lo que hoy conocemos como “Podemos”.

A pesar de que no era la figura dominante en su departamento, el protagonista principal del nacimiento de este movimiento político fue Pablo Iglesias Turrión. Su figura era muy conocida en el campus de Somosaguas, ya que era el líder del activismo político, convocaba asambleas, participaba en debates

universitarios, formaba grupos de presión y además, aunque también contaba con algún detractor/a, el número de seguidores/as era mayor.

Son muchas las acciones que se realizaron con el apoyo de Pablo Iglesias, participando o no éste en ellas, como fue la ocupación de la capilla de Políticas por activistas de género, el boicot a la presentación de Rosa Díez con el Partido “UPyD” (Unión Progreso y Democracia) e incluso cierre de asociaciones ideológicas, puesto que en ese momento se respiraba una especie de apoyo incondicional a este grupo de académicos/as<sup>5</sup>.

Pero no solamente debemos hacer referencia a Iglesias, ya que en este momento de surgimiento del germen de “Podemos”, una importancia trascendental tendrían Carlos Berzosa y Juan Carlos Monedero. El primero era Rector en aquel momento, con clara tendencia a la izquierda<sup>6</sup> y responsable del surgimiento de esta orientación ideológica dentro de la Facultad. Pero si alguien ha destacado de manera considerable, defendiendo la misma corriente de pensamiento, ha sido Monedero.

Mención especial merece éste último, ya que hasta su desaparición relativamente reciente como miembro activo de este movimiento político, su relación con Iglesias era la más cercana, puesto que compartían unos postulados ideológicos idénticos. Monedero ha sido asesor de dirigentes de Izquierda Unida, asesor de la revolución bolivariana con un gran afecto por Hugo Chávez, a quién llegó a citar “como un referente para Europa”<sup>7</sup>, ha escrito mucho sobre el sistema político español y ha escrito numerosas obras como por ejemplo “*Curso urgente de política para gente decente*” (2013).

Por su parte, también debemos destacar a dos hermanos, Guillermo e Íñigo Errejón, éste último ha sido el gran protagonista de las campañas electorales junto con Iglesias, ya que se presentaba como el número dos de la formación.

---

<sup>5</sup>Diario ABC. <http://www.abc.es/madrid/20141122/abci-viaje-origen-podemos-facultad-201411212001.html> Fecha de publicación 01/12/2014.Fecha de consulta 17/03/2016

<sup>6</sup> Carlos Elorza, que era Rector de la Universidad Complutense de Madrid, tenía una tendencia ideológica ligada a la izquierda, puesto que no solamente autorizaba los actos que programaba Iglesias y el resto de académicos, sino que también participaba de una forma u otro en ellos.

<sup>7</sup> Charla de Monedero con Hugo Chávez en la televisión venezolana. [http://www.huffingtonpost.es/2015/02/16/juan-carlos-monedero\\_n\\_6692906.html](http://www.huffingtonpost.es/2015/02/16/juan-carlos-monedero_n_6692906.html) Fecha de publicación 16/02/2015. Fecha de consulta 17/03/2016

Como ocurría anteriormente, Errejón ha estado muy influenciado por la política latinoamericana, ya que tal y como refleja Rodríguez Suanzes, (2014:19) ha sido una persona muy próxima al Gobierno de Caracas, su tesis doctoral está relacionado con el “Movimiento Socialista en Bolivia, es muy conocido en todos los movimientos de izquierda y estuvo cerca desde su juventud de todo germen relacionado con la Izquierda Anticapitalista”.

No debemos olvidar a Carolina Bescansa, que era la encargada y experta en Comportamiento Político y Electoral en la Facultad y que fue objeto de una gran polémica cuando llevó a su hijo a la jornada de constitución de la Cámara, reivindicando las dificultades para conciliar la vida familiar con la profesional. Su protagonismo fue evidente, ya que formó parte de la Junta Directiva de la formación, aunque tal y como ella afirma “lo hizo por necesidad, ya que tres personas debían responsabilizarse jurídicamente de la formación pero no hay una autoridad<sup>8</sup>”. En este sentido, se puede apreciar el gran postulado de este partido político, la colaboración entre todos los miembros sin ningún tipo de jerarquía, aunque esto ha sido puesto en duda con alguna crisis interna.

Finalmente, podemos hacer referencia a otros nombres que han participado en la formación de este movimiento como Ariel Jerez, Miguel Urbán o Luis Alegre, amigos de Iglesias, que tal y como afirman ellos mismos: “No es que nos hayamos encontrado en Podemos por primera vez, sino que son ya muchos años, muchos espacios compartidos en la sociedad civil y en los de la reivindicación de la dignidad” (Rodríguez Suanzes, *op.cit.*,2014:21).

Por lo tanto, en esta descripción del perfil de los/as principales dirigentes de esta formación política, hemos podido comprobar los puntos clave de su posicionamiento ideológico, ya que cada uno de ellos/as presenta una trayectoria profesional claramente marcada por la orientación hacia la izquierda o lo que ellos/as denominan “el partido de las clases trabajadoras”, que en un momento posterior del estudio analizaremos más detalladamente.

---

<sup>8</sup>“Una Gallega en el origen de Podemos”.

<http://www.laopinioncoruna.es/galicia/2014/05/30/gallega-origen/846435.html> Fecha de publicación 30/05/2014. Fecha de consulta 17/03/2016

### 6.1.2. Movimiento 15M

Este movimiento social, cuya primera expresión se produjo el 15 de Mayo de 2011, se ha convertido en la razón de ser de la formación política de Pablo Iglesias, ya que a pesar de que éste ha manifestado en todo momento que “Podemos” no es el 15M como tal, sus principios ideológicos, sus lemas y sus formas de actuar, se asemejan de manera considerable.

Muestra de ello, son los numerosos guiños que hizo Iglesias al movimiento, en la Asamblea en la que se establecieron los principios organizativos de la formación, entre los cuales tal y como refleja Marzolf, (2016:90) éste afirmó que “el cielo no se toma por consenso, sino por asalto”. Por lo tanto, para comprender mejor los principios ideológicos defendidos por el partido de Iglesias, debemos analizar no sólo los postulados que los “indignados/as” reclamaban en aquel momento, sino también la influencia de los mismos en el surgimiento de esta formación.

El 15M se convocó una serie de reivindicaciones a lo largo de todo el país, para reclamar una mayor democracia y en definitiva, una “regeneración política”, ya que uno de los lemas que más se han destacado de este movimiento social, ha sido: “no nos representan”. Miles de personas participaron y lo que empezó siendo una manifestación organizada se convirtió en una reacción espontánea de los “indignados/as” que acabó siendo una reivindicación de varias jornadas.

Durante los primeros días se fueron formando asambleas, debates, se intercambiaban opiniones, pero todos/as ellos/as tenían dos ideas clave: el movimiento no debía tener ningún tipo de jerarquía y por otro lado, había consenso a la hora de manifestar que el 15M debía escaparse de cualquier intento de burocratización o institucionalización<sup>9</sup>.

Pero cuando se produjo la gran asamblea, en la que se establecieron todas las reclamaciones de los/as manifestantes, fue el 16 de Mayo de 2011. Este día se leyó el denominado “Manifiesto de Acampada Sol”, en el que se establecían las

---

<sup>9</sup> “Podemos y el 15M nunca fueron pareja, pese a compartir habitación”. <https://www.diagonalperiodico.net/blogs/fundaciondeloscomunes/podemos-y-15m-nunca-fueron-pareja-pese-compartir-habitacion.html> Fecha de publicación: 30/10/2013. Fecha de consulta 18/03/2016

principales demandas de este movimiento, entre las cuales podemos destacar las siguientes: control cargos públicos, fiscalización de los partidos, reforma en el sistema electoral, el ya citado alejamiento de las formaciones políticas e incluso intervencionismo en el mercado laboral.

Pues bien, la concentración de los “indignados/as” empezó a ser objeto de intereses por parte de las formaciones políticas de nuestro país, debido a las elecciones que se aproximaban, sin ningún tipo de éxito. Pero pronto empezaron a surgir críticas al movimiento, especialmente de la derecha española, ya que una parte de la sociedad consideraba que la intención del mismo, era meramente electoral y que sus postulados eran totalmente “utópicos”, aspecto que en los últimos tiempos, se la ha criticado a “Podemos”.

Las acampadas en la Puerta del Sol se fueron diluyendo poco a poco, hasta que terminó la reivindicación, pero no la esencia de la misma. Además, posteriormente ha habido diversos intentos de volver a convocar manifestaciones, pero no han tenido el mismo éxito.

Pues bien, la sustancia principal y el carácter de este movimiento fue adoptada por la formación de Iglesias, ya que tal y como manifiesta Roca, (2015:15), miembro del Círculo de Barcelona, “el 15M exige nuevas formas democráticas y una política social diferente, es necesario que estos movimientos tengan una representación institucional, pues es aquí donde se toman las decisiones políticas”.

Como hemos dicho anteriormente, “Podemos” comenzó su andadura política señalando muchas de las reivindicaciones que estaban presentes en el 15M, ya que básicamente esos son sus principios ideológicos. No obstante, el carácter jerárquico de la estructura del partido y las divisiones internas que ha habido por motivos de poder en el seno del mismo, están provocando un menor apoyo por parte de los “indignados/as” que participaron en su momento en este movimiento social.

En definitiva, Iglesias ha sabido introducir en la formación que lidera, todos aquellos rasgos ideológicos que caracterizaron al 15M, logrando apoyos derivados del mismo, a la vez que ha conseguido impulsar otros postulados, de

manera que no sólo ha contado con el electorado joven, característico de este movimiento, sino que ha conquistado electores de otros grupos sociales. Por lo que, si bien es cierto que gran parte de sus principios derivan del 15M, no pretenden ser una copia del mismo.

### **6.1.3. Manifiesto “Mover Ficha”**

A pesar de que la concentración del 15M finalizó unos meses después, el espíritu y la esencia de este movimiento nunca desaparecieron, ya que algunos de los/as principales dirigentes que componen actualmente esta formación política y que participaron en el mismo, fueron conscientes de que era una buena oportunidad para institucionalizar, no solamente los sentimientos de los “indignados/as”, sino también otro tipo de principios ideológicos similares.

Todo ello se plasmó en el denominado “Manifiesto Mover Ficha: convertir la indignación en cambio político”. Se considera que este documento es el que marca el inicio de “Podemos”, puesto que se establecen los principales postulados propugnados por las personas que participaron en el 15M, los motivos por los cuales éstos deben ser defendidos por una formación política y además, se establecen las bases ideológicas de las que se va a nutrir la misma.

Este Manifiesto apareció por primera vez en los medios de comunicación, tan importantes para este movimiento político, el 14 de enero de 2014. El objetivo fundamental era convertirse en un movimiento con la suficiente fuerza como para presentarse a las elecciones europeas del 25 de Mayo. No sólo lo consiguieron, sino que lograron un resultado sorprendente en muy poco tiempo.

Fueron numerosas las personas del activismo político y social que participaron en su configuración y ratificación, pero siguiendo a Castañón, (2014:160), las personalidades más destacadas en su constitución fueron por un lado, figuras de la Izquierda Anticapitalista como Teresa Rodríguez Rubio y Miguel Urbán<sup>10</sup> y

---

<sup>10</sup>Teresa Rodríguez ostenta desde 2015 la Secretaría General de Podemos en Andalucía y Miguel Urbán actualmente ostenta un cargo en el Parlamento Europeo.



por otro lado, Iglesias y sus grandes compañeros, Juan Carlos Monedero e Íñigo Errejón.

Tres días después de la presentación del Manifiesto ante los medios de comunicación, tuvo lugar una rueda de prensa en el Teatro del Barrio de Lavapiés, en la que se expresaron los motivos del manifiesto y los principios ideológicos de la formación.

Respecto a los motivos, es fundamental hacer referencia textualmente a las expresiones utilizadas en el manifiesto. Algunas de las afirmaciones que reflejan a la perfección el espíritu de esta formación son las siguientes: “opción electoral que emocione y demuestre capacidad de representación de las mayorías golpeadas”, “es una exigencia una política que regrese a las calles, que hable como la mayoría de gente que está harta” o “una candidatura que mueva ficha para convertir el pesimismo en optimismo y el descontento en voluntad popular de cambio y apertura democrática”<sup>11</sup>.

Por lo tanto, estamos ante el verdadero origen de la formación de Iglesias, en el que se empiezan a configurar de manera clara, sus postulados ideológicos y sus principales dirigentes.

#### **6.1.4. La “Tuerka” y los medios de comunicación**

Como hemos visto, nos podemos encontrar con numerosas y variadas opiniones sobre los postulados que defiende este movimiento político, pero si hay una cuestión en la que hay unanimidad, esa es la acertada utilización que han hecho de los medios de comunicación y de las redes sociales.

El equipo de “Podemos” ha diseñado una estrategia comunicativa que ha logrado que su mensaje calara entre un considerable grupo de la sociedad, ya que han sabido transmitir todo aquello que podía penetrar en los sentimientos de las personas más desfavorecidas por la situación política de nuestro país.

La trayectoria de Pablo Iglesias en los medios de comunicación comenzó cuando aún ejercía su trabajo en la Universidad, puesto que su gran esfuerzo

---

<sup>11</sup>Manifiesto Mover Ficha: convertir la indignación en cambio político. <http://www.cuartopoder.es/alsoldelacalle/files/2014/01/Mover-ficha-convertir-la-indignacio%CC%81n-en-cambio-poli%CC%81tico.pdf> Fecha de consulta 18/03/2016.

por la realización de debates y asambleas siguiendo pautas televisivas de éxito, hizo que una cadena<sup>12</sup> le ofreciera realizar un programa de este estilo, “La Tuerka”, que posteriormente ha sido considerado el germen que propició el gran auge comunicativo de Iglesias.

Poco a poco fue ganando popularidad, hasta que el 25 de Abril de 2013 logró que fuera invitado al programa “El Gato al Agua” de Intereconomía, donde consiguió no sólo consolidarse como figura renovada de la izquierda española y defensora de la clase trabajadora, sino que fruto de estas apariciones, le surgieron ofertas en otras cadenas televisivas, que supuso el inicio de la carrera política de Pablo Iglesias (Carrillo, 2014:72). Muestra de ello es, que en las primeras elecciones a las que se presentó “Podemos”, se dieron casos en los la gente conocía más a Iglesias que al partido que representaba.

Es necesario hacer referencia a los puntos clave que han propiciado su auge político, que pueden ser resumidos básicamente en dos elementos: por un lado, la imagen desenfadada y aparentemente despreocupada mostrando cercanía y por otro lado, un mensaje basado en un lenguaje simple que logrará conectar con el/la espectador/a más formado y con los/as ciudadanos/as de “a pie”.

Pero detrás de esta apariencia, se esconde un numeroso equipo de asesores/as y expertos/as, que si bien está presente en todas las formaciones, en el caso de “Podemos” se le daba una especial importancia, analizando minuciosamente todas y cada una de las apariciones del líder del partido en los medios de comunicación.

En el seno de este movimiento político, eran conscientes de que la televisión daba votos y de que debían informar de sus postulados ideológicos de una forma moderada para calar en toda la sociedad. El propio Iglesias explicó en su blog el motivo por el cual era necesario ir a los medios, en el que señalaba que recibe a menudo mensajes anónimos, que le comunican que viendo en televisión gente como él, hay esperanza.

---

<sup>12</sup>La cadena de televisión donde se le ofreció a Pablo Iglesias la realización del programa “La Tuerka”, se denomina “Tele K”.

Además, señalaba en este mismo blog, “que siente una enorme vergüenza porque ir a los debates es muy fácil, porque no es ningún mérito debatir con tertulianos de la derecha cuando piensas en lo que hicieron algunos por nuestro país, cuando piensas en todas esas personas anónimas que se jugaron todo, casi siempre para perderlo”<sup>13</sup>.

Por su parte, también debemos destacar las redes sociales, puesto que ha sido otro elemento crucial en el auge de esta formación política. Si tenemos en consideración que una gran parte de votantes de esta formación proviene de los sectores más jóvenes de la sociedad, parece obvia la importancia que tiene el equipo encargado de esta materia en el partido.

Concluyendo, tal y como refleja Carrillo, (*op.cit.*,2014:89) “apostar por unas ideas sin el necesario contenido estético, de relación y compromiso, de escucha y transparencia, de participación y rendición de cuentas, de relato y diálogo, es apostar por la permanente y perpetua desafección ciudadana”. “Podemos” ha logrado transmitir su ideología política, en ocasiones con postulados extremos, a una parte de la población que ha visto en Iglesias una salida a la situación de nuestro país, sin prestar atención en ocasiones, a lo que realmente propugnaban y a la posibilidad de lograrlo.

#### **6.1.5. Éxitos en la evolución de “Podemos” desde su institucionalización**

Una vez hemos analizado todas las circunstancias y acontecimientos que dan lugar a la repentina evolución de esta formación política, debemos describir brevemente el momento en el que este movimiento se convierte oficialmente en “Podemos” y los primeros rasgos característicos del mismo.

Su institucionalización se produce concretamente el 11 de marzo de 2014, con su inclusión en el registro de partidos políticos del Ministerio del Interior<sup>14</sup>. A ello le siguió la celebración de unas elecciones primarias para designar al candidato/a, en la que participaron todos los miembros de la formación,

---

<sup>13</sup>Blog de Pablo Iglesias. <http://blogs.publico.es/pablo-iglesias/669/por-que-voy-a-los-medios/>  
Fecha de publicación: 21/11/2013. Fecha de consulta 18/03/2016

<sup>14</sup> “Podemos, siete momentos clave”.  
[http://politica.elpais.com/politica/2014/11/05/actualidad/1415180534\\_633603.html](http://politica.elpais.com/politica/2014/11/05/actualidad/1415180534_633603.html) Fecha de publicación 05/11/2015, Fecha de consulta 21/03/2016

obteniendo una victoria holgada Pablo Iglesias. Posteriormente se comenzó a redactar el programa electoral, en el que tuvieron en consideración opiniones de los “Círculos Podemos” y todo lo establecido en el “Manifiesto Mover Ficha”.

Por lo tanto, en palabras de Castañón, (*op.cit.* 2014:164), “la principal victoria de esta formación en los primeros meses de organización, fue su capacidad para no evitar las tensiones internas y ser capaz de salir reforzada con ellas”. Es necesario hacer referencia a esta afirmación, ya que en muchas ocasiones se ha afirmado que estamos ante un partido, en el que ha habido consenso en la mayor parte de las ocasiones, cuando la realidad demuestra que han estado presente los conflictos internos y su gran éxito, ha sido controlarlos.

Pero si algo ha caracterizado a esta formación política, ha sido la figura de Pablo Iglesias. Hay consenso en torno a la idea de que es el responsable del éxito de la formación, puesto que ha sido capaz de congregarse a un número considerable de votantes a través de sus discursos, su apariencia, sus referencias a la “casta política”, sus debates e incluso dar la sensación de que es “uno más” entre los miembros de la sociedad.

Otra de las circunstancias que marcó su rápida evolución, fue el diseño de su primera campaña electoral, considerada como uno de los grandes éxitos en el inicio de “Podemos”, ya que no solamente se basó en propugnar sus principios ideológicos sino también en mostrar que era posible cambiar lo establecido.

**Diagrama 4. Claves evolución “Podemos”.**



Elaboración propia. Fuente: Castañón Ares, “100 días, 100 años. La irrupción de Podemos en la crisis del régimen político español” (2014).

## **6.2. Organización**

Es necesario hacer una breve reseña a la organización de esta formación política, ya que presenta particularidades respecto a otros partidos. Esto se debe a su intención de diferenciarse de todo lo establecido hasta el momento de su nacimiento y también a uno de sus postulados ideológicos clave, la cercanía y la defensa de los/as ciudadanos/as de “a pie”.

El órgano principal es la Asamblea Ciudadana, que está compuesta por todas aquellas personas inscritas en el partido. En estas Asambleas se toman todas las decisiones políticas, como por ejemplo las primarias y además, en ellas, se cumple uno de los principios organizativos<sup>15</sup> de esta formación, que es que todos los miembros pueden participar con voz y voto, lo que evidencia el carácter “en teoría” participativo de esta agrupación.

Por otra parte, nos encontramos con tres órganos que desarrollan todo lo establecido primeramente por la Asamblea Ciudadana, que son: la Secretaría General, el Consejo Ciudadano y la Comisión de Garantías Democráticas<sup>16</sup>.

Pues bien, si algo ha diferenciado la organización de esta formación política, ha sido los denominados “Círculos”. Se trata de una estructura organizativa

<sup>15</sup> Documento sobre los Principios Organizativos de Podemos. <http://podemos.info/wp-content/uploads/2015/06/Documento-organizativo.pdf> Fecha de consulta 22/03/2016

<sup>16</sup> Página oficial de Podemos. <http://podemos.info/organizacion/> Fecha de consulta 22/03/2016

derivada del movimiento 15M que como hemos dicho anteriormente, es el germen de las bases ideológicas del partido de Iglesias, que consiste en la defensa incondicional de la participación ciudadana en la configuración y expresión de ideas del mismo.

Antes de la celebración de las elecciones europeas, primeras a las que se presentaron como partido político, ya contaban con más de trescientos círculos y poco a poco han ido aumentando el número, ya que son conscientes de que la clave de su éxito radica en su cercanía con los/as ciudadanos/as

En definitiva, los “Círculos” reflejan a la perfección algunos de sus postulados ideológicos básicos y también los principales motivos que les llevaron a su aparición. En palabras de la propia formación, “Los Círculos son espacios para terminar con el miedo, la fragmentación y la resignación, para construir la unidad popular y ciudadana, contra el empobrecimiento y el secuestro de la democracia<sup>17</sup>”.

Por lo tanto, podemos observar rasgos organizativos en “Podemos”, que no están presentes en otros partidos y que reflejan no solamente sus principios ideológicos, sino que también muestran un mayor grado de cercanía a la sociedad, una renovación del escenario político español, unos deseos de cambio y finalmente, una nueva izquierda española.

### **6.3. Fundamentos ideológicos**

Aunque a través del estudio de sus orígenes y su organización, hemos ido comprobando la corriente ideológica de esta formación política, es necesario profundizar más en ella, para comprender a la perfección todos y cada uno de los postulados que defienden y los grupos sociales que pretenden representar.

Desde sus inicios han afirmado que están totalmente alejados de la clásica distinción izquierda-derecha, ya que consideran que esta concepción responde a una visión tradicional liderada a un lado y a otro, por la denominada “casta política”, caracterizada según su punto de vista, por la defensa de las élites

---

<sup>17</sup> Círculos Podemos. <https://aragon.podemos.info/circulos/>. Fecha de consulta 22/03/2016

sociales en detrimento de las clases populares, por la corrupción sistemática y por la incapacidad para hacer frente a la crisis económica.

No obstante, es innegable que la tendencia ideológica de esta formación política está ligada a la izquierda, puesto que como hemos visto anteriormente, sus dirigentes proceden de diversas secciones de esta corriente, como Izquierda Unida, Partido Comunista e incluso Izquierda Anticapitalista, ésta última constituye la esencia fundamental de “Podemos”.

Además, el propio Pablo Iglesias ha señalado que tiene unos orígenes ideológicos ligados al socialismo, por parte de sus abuelos y al comunismo, por parte de sus padres e incluso él mismo perteneció al Partido Comunista. Sin embargo, considera que esta tendencia ideológica no ha sido capaz de defender los derechos de las “clases arrinconadas” y tal como señala en su obra *“Una Nueva Transición”* (2015:75), “llevo la izquierda tatuada en las entrañas con orgullo y me reconozco en ella, pero quizás por eso, conozco bien sus miserias y, sobre todo, sus incapacidades”.

Pero ha sido un principio ideológico el que han proclamado con mayor fuerza e interés: la defensa de las clases populares. Conscientes de que la crisis económica de nuestro país estaba afectando en mayor medida a éstos estratos sociales, supieron transmitir un mensaje comprensible, que logró penetrar en los sentimientos de los/as más desfavorecidos/as por la situación económica. En definitiva, se postularon más que como partidarios/as de una ideología política, como firmes defensores/as de todas aquellas personas que no se sentían representados, sea cual fuere sus creencias políticas.

Por lo tanto, hasta ahora son dos los principios propugnados por esta formación que están claros: por un lado, la búsqueda constante del poder de la ciudadanía frente a la oligarquía política y por otro lado, la protección de las clases populares. Pues bien, la formación de Iglesias ha transmitido un mensaje todavía más tajante, relativo a la defensa de los derechos humanos. En palabras de Pablo Echenique, “la ideología de Podemos son los derechos

humanos, que se puede resumir en uno, el derecho a ser feliz, es decir, ciudadanos que pueden vivir sin miedo y hacer planes de vida”<sup>18</sup>.

Muestra de esta lucha por los derechos humanos, se comprobó en el mencionado anteriormente “Manifiesto Mover ficha” en el que no solamente se defendió la soberanía política en la ciudadanía, sino que se puso un gran énfasis en la protección de los derechos sociales, como la educación, la vivienda, los salarios dignos, la cultura y también se rechazó cualquier tipo de privatización.

Pero “Podemos” también ha manifestado sus principios ideológicos en cuestiones más específicas, como puede ser el fenómeno de la globalización e incluso su postura en relación con el entramado de la Unión Europea. En lo relativo con la primera cuestión, Iglesias afirmó en muchas ocasiones que “están en contra de la globalización como modelo económico y social pero desean que al menos sirva para respetar los derechos humanos”, su gran ansiado objetivo (Rodríguez Suanzes, *op.cit.*, 2014:34).

Por otro lado, en lo relativo a su posición en el escenario europeo, se manifiestan relativamente europeístas, a pesar de que no están de acuerdo con muchas de las políticas y técnicas utilizadas por las instituciones. Concretamente, en numerosas comparecencias públicas, han manifestado que Europa debe progresar y hacer hincapié en métodos más democráticos y más cercanos a la sociedad, ya que la cercanía es un aspecto clave para esta formación.

Una vez que hemos hecho referencia a los principales principios ideológicos que rigen en esta organización política, es necesario hacer una breve enumeración sobre la transformación de los mismos en propuestas concretas.

Han considerado esencial una redistribución de la renta con la finalidad de garantizar que aquellas personas que tienen un mayor nivel de riqueza paguen más que las clases más desfavorecidas, han señalado la importancia del

---

<sup>18</sup> Vídeo de Youtube. Podemos Aragón. Pablo Echenique “La ideología de Podemos es defender los derechos humanos. Fecha de publicación 29/04/2015. Recuperado de: <https://www.youtube.com/watch?v=CG6boiPPCoY> Fecha de consulta 24/03/2016



Estado pero como defensa de los derechos sociales de los/as ciudadanos/as, reformas en el sistema electoral para garantizar la participación política de la sociedad, eliminación de todo tipo de privatizaciones, rebajar la edad de jubilación, repartir las horas de trabajo para lograr una mayor contratación, garantizar una vivienda a todo el mundo y eliminar de esta forma todos los desahucios, etc<sup>19</sup>. Son muchas más las propuestas, pero éstas son las que más pueden definir a esta formación ideológicamente.

No obstante, no debemos finalizar este análisis, sin hacer referencia al origen de las críticas respecto a los postulados que proclama esta formación política. La mayor parte de las mismas aluden a un claro carácter “utópico”, ya que una parte de la población considera que son medidas irreales, imposibles de cumplir y por lo tanto, plenas de un rasgo claramente populista. Sin embargo, “Podemos” ha sabido ir manejando estas críticas y hasta el momento, no le han afectado en gran medida.

Por lo tanto, estamos ante una formación política firme defensora de la participación política de la ciudadanía, de la protección de las clases populares, de los derechos humanos y en definitiva, un movimiento de cambio político para acabar con la denominada “casta política”.

## **7. Ciudadanos**

A pesar de que “C’s” forma parte de los denominados “partidos emergentes”, que están logrando modificar o transformar el escenario político actual, sus orígenes se encuentran ubicados hace más o menos una década, por lo que la diferencia con “Podemos” parece obvia, puesto que su trayectoria política es mucho más amplia y pausada.

Esta formación comenzó su andadura en Cataluña, alrededor del 2005, con un proyecto que pretendía hacer frente al movimiento independentista que en ese momento empezaba a ser poderoso. Poco a poco, tras superar algunas crisis internas y disputas ideológicas, fueron capaces de organizarse, obteniendo

---

<sup>19</sup> Programa Electoral “Podemos” 2015. <http://unpaiscontigo.es/programa/> Fecha de consulta 24/03/2016

notables resultados electorales y consolidándose como una fuerza política considerable en esta comunidad autónoma.

Como consecuencia del prestigio que fueron adquiriendo durante sus años de trabajo en el Parlamento catalán y debido al gran número de seguidores/as que estaban logrando en el resto del territorio español, decidieron iniciar su trayectoria política a nivel nacional. Concretamente, fue en octubre de 2013 cuando se presentó el proyecto de “C’s” en el Teatro de Goya de Madrid. Las expectativas se superaron con creces y nunca llegaron a pensar que iban a convertirse en la alternativa política a los partidos tradicionales.

En toda esta evolución, mucha importancia ha tenido el líder de esta formación, Albert Rivera, ya que ha sido capaz de transmitir unos mensajes esperanzadores, para todos aquellos ciudadanos/as que ya no creían en la política. Además, con sus apariciones públicas y sus intervenciones, ha logrado trasladar un aire renovador, a la vez que han propugnado unos postulados ideológicos no contemplados hasta ese momento en el panorama político español.

En este sentido, han sido firmes partidarios/as de defender posiciones de centro, ya que es necesario un proyecto común para salvar la situación de crisis que vive el país. No obstante, ya sea por una estrategia política o por el sentimiento de los miembros de la formación, a la hora de definirse ideológicamente se situaban en el centro izquierda. Pero siempre tajantes en la defensa de la unidad de España.

Como podemos observar, presenta grandes similitudes con el surgimiento de “Podemos”. Muestra de ello, ha sido su gran esfuerzo para potenciar su presencia en medios de comunicación y redes sociales, a partir del éxito que ésta estrategia electoral provocó en la formación de Iglesias. Sin embargo, tanto en el contenido como el fondo de sus mensajes se diferencian en gran medida de esta agrupación política.

Por lo tanto, para lograr comprender a la perfección el posicionamiento ideológico del partido de Albert Rivera, debemos examinar no solamente sus

propuestas, sino también sus orígenes, ya que para nuestro objetivo, es fundamental analizar la trayectoria política de esta formación.

### **7.1. Origen y evolución**

Al igual que ocurría con “Podemos”, el estudio del origen y la evolución de esta formación política es clave a la hora de llegar a unas conclusiones sobre sus principios ideológicos básicos. Concretamente en el caso de “C’s”, a lo largo de su trayectoria política han tenido que hacer frente a numerosas circunstancias, como su salto de Cataluña al resto del territorio español, que han hecho necesario reformular sus postulados, pero siempre partiendo del centro político.

No podemos hablar de una evolución tan repentina como ha sido la de “Podemos”, ya que “C’s” hasta llegar a la posición que ostenta actualmente en el escenario nacional, ha tenido que recorrer un camino con algunos obstáculos, que como veremos a continuación, van desde sus intentos y fracasos de unión con “UPyD”, que posteriormente ha tenido un resultado muy positivo para la formación, hasta la superación de una crisis ideológica que afectó en gran medida a Albert Rivera, como él mismo ha manifestado en alguna ocasión<sup>20</sup>.

#### **7.1.1. Un nuevo partido político en Cataluña.**

“C’s” surgió como respuesta a la situación política que se vivía en Cataluña, ya que todos los/as académicos/as e intelectuales que participaron en la creación de esta formación, fueron conscientes del desgaste de los partidos tradicionales y de la insuficiente capacidad de éstos, para defender a una gran parte de la población favorable a la unidad nacional.

Podemos situar el germen de esta organización en una plataforma que se fue constituyendo durante los años previos al 2005, que ostentaba la denominación de “Ciudadanos de Catalunya” y cuyo objetivo era introducir en el escenario político catalán, una formación de centro capaz de representar a todas aquellas personas desesperanzadas por la gestión de los partidos tradicionales. En esta dirección, se produciría su posterior extensión a todo el territorio español.

---

<sup>20</sup> Albert Rivera: “Estuve en la UCI política”. Disponible en: <http://www.libertaddigital.com/espana/2014-03-09/albert-rivera-estuve-en-la-uci-politica-1276512535/> Fecha de publicación 09/03/2014, Fecha de consulta 23/03/2016

En esta plataforma participaron un grupo numeroso de académicos/as. Aunque si bien es cierto que en un primer momento se dividieron en dos grupos unos más tendentes a la izquierda y otros a la derecha, posteriormente fueron conscientes tras muchas reuniones, concretamente en el restaurante “Taxidermista” de Barcelona, de la importancia de unir esfuerzos en una propuesta de centro, ya que tal y como ha afirmado recientemente Rivera, “El cambio sensato que necesita España y Europa, vendrá por el centro y no por los extremos y los radicalismos”<sup>21</sup>.

Entre los/las intelectuales que participaron en la plataforma y posteriormente, en el Primer Manifiesto del partido, que lo convierte en una nueva formación política en Cataluña, podemos destacar a los siguientes: Albert Boadella, Francesc de Carreras, Arcadi Espada, Teresa Giménez, Félix Pérez Romera, etc<sup>22</sup>. Sin embargo, ninguno/a de éstos/as pretendía estar al frente de la formación y para la elección del líder se utilizó un sistema “curioso” que analizaremos posteriormente.

De esta manera llegamos al Primer Manifiesto conocido como “Ciutadans de Catalunya: Por un nuevo Partido Político en Cataluña”, firmado por todos/as estos/as intelectuales y por aproximadamente 200 personas más, el 7 de junio de 2005.

En él, se plasma el motivo por el cual, es fundamental un cambio y son dos las afirmaciones presentes en el mismo, que reflejan a la perfección el sentimiento de estos/as académicos/as: “después de 23 años de nacionalismo conservador, Cataluña ha pasado a ser gobernada por el nacionalismo de izquierdas y por lo tanto, nada sustantivo ha cambiado” y por otro lado “los abajo firmantes no se sienten representados por los actuales partidos y manifiestan la necesidad de que un nuevo partido político corrija el déficit de representatividad del Parlamento catalán”<sup>23</sup>.

---

<sup>21</sup> De Ciutadans a Ciudadanos, los 10 años de historia de un Partido Político. Disponible en: [http://politica.elpais.com/politica/2015/06/25/actualidad/1435219647\\_770153.html](http://politica.elpais.com/politica/2015/06/25/actualidad/1435219647_770153.html) Fecha de publicación 25/06/2015, Fecha de consulta 24/03/2016

<sup>22</sup> Orígenes Ciudadanos. Disponible en: <https://www.ciudadanos-cs.org/origenes> Fecha de consulta 24/03/2016

<sup>23</sup> Manifiesto “Ciutadans de Catalunya” 7 de junio de 2005. Disponible en: [http://www.tolerancia.org/upimages/Manifiestos/ciut\\_manif\\_1.htm](http://www.tolerancia.org/upimages/Manifiestos/ciut_manif_1.htm) Fecha de consulta 24/03/2016

En el transcurso de un año, fueron capaces de conseguir un considerable número de afiliados/as y simpatizantes, que sorprendió a los creadores de la formación. Por ello, decidieron publicar un segundo Manifiesto en marzo de 2006, en el que se establecían los principales principios ideológicos del partido, que analizaremos posteriormente en el apartado dedicado a esta cuestión. La presentación de este Manifiesto fue multitudinaria, lo que demuestra el impacto positivo que causó el surgimiento de la formación de Rivera en Cataluña.

En mayo de este mismo año, también tuvo lugar su presentación en el ámbito nacional, en el Teatro “Reina Victoria”, a pesar de que como hemos dicho anteriormente, su influencia en el resto del territorio español fue más lenta y pausada y hasta hace unos años no se han extendido de manera potente. En palabras de Rodríguez Suanzes, (2015:19): “a partir de 2006, Ciudadanos fue un partido nacido por y para una causa, la lucha contra el nacionalismo catalán, con un electorado muy concreto, una estrategia muy centralizada y una pegada circunscrita”.

Pero llegó el momento de escoger a la persona que iba a encabezar a la formación y como ninguno/a de los/as académicos/as firmantes de los Manifiestos querían convertirse en el líder del partido, se utilizó un sistema criticado y distinto a todo lo contemplado hasta ese momento. Este proceso consistió en la elaboración con urgencia de una lista compuesta por 15 nombres ordenados alfabéticamente, de forma que salió elegido Albert Rivera como Presidente de la formación, superando a Antonio Robles por sólo dos letras. Por lo tanto, a pesar de que se trató de una cuestión de azar, posteriormente, han recalcado la suerte que tuvieron en la designación de esta figura<sup>24</sup>.

Por lo tanto, en el territorio catalán avanzaron muy rápido, celebrando también una Asamblea Constituyente y convirtiéndose en un partido de referencia para una gran parte del electorado. Desde este momento, se fueron estableciendo sus líneas ideológicas claves, que se mantuvieron exactamente idénticas, cuando dieron el salto al resto del territorio español.

---

<sup>24</sup> “El origen de Ciudadanos: del activismo a la lucha institucional”. Disponible en: <http://www.lamarea.com/2015/11/10/el-origen-de-ciudadanos-del-activismo-a-la-lucha-institucional/> Fecha de publicación 10/11/2015, Fecha de consulta 24/03/2016

### **7.1.2. Ciudadanos y Unión Progreso y Democracia (UPyD)**

No podemos analizar la evolución de este partido sin hacer una mención a las relaciones que han tenido con la formación política conocida como “UPyD”, que en el momento del acercamiento entre ambas agrupaciones, ésta última estaba liderada por Rosa Díez. La victoria de “C’s” sobre esta otra formación política ha sido remarcable, ya que los diversos intentos de Rivera de acercar posturas y los rechazos sistemáticos de Díez, han provocado un hundimiento de “UPyD” y una transmisión de parte de su electorado a “C’s”.

A pesar de que los contactos entre ambas formaciones vienen de lejos, como veremos a continuación, a partir de las elecciones europeas es cuando tiene lugar la explosión del partido de Rivera y el hundimiento de “UPyD”. Ambos compartían unos postulados vinculados al centro político, quizás más orientados a la izquierda y en todo esto, “C’s” supo manejar mejor la situación y alzarse con la victoria.

Estas relaciones comenzaron en el 2007, cuando Rivera manifestó públicamente las intenciones de su partido de pactar con la formación de Rosa Díez y acudir de manera conjunta a las elecciones generales del 2008. Ésta se negó rotundamente, ya que consideraba que las propuestas no eran las más adecuadas y envió un comunicado en el que transmitía unas grandes distancias entre ambas organizaciones políticas. (González, 2015:69).

Cualquier tipo de intento de negociación entre ambas formaciones no tenía ningún tipo de respuesta ni solución, ya que no llegan a acuerdos sólidos. En toda esta situación, el partido de Rivera se iba sintiendo más fuerte, manejaba mejor los medios de comunicación, al tiempo que en el seno de “UPyD” nacían las primeras discrepancias sobre Rosa Díez.

Pues bien, se mantuvo esta tendencia hasta que llegamos a las elecciones europeas de mayo de 2014, que podemos afirmar que constituyen un momento crucial en el desenlace de la relaciones entre ambas formaciones. En ellas, dio la gran sorpresa “Podemos” con cinco eurodiputados/as, “UPyD” se quedó con

cuatro y “C’s” obtuvo dos<sup>25</sup>. A pesar de los dos escaños de la formación de Rivera, empezó a considerarse un partido a tener en consideración en el territorio español y en cambio, Díez y su formación iban decreciendo poco a poco.

No obstante, Rivera decidió en septiembre de este mismo año, aceptar todos los requisitos que interpusiera Díez para formar una unión de partidos y presentarse a las próximas elecciones autonómicas y locales de manera conjunta. Pero “UPyD” decidió seguir sin aceptarlo, lo que para muchos, entre ellos González, (*op,cit.*,2015:71): “fue uno de los mayores errores políticos de los últimos tiempos y certificó el fin de “UPyD”.

A partir de este momento solamente se han producido derrotas electorales para esta formación política. Con este análisis, hemos tratado de mostrar que dos posturas ideológicas tan similares, basadas únicamente en propugnar el centro político, han tenido resultados distintos y todo ello, ha sido debido a la capacidad de Rivera y “C’s” para formular estrategias coherentes y convertirse en lo que ellos tanto han proclamado, la alternativa que agrupa tanto a electorado de izquierda como de derecha.

### **7.1.3. Crisis ideológica**

Durante el transcurso de los primeros años de creación del partido, un hecho va a marcar negativamente la evolución del mismo, ya que constantemente se va a aludir por parte del resto de agrupaciones políticas a este momento de su trayectoria, rechazando cualquier postura ideológica de “C’s” vinculada al centro. Además, no solamente supuso críticas sino también una situación extrema, que estuvo a punto de significar el fin de esta formación.

Esta circunstancia se produjo en abril de 2009, cuando por aquel momento “UPyD” estaba creciendo con bastante rapidez en el escenario político español y “C’s” tenía como objetivo hacerse ver y tener influencia más allá del territorio catalán. Pues bien, Rivera decidió que era conveniente formar una alianza con

---

<sup>25</sup>Resultados elecciones al Parlamento Europeo. Disponible en: <http://elecciones.mir.es/resultados2014/99PE/DPE99999TO.htm> Fecha de consulta 25/03/2016

otra agrupación, para presentarse a las elecciones europeas y la escogida fue “Libertas”.

Se trataba de una plataforma política que no encajaba con las propuestas realizadas hasta ese momento por la formación de Rivera, puesto que “Libertas” estaba vinculado a la derecha. Este movimiento nació en 2004 de la mano de un millonario irlandés Declan Ganley, cuyos rasgos característicos eran que se autodefinían como antieuropeístas, defensores de la vida, es decir, contrarios al aborto y tenían como objetivo protestar por el “ateísmo de la Constitución Europea”. En España, el líder fue el abogado Miguel Durán, que estuvo patrocinado por una figura clave en el interés de Rivera por Libertas, Julio Ariza, ya que éste era propietario del “Grupo Intereconomía” y “C’s” pretendía hacerse un hueco en los medios españoles<sup>26</sup>.

La alianza con esta formación política fue aprobada con ausencia de consenso, en abril del 2009 por el Consejo General de la formación de Rivera y a partir de este momento, se produjo una crisis interna considerable en el seno del partido. Fueron numerosos los abandonos, las críticas al líder, las pérdidas de afiliados/as y en definitiva, la división interna fue total.

Se sucedieron declaraciones contrarias a este pacto por parte de los/as dirigentes de la formación, todas ellas señalando la gran contradicción entre los postulados ideológicos del partido de Rivera y los de “Libertas”. Antonio Robles, por aquel entonces número dos del partido, acusó a Rivera en el Parlamento de “haberse entregado en manos de ultraderechistas y ultraconservadores, abandonando su postura de “centroizquierda” y afirmando que aquello era un Golpe de Estado”<sup>27</sup>. Por todo ello, decidió abandonar la formación.

Además, tenemos que añadir que el resultado de esta alianza en las elecciones europeas fue un desastre, debido a que apenas obtuvieron votos por parte del

---

<sup>26</sup>“Lo que tiene que aclarar Albert sobre Libertas y Ciudadanos”. <http://www.decisioneconomica.com/tribuna-libre/06/12/2015/lo-que-tiene-que-aclarar-albert-rivera-sobre-libertas-y-ciudadano/> Fecha de publicación 06/12/2015, Fecha de consulta 26/03/2016

<sup>27</sup>“Cuando Albert Rivera se pudo hundir con todo el equipo” [http://blogs.elconfidencial.com/espana/el-confidente/2015-03-13/cuando-albert-rivera-se-pudo-hundir-con-todo-el-equipo\\_727411/](http://blogs.elconfidencial.com/espana/el-confidente/2015-03-13/cuando-albert-rivera-se-pudo-hundir-con-todo-el-equipo_727411/) Fecha de publicación 13/03/2015, Fecha de consulta 26/03/2016



electorado y eso agravó todavía más la situación, lo que desembocó en una situación muy delicada para Rivera y para “C’s”, ya que la formación estaba al borde de la desaparición.

Pero Rivera fue capaz de solventar esta situación, seguir como líder de la agrupación y convertirse en una alternativa política seguida por un número considerable de simpatizantes. Tal y como manifestó él mismo, “estuvimos en la UCI, pero hicimos una conjura, me sometí a una moción de confianza entre los militantes y cambiamos más de la mitad de la ejecutiva, en noviembre del 2009 sacamos un documento que se tituló “Cataluña somos todos” y desde entonces no hemos parado de crecer electoralmente” (Rodríguez Suanzes, *op,cit.*, 2015:30).

Por lo tanto, tras superar esta gran crisis de identidad, “C’s” ha logrado a través de una exitosa estrategia, recuperar sus postulados ideológicos vinculados al centroizquierda, demostrando solidez interna.

#### **7.1.4. Albert Rivera y sus “socios” de “Ciudadanos”**

La evolución positiva de “C’s” se debe en gran medida a las estrategias establecidas por el equipo de esta formación, que normalmente se han solventado con éxito. Sin embargo, debemos dar relevancia a la figura de Rivera, puesto que desde su juventud, ha sabido transmitir un mensaje que ha llegado a los sentimientos de todas aquellas personas en situaciones delicadas y que reclamaban una alternativa política y todo ello, basado en argumentos que recalcan “el compromiso con la ciudadanía”.

Rivera posee un currículum académico óptimo, con varios concursos de debate ganados, por lo que en ningún momento se ha cuestionado su capacidad para ser el líder de esta formación. Además, es un hombre elegante, guardián de su vida privada, tímido como él mismo ha manifestado, pero muy creíble en sus argumentos. Las críticas que ha recibido, han sido por su pasado ideológico, ya

que se le vincula con las políticas de derecha<sup>28</sup>, cuestión que niega rotundamente.

De hecho, ha sido durante un largo período de tiempo, el líder mejor valorado de todo el panorama español, incluso por encima de Pablo Iglesias<sup>29</sup>, que destaca por su gran aprobación por una parte del electorado. Esta situación es la opuesta a la que ocurre con los líderes de los “partidos tradicionales”, que se encuentran entre los peor valorados lo que demuestra el carácter emergente de estos partidos y la referencia a las figuras de Rivera e Iglesias por encima de “C’s” y “Podemos”.

Respecto al resto de dirigentes que componen la formación, es necesario mencionar brevemente a algunos/as de los que más importancia han tenido en esta evolución.

En primer lugar, señalar a Luis Garicano, responsable de Economía, Industria y Conocimiento de la formación, que ha sido el hombre más mencionado por Rivera por su prestigio como economista y debido a su influencia en la elaboración del programa electoral. Por otro lado, hay que reseñar a Inés Arrimadas, ya que su papel constante en el Parlamento catalán como líder de esta formación, a pesar de no tener sus raíces en esta Comunidad, ha sido brillante para el partido. También debemos reseñar en nuestro ámbito geográfico a Carolina Punset, una de las responsables del crecimiento de este partido en la Comunidad Valencia y tampoco debemos olvidar a Juan Carlos Girauta, actual portavoz en el Congreso de la formación, aunque han tenido una presencia destacable muchos otros<sup>30</sup>.

Son muchas más las personas de referencia de “C’s”, pero en todas ellas están insertos unos rasgos comunes: cercanía a la ciudadanía, mensajes comprensibles, rechazo a cualquier forma de corrupción, juventud, una gran defensa de la posibilidad de una alternativa de centro para recuperar el país sin

---

<sup>28</sup>“La derecha disfrazada de Ciudadanos”. Disponible en: <http://www.economiadigital.es/es/notices/2015/12/la-derecha-disfrazada-de-ciudadanos-c-s-79974.php> Fecha de publicación 04/12/2015, Fecha de consulta 27/03/2016

<sup>29</sup>“Albert Rivera, el líder político mejor valorado por los españoles” Disponible en: <http://www.elmundo.es/espana/2015/12/03/56603d2022601dc95f8b45ac.html> Fecha de publicación 03/12/2015, Fecha de consulta 27/03/2016

<sup>30</sup>Disponible en: <https://www.ciudadanos-cs.org/equipo> Fecha de consulta: 27/03/2016

intereses personales y finalmente, todos comparten y propugnan lo que su sello de identidad, la unidad de España.

#### **7.1.5. Ciudadanos en el panorama político actual**

C's se ha convertido en un partido político con un considerable número de simpatizantes, ya que su evolución, sus propuestas y sus postulados ideológicos han logrado convencer a muchos/as votantes de la izquierda y la derecha para unirse a lo que ellos denominan “un proyecto común de centro”.

Aunque son numerosas las opiniones tendentes a afirmar que el electorado de esta formación procede básicamente de la derecha española, los estudios que se han realizado por parte de instituciones de investigación, demuestran que la realidad no corrobora tales afirmaciones. Esta formación política ha obtenido el apoyo de un considerable número de electores que se encontraban en el centro, tanto de los que estaban orientados más a la derecha como a la izquierda. Muestra de ello y haciendo uso de las diversas encuestas publicadas por el CIS (Centro de Investigaciones Sociológicas), podemos afirmar que “C's” en lo que respecta a intención de voto, obtiene el apoyo tanto del centroizquierda como del centroderecha, teniendo esta última tendencia ideológica una relativa mayor fuerza entre el electorado de esta organización política<sup>31</sup>.

Además, a pesar de la comparación con “Podemos” debido a su aparición como partido emergente y como alternativa, han intentado desligarse de éste, no solamente por las posturas encontradas, sino también por su forma de actuar. Tal y como Rivera ha manifestado, “somos nuevos pero no novatos. Venimos con ideas nuevas, pero tenemos diez años de bagaje con aciertos y errores. Hoy somos más fuertes” (Gallero, 2015:49). Esto demuestra uno de nuestros objetivos con la presente investigación, el análisis estructural e ideológico en ambos partidos es totalmente distinto y diverso.

En definitiva, la formación de Rivera ha logrado con un líder renovador y con un equipo joven y profesional, conceder a la ciudadanía una alternativa política a

---

<sup>31</sup>Encuesta del CIS de Abril de 2015 y Octubre de 2015. Disponible en: [http://www.cis.es/cis/opencm/ES/1\\_encuestas/estudios/listaEstudiosYear.jsp?year=2015](http://www.cis.es/cis/opencm/ES/1_encuestas/estudios/listaEstudiosYear.jsp?year=2015) Fecha de consulta 29/03/2016

la situación de crisis de nuestro país, al anquilosamiento en nuestro sistema de partidos, al electorado del centro y finalmente, han creado un ambiente de “ilusión”, como han manifestado en sus campañas electorales.

## **7.2. Fundamentos ideológicos**

Como consecuencia del considerable número de opiniones y afirmaciones críticas sobre el posicionamiento ideológico de “C’s”, debido a una supuesta contradicción entre las propuestas que respaldan y las ideas, creencias y valores que realmente están presentes entre sus dirigentes políticos, esta formación ha tenido que manifestarse y justificarse constantemente en este sentido. Para ello, han señalado que surgieron con el objetivo de defender en Cataluña la tendencia centro-izquierda no nacionalista y que siguen por este camino, simbolizando el centro político español.

En el primer manifiesto del partido en 2005, se limitaron a establecer los motivos de su nacimiento, no obstante, a raíz de su segundo escrito un año después, ya empezaron a establecer lo que se convertiría en los pilares ideológicos fundamentales de este movimiento, de los cuales, se resaltaba un aspecto por encima de los demás: la defensa y protección de los derechos de la ciudadanía, reivindicando que los dirigentes políticos deben mostrar una mayor cercanía con la población.

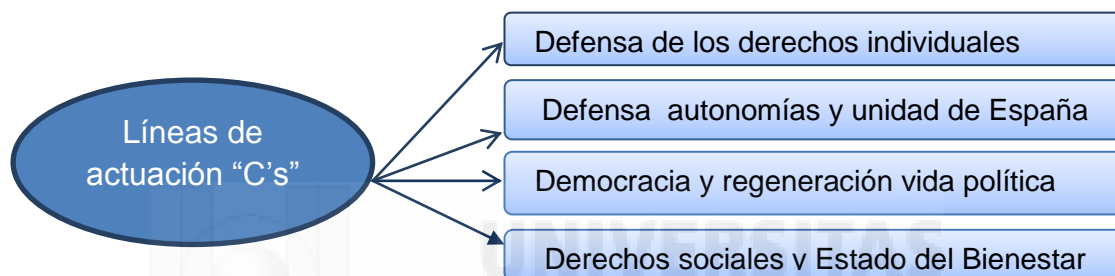
Pero este documento no solamente se limitaba a garantizar la soberanía de los ciudadanos/as, sino que siguiendo el mismo, podemos señalar que introdujeron otros postulados claves que serán utilizados para el desarrollo posterior de esta formación, como son: la libertad, el laicismo, la unidad de España, la defensa de la Constitución y uno de sus grandes principios: la igualdad de oportunidades con independencia de cualquier rasgo especial.

De manera que como podemos comprobar, desde sus inicios marcaron el camino a seguir y los postulados que pretendían defender. No obstante, con el paso del tiempo, han ido evolucionando en tal sentido y han ido definiéndose ideológicamente de forma más notoria, ya que su salto al resto del territorio español necesitaba ir acompañado de un posicionamiento claro, que se

materializó con la publicación de su conocido “Ideario”, que resaltaba la misma tendencia de sus inicios, el centro-izquierda.

A diferencia de otras formaciones políticas, el partido de Rivera presentó este “Ideario” destinado exclusivamente a señalar sus principios y valores, quizás motivado por las constantes dudas sobre los mismos. En él, no solamente se refleja lo anteriormente mencionado, sino que expresan claramente que sus posiciones “se nutren del liberalismo progresista y del socialismo democrático”<sup>32</sup> y que la conjunción de ambos elementos supone el rasgo ideológico característico de esta formación.

**Diagrama 5. Principales líneas de actuación “C’s”.**



Elaboración propia. Fuente: <https://www.ciudadanos-cs.org/statico/pdf/ideario.pdf> Fecha de consulta 01/04/2016

Hay que señalar que a pesar de su postura manifestada constantemente en el centro-izquierda, siguen presentes las referencias a esta formación como un partido de derechas y por lo tanto como un rival del Partido Popular y no de la izquierda. Por este motivo, han tratado con sus propuestas políticas, como veremos a continuación, de diferenciarse ideológicamente de esta formación, con el objetivo de mostrar unos aires renovadores y esperanzadores a la población, aunque son conscientes de que parte de su electorado procede de la derecha española.

Pero no solamente han tenido que soportar las críticas ideológicas por su vinculación con la derecha sino que además, han sido considerados por parte de algunos detractores como el “Partido del IBEX 35”, es decir, una formación dedicada a la defensa de los privilegiados/as. En este sentido, han manifestado

<sup>32</sup>Disponible en : <https://www.ciudadanos-cs.org/statico/pdf/ideario.pdf> Fecha de consulta: 01/04/2016

que “C’s” nace para garantizar los derechos de todos/as los/as ciudadanos/as y no de unos/as pocos/as, como está ocurriendo con los “partidos tradicionales”.

Por lo tanto, tras analizar sus ideales, valores y postulados básicos, es necesario traducir éstos en propuestas concretas, ya que la formación de Rivera ha manifestado en varias ocasiones la importancia de los proyectos políticos por encima de las formas de pensar. En esta labor, mucha importancia ha tenido el economista Luis Garicano, puesto que es el gran ideólogo y el artífice de gran parte de las medidas económicas que plantea esta formación.

“C’s” ha puesto mayor énfasis en cuestiones como la lucha contra la corrupción, reforma de la ley electoral, contrato único y complemento salarial garantizado, pacto por la educación, reforma fiscal a favor de las clases medias, batería de políticas sociales<sup>33</sup> y en definitiva, medidas quizás menos populares que las de “Podemos”, pero que han sido altamente aceptadas.

No obstante, con estas propuestas generaron dudas, ya que se les acuñaba una ideología liberal, que ellos negaron rotundamente. En este sentido, Arcadi Espada, uno de los fundadores de esta organización, afirmó que la “idea esencial de Ciudadanos es dar las mejores respuestas a los problemas concretos. Esto implica que en ocasiones se elegirán soluciones liberales y en otras socialdemócratas, pero siempre animados por la aspiración de hacer lo eficazmente correcto y no lo ideológicamente correcto” (citado por Hernández, 2015:81).

Por lo tanto, para concluir con el análisis de esta formación política, debemos señalar una serie de notas que resumen el posicionamiento ideológico que el partido de Rivera transmite a la población: unidad de España, propuestas concretas por encima de ideales, medidas políticas situadas en el centro izquierda y en definitiva, lucha por la regeneración democrática.

---

<sup>33</sup> Propuestas “Ciudadanos” Disponible en: <https://www.ciudadanos-cs.org/nuestro-proyecto>. Fecha de consulta 02/04/2016

## **8. Trabajo de campo. Percepción social de la ideología de Ciudadanos y Podemos.**

Hasta este momento de la investigación, hemos analizado el posicionamiento ideológico que promueven los/las dirigentes y miembros de cada una de estas formaciones. A la hora de definir sus principios básicos, ambos partidos han señalado mediante su presencia en medios de comunicación y a través de sus propuestas y medidas políticas, una serie de postulados vinculados a la izquierda y a la protección de la clase trabajadora por parte de “Podemos” y por otro lado, a la defensa de un centro político pero más orientado a la izquierda, por parte de “C’s”.

No obstante, ambas formaciones han sido objeto de múltiples opiniones críticas acerca de sus principios ideológicos, especialmente en el caso del partido de Rivera, debido a una supuesta ausencia de equiparación entre aquello que propugnan como partido político, las medidas que plantean y los antecedentes políticos de los responsables de ambas agrupaciones.

Por ello, es necesario reflejar en esta investigación, la percepción que tiene la sociedad sobre el posicionamiento ideológico de estos dos partidos emergentes, ya que de esta forma, comprobaremos si existe realmente semejanza entre lo que la opinión pública proclama sobre ambas formaciones y los postulados manifestados por las mismas.

A través de este estudio, podremos observar la existencia o no de esta equiparación en función de una serie de aspectos sociales, es decir, tendremos en consideración cuestiones como la edad, el grado de formación, la situación laboral y otros elementos. Por lo que, no solamente tendremos una percepción social en general, sino que también encontraremos diferencias en función de determinados grupos sociales.

Los resultados son aclaratorios y señalan la gran disparidad de opiniones sobre el posicionamiento ideológico de estos dos partidos emergentes, lo que demuestra la efectividad de las estrategias de ambas formaciones, que ha provocado, especialmente en el caso de “C’s”, la obtención de votos por parte de un cuerpo electoral diverso.

## 8.1. Metodología

A la hora de realizar este estudio sobre el posicionamiento ideológico de la formación de Iglesias y “C’s”, se ha hecho uso principalmente de una técnica muy útil y consolidada en las investigaciones relacionadas con la Ciencia Política: el análisis cuantitativo. Este método consiste en obtener datos numéricos sobre determinadas cuestiones específicas y a partir de ahí, establecer una serie de conclusiones sólidas.

Concretamente, los resultados que van a mostrarse, son producto de las investigaciones realizadas a raíz de la elaboración minuciosa de una encuesta, que fue repartida a la ciudadanía, haciendo una distribución similar entre los distintos rangos de edad. En ella, los/as entrevistados/as contestaban de manera totalmente anónima, expresando sus opiniones y sentimientos sobre la posición ideológica de los dos partidos emergentes en el escenario político español.

En la misma, se solicitaba en primer lugar, una serie de datos que nos permitían obtener un perfil sociodemográfico de cada persona, que posteriormente nos servirán para dividir nuestros resultados en función de determinadas características sociales del entrevistado/a. Las cuestiones de este tipo que estaban presentes en la investigación, estaban relacionadas con la edad, sexo, estudios, estado civil, número de hijos, situación laboral y finalmente, profesión.

Posteriormente, se elaboró una escala del 1 al 10, para cumplir con nuestro objetivo fundamental: comprobar la percepción de la sociedad sobre el posicionamiento ideológico de ambas formaciones. En estas escalas, los/as entrevistados/as debían situar a “Podemos” y “C’s”, representando el 1 la extrema izquierda y el 10 la extrema derecha. Este apartado es la clave de nuestra investigación y en los que está basado los resultados posteriores.

Finalmente, también se solicitó que los/as encuestados/as, mostrarán su opinión con un “sí o no” acerca de uno de las grandes dudas que se plantean actualmente en el panorama político español, si se ha producido la eliminación

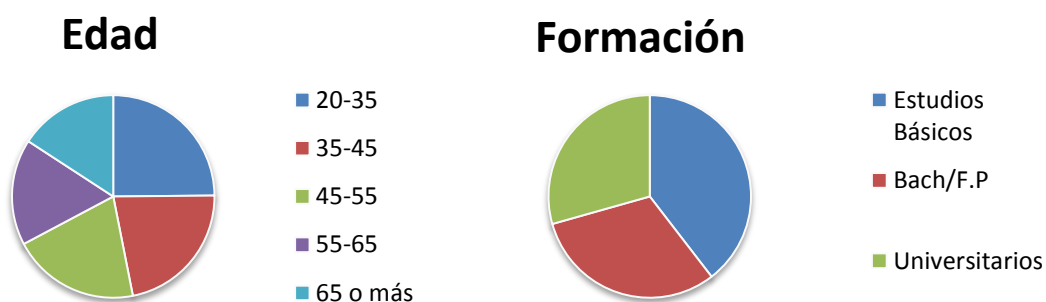


o no de la clásica distinción “izquierda/derecha”. En este caso concreto, podemos señalar que estamos ante un análisis cualitativo.

Pero una vez explicado el proceso de elaboración de la investigación, es necesario señalar las características que ha tenido nuestro universo estudiado. La encuesta ha sido contestada satisfactoriamente por un total de 177 ciudadanos, de los cuales, 91 eran hombres y 86 mujeres. No obstante, debemos puntualizar que fueron repartidas más y que algunos de los/as entrevistados/as se negaron a realizarla, ya que tal y como reflejaron varios de ellos/as de diversas maneras, el tema de las ideologías es un asunto muy personal y especialmente delicado.

Pues bien, debemos señalar que los datos que más relevancia han tenido a la hora de llegar a nuestras conclusiones, han sido los relacionados con la edad y la formación. Como observaremos a continuación, el número total de entrevistados/as se asemeja en todos los rangos de edad y de formación, lo que evidencia un cierto equilibrio y por lo tanto, la existencia de resultados representativos.

**Gráfica 1 y 2. Distribución de los/as encuestados/as en función de la edad y la formación académica.**



Fuente: datos extraídos encuesta de elaboración propia. Marzo-Mayo 2016

No obstante, en la encuesta también se preguntaban otras cuestiones que vamos a tratar a continuación y cuya distribución de entrevistados/as se encuentra recogido de manera minuciosa en el anexo de este trabajo. Además, hay que señalar que de las 177 personas que participaron en la investigación, 58 se posicionaban ideológicamente en la izquierda, 61 en el centro y 58 en la derecha, por lo que también se aprecia equilibrio entre estas tres opciones.

En lo que respecta al período de tiempo que se ha utilizado para recoger todos estos datos, debemos señalar algunos aspectos. La encuesta fue elaborada durante el mes de febrero de 2016, tras analizar y estudiar los aspectos de mayor importancia que debían estar presentes para nuestro objetivo. A principios de marzo comenzó su lanzamiento y al inicio de mayo se finalizó la entrega de encuestas, debido al necesario estudio posterior.

En definitiva, por medio de este análisis, vamos a tratar de llegar a conclusiones fehacientes y sólidas, a través de las cuales seremos conscientes de las impresiones y sensaciones que tiene la sociedad acerca de la posición ideológica de “Podemos” y “C’s”.

## **8.2 Análisis y resultados**

### **8.2.1. En función del rango de edad**

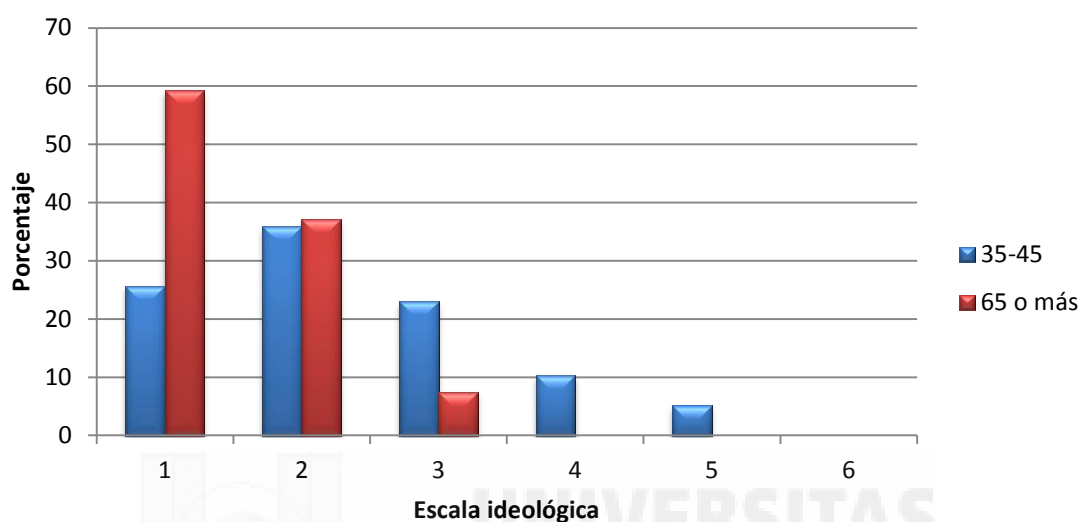
Con el objetivo de llegar a unas conclusiones que fueran realmente representativas de la sociedad, era necesario que cada uno de los/as entrevistados/as señalara su edad. La encuesta presentaba cinco rangos distintos, que abarcaban desde los 20 años hasta los mayores de 65, ya que como parece obvio y tal como hemos apreciado en la misma, las formas de pensar van variando a lo largo de nuestra vida.

En relación con esto, los resultados han demostrado la existencia de considerables diferencias, a la hora de posicionar ideológicamente a ambas formaciones políticas, especialmente entre el rango de menor y mayor edad. No obstante, si bien es cierto que el partido de Iglesias presenta una evolución más o menos similar en los diversos niveles, con excepciones, la investigación muestra la gran disparidad en lo que respecta a “C’s”. A continuación, se muestran las conclusiones del estudio de ambos partidos.

En lo que respecta a “Podemos”, debemos señalar en primer lugar, una tendencia generalizada en todos los rangos de edad a posicionar a esta formación en la extrema izquierda. Sin embargo, a pesar de que la mayoría de encuestados/as sigue esta predilección, es cierto que también hay referencias a la izquierda moderada. Además, un aspecto evidente en el desarrollo de la encuesta, es la existencia a medida que los rangos de edad iban creciendo, de

una evolución ascendente a la hora de situar a este partido en la posición más desorbitada de la izquierda, especialmente en el abanico que va desde los 35 años hasta los 65 o más (véase gráfica 3).

**Gráfica 3. Percepción ideológica de los/as encuestados/as sobre “Podemos” en función de la edad (35-45/65 o más)<sup>34</sup>.**



Fuente: Datos extraídos encuesta de elaboración propia. Marzo-Mayo 2016.

Por lo tanto, si tenemos en consideración esta puntualización, parece obvio que hay consenso en situar a la formación de Iglesias en la extrema izquierda y que este posicionamiento se hace evidente a medida que avanza el rango de edad, ya que en los/as entrevistados/as mayores de 65 años, nadie o casi nadie sitúa a esta formación en la izquierda moderada.

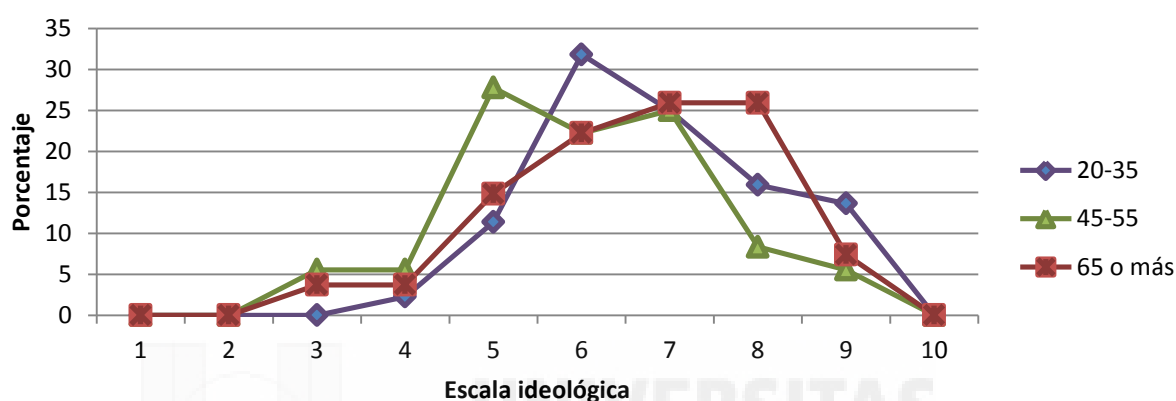
No obstante, debemos mostrar algunos datos más curiosos, como por ejemplo que entre los 20 y 35 años, los resultados además de mostrar la corriente anterior, también indican que es donde se produce el mayor número de opiniones favorables a situar a este partido político en la izquierda moderada. Por otra parte, también debemos señalar que en todos los rangos de edad, hay un mínimo de entrevistados/as que sitúan a esta formación en el centro político.

En lo que respecta a “C’s”, la disparidad de resultados en todos los niveles es evidente. Si bien es cierto que son muy pocas las referencias en las encuestas

<sup>34</sup>En la parte inferior de la gráfica se aprecia la escala ideológica que hemos utilizado en la encuesta, en la que el 1 constituía la extrema izquierda y el 10 la extrema derecha. En este caso, solamente hemos expresado hasta el 6, ya que no hay ningún encuestado/a que considere que “Podemos” se sitúa ideológicamente más a la derecha de dicho número.

que sitúan a este partido en el centro izquierda, la variedad de resultados se produce en relación con el centro, la derecha moderada e incluso ámbitos extremos. A continuación, muestro en una gráfica (véase gráfica 4), los resultados del rango de edad más bajo, el intermedio y el más alto debido a la gran diversidad, posteriormente haremos el análisis oportuno.

**Gráfica 4. Percepción ideológica de los/as encuestados/as sobre “Ciudadanos” en función de la edad<sup>35</sup>.**



Fuente: datos extraídos encuesta de elaboración propia. Marzo-Mayo 2016

Como podemos comprobar, predominan las opiniones que señalan que la formación de Albert Rivera se encuentra en el centro del escenario político, especialmente entre los más jóvenes. Este aspecto debemos recalcarlo, puesto que puede indicar que las nuevas generaciones ven la política de otra forma y que ya no debemos hablar solamente de la derecha y la izquierda, ya que si tenemos en consideración los restantes niveles de edad de la gráfica, podemos observar lo contrario a esta situación, puesto que a medida que van aumentando, la tendencia es situar a “C’s” en un lado u otro, es decir, la tendencia tradicional.

No obstante, hay que tener en cuenta que el número de encuestados/as que señalan que este partido se sitúa en el centro derecha e incluso llegando a los extremos es considerable, aspecto que entra de lleno en contraposición con los postulados que como hemos visto anteriormente, recalcan los dirigentes de esta formación, vinculados con el centro izquierda. Por lo tanto, son mínimas

<sup>35</sup> En la parte inferior de la gráfica se aprecia la escala ideológica que hemos utilizado en la encuesta, constituyendo el 1 la extrema izquierda y el 10 la extrema derecha.

las referencias a la izquierda y todo ello indica, que podemos afirmar respecto al posicionamiento ideológico del partido de Rivera, que la percepción social es tendente a señalar la presencia de postulados de centro y de la combinación de éste con la derecha en esta formación.

### **8.2.2. En función del sexo**

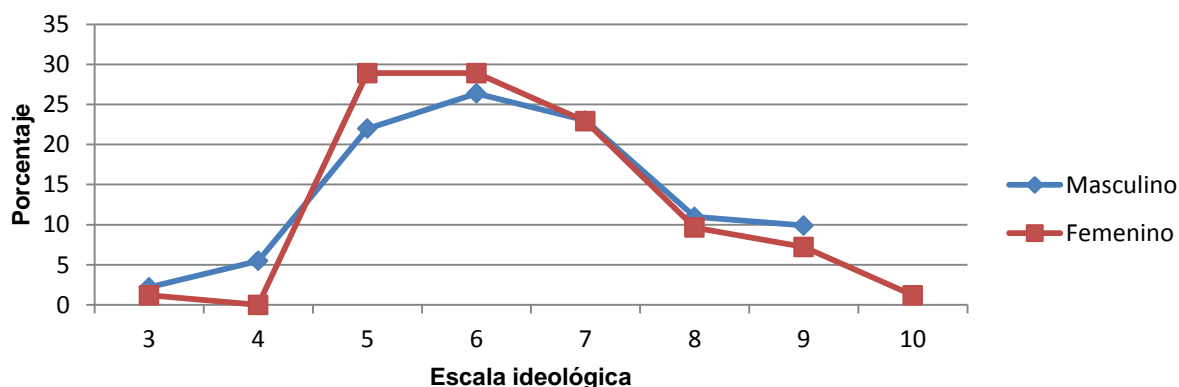
Debemos puntualizar que a través de estos datos, no observamos una gran disparidad de resultados entre hombres y mujeres. Al contrario de lo que sucedía en el caso anterior, en el que se refleja un contraste destacado entre la edad más joven y la edad más adulta a la hora de llegar a las conclusiones, con este rasgo no encontramos un resultado tan aclarador. No obstante, también encontramos algunas diferencias entre ambos sexos.

Debido a la existencia de mayores diferencias y disparidad entre mujeres y hombres en relación con el posicionamiento ideológico de “C’s”, es necesario analizar minuciosamente los datos extraídos de la encuesta, ya que en contraposición con la formación de Iglesias, los resultados demuestran una tendencia claramente identificable.

Comenzando con esta última formación, la gran mayoría de los/as encuestados/as de ambos sexos, consideran que “Podemos” se sitúa en la extrema izquierda. No obstante, hay un grupo considerable de entrevistados/as que opina que esta formación política no se encuentra situada en terreno tan extremo, sino que se encuentra en la izquierda moderada e incluso podemos observar un número mínimo de personas que sitúan al partido de Iglesias en el centro político.

En lo que respecta a la diferencia entre sexos, las mujeres son más partidarias de situar al partido de Iglesias en la extrema izquierda, no solamente porque supere al número de hombres en el primer puesto de la escala, sino también porque son muy pocas las que piensan que esta formación se encuentra en la izquierda moderada (véase gráfica 1, anexo 2).

**Gráfica 5. Percepción ideológica de los/as entrevistados/as sobre “Ciudadanos” en función del sexo<sup>36</sup>.**



Fuente: datos extraídos encuesta de elaboración propia. Marzo-Mayo 2016.

Como se puede comprobar, hay una gran disparidad de resultados en relación con “C’s” y esta tendencia se va a mantener a lo largo de todo el estudio. Si bien es cierto, que se puede apreciar un aspecto que hay que tener en cuenta, las mujeres son más tendentes a afirmar que esta formación se sitúa en el centro político, siendo casi inexistente el número de éstas, que sitúan en la izquierda y en la extrema derecha a este partido.

En cambio, son mucho mayores las diferencias en los hombres e incluso destaca el número considerable de éstos, que opinan que el partido de Albert Rivera se encuentra en la extrema derecha. No obstante, por lo general se puede señalar, que hay una gran mayoría masculina que opina que esta formación política se encuentra en el centro derecha.

### **8.2.3. En función de la formación.**

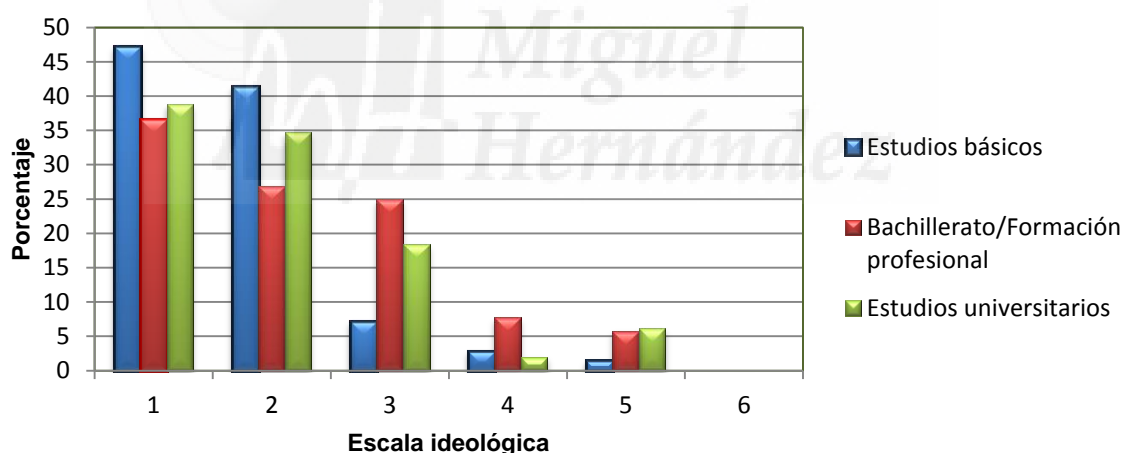
La formación académica puede llegar a ser un aspecto crucial a la hora de posicionar ideológicamente a estos dos partidos emergentes, ya que históricamente se ha aludido a esta característica para explicar el voto a determinadas formaciones políticas. Por lo tanto, para llegar a unas conclusiones significativas en nuestra investigación, era necesario analizar los resultados en función del nivel de estudios de cada uno de los/as entrevistados/as.

<sup>36</sup>En la parte inferior de la gráfica se aprecia la escala ideológica que hemos utilizado en la encuesta, constituyendo el 1 la extrema izquierda y el 10 la extrema derecha.

Para ello, en la encuesta se establecieron tres posibilidades claramente delimitadas: por un lado las personas con estudios básicos, por otro lado las que tuvieran Bachillerato/Formación Profesional y finalmente, las que estuvieran en posesión de estudios universitarios. Pues bien, los resultados demuestran diversidad entre los niveles educativos, especialmente en lo que respecta al grado más bajo y el más alto de estudios.

El rasgo más característico que hemos podido desprender de los resultados de nuestra investigación en lo que respecta a los estudios académicos, se produce en relación con “Podemos”, puesto que es donde se aprecian las mayores diferencias, ya que a pesar de que los datos coinciden en manifestar una tendencia hacia la extrema izquierda, observamos especialmente entre los estudiantes universitarios, unos escasos pero relativos datos que sitúan a este partido en el centro político (véase gráfica 6).

**Gráfica 6. Percepción ideológica de los/as encuestados/as sobre “Podemos” en función de la formación académica<sup>37</sup>.**



Fuente: datos extraídos encuesta de elaboración propia. Marzo-Mayo 2016.

Se puede observar una tendencia bastante más destacable en las personas con estudios básicos, a situar en la extrema izquierda a esta formación política, ya que la mayoría de los/as encuestados/as con este nivel educativo, consideran que “Podemos” se encuentra entre el 1 y el 2. No obstante, aunque

<sup>37</sup>En la parte inferior de la gráfica se aprecia la escala ideológica que hemos utilizado en la encuesta, en la que el 1 constituía la extrema izquierda y el 10 la extrema derecha. En este caso, solamente hemos expresado hasta el 6, ya que no hay ningún encuestado que considere que “Podemos” se sitúa ideológicamente más a la derecha de dicho número.

entre las restantes escalas, hay una mayor diversidad de resultados, se mantiene la misma tónica.

Por otro lado, debemos señalar que el grupo de entrevistados/as que presentan una mayor disparidad de resultados, son los/as poseedores/as de Bachillerato/Formación Profesional, puesto que aunque aluden al extremo con mayor énfasis, es considerable el número de éstos/as que sitúan a la formación de Iglesias en la izquierda moderada e incluso de forma más reducida, en el centro político.

En lo que respecta al partido de Albert Rivera, no hay grandes diferencias entre los diversos niveles educativos, ya que hay un cierto equilibrio a la hora de posicionar a este partido. Sin embargo, analizando los datos encontramos una escala, concretamente la relativa a Bachillerato, en la que absolutamente ningún/a entrevistado/a ha opinado que esta formación se encuentra en el centro izquierda, tal y como manifiestan los responsables de este partido (véase gráfica 2, anexo 2).

También se puede evidenciar que las opiniones de este grupo no se basan solamente en afirmar el centro político para “C’s”, sino que hay una gran referencia a la derecha. En los restantes grados de formación se sigue la misma tendencia, con matices, puesto que en ellos, podemos observar alusiones mínimas a la izquierda y también a la extrema derecha. En definitiva, una gran disparidad con cierto consenso en negar cualquier posicionamiento vinculado a la izquierda.

#### **8.2.4. En función del estado civil**

A la hora de realizar el análisis de la encuesta, cuestiones que quizás no iban a tener mucha importancia para llegar a unas conclusiones sólidas, como por ejemplo el estado civil del entrevistado/a, han resultado ser de gran relevancia para nuestro estudio, puesto que de todas y cada una de las distinciones realizadas en la encuesta, hemos podido desprender datos característicos.

Pues bien, en lo que respecta a este aspecto, nuestro análisis se ha fragmentado en cuatro secciones o escalas, ya que los/as encuestados/as tenían que designar su estado civil actual, en función de si estaban solteros/as,



casados/as, divorciados/as o viudos/as. Entre todos estos niveles se pueden apreciar considerables diferencias, no obstante, a la luz de los datos extraídos de la encuesta, la mayor diversidad se produce entre casados/as y divorciados/as, que analizaremos de forma paralela.

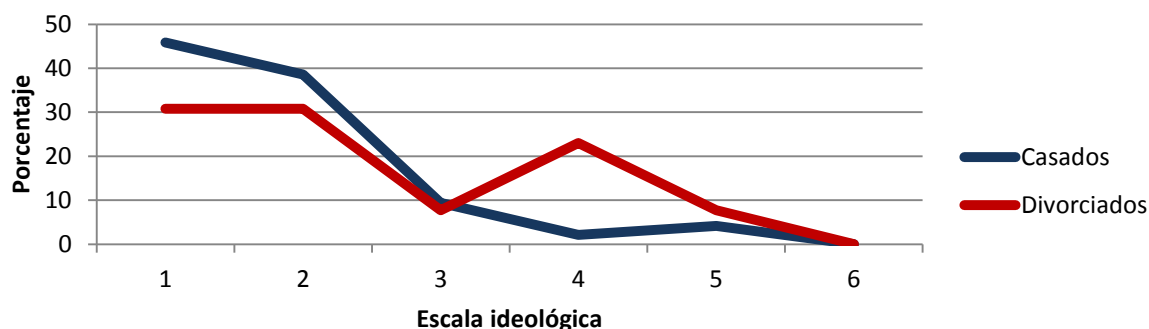
En lo que respecta al grupo de encuestados/as que se encuentran solteros, debemos señalar unas pinceladas. En primer lugar, constituye uno de los grupos de entrevistados/as que más consenso tiene en torno a la idea de que “C’s” se encuentra en el centro, ya que si bien es cierto que existen referencias a ambos lados de la escala ideológica, predomina la postura anteriormente citada. En segundo lugar, hay que indicar que son partidarios/as de situar a “Podemos” en la extrema izquierda pero en menor medida, ya que más del 50% de los/as encuestados/as hacen referencia a términos moderados. Por lo tanto, existe una relativa ausencia de extremos en este grupo social.

Por otro lado, nuestra investigación también nos permite extraer conclusiones relacionadas con las personas que se encuentran en situación de viudedad. La mayor parte de las mismas, que forman este grupo, eran aquellas que situábamos entre las mayores de 65 años en el primer apartado de este análisis, por lo tanto, los resultados van a ser similares.

En relación con el partido de Iglesias, se aprecia una total tendencia a vincular a esta formación política con la extrema izquierda, ya que exactamente el 50% de los/as entrevistados/as opinan esto, junto con otra parte considerable que se encuentra en la segunda posición de la izquierda. Por la parte de “C’s”, mínimamente se hace referencia al centro político y a los extremos, ya que la mayoría de los/as encuestados/as sitúa a este partido en la derecha moderada (véase gráfica 3 y 4, anexo 2).

Finalmente, queda por abordar los dos grupos que presentan una más clara disparidad entre ellos, por lo que vamos a establecer un cierto paralelismo. Estamos haciendo referencia a los/as casados/as y los/as divorciados/as, que en un principio no tienen ninguna característica que los diferencie en gran medida, pero a efectos analíticos observamos algunas disimilitudes, especialmente en relación con la formación de Iglesias.

**Gráfica 7. Percepción ideológica de los/as encuestados/as sobre “Podemos” en función del estado Civil (casados y divorciados)<sup>38</sup>.**



Fuente: datos extraídos encuesta de elaboración propia. Marzo-Mayo 2016.

A simple vista, se puede observar una tendencia más moderada entre los/as casados/as y una escala descendiente conforme hacemos la trayectoria hacia el centro político entre los/as divorciados/as, pero es necesario recalcar aquellos aspectos más destacados. Por un lado, se puede observar que la mayor parte de los/as entrevistados/as pertenecientes al primero de los grupos mencionados, sitúan a “Podemos” en la extrema izquierda y no hacen casi ninguna referencia a otras posiciones, sin embargo, entre los/as divorciados/as destaca un dato por encima de los demás, ya que además de posicionamientos en los extremos, gran parte de los/as encuestados/as opina que este partido se encuentra en la izquierda moderada, lo que los diferencia de lo analizado hasta este momento.

Finalmente, hacer una breve referencia a “C’s” en los dos grupos sociales que estamos analizando. A pesar de que en ambos, la mayoría de los/as encuestados/as sitúan a esta formación política en el centro derecha, podemos establecer algunas matizaciones. Una de ellas, es la inexistencia de ninguna referencia de este partido con la izquierda entre los/as divorciados/as y otra de ellas, es el escaso pero considerable número de casados/as, que sitúan a esta formación en la extrema derecha, concretamente casi el 10%.

<sup>38</sup> En la parte inferior de la gráfica se aprecia la escala ideológica utilizada en la encuesta, donde el 1 era la extrema izquierda y el 10 extrema derecha. En este caso, solamente se expone hasta el 6, ya que no hay referencias más a la derecha de dicho número.

### **8.2.5. En función del número de hijos/as**

Se trata de un análisis que se relaciona con el anterior, ya que la mayoría de los/as entrevistados/as que han manifestado tener hijos, forman parte del grupo de los/as casados/as o jubilados/as, lo que evidencia esta similitud de resultados. Por lo que, debemos hacer hincapié brevemente en los elementos más destacables.

En primer lugar, hay que apuntar que los/as encuestados/as debían escoger entre cuatro posibilidades, que consistían en señalar si no tenían ningún/a hijo/a, uno, dos, tres o más. Los datos demuestran que las mayores conclusiones acerca del número de hijos/as, podemos extraerlas de la diferencia de resultados entre los/as entrevistados/as que no tienen ningún/a hijo/a y aquellos/as que poseen dos o más.

En lo que respecta a “Podemos”, se puede observar un contraste considerable entre ambos grupos, ya que aquellos/as que no tienen hijos/as son más moderados a la hora de posicionarse ideológicamente a esta formación política, que los/as que tienen dos hijos/as. La mayoría de estos/as últimos/as, sitúan a este partido entre el 1 y el 2, es decir, en la extrema izquierda, mientras que entre los/as que no tienen ningún/a hijo/a hay mayor disparidad, predominando los extremos pero con referencias considerables a la izquierda moderada y de forma mínima al centro.

Por otro lado, los resultados de la encuesta respecto a “C’s”, demuestran una tendencia dispersa entre ambos grupos, puesto que los/as encuestados/as que tienen dos hijos/as son proclives a situar ideológicamente al partido de Albert Rivera en el centro, con algunas referencias a la derecha, sin embargo, la mayoría de los/as entrevistados/as que no tienen hijos/as, posicionan a esta formación en el centro derecha e incluso también encontramos alguna mención mínima a posicionamientos vinculados a la extrema derecha (véase gráfica 5, anexo 2). Por lo tanto, se puede concluir señalando que la diversidad en función del número de hijos/as está presente, aunque con menos notoriedad que en los casos anteriores.

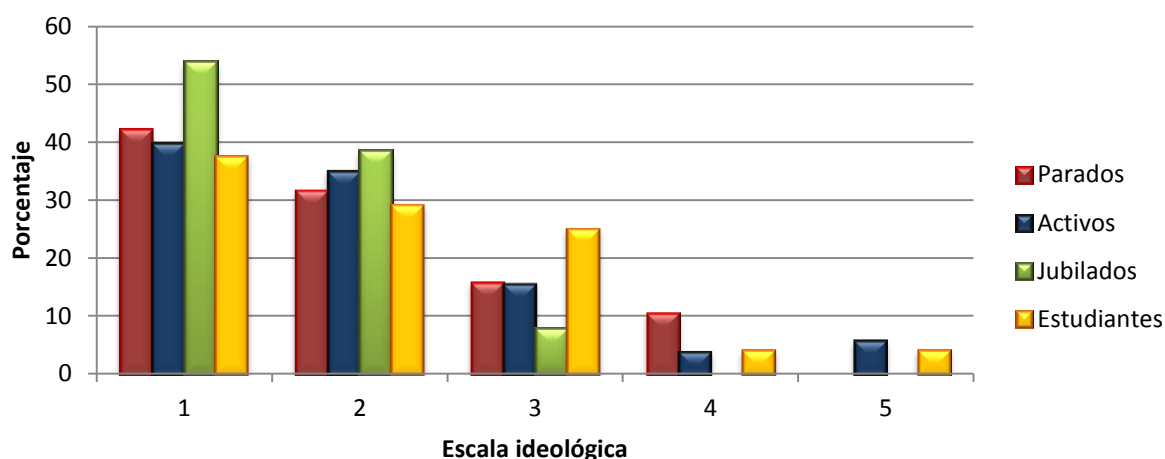
### 8.2.6. En función de la situación laboral

Hay que tener en consideración que estos partidos emergentes, surgieron como consecuencia de la situación de crisis económica, política e incluso democrática, con una falta de confianza en las formaciones tradicionales, que se vivía en nuestro país y que actualmente, todavía no se solventado totalmente. A ello, hay que añadir el notable número de parados/as de larga duración y el paro juvenil, por lo que parece fundamental hacer una distinción en función de la situación laboral.

Para realizar esta tarea, la encuesta establecía cuatro alternativas para que los/as entrevistados/as se identificaran con alguna de ellas: estudiante, parado/a, activo/a y jubilado/a. A la luz de los datos extraídos de estas opciones, podemos afirmar en primer lugar, que se ha producido una disparidad de resultados entre algunos grupos y en segundo lugar, que como ha sucedido a lo largo del estudio, la variedad de conclusiones acerca de la formación de Rivera es más amplia y compleja.

En lo que respecta a “Podemos”, debemos señalar que tras observar los resultados de las cuatro disyuntivas posibles, hay consenso en situar a este partido político en la extrema izquierda, ya que en mayor o menor medida, todos los grupos son partidarios de esta opinión. No obstante, a través de la siguiente gráfica, vamos a examinar las diferencias y similitudes entre ellos.

**Gráfica 8. Percepción social sobre el posicionamiento ideológico de “Podemos” en función de la situación laboral.**



Fuente: datos extraídos encuesta de elaboración propia. Marzo-Mayo 2016.

En primer lugar, los/as jubilados/as son los/as encuestados/as más favorables a los extremos, ya que no hay ningún tipo de alusión a conceptos moderados, aspecto que como es obvio guarda relación con los datos examinados en relación con los mayores de 65 años. En segundo lugar, a pesar de que en teoría podría haber un gran contraste entre los/as parados/as y los/as activos/as, es necesario remarcar que hay una gran coincidencia de resultados, ya que la única diferencia es que nos encontramos con un mayor posicionamiento de “Podemos” en la izquierda moderada entre los/as parados/as. Finalmente, queda por señalar que entre los/as estudiantes es donde se produce una mayor disparidad de resultados, a la vez que son los más favorables a la moderación.

En lo que respecta a “C’s”, nos encontramos resultados de todo tipo y diferentes, entre los distintos niveles laborales. A continuación analizaremos los datos relativos a parados/as y activos/as, ya que en contraposición con “Podemos”, en el caso de esta formación sí que existen diferencias significativas.

En cuanto a los/las parados/as, se produce una concentración de resultados en torno al centro y por lo tanto, una ausencia de extremos, mientras que entre los/las entrevistados/as activos/as hay mayor disparidad. Además, en ambos casos, hay referencias nulas o escasas a la izquierda, sin embargo, tanto los/as parados/as como los/as activos/as son tendentes a posiciones de derecha, e incluso de manera mínima a términos extremos. Por lo que, la conclusión de estos grupos, es que posicionan a la formación de Albert Rivera en el centro, con una clara tendencia hacia la derecha moderada (véase gráfica 6, anexo 2).

Finalmente, hacer brevemente una referencia a los/as jubilados/as y estudiantes. Entre los primeros destaca las opiniones favorables a situar a este partido en la derecha más que en el centro político y en lo que respecta a los/as estudiantes, predominan las posiciones de centro, pero también en menor medida que en el caso de los/as jubilados/as, el centro-derecha.

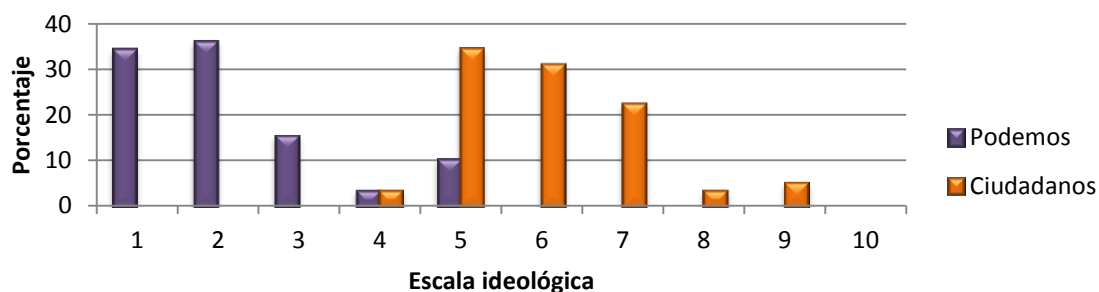
## 9. Relación entre el posicionamiento político del entrevistado/a y la percepción ideológica de Ciudadanos y Podemos.

Una vez que hemos analizado de manera fragmentada y detallada los resultados de nuestra investigación, es necesario comprender la relación entre el posicionamiento político de los/as encuestados/as y la percepción ideológica de estos dos partidos, ya que está presente la disconformidad entre los distintos niveles de estudio.

Para realizar este análisis, en la encuesta los/as entrevistados/as tenían que reflejar su orientación ideológica, entre izquierda, centro y derecha, no obstante, algunos de ellos/as señalaban posiciones intermedias. Sin embargo, a efectos analíticos vamos a utilizar los tres grupos principales, con el objetivo de llegar a conclusiones que muestren la tendencia predominante en cada uno de éstos, a la hora de posicionar a “C’s” y “Podemos”. Por lo tanto, en primer lugar, examinaremos los resultados que derivan de los/as entrevistados/as situados/as en el centro político y posteriormente, haremos un paralelismo entre los/as posicionados/as en la izquierda y la derecha.

En lo que respecta a los/as encuestados/as cuyos postulados ideológicos coinciden con tendencias de centro, hay que señalar dos aspectos principales derivados de la investigación: la existencia de consenso en torno a la posición de “Podemos” en la extrema izquierda y por otra parte, la unanimidad a la hora de reivindicar posturas de centro en el partido de Rivera.

**Gráfica 9. Percepción social de los/as encuestados/as partidarios/as del centro político sobre el posicionamiento ideológico de “Podemos” y “Ciudadanos”<sup>39</sup>.**



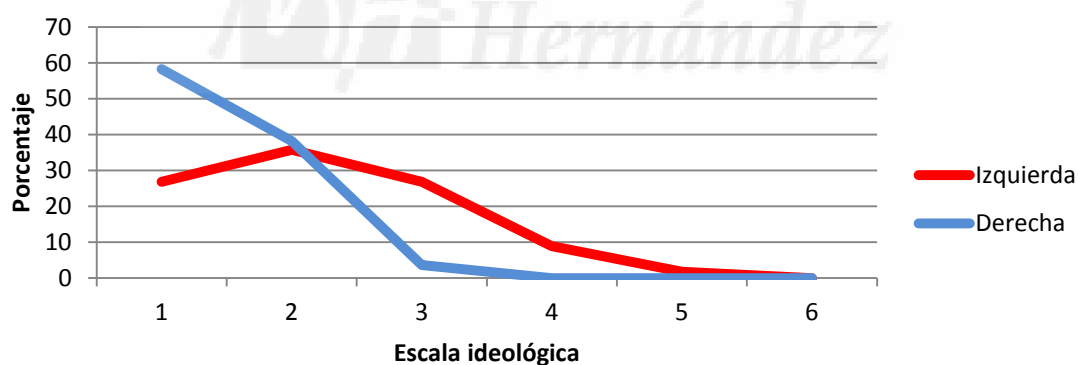
Fuente: datos extraídos encuesta de elaboración propia. Marzo-Mayo 2016.

<sup>39</sup>En la parte inferior de la gráfica se refleja la escala ideológica utilizada en la encuesta, siendo el 1 la extrema izquierda y el 10 la extrema derecha.

Además de los dos elementos mencionados anteriormente, podemos señalar otras cuestiones más específicas. Aunque en “Podemos” es predominante la extrema izquierda, destaca el número mínimo de entrevistados/as que lo sitúan en el centro, ya que choca con casi todo lo analizado hasta este momento. Por la parte de “C’s”, si bien es cierto que destaca las opiniones que posicionan a esta formación en el centro, sigue habiendo en este grupo una clara orientación a la derecha, a pesar de lo señalado por el propio partido.

Por otro lado, debemos analizar de manera minuciosa, los datos extraídos de los/as entrevistados/as situados/as en la izquierda o la derecha, ya que hay una contraposición entre ellos/as a la hora de situar a ambos partidos. Los dos aspectos que más destacan de los resultados obtenidos, es una tendencia más moderada entre los/as encuestados/as de izquierdas a la hora de posicionar al partido de Iglesias y también, un consenso amplio en torno a la idea de establecer términos extremos para esta formación entre los/as situados/as a la derecha.

**Gráfica 10. Percepción ideológica sobre “Podemos” en los/as encuestados/as de izquierda y derecha<sup>40</sup>.**



Fuente: datos extraídos encuesta de elaboración propia. Marzo-Mayo 2016.

Como podemos comprobar, entre los/as entrevistados/as con ideales de izquierda hay más moderación a la hora de situar a “Podemos”, puesto que observamos una forma más lineal, con opiniones que reivindican posiciones de izquierda no tan extremas. En cambio, entre los/as que se posicionan en la

<sup>40</sup>En la parte inferior de la gráfica se aprecia la escala ideológica que ha sido utilizada en la encuesta, representando el 1 la extrema izquierda y el 10 la extrema derecha. No obstante, solamente aparece hasta el 6, puesto que no hay ningún tipo de alusión a términos más situados/as a la derecha.

derecha, vemos un pico en el primer concepto de la escala, es decir, en la extrema izquierda.

En lo que respecta a “C’s” observamos una tendencia similar en ambas posturas ideológicas, ya que en los dos casos sitúan a esta formación política en el centro derecha. No obstante, el grupo que representa a la izquierda hace una mayor referencia a términos más extremos de la derecha en este partido, mientras que los/as que reivindican ideales situados en el lado ideológicamente opuesto se muestran más partidarios/as del centro.

Finalmente, para concluir con la investigación, debemos señalar que en la encuesta también se consultaba si los/as entrevistados/as pensaban que había acabado la clásica separación izquierda/derecha. No obstante, no hemos recalado en esta cuestión debido a que la gran mayoría de los/as encuestados/as consideraban que esta distinción se sigue manteniendo actualmente.





## 10. Conclusiones

Al inicio de este trabajo de investigación, nos planteábamos un objetivo principal que motivaba la elaboración del mismo, que no era otro que comprender las bases ideológicas que están presentes en los denominados “nuevos partidos”, que están emergiendo en el panorama político español, concretamente “Podemos/C’s”. Pues bien, a través de una serie de hipótesis al comienzo del estudio, hemos sido capaces de interpretar las creencias e ideales presentes en ambas formaciones, analizando no solamente los orígenes de las mismas y el posicionamiento ideológico que propugnan, sino también examinando la percepción social acerca del mismo.

No obstante, en primer lugar hay que señalar que esta investigación ha resultado interesante, ya que por medio de la misma, hemos podido indagar a través de diferentes medios (manuales, artículos académicos, etc) y en definitiva, obtener con éxito información y sobre todo datos, que han facilitado la comprensión del posicionamiento ideológico de ambos partidos.

En lo que respecta a los postulados ideológicos que propugnan ambas formaciones políticas, que constituye la primera cuestión que nos planteábamos, debemos señalar que hemos llegado a unas conclusiones que reflejan a la perfección, los ideales que están presentes en las reivindicaciones de ambas formaciones.

En el caso de “Podemos”, ha destacado un principio ideológico por encima de los demás, que es la defensa de las clases populares y de aquellos ciudadanos/as que no se sentían representados por la “casta política”. Claramente es una formación ligada a la izquierda, ya que sus dirigentes y concretamente Iglesias, tienen unos orígenes vinculados al socialismo y al comunismo, predominando una tendencia anticapitalista, que es la gran esencia de este partido.

También hemos comprobado que defienden el poder de la ciudadanía frente a la oligarquía política, hacen hincapié en los derechos humanos y sociales, rechazan las privatizaciones, son europeístas pero con matices, rechazan la globalización como modelo económico y social y finalmente, pretenden alejarse

de la distinción izquierda/derecha. Todo esto lo han transformado en propuestas, que en algunas ocasiones, han sido consideradas utópicas.

Por otra parte, tenemos a “C’s”, que nacieron con el objetivo de defender en Cataluña el centro izquierda no nacionalista y que actualmente, reivindican el centro político español. Han considerado fundamental la regeneración de la vida política y la minoración de la importancia de los ideales a favor de las propuestas, por lo que no han sido muy partidarios/as de manifestar conceptos ideológicos. Si bien es cierto, que han proclamado que se nutren del “liberalismo progresista y del socialismo democrático”, que la conjunción de ambos elementos representa su ideología y que por lo tanto, simbolizan el centro izquierda español. Además, también son firmes partidarios/as de la defensa y protección de los derechos de toda la ciudadanía y de una cercanía con la misma, de la libertad, la unidad de España, el laicismo, la defensa de la Constitución y la igualdad de oportunidades.

A la luz de estos datos, nos planteábamos si estas formaciones eran partidarias de definirse ideológicamente. Hemos comprobado, que ambos partidos están más inclinados a realizar propuestas concretas y favorables a la opinión pública, que a la reivindicación de posicionamientos ideológicos, pero esto no quiere decir que no lo hagan. De esta manera tratan de diferenciarse de los “partidos tradicionales”.

Sin embargo, con esta investigación hemos desarrollado una hipótesis destinada a indagar acerca de la percepción social del posicionamiento ideológico de ambas formaciones, con el objetivo de comprender si había diferencias respecto a lo propugnado por las mismas. Las conclusiones demuestran que la tendencia general ha sido situar a “Podemos” en la extrema izquierda, de manera consensuada y a “C’s” en el centro derecha, si bien es cierto que con este partido ha habido una mayor disparidad, ya que las referencias a la izquierda y a la extrema derecha estaban presentes, pero predominando la inclinación anteriormente mencionada. Estos datos se pueden consultar en el caso de “Podemos” en la gráfica 1 del anexo 2 y en el caso de “C’s”, en la gráfica 5 y 6 del anexo 2. Esto manifiesta una relativa

contraposición entre lo propugnado por la sociedad y por los partidos, especialmente con la formación de Rivera, que se definen de centro izquierda.

Finalmente, nos planteábamos si la sociedad y los propias formaciones políticas consideraban que había acabado la clásica diferenciación izquierda/derecha. En lo que respecta a la percepción social, esta cuestión fue examinada a través de la encuesta y los resultados de la misma, han demostrado que los/as ciudadanos/as afirman que sigue existiendo esta distinción. Esta afirmación es fruto de que de los/as 177 encuestados/as, 152 han señalado que sigue existiendo la distinción izquierda/derecha. Incluso muchos de los/as encuestados/as expresaron opiniones como las siguientes: “se ha reforzado, ya que ahora hay dos de derechas y dos de izquierdas” (varón, 65 años, jubilado), “por muchos partidos nuevos que haya, siempre habrá pensamientos de izquierda y derecha” (varón, 45 años, casado y activo laboralmente) o “poco a poco está desapareciendo, pero todavía no” (mujer, 20 años, estudiante). Por su parte, a pesar de que los “partidos emergentes” han tratado de desvincularse de esta distinción, hemos podido comprobar a través de los datos y comentarios extraídos a lo largo de nuestra investigación, que no lo han logrado totalmente.

Por lo tanto, hemos comprobado que estas nuevas formaciones y en menor medida los “partidos tradicionales”, están tratando de hablar más sobre propuestas concretas que sobre ideologías, ya que consideran que esta estrategia es la tendencia vencedora.

## 11. Bibliografía

Carrillo.F. (2014). “La estrategia de comunicación, ¿clave del éxito de Podemos” en *Podemos. Deconstruyendo a Pablo Iglesias*, coordinado por John Muller 71-91. Barcelona: Ediciones Deusto.

Castañón Ares, C. (2014). “100 días, 100 años. La irrupción de Podemos en la crisis del régimen político español” en *Revista interdisciplinaria sobre la cultura de la ciutat*2: 155-170.

Cobo, R. (2002) “Democracia paritaria y sujeto político feminista” en *Anales de la Cátedra Francisco Suárez* 36: 29-44.

De Vroey, Michel. (2009) “El liberalismo económico y la crisis”: en *Lecturas de Economía* 70: 11-38.

Eccleshall, Robert.,Geoghegan, Vincent., Jay, Richard., Wilford, Rick. (2004) *Ideologías políticas*. Madrid: Tecnos.

Elorza, A. (2006) “Comunismo” en *Ideologías y movimientos políticos contemporáneos 113-171*, editado por Joan Antón Mellón, Madrid: Tecnos.

Estenssoro Fernando. (2006). “El concepto de ideología”: en *Revista de Filosofía* 15: 97-111.

Etxeberria Mauleon, Xabier. (2009) “Qué entender por nacionalismo”: en *Crítica* 961: 14-18.

Fernández García, Antonio. (1999) “Auge y caída del comunismo”: en *Cuadernos de Historia Contemporánea* 21: 107-146.

Francisco Díaz, Andrés. (1994) “Del ideal socialista a la teoría del socialismo”: en *Revista de Estudios Políticos*85: 235-260.

Gallero, M. (2015). “¿Quién es Albert Rivera” en *Ciudadanos. Deconstruyendo a Albert Rivera*, coord. por John Muller 37-61. Barcelona: Deusto.

García Escribano, J.J. (2011) “El sexo excluido: mujer y participación política en *Revista de Psicología Política* 42: 13-27.

Gómez Díaz, Álvaro. (2004) “Socialización política en la perspectiva educación/comunicación”: en *Reflexión Política* 11: 170-177.

González, A. (2015). “Ciudadanos y la OPA hostil a UPyD” en *Ciudadanos. Deconstruyendo a Albert Rivera*, coord. por John Muller 61-73. Barcelona: Deusto.

Hedwig, M y Ganuza, E. (2016). “¿Enemigos o colegas? El 15M y la hipótesis Podemos” en *Revista de Metodología de Ciencias Sociales* 33: 89-110.

Hernández, E. (2015). "Subir o bajar: Ciudadanos, ¿partido del Ibex 35 o de las clases medias?" en *Ciudadanos. Deconstruyendo a Albert Rivera*, coord. por John Muller 73-83. Barcelona: Deusto.

Iglesias Turrión, P. (2015). "Izquierda" en *Una Nueva Transición. Material del año del cambio* 75-77. Madrid: Akal.

Jaime Castillo, Antonio M. (2000) "Familia y socialización política: la transmisión de orientaciones ideológicas en el seno de la familia española": en *Revista Española de Investigaciones Sociológicas* 92: 71-92.

Jesús Hernández, A. (2012) "La ecología, una ciencia para nuestra sociedad" en *Crítica* 980: 12-16.

Klaus Von Beyme. (1985) "El conservadurismo": *Revista de Estudios Políticos* 43: 7-44.

López Mendoza, I. (2012) "El ecologismo y los movimientos ecologistas en España y Europea" en *Crítica* 980: 39-42.

Macridis C. Roy, Huijiong L. Mark. (1998). *Las ideologías políticas contemporáneas*. Madrid: Alianza Editorial.

Monereo Pérez, J.L. (2006) "Fascismo y crisis política de Europa: crítica del fascismo en Hermann Heller": en *Revista de Derecho Constitucional Europeo* 6: 357-421.

Monereo Pérez, J.L. (2011). "¿Qué es el socialismo" en *El socialismo evolucionista por Eduard Bernstein*, 113-135, Granada: Comares.

Morales Moya, Antonio. (2001) *Ideologías y movimientos políticos*. Madrid: Sociedad Estatal España Nuevo Milenio.

Ribera, Alberto. (2007) "Análisis y actualidad del fascismo": en *Revista de Ciencias Sociales y Humanidades* 114: 595-619.

Roca Jusmet, L. (2015). "Podemos: el Estado de la cuestión" en *El viejo Topo* 324: 14-19.

Rodríguez Abascal, L. (2000) "La Doctrina Política del Nacionalismo" en *Las fronteras del nacionalismo* 165-220. Madrid: Centro de Estudios políticos y constitucionales.

Rodríguez Suanzes, P. (2014) "¿Quiénes son? La historia de Podemos" en *Podemos. Deconstruyendo a Pablo Iglesias*, coordinado por John Muller 15-47. Barcelona. Ediciones Deusto.

Rodríguez Suanzes, P. (2015). “De Ciudadans a Ciudadanos: Crónica de sus primeros diez años” en *Ciudadanos. Deconstruyendo a Albert Rivera*, coord. por John Muller 17-37. Barcelona: Deusto.

Sotelo, Ignacio. (2006) “Socialismo” en *Ideologías y movimientos políticos contemporáneos*, 79-101, editado por Joan Antón Mellón, Madrid: Tecnos.

Valdivielso Navarro, J. (2005) “La globalización del ecologismo. Del ecocentrismo a la justicia ambiental” en *Revista Internacional de Psicología Ambiental* 2: 183-204.

Van Evera, S. (2005) *Guía para estudiantes de ciencia política. Métodos y Recursos*. Barcelona: Gedisa.

Varela, N. (2005) “¿Qué es el feminismo?” en *Feminismo para principiantes*, 11-22. Barcelona: Ediciones B.

Von Mises, Ludwing. (2007) “Los fundamentos de una Política Liberal” en *Liberalismo* 25-76, Traducido por Juan Marcos de la Fuente. Madrid: Unión Editorial.

#### Recursos web

“Cuando Albert Rivera se pudo hundir con todo el equipo” [http://blogs.elconfidencial.com/espana/el-confidente/2015-03-13/cuando-albert-rivera-se-pudo-hundir-con-todo-el-equipo\\_727411/](http://blogs.elconfidencial.com/espana/el-confidente/2015-03-13/cuando-albert-rivera-se-pudo-hundir-con-todo-el-equipo_727411/) Fecha de publicación 13/03/2015, Fecha de visualización 26/03/2016

Benito Mussolini, 23 de Marzo de 1921, Diario della Volotà” YouTube video. Recuperado de: <https://www.youtube.com/watch?v=YpOORD9HCTk> Minuto 0:50. Publicado por Inni e Canzoni del Ventennio. Fecha de publicación 17/09/2015 Fecha de visualización 07/03/2016

Blog de Pablo Iglesias. <http://blogs.publico.es/pablo-iglesias/669/por-que-voy-a-los-medios/> Fecha de publicación: 21/11/2013. Fecha de consulta 18/03/2016

Charla de Monedero con Hugo Chávez en la televisión venezolana. [http://www.huffingtonpost.es/2015/02/16/juan-carlos-monedero\\_n\\_6692906.html](http://www.huffingtonpost.es/2015/02/16/juan-carlos-monedero_n_6692906.html) Fecha de publicación 16/02/2015. Fecha de visualización 17/03/2016

Círculos Podemos. Disponible en: <https://aragon.podemos.info/circulos/>

De Diego, E. Lo que tiene que aclarar Albert sobre Libertas y Ciudadanos. <http://www.decisioneconomica.com/tribuna-libre/06/12/2015/lo-que-tiene-que-aclarar-albert-rivera-sobre-libertas-y-ciudadano/> Fecha de publicación 06/12/2015, Fecha de consulta 26/03/2016

Diccionario de la Real Academia Española de la Lengua.  
<http://dle.rae.es/?id=EL4Mk11> Fecha de consulta 09/03/2016

Documento sobre los Principios Organizativos de Podemos. Disponible en:  
<http://podemos.info/wp-content/uploads/2015/06/Documento-organizativo.pdf>

Encuesta del CIS de Abril de 2015 y Octubre de 2015. Disponible en:  
[http://www.cis.es/cis/opencm/ES/1\\_encuestas/estudios/listaEstudiosYear.jsp?year=2015](http://www.cis.es/cis/opencm/ES/1_encuestas/estudios/listaEstudiosYear.jsp?year=2015) Fecha de consulta 29/03/2016

Equipo Ciudadanos. Disponible en: <https://www.ciudadanos-cs.org/equipo>

Estatuto Ciudadanos. Disponible en: <http://www.ciudadanos-cs.org/estatico/docs/interna/protocolos/20141128/cs-estatutos-1.pdf>

García Biel, M. La derecha disfrazada de Ciudadanos.  
<http://www.economiadigital.es/es/notices/2015/12/la-derecha-disfrazada-de-ciudadanos-c-s-79974.php> Fecha de publicación 04/12/2015, Fecha de consulta 27/03/2016

<http://www.interior.gob.es/informacion-electoral>

Ideario Ciudadanos. Disponible en: <https://www.ciudadanos-cs.org/statico/pdf/ideario.pdf>

Manifiesto "Ciutadans de Catalunya" 7 de junio de 2005. Disponible en:  
[http://www.tolerancia.org/upimages/Manifiestos/ciut\\_manif\\_1.htm](http://www.tolerancia.org/upimages/Manifiestos/ciut_manif_1.htm)

Manifiesto Acampada Sol. Disponible en: [http://www.arteslibres.net/15M-DRY/boletines\\_cronicas/boletines/PDF/3otromundo.pdf](http://www.arteslibres.net/15M-DRY/boletines_cronicas/boletines/PDF/3otromundo.pdf)

Manifiesto Mover ficha: convertir la indignación en cambio político. Disponible en: <http://www.cuartopoder.es/alsoldelacalle/files/2014/01/Mover-ficha-convertir-la-indignacio%CC%81n-en-cambio-poli%CC%81tico.pdf>

Mateo, J.J. Ciutadans a Ciudadanos, los 10 años de historia de un Partido Político. [http://politica.elpais.com/politica/2015/06/25/actualidad/1435219647\\_770153.html](http://politica.elpais.com/politica/2015/06/25/actualidad/1435219647_770153.html) Fecha de publicación 25/06/2015, Fecha de consulta 24/03/2016

Muriel, E. "El origen de Ciudadanos: del activismo a la lucha institucional".  
<http://www.lamarea.com/2015/11/10/el-origen-de-ciudadanos-del-activismo-a-la-lucha-institucional/> Fecha de publicación 10/11/2015, Fecha de consulta 24/03/2016

Olmo, J.M. Así domina Podemos los medios. Disponible en:  
[http://www.elconfidencial.com/espana/2016-03-06/asi-domina-podemos-los-medios-pablo-no-debe-pestanear-75-veces-por-minuto\\_1163357/](http://www.elconfidencial.com/espana/2016-03-06/asi-domina-podemos-los-medios-pablo-no-debe-pestanear-75-veces-por-minuto_1163357/) Fecha de publicación: 06/03/2016. Fecha de consulta 18/03/2016

Organización Podemos. Disponible en: <http://podemos.info/organizacion/>

Orígenes Ciudadanos. <https://www.ciudadanos-cs.org/origenes>

Pérez, A. Podemos y el 15M nunca fueron pareja, pese a compartir habitación. <https://www.diagonalperiodico.net/blogs/fundaciondeloscomunes/podemos-y-15m-nunca-fueron-pareja-pese-compartir-habitacion.html> Fecha de publicación: 30/10/2013. Fecha de consulta 19/03/2016

Piña, R. Albert Rivera, el líder político mejor valorado por los españoles. <http://www.elmundo.es/espana/2015/12/03/56603d2022601dc95f8b45ac.html> Fecha de publicación 03/12/2015, Fecha de consulta 27/03/2016

Podemos Aragón. Pablo Echenique “La ideología de Podemos es defender los derechos humanos. YouTube video. Recuperado de: <https://www.youtube.com/watch?v=CG6boiPPCoY>. Fecha de publicación 29/04/2015. Fecha de visualización 22/03/2016

Primer Programa electoral del Partido Socialista. Extraído de la página oficial del Partido Socialista Obrero Español: <http://www.psoe.es/media-content/2015/03/Primera-Programa-PSOE-EI-Socialista.pdf>. Fecha de consulta: 03/03/2016

Programa Electoral “Podemos” 2015. Disponible en: <http://unpaiscontigo.es/programa/> Fecha de consulta 24/03/2016

Proyecto Ciudadanos. Disponible en: <https://www.ciudadanos-cs.org/nuestro-proyecto>

Resultados elecciones al Parlamento Europeo. Disponible en: <http://elecciones.mir.es/resultados2014/99PE/DPE99999TO.htm>

[Segundo Manifiesto “Ciutadans de Catalunya” 1 de marzo 2006. Disponible en: http://www.tolerancia.org/upimages/Manifiestos/ciut\\_manif\\_2.htm](http://www.tolerancia.org/upimages/Manifiestos/ciut_manif_2.htm)

Tovar, J. Viaje al origen de Podemos: la facultad de Políticas de la Universidad Complutense. <http://www.abc.es/madrid/20141122/abci-viaje-origen-podemos-facultad-20141122001.html> Fecha de publicación 01/12/2014. Fecha de consulta 17/03/2016

Villar. C. Una Gallega en el origen de Podemos. Publicado en: <http://www.laopinioncoruna.es/galicia/2014/05/30/gallega-origen/846435.html> Fecha de publicación 30/05/2014. Fecha de consulta 17/03/2016



## 12. Anexos

### Anexo 1. Tablas de distribución encuestados/as

**Tabla 1. Distribución de encuestados/as en función de la edad y su percepción ideológica sobre “Podemos” y “Ciudadanos”.**

Edad (Podemos)	Total	1 ext. izquierda	2	3	4	5	6	7	8	9	10 ext. derecha
20-35	44	20	11	10	2	1	0	0	0	0	0
35-45	39	10	14	9	4	2	0	0	0	0	0
45-55	36	16	16	1	2	1	0	0	0	0	0
55-65	30	13	11	5	0	1	0	0	0	0	0
65 o más	28	16	10	2	0	0	0	0	0	0	0
<b>Edad (Ciudadanos)</b>	<b>Total</b>	<b>1</b>	<b>2</b>	<b>3</b>	<b>4</b>	<b>5</b>	<b>6</b>	<b>7</b>	<b>8</b>	<b>9</b>	<b>10</b>
20-35	44	0	0	0	1	2	14	11	7	6	0
35-45	39	0	0	0	1	15	9	7	3	4	0
45-55	36	0	0	2	2	10	8	9	3	2	0
55-65	30	0	0	0	0	11	10	6	1	1	1
65 o más	28	0	0	1	1	4	6	7	7	2	0

**Tabla 2. Distribución de encuestados/as en función del sexo y su percepción ideológica de “Podemos” y “Ciudadanos”.**

Sexo (Podemos)	Total	1 ext. izquierda	2	3	4	5	6	7	8	9	10 ext. derecha
Masculino	91	34	36	13	3	5	0	0	0	0	0
Femenino	86	39	27	13	5	2	0	0	0	0	0
<b>Sexo (Ciudadanos)</b>	<b>Total</b>	<b>1</b>	<b>2</b>	<b>3</b>	<b>4</b>	<b>5</b>	<b>6</b>	<b>7</b>	<b>8</b>	<b>9</b>	<b>10</b>
Masculino	91	0	0	2	5	20	24	21	10	9	0
Femenino	86	0	0	1	0	25	24	19	8	7	2

**Tabla 3. Distribución de encuestados/as en relación con la formación académica y su percepción ideológica de “Podemos” y “Ciudadanos”.**

Formación (Podemos)	Total	1 ext. izquierda	2	3	4	5	6	7	8	9	10 ext. derecha
E. Básicos	70	33	28	6	2	1	0	0	0	0	0
Bach./F.P.	55	19	15	14	4	3	0	0	0	0	0
Universitarios	52	19	17	11	1	4	0	0	0	0	0
<b>Formación (Ciudadanos)</b>	<b>Total</b>	<b>1</b>	<b>2</b>	<b>3</b>	<b>4</b>	<b>5</b>	<b>6</b>	<b>7</b>	<b>8</b>	<b>9</b>	<b>10</b>
E. Básicos	70	0	0	1	5	15	19	18	7	5	0
Bach./F.P.	55	0	0	0	0	16	13	11	9	5	1
Universitarios	52	0	0	2	1	13	14	10	5	7	0

**Tabla 4. Distribución entrevistados/as en función del estado civil y su percepción ideológica de “Podemos” y “Ciudadanos”.**

E. Civil (Podemos)	Total	1 ext. izquierda	2	3	4	5	6	7	8	9	10 ext. derecha
Soltero	55	21	16	13	2	3	0	0	0	0	0
Casado	96	44	37	9	2	4	0	0	0	0	0
Divorciado	14	4	4	2	3	1	0	0	0	0	0
Viudo	12	6	3	3	0	0	0	0	0	0	0
<b>E. Civil (Ciudadanos)</b>	<b>Total</b>	<b>1</b>	<b>2</b>	<b>3</b>	<b>4</b>	<b>5</b>	<b>6</b>	<b>7</b>	<b>8</b>	<b>8</b>	<b>10</b>
Soltero	55	0	0	2	1	9	15	14	8	6	0
Casado	96	0	0	1	4	28	26	21	7	9	0
Divorciado	14	0	0	0	0	5	4	3	2	0	0
Viudo	12	0	0	0	0	2	3	3	3	0	1

**Tabla 5. Distribución de encuestados/as en función del número de hijos/as y su percepción ideológica de “Podemos” y “Ciudadanos”.**

Nº hijos (Podemos)	Total	1 ext. izquierda	2	3	4	5	6	7	8	9	10 ext. derecha
0	66	25	21	13	5	2	0	0	0	0	0
1	24	9	7	3	2	3	0	0	0	0	0
2	63	28	26	9	0	0	0	0	0	0	0
3 o más	24	9	6	4	2	3	0	0	0	0	0
<b>Nº hijos (Ciudadanos)</b>	<b>Total</b>	<b>1</b>	<b>2</b>	<b>3</b>	<b>4</b>	<b>5</b>	<b>6</b>	<b>7</b>	<b>8</b>	<b>9</b>	<b>10</b>
0	66	0	0	2	3	11	17	18	8	7	0
1	24	0	0	0	0	5	7	4	4	3	1
2	63	0	0	1	2	21	19	12	3	5	0
3 o más	24	0	0	0	0	7	4	7	4	2	0

**Tabla 6. Distribución encuestados/as en función de la situación laboral y su percepción sobre el posicionamiento ideológico de “Podemos” y “Ciudadanos”.**

S. Laboral (Podemos)	Total	1 ext. izquierda	2	3	4	5	6	7	8	9	10 ext. derecha
Paro	22	9	6	4	3	0	0	0	0	0	0
Activo	103	41	36	16	4	6	0	0	0	0	0
Jubilado	27	14	10	3	0	0	0	0	0	0	0
Estudiante	25	19	7	6	1	1	0	0	0	0	0
<b>S. Laboral (Ciudadanos)</b>	<b>Total</b>	<b>1</b>	<b>2</b>	<b>3</b>	<b>4</b>	<b>5</b>	<b>6</b>	<b>7</b>	<b>8</b>	<b>9</b>	<b>10</b>
Paro	22	0	0	0	0	6	8	5	2	1	0
Activo	103	0	0	2	3	30	27	22	10	8	1
Jubilado	27	0	0	1	1	4	6	9	4	2	0
Estudiante	25	0	0	0	2	5	7	5	3	3	0

**Tabla 7,8 y 9. Distribución encuestados/as en función de su ideología política y su percepción sobre la ideología de “Podemos” y “Ciudadanos”.**

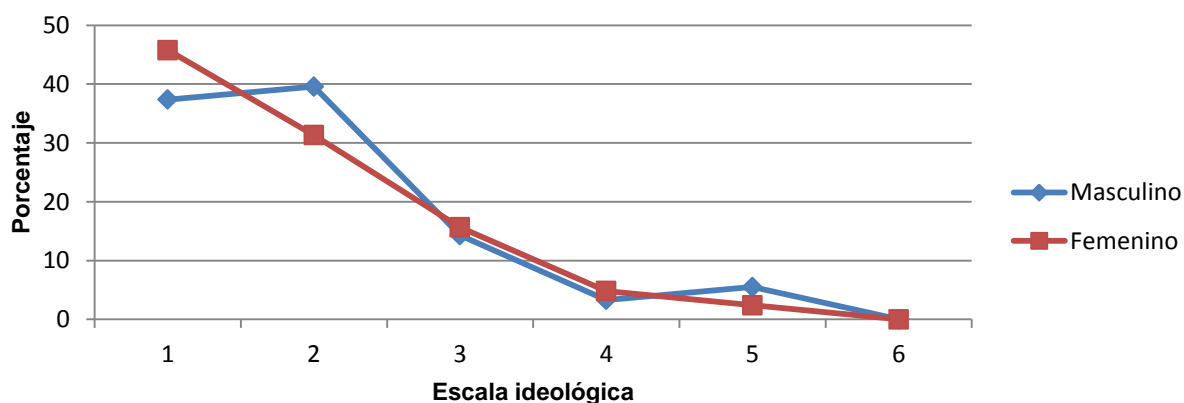
Izquierda (Podemos)	Total	1	2	3	4	5	6	7	8	9	10
	58	16	20	16	5	1	0	0	0	0	0
Izquierda (Ciudadanos)	Total	1	2	3	4	5	6	7	8	9	10
	58	0	0	0	0	5	16	14	11	11	1

Centro (Podemos)	Total	1	2	3	4	5	6	7	8	9	10
	61	20	21	9	2	6	0	0	0	0	0
Centro (Ciudadanos)	Total	1	2	3	4	5	6	7	8	9	10
	61	0	0	0	2	21	19	14	2	3	0

Derecha (Podemos)	Total	1	2	3	4	5	6	7	8	9	10
	58	33	22	3	0	0	0	0	0	0	0
Derecha (Ciudadanos)	Total	1	2	3	4	5	6	7	8	9	10
	58	0	0	4	4	17	13	12	5	3	0

## Anexo 2. Gráficas percepción ideológica sobre Podemos y Ciudadanos

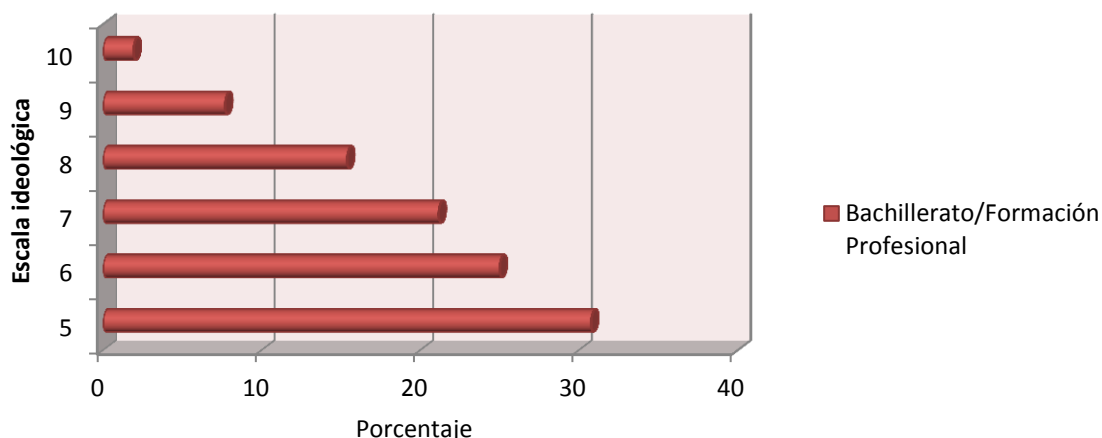
**Gráfica 1. Percepción ideológica de los/as encuestados/as de ambos sexos sobre “Podemos”<sup>41</sup>.**



Fuente: datos extraídos encuesta de elaboración propia. Marzo-Mayo 2016.

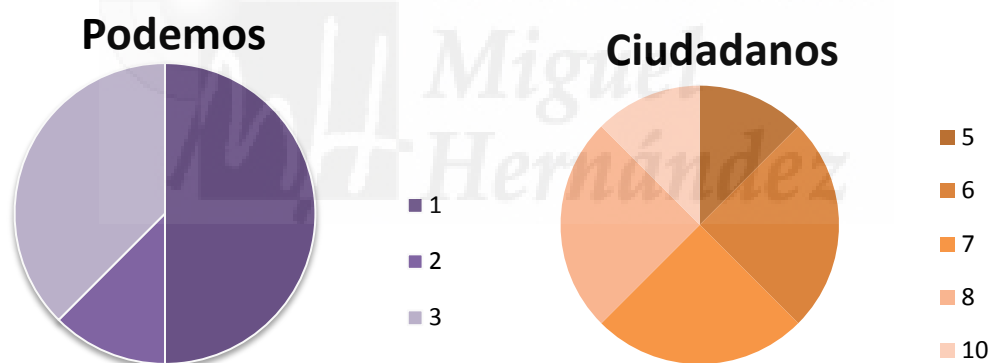
<sup>41</sup>En la parte inferior de la gráfica se aprecia la escala ideológica que hemos utilizado en la encuesta, en la que el 1 constituía la extrema izquierda, el 5 el centro y el 10 la extrema derecha. En este caso, solamente hemos expresado hasta el 6, ya que no hay ningún encuestado/a que considere que “Podemos” se sitúa ideológicamente más a la derecha de dicho número.

**Gráfica 2. Percepción ideológica de los/as entrevistados/as con Bachillerato/Formación profesional sobre “Ciudadanos”<sup>42</sup>.**



Fuente: datos extraídos encuesta de elaboración propia. Marzo-Mayo 2016.

**Gráfica 3 y 4. Percepción ideológica de los/as encuestados/as sobre “Podemos” y “Ciudadanos” en función del estado civil (viudedad)<sup>43</sup>.**

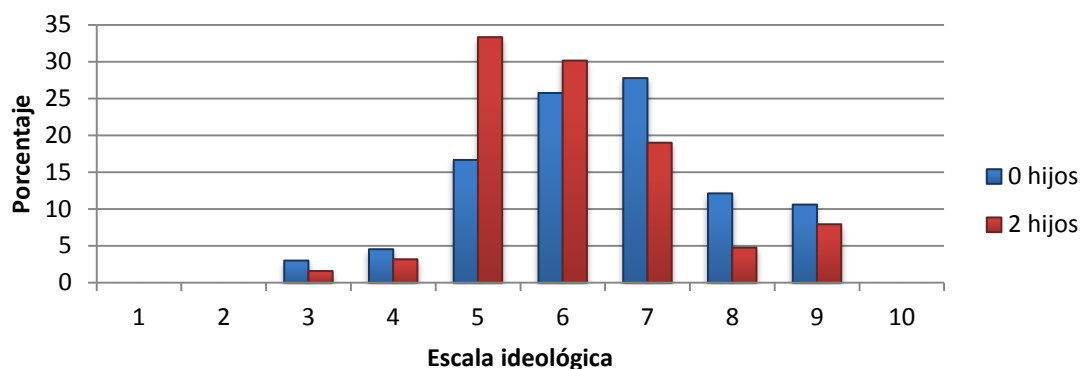


Fuente: datos extraídos encuesta de elaboración propia. Marzo-Mayo 2016.

<sup>42</sup> En el lateral de la gráfica se aprecia la escaleta ideológica utilizada en la encuesta, en la que el 1 constituía la extrema izquierda, el 5 centro y 10 extrema derecha. En este caso, hemos expresado los resultados a partir del 5, puesto que no hay ninguna referencia que sitúa a C’s en la izquierda.

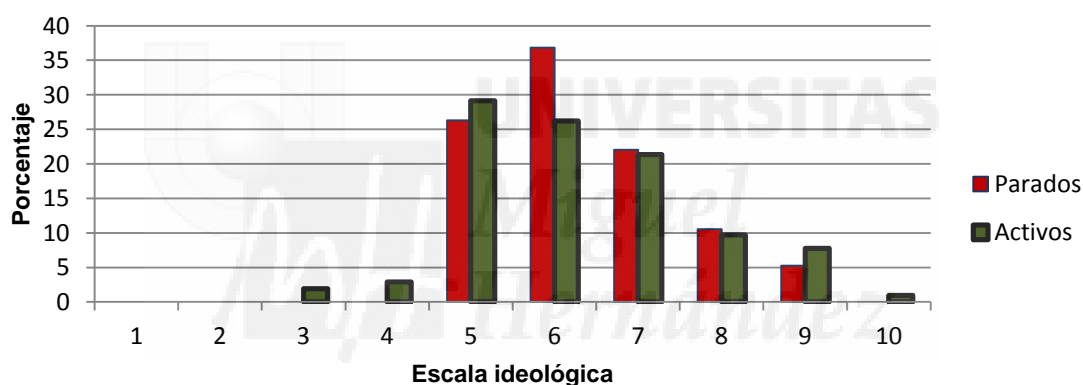
<sup>43</sup> En el lateral de las dos gráficas se representa la escaleta ideológica utilizada en la encuesta, siendo el 1 la extrema izquierda y el 10 la extrema derecha. En el caso de “Podemos”, llega hasta el 3 puesto que solamente existen referencias a estos números, mientras que “C’s”, va dese el 5 hasta el 10, debido a que no existen ninguna alusión a la izquierda.

**Gráfica 5. Percepción social sobre el posicionamiento ideológico de “Ciudadanos” en función del número de hijos/as (ninguno/a o dos)<sup>44</sup>.**



Fuente: datos extraídos encuesta de elaboración propia. Marzo-Mayo 2016.

**Gráfica 6. Percepción ideológica de los/as encuestados/as sobre “Ciudadanos” en función de la situación laboral (parados/as-activos/as)<sup>45</sup>.**



Fuente: datos extraídos encuesta de elaboración propia. Marzo-Mayo 2016.

<sup>44</sup>En la parte inferior de la gráfica se aprecia la escala ideológica que hemos utilizado en la encuesta, siendo el 1 la extrema izquierda, 5 centro y 10 extrema derecha.

<sup>45</sup>En la parte inferior de la gráfica se aprecia la escala ideológica que hemos utilizado en la encuesta, siendo el 1 la extrema izquierda, 5 centro y 10 extrema derecha.

### Anexo 3. La encuesta

En esta encuesta, que se realiza con motivo de la elaboración de un Trabajo de Fin de Grado sobre ideologías políticas, se pretende analizar la perspectiva de la sociedad sobre la ideología de los dos Partidos Políticos emergentes: Podemos y Ciudadanos. Refleje su opinión de manera totalmente **anónima**.

#### 1. Preguntas previas

- Edad**                     20-30       31-40       41-50       51- 60       +61
- Sexo**                     M             F
- Formación**             Estudios Básicos       Bachillerato/Formación profesional  
 Estudios Universitarios
- Estado civil**             Soltero/a    Casado/a    Divorciado/a    Viudo/a
- Número de hijos**     0             1             2             3+
- Situación laboral**    Paro         Activo       Jubilado     Estudiante
- Profesión:** \_\_\_\_\_

#### 2. ¿Con qué ideales te sientes más identificado/a?

Derecha	Centro	Izquierda
---------	--------	-----------

**3. Sitúe ideológicamente a los siguientes partidos políticos en la tabla, en función de que usted lo considere más hacia la derecha o más hacia la izquierda, siendo el 1 el máximo punto de la izquierda y el 10 máximo punto de la derecha.**

PODEMOS

1	2	3	4	5	6	7	8	9	10
---	---	---	---	---	---	---	---	---	----

CIUDADANOS

1	2	3	4	5	6	7	8	9	10
---	---	---	---	---	---	---	---	---	----

#### 4. ¿Cree usted que se ha acabado la clásica distinción izquierda/derecha?