

tf g

memoria

bellas artes

2014-2015



MENCIÓN: Artes Plásticas

TÍTULO: Belleza imperfecta: flores sin jardín.

ESTUDIANTE: Blázquez Alfonso, Lidia

DIRECTOR/A: Zanón Cuenca, Maria José



PALABRAS CLAVE: Dibujo, imperfección, decadencia, belleza, instalación.

RESUMEN: Siempre se asocia el deterioro como algo negativo. Por ello, y en este caso, se muestra este término desde otro punto de vista, y se hace a través de las grietas. Las grietas como hendiduras que surgen de forma natural en una superficie y que se extienden con el paso del tiempo. En este trabajo se trabaja sobre la belleza de las cosas imperfectas, mudables e incompletas para llegar a apreciar la estética de la evanescencia de la vida y percibir los detalles más mínimos de la vida cotidiana. Cuanto mayor desgaste haya, más se realza su potencial estético.

Índice

pág/s.

1. Propuesta y Objetivos

4 - 5

2. Referentes

6 - 7

3. Justificación de la propuesta

8 - 9

4. Proceso de Producción

10 - 18

5. Resultados

19 - 20

6. Bibliografía

21 - 21

1. PROPUESTA Y OBJETIVOS

La intención con este proyecto artístico titulado “Belleza imperfecta: flores sin jardín” es centrarse en lo intrínseco e ignorar la jerarquía material para poder obtener una sensibilidad estética de la belleza residida en lo modesto, imperfecto, incluso en lo decadente.

Todas las piezas de este proyecto se constituyen con creaciones hechas a partir de materiales visiblemente vulnerables a los efectos de tiempo y del trato humano y se registran en un lenguaje que tiene como modelo las grietas. Las grietas como el nacimiento después de una pérdida. Lo que nace cuando algo muere. Testimonio del uso y abuso de un determinado periodo de tiempo en una superficie concreta.

Se trata de tres piezas principales que se reúnen y se complementan en una instalación conjunta en un entorno determinado. Dichas piezas toman como punto de inicio el ciclo biológico del cuerpo humano y su degradación física.

Este trabajo hace un paralelismo entre el cuerpo vivo y los materiales efímeros, buscando la transformación de los dos elementos y su degradación natural, capturando así el tiempo para hacerlos perdurables.

Se ofrece una obra de belleza imperfecta e inquietante pero tremendamente humana.

Algunas de las características de la estética de este proyecto son la asimetría, la aspereza, la sencillez, la intimidad y el proceso natural.

Todo lo que engloba esta obra, tanto las piezas creadas como el entorno en el que se expone, ha sufrido el paso del tiempo. Está herido, tiene rasguños y sangra como todo aquello que está vivo.

Las heridas se reflejan tanto en las piezas creadas como en el entorno en el que se lleva a cabo la instalación. En las piezas se muestra en las arrugas, y en el espacio intervenido en las grietas de las paredes. Con esta idea se pretende integrar de manera muy sutil al ser humano con la naturaleza, envejeciendo y agrietándose a la misma velocidad.

Este proyecto pues, presenta un gran abanico de posibilidades que tiene el tiempo de manifestarse según cada lugar.

Los objetivos de éste proyecto son los siguientes:

- Analizar y reflexionar sobre los modos convencionales de mirar y de pensar en las cosas deterioradas.
- Explorar y percibir la belleza en los aspectos desconocidos y olvidados de la naturaleza.
- Mostrar una estética que sea indiferente al buen gusto convencional.
- Realizar una crítica sobre el dilema artístico acerca de cómo crear cosas bellas sin quedar atrapado en el materialismo.
- Valorar la riqueza que obtienen las cosas deterioradas.
- Contemplar, de un modo sutil, nuestra propia mortalidad.



2. REFERENTES

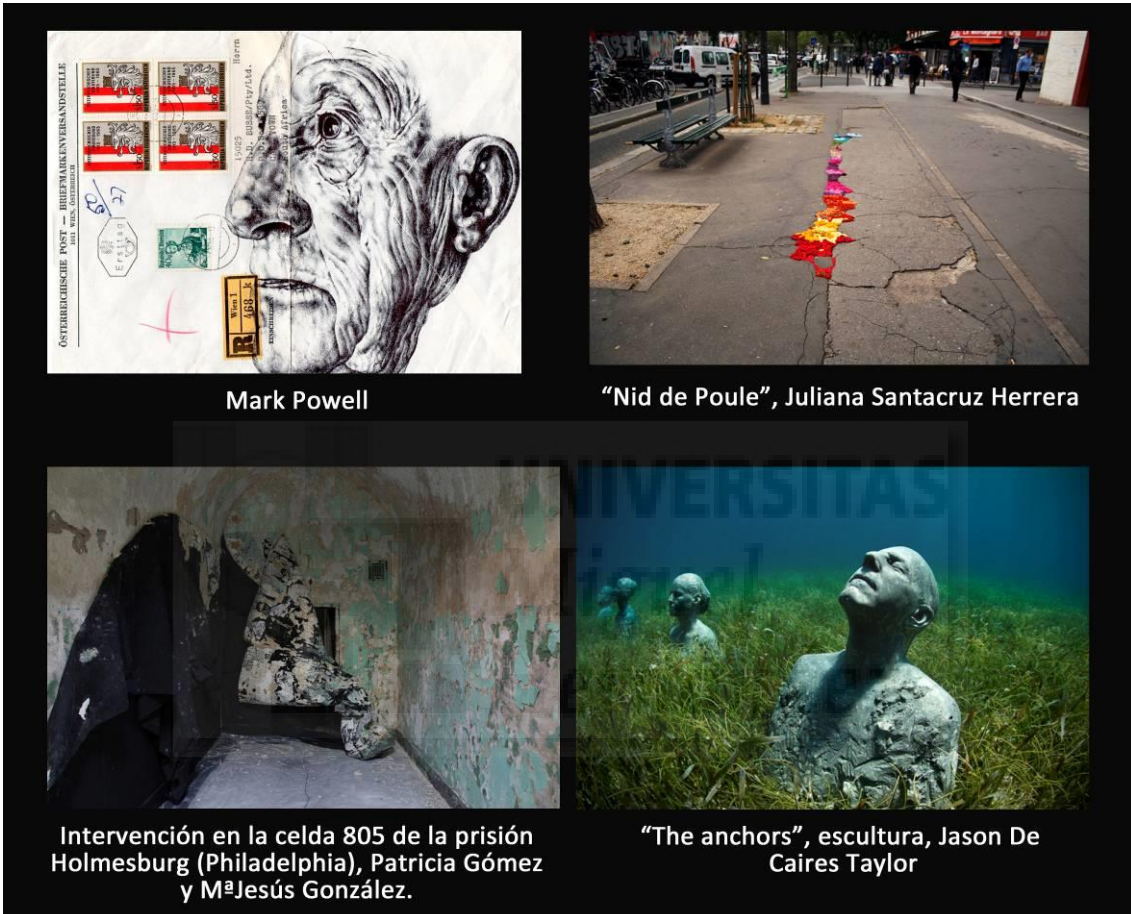
Nosotros mismos, como seres vivos, debemos esforzarnos y percibir esa belleza tan íntima que se encuentra en la vida cotidiana. Descubrir esas texturas y cambios de color que van produciéndose con el paso de los años de manera natural.

La forma en que el barro se agrieta al secarse. La metamorfosis del color y la textura del metal cuando se deslustra y oxida. La tonificación y elasticidad de la piel cuando envejece. La textura de la tela cuando se deshilacha. La transformación y el olor de los alimentos cuando caducan. La decadencia y la pérdida de aroma de las flores al marchitarse. La naturaleza que devora los lugares abandonados... Todo esto representa las fuerzas físicas y las profundas estructuras que son la base de nuestro mundo de cada día.

En cuanto a referentes temáticos:

- Mark Powell: Dibujante británico que utiliza como soporte los papeles viejos y en desuso, periódicos y sobres de correo usados. En ellos crea retratos realistas de personas (Fig.1), y en ocasiones también, detallados dibujos de animales con la técnica del bolígrafo. Su obra consta de varias docenas de sobres que alguna vez fueron usados para enviar cartas. Emplea los fechados desde 1852 para conservar, de alguna manera, la historia.
- Juliana Santacruz Herrera: Artista que transforma las grietas y baches de la ciudad de París con telas de colores, tejiendo así la calle con colores brillantes y dándoles una visión plástica y alegre. Una alternativa a lo que hasta a día de hoy opinábamos de los baches de las calles. Gracias a su proyecto "Nid de poule" (Fig.1) lo que parece imperfecto se convierte en algo bonito y alegre.
- Patricia Gómez & Ma. Jesús González: Artistas que trabajan en común desarrollando una serie de proyectos que tratan de rescatar la memoria de lugares inmersos en procesos de desaparición o abandono, cuyo estado puede haberse visto originado por diferentes procesos, desde la existencia de planes de remodelación urbanística, hasta los causados por el inevitable paso del tiempo. A través de la intervención en el interior de edificios deshabitados llevan a cabo un trabajo de exploración fotográfica y estampación por arranque de grandes superficies murales (Fig.1), con el objetivo de extraer un registro material de su estado, y generar, en último término, un archivo físico y documental que permita conservar las huellas y la memoria de lugares que van a dejar de existir.

- Jason De Caires Taylor: Escultor británico especializado en la creación de esculturas contemporáneas que sólo pueden verse en su máximo esplendor bajo el agua y que con el paso del tiempo se convierten en un hogar para la vida marina (Fig.1). Como técnica recurre al cemento de grado marino, micro-sílice, fibra de vidrio, cerámica, vidrio y otros materiales inertes. Anhela mostrar uno de los tantos lazos que tiene el ser humano con la naturaleza: la sustentabilidad ecológica.



Mark Powell

“Nid de Poule”, Juliana Santacruz Herrera

Intervención en la celda 805 de la prisión Holmesburg (Philadelphia), Patricia Gómez y M^aJesús González.

“The anchors”, escultura, Jason De Caires Taylor

Fig.1 “Referentes temáticos”

3. JUSTIFICACIÓN DE LA PROPUESTA

El universo está en constante movimiento, mientras destruye, también construye. Nuevas cosas emergen de la nada, pero no podemos determinar realmente, mediante una observación superficial, si algo está evolucionando hacia o desde.

La tendencia hacia la nada es implacable y universal. Todo se gasta y a la larga todo se desvanece en el olvido y la no existencia. Nada de lo que nos rodea está libre de imperfecciones. Y cuando las cosas empiezan a deteriorarse y se acercan a su estado primordial, se vuelven incluso menos perfectas, más irregulares. Ese desgaste natural no quita al objeto el menor atractivo visual si no que se le añade.

Este es precisamente el enfoque que se muestra en este trabajo. Hablar del deterioro desde otro punto de vista. Un punto de vista bastante diferente al que estamos acostumbrados.

El deterioro es indiferente al buen gusto convencional, ya que a menudo se identifica con conceptos como tosco, irregular, simple, efímero, poco manejable,... o simplemente considerado feo. Por ello, debemos aceptar lo inevitable y apreciar la transformación que nos ofrece la evanescencia de la vida. Lo intrascendente y lo oculto, lo provisional y lo efímero. Cosas tan sutiles y evanescentes que resultan invisibles para la mirada ordinaria.

Podríamos decir que la estética del deterioro tiene una cualidad desdibujada. Esto es lo que les sucede a las cosas cuando se acercan a la nada.

Como aparece en la Biblia “polvo eres y en polvo te convertirás”, palabras tomadas del Génesis (Gen 3;19), recordándonos que Dios formó al hombre del polvo de la tierra. Este era un mensaje que nos hacía ver lo transitorio de la vida y nos obligaba a pensar lo frágiles que somos.

Todo ello he querido recoger en mi trabajo. La belleza del deterioro como concepto. El paso del tiempo y los cambios que éste provoca.

La piel cumple un papel fundamental en este trabajo, ya que, es a través de éste, por el que notamos el transcurso de la vida en las personas, desde el nacimiento hasta la muerte. A la vez que, de otra manera distinta y solamente en un plano físico, podemos ver el paso del tiempo en las cosas inertes.

Todo va acorde con la idea de que exista una degradación del blanco al negro pasando por el gris. Apreciamos tanto en la figura humana como en la del objeto, el nacimiento y el deterioro.

A través de la técnica del dibujo hiperrealista y sobre un papel de gran formato, se han realizado 3 piezas en las cuales aparecen fragmentos del cuerpo. Cuerpos que provienen de personas de la tercera edad, ya que su físico ha sido dañado a lo largo de los años transformando una piel tersa y plana en una piel repleta de arrugas, lo cual hace que contenga una gran riqueza estética.

Dichas piezas han sido expuestas en una instalación individual pero a la vez conjunta en un mismo entorno y de la misma forma.

Se muestran pues, en un entorno que también ha sido afectado por el paso del tiempo, una casa abandonada. Una casa en ruinas que muestra el daño en sus paredes, techos y suelos. Que tiene como arrugas las grietas y escombros y que muestran una inquietante belleza.

El lazo que une tanto las piezas creadas como el entorno escogido, es una intervención en el espacio realizado con flores. Flores colocadas boca abajo en el techo de la sala donde se expone cada uno de los dibujos realizados. Flores que también envejecen con el paso del tiempo. Pero en este caso, las grietas y las arrugas se manifiestan en las estrías de los pétalos, que cuando se secan se potencian aún más.

Cuando se quiere conservar la belleza de una flor, se recomienda colocarlas boca abajo en un sitio seco y aireado. Dicha idea es la que se ha utilizado para conservar de una forma poética la belleza que reside tanto en el espacio, como en los motivos que aparecen en los dibujos.

La suma de los tres conceptos (dibujos, espacio e intervención) forma una unidad, y por tanto un único significado donde el paso del tiempo afecta directa e inevitablemente.

El título de la obra es “Belleza imperfecta: flores sin jardín”, ya que a pesar de no ser un sitio destinado a ello por sus ruinas, esta casa abandonada está repleta de belleza. Todo el conjunto de la obra resulta tan frágil como una flor y cada pétalo que la compone es una parte de este proyecto. Una flor sumamente delicada que nos deja totalmente cautivados.

4. PROCESO DE PRODUCCIÓN

La idea de trabajar sobre el transcurso del tiempo ha sido boceteada en un cuaderno de apuntes y madurada en piezas anteriores. Se ha trabajado tanto con la técnica de fundición de metal, como en dibujo, instalación...

En este proyecto, hemos querido centrarnos concretamente en la belleza que adquiere el deterioro en las personas, objetos,...

-Bocetos:

Como metodología de trabajo, el orden y la forma de transmitir este concepto era importante. La manera de introducir las flores en el espacio, los fragmentos a escoger para realizar los dibujos... por ello, después de ver las diferentes opciones que había, se decidió llevarla a cabo de este modo (fig.2).

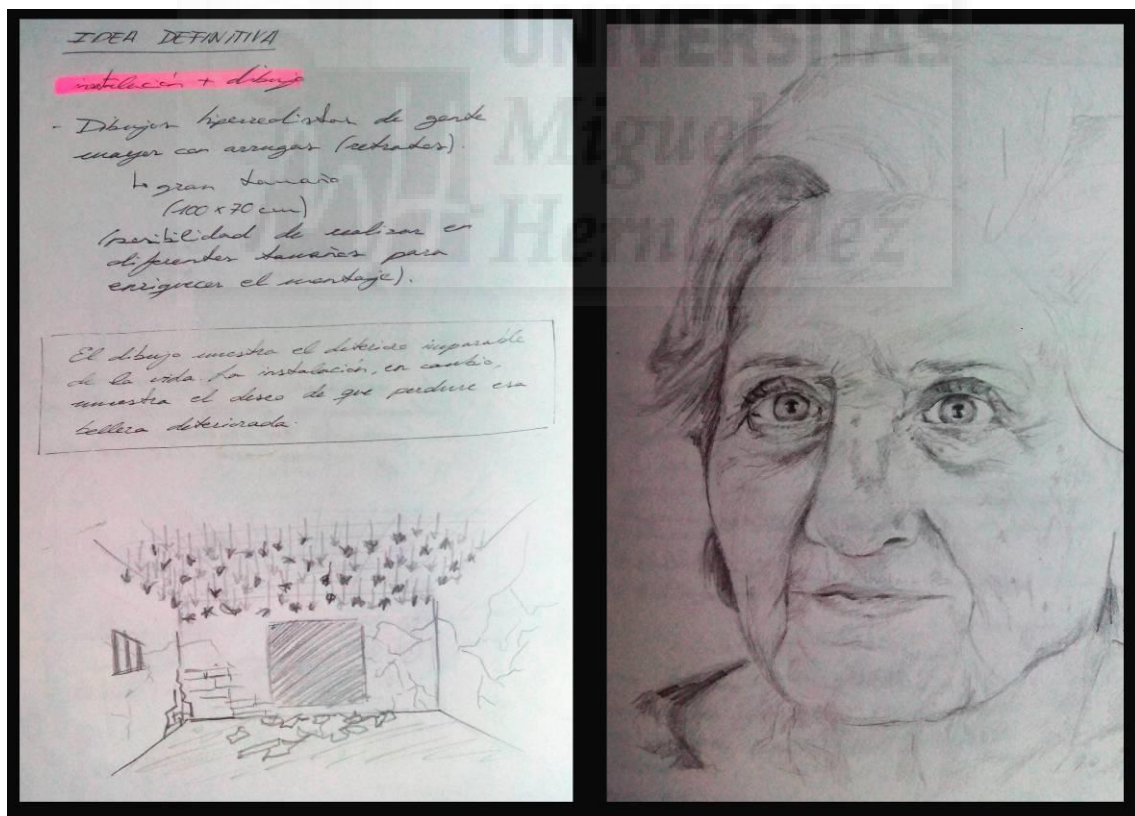


Fig.2 "Bocetos para realizar la instalación"

-Creación plástica:

Se realizó una sesión fotográfica a más de 8 personas de la tercera edad para poder tener una gran variedad de pieles diferentes en las cuales elegir. Después de ello, se realizaron diferentes composiciones (fig.3) y se escogió los fragmentos que más tarde se iban a dibujar.



Fig.3 "Fragmentos realizados a partir de una sesión de fotografía a personas de la tercera edad.

Seguidamente, se eligió en cada uno un tamaño de papel determinado y se llevó a cabo un dibujo hiperrealista con la ayuda de un carboncillo, lápices conté de diferentes durezas, difuminadores de diferentes grosores y un borrador(fig.4).

El tipo de papel escogido ha sido "fabriano academia" de color blanco y gramaje 120.

Medidas dibujo 1 (dedos): 0'73x1'50cm. (fig.5)

Medidas dibujo 2 (mujer): 0'80x1'50cm. (fig.5)

Medidas dibujo 3 (mujer con mano): 1'40x1'50cm. (fig.5)



Fig.4 "Proceso de realización de los tres dibujos elegidos"

Miguel
Hernández



Fig.5 "Dibujos finalizados"

-Elección del espacio a intervenir.

Después de visitar casas abandonadas del municipio de Monóvar (Alicante), lugar donde se lleva a cabo dicho proyecto, se optó por uno situado por la zona de "la pedrera". Una casa de grandes dimensiones en la que era evidente que el paso del tiempo había dejado huella y le había adquirido un encanto necesario para este proyecto (fig.6).



Fig.6 "Fotografías de la casa abandonada"

-Instalación.

Para llevar a cabo la instalación, fueron previamente escogidas las salas donde iba a ir cada uno de los dibujos. A continuación, y por orden de sala, se fue colocando aleatoriamente hilo transparente por la zona superior (techo) con ayuda de una grapadora para seguidamente colocar las flores que habían sido recogidas anteriormente de una planta propia.

Una vez colocadas todas las flores boca abajo, se colocaron los dibujos con ayuda de cinta de doble cara (fig.7).

A continuación se realizó una sesión fotográfica.



Fig. 7 "Montaje de la instalación"

-Obra definitiva.

Instalación con el dibujo 1 desde diferentes puntos de vista (fig.8).

Instalación con el dibujo 2 desde diferentes puntos de vista (fig.9).

Instalación con el dibujo 3 desde diferentes puntos de vista (fig.10).



Fig.8 "Instalación con el dibujo 1"



Fig.9 "Instalación con el dibujo 2"

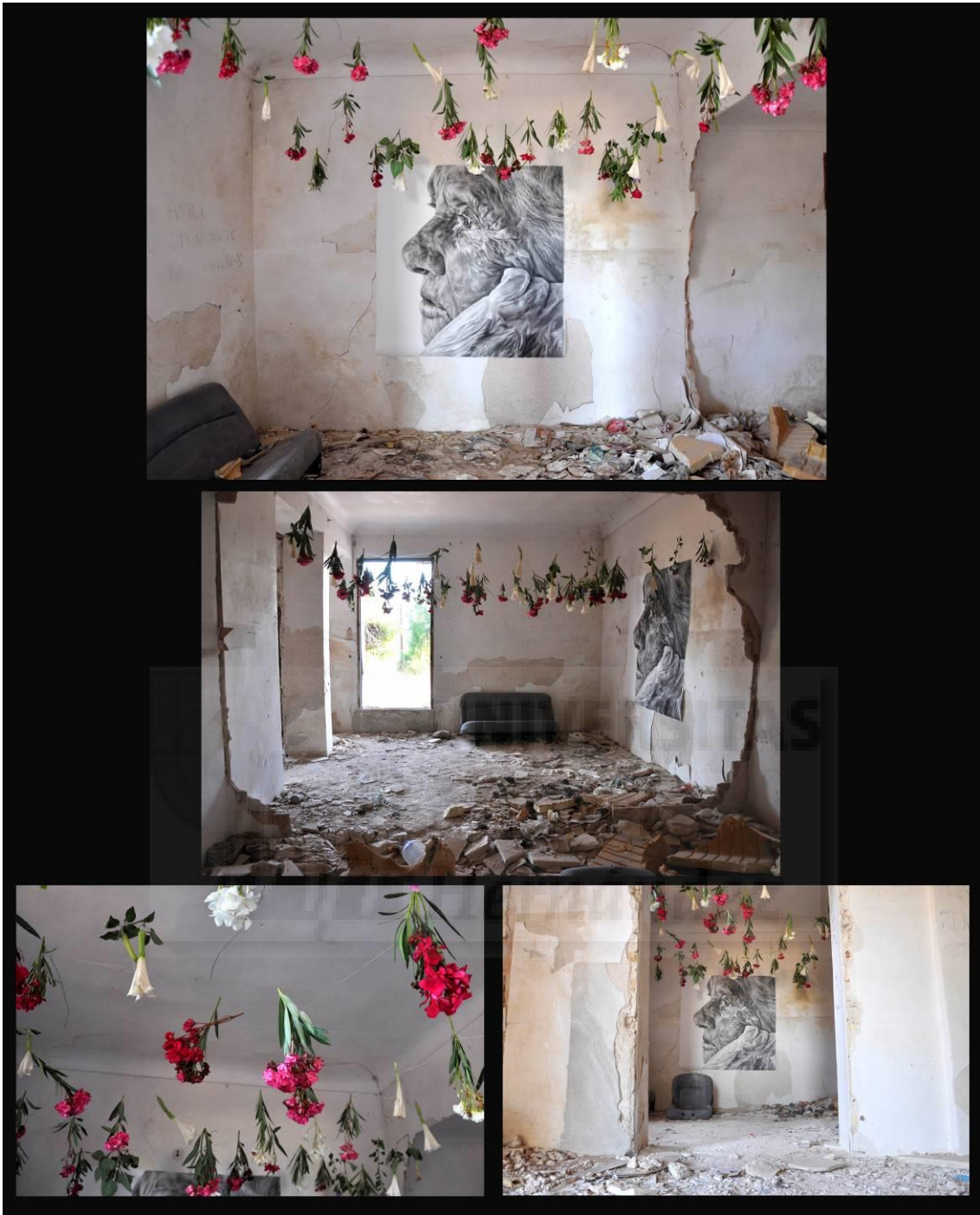


Fig.8 "Instalación con el dibujo 3"

5. RESULTADOS

A través de este proyecto, “Belleza imperfecta: flores sin jardín”, realizado en el interior de una casa abandonada, se ha conseguido rescatar la belleza y llenar de significado aquello que está en proceso de desaparición y que, la gran mayoría de veces, dejamos que pase desapercibido sin ser conscientes.

Una intervención donde tanto los dibujos realizados, como las flores y el espacio, han abandonado su estatus objetual para convertirse en una reflexión dirigida a replantear la naturaleza intrínseca del espacio vivido como un territorio lleno de grietas y belleza. Una intervención donde, si la dejamos expuesta durante un tiempo determinado, todo está en un estado constante, perpetuo de transformación o disolución. Ya que con el paso de los días, las flores se marchitan, el papel de los dibujos se estropea y la casa sigue con su ciclo de derrumbamiento.

Lo intrascendente y lo oculto, lo provisional y lo efímero, cosas tan sutiles y evanescentes que resultan invisibles para la mirada ordinaria, pero que con éste proyecto se ha conseguido que no puedas apartar la mirada una vez descubierto.

Se ha demostrado que puede hallarse belleza en la fealdad. La belleza es pues un estado de alteración de la conciencia, un momento extraordinario de poesía, y no un adjetivo que adquiere todo aquello que rijan el canon de belleza establecido. Es indiferente al buen gusto convencional.

La obra obliga a contemplar nuestra propia mortalidad, y evoca una soledad existencial y una delicada tristeza. Aceptar lo inevitable. Eso es lo que se ha conseguido.

Contemplar esta obra implica pisar levemente el planeta y saber valorar lo que se encuentra, aunque sea algo insignificante. Aunque el material sea pobre, se adquiere una gran riqueza espiritual si se sabe mirar con otros ojos.

La casa abandonada nos presenta un espacio vulnerable a los efectos del tiempo. Registra el sol, el viento, la lluvia, el calor y el frío en un lenguaje de decoloración, deslustre, manchas, grietas y marchitamiento. Que unido a las arrugas de los dibujos, han creado un ambiente íntimo y una fusión extremadamente sutil y frágil, aunque, por otro lado, conservando un

carácter fuerte. Descolgar el arte de las paredes blancas de una galería ofrece al espectador un sentido distinto de percepción.

Se ha conseguido que las grietas de la casa se fusionen con “las grietas” de las arrugas de la piel, que a su vez, se ven resaltadas por ese toque de color de las flores, las cuales intentan conservar toda la estética que el deterioro les ha ofrecido.

El deterioro es pues, un arte de proceso natural que debe ser valorado por su belleza. Una bella perspectiva del paso del tiempo que se ha conseguido reflejar en este proyecto. Esta experiencia llena de belleza, exalta al espectador a niveles no habituales de conmoción estética y moral.



6. BIBLIOGRAFÍA

Libros:

- Bachelard, G. (1965). *La poética del espacio*. Madrid Fondo de cultura económica.
- Tanizaki, J. (1994). *El elogio de la sombra*. Ed. Siruela.

Referencias tomadas de internet:

- <http://www.ellahoy.es/ocio/articulo/flores-secas-aprende-como-secar-un-ramo-de-flores-fotos-y-video/103687/>
- <http://definicion.de/deterioro/>
- <http://www.markpowellartist.com/ephemera/>
- <http://www.yorokobu.es/los-sobres-dibujados-de-mark-powell/>
- <http://www.patriciagomez-mariajesusgonzalez.com/>
- <http://www.experiensense.com/juliana-santacru/>
- <http://www.underwatersculpture.com/>
- <http://www.alejandradeargos.com/index.php/es/completas/11-viajes/317-underwatersculpturs-jason-decareis-taylor-y-lo-sublime>
- <https://es.wikipedia.org/wiki/Arruga>

