



bellas artes

2014-2015



MENCIÓN: Artes Plásticas

TÍTULO: "Hilos Rotos"

ESTUDIANTE: María Mira Flor

DIRECTOR/A: Sergio Luna Lozano



PALABRAS CLAVE: Familia, retrato, pintura, autobiográfico, árbol genealógico.

RESUMEN: El presente trabajo consta de una serie de ilustraciones en las cuales aparecen miembros familiares que la autora considera importantes en su vida, con los que existe una falta de comunicación; creando una jerarquía en la que cada individuo aparece en diferentes niveles según la relación que guarda con éstos.

Índice

pág/s.

1. Propuesta y Objetivos

5 - 6

2. Referentes

7 - 9

3. Justificación de la propuesta

10 - 10

4. Proceso de Producción

11 - 12

5. Resultados

13 - 18

6. Bibliografía

19 - 19

1. PROPUESTA Y OBJETIVOS

Desde un punto de vista autobiográfico, lo que se pretende es relatar aspecto concreto que es el vínculo familiar, destacando familias rotas y divididas por intereses propios de cada individuo.

Las obras están formadas por retratos de los familiares reflejando sus actitudes, tanto en los rostros como en la acción que desempeñan, insinuando el motivo por el cual se han desentendido de la unión familiar.

El árbol genealógico es un referente a la hora de ordenar jerárquicamente a los miembros familiares. La serie de personas retratadas no son cogidas al azar, han sido muy importantes para la autora y con el paso del tiempo se han ido alejando. De manera, que aparece reflejada la distancia mediante la posición en la que se encuentra al autorretrato del artista; reflejando la fortaleza del vínculo.

El retrato es protagonista en la obra, realizados con una serie de características correspondiente a cada uno, siendo cada individuo diferente al anterior.

Sin embargo, a pesar de esa separación familiar, el vínculo de sangre siempre va a existir entre uno y otro, entrando en contraposición en la distancia en la que se encuentran.

Es una situación que está muy presente en muchas familias, por lo tanto, la intención que se persigue es que el espectador empatice con la obra y se sienta conectado e identificado en cierto modo con ella.

También se trata de un reto personal, sacando a la luz el problema podría ayudar a la autora a solventarlo.

OBJETIVOS

- Crear una conexión directa con el espectador, sintiéndose éste identificado con la situación.
- Realizar un proyecto autobiográfico.
- Experimentar con nuevos soportes y materiales.
- Expresar un mensaje de manera directa al espectador para fortalecer vínculos familiares.



2. REFERENTES

Mira Bernabéu es un artista nacido en Aspe (Alicante), trabaja fotografiando a miembros de su familia creando una contradicción entre la realidad y la ficción. La realidad se muestra ante el espectador al contemplar las imágenes de una familia real, y la ficción se hace patente al posar los personajes sobre un escenario.



Fig. 1 Mira Bernabéu *En círculo II*, serie *Mise en scène I* fotografía a color, siliconado sobre madera de metraquilato. Díptico, 120x189cm 1996



Fig. 2 Mira Bernabéu *En círculo III*, serie *Mise en scène I* *Homenaje a mis abuelas*, fotografías a color siliconado sobre madera de metraquilato 100x70cm 1996

El punto de vista contradictorio que plantea Bernabéu en su obra, nos ha servido para saber diferenciar los problemas reales en una relación familiar y la comunicación entre los miembros.

Al mismo tiempo, en nuestra obra se muestran e inmortalizan familiares, reuniéndose y posando ante la cámara. Bernabéu realiza una serie de trípticos, en los cuales los miembros de una misma familia son agrupados en relación a sus modos de pensar y actuar. Ésta jerarquía aparece presente en nuestro árbol genealógico, tanto en la posición en la que se encuentra cada familiar, como en la actitud que cada uno desempeña junto a su forma de vida y de pensar.

Otro referente es Audrey Kawasaki, artista y pintora reconocida por sus distintivos retratos eróticos de mujeres jóvenes y adolescentes. Sus obras en su mayoría son pinturas en tablas de madera, y su estilo ha sido catalogado como fusión de Art Nouveau y Manga japonés.

Nos sentimos identificados con la afirmación de la artista, cuando afirma que la blancura de los lienzos "la intimida" y prefiere trabajar sobre bases más sobrias, texturizadas y no tan brillantes. Al igual que ella utilizamos la madera como soporte, siendo ésta nuestra materia prima.



Fig.3 Audrey Kawasaki *When it Begins* 2014 oleo y grafito 36x20cm



fig.4 Audrey Kawasaki *you come first* 2012 oleo, acrílico y grafito sobre madera 16x16cm

Ambas obras disponen de una serie de características, las cuales consideramos que guardan cierta similitud con nuestra obra; tales como, los colores terrosos del soporte y de la piel de los personajes, y la línea de contorno creando un efecto de tridimensionalidad, que aporta a las figuras un gran dinamismo.

Y por último, también ha sido importante para éste trabajo la obra de Liz Clemens, otra ilustradora freelance, conocida por su estilo de trabajo de arte y diseño. La obra de Liz está formada principalmente por retratos realistas, para los que utiliza lápices de color con tonos ocres y pasteles, lo cual nos ha servido como referencia plástica y visual.



Fig. 5 Liz Clemens *Bite me* lápices de color y pastel 50x60cm 2014



Fig. 6 Liz Clemens *Savage* lápices de color y pastel 50x70cm 2014

Destacar principalmente la técnica utilizada y el modo con el que trabaja el cabello de sus personajes. Finalmente señalar el tema del retrato, que en la mayoría de sus ilustraciones, suele estar muy presente.

3. JUSTIFICACIÓN DE LA PROPUESTA

A pesar de haber estado tratando diferentes temáticas a lo largo del tiempo y experimentando con distintas técnicas y materiales, éste en particular era un proyecto personal que teníamos presente desde hace un tiempo y hemos creído que era el momento idóneo para tratarlo. Nos encontramos en una situación que ha llegado a su límite y a un punto en el que no estamos dispuestos a dejarlo pasar y hemos decidido enfrentarnos al problema, con el objetivo de captar la atención de los familiares más allegados. La verdadera esperanza es que éstos “abran los ojos” y se dejen ayudar. Los conflictos familiares están a la orden del día, por lo tanto con éste proyecto intentamos que las personas que se sientan identificadas, no dejen el problema pasar, sino que se enfrenten a él, pues no hay nada más importante que la comunicación con nuestra propia familia.

El proyecto consta de cinco ilustraciones, formado por una serie de familiares retratados, centrando la atención en sus rostros. Una de las ilustraciones tiene un mayor formato que el resto, situada en la parte superior; en la que aparece representado un autorretrato. La característica principal es un jersey de lana rojo, el color refleja el vínculo de sangre de la unión familiar, mientras la lana es un tejido que proporciona calidez, en este caso el calor del hogar. Sin embargo, el jersey está roto y deshilado dejando ver partes de su cuerpo, destacando la desnudez y desprotección que siente la autora, su prioridad es sentirse arropada y protegida. Siente una necesidad plena de llenar ese vacío y volver a recuperar los hilos rotos que estas personas han ido dejando durante el paso del tiempo. El rostro transmite cierta serenidad pero sin embargo agarra con tristeza las partes del jersey roto, con la intención de recuperar los hilos perdidos.

El resto de ilustraciones se encuentran en la parte inferior a ésta, cada uno de ellos mantiene una conexión mediante las hileras de lana, creando un vínculo con el cuadro situado en la parte superior. En ese momento la obra cobra narratividad, favoreciendo el poder comunicativo. Los retratos aparecen representados con una característica propia del personaje (intereses). Cada uno de los rostros transmite y expresa de una manera propia e individual la actitud ante la situación en la que se encuentran.

Las ilustraciones están representadas sobre madera de pino, haciendo una referencia al árbol genealógico. Cada una de ellas tiene un formato distinto, reflejando el problema en mayor o menor medida que mantiene con cada miembro. Todas las obras están trabajadas directamente sobre la plancha, sin alterar sus cualidades naturales. Las vetas de la madera juegan con la dirección de la mirada de los personajes,

Los materiales utilizados son lápices de grafito, para llevar a cabo el encaje y de pastel, con los que la autora ha dado color a las obras. En los que predominan los tonos terrosos, semejantes al color natural de la madera; de manera que no resta protagonismo al rojo intenso de la lana.

4. PROCESO DE PRODUCCIÓN

En primer lugar realizamos las fotografías de los familiares para así tener un punto de referencia a la hora de llevar a cabo las ilustraciones.



Fig. 7 Fotografía de los miembros familiares

El proceso de trabajo es el mismo en cada una de las cinco ilustraciones, en primer lugar comenzamos con el encaje de los retratos y posteriormente nos dedicamos a pintar con los lápices de pastel. Puede apreciarse un mayor detalle de realismo en los rostros a diferencia de la ropa, con intención de enfatizar la importancia de las expresiones. Todas ellas mantienen la misma estética.



Fig. 8 fotografías del proceso, encaje y proporción e incorporación del color mediante los lápices de pastel.

5. RESULTADOS

Una vez finalizado el proceso de producción, las ilustraciones cobran sentido de manera individual; pues posteriormente falta la puesta en escena del conjunto y así conseguir el poder comunicativo de la obra en su totalidad.

Cada uno de los personajes desarrolla un papel y actitud que le diferencia del resto y por el cual, desde el punto de vista de la autora, se han alejado dejándola vacía.

En la fig.10 vemos a un hombre cuya prioridad principal es su trabajo, todo gira en torno a su vida laboral. La connotación aparece reflejada en su aspecto, vestido de traje y corbata. Su rostro transmite indiferencia, ya que cree que no hay nada más importante que levantarse al día siguiente para ir al trabajo. La imagen de la Fig. 11 Se trata de una mujer cuyos vicios la han absorbido de tal manera, que no ve más allá que estar rodeada de lujo y malas compañías. En cada una de sus manos lleva dos de sus mayores vicios. Mira hacia arriba con curiosidad y asombro, realmente no es del todo consciente de lo que el resto de sus familiares piensan de ella. En la fig.12 aparece una adolescente la cual tiene una vida superficial, dónde lo único que valora son los bienes materiales. Podemos apreciar la característica de las joyas que luce, agarrando uno de sus enormes y exagerados pendientes. Es una niña, su mirada transmite cierta ignorancia e ingenuidad. Por último si observamos la Fig. 13 vemos a un señor de avanzada edad, tiene una mirada perdida, la cual desentona con el resto. El no es del todo consciente de la situación, ya que sufre una enfermedad, la cual le hace vivir feliz en su ignorancia. Es un hombre conservador, podemos ver el detalle de la boina y el puro que tanto lo caracterizan.

Tras haber realizado dichas ilustraciones hemos apreciado en los resultados una realidad en el alma de los retratos, de manera que la obra comunica un mensaje como nos habíamos propuesto en un primer momento.

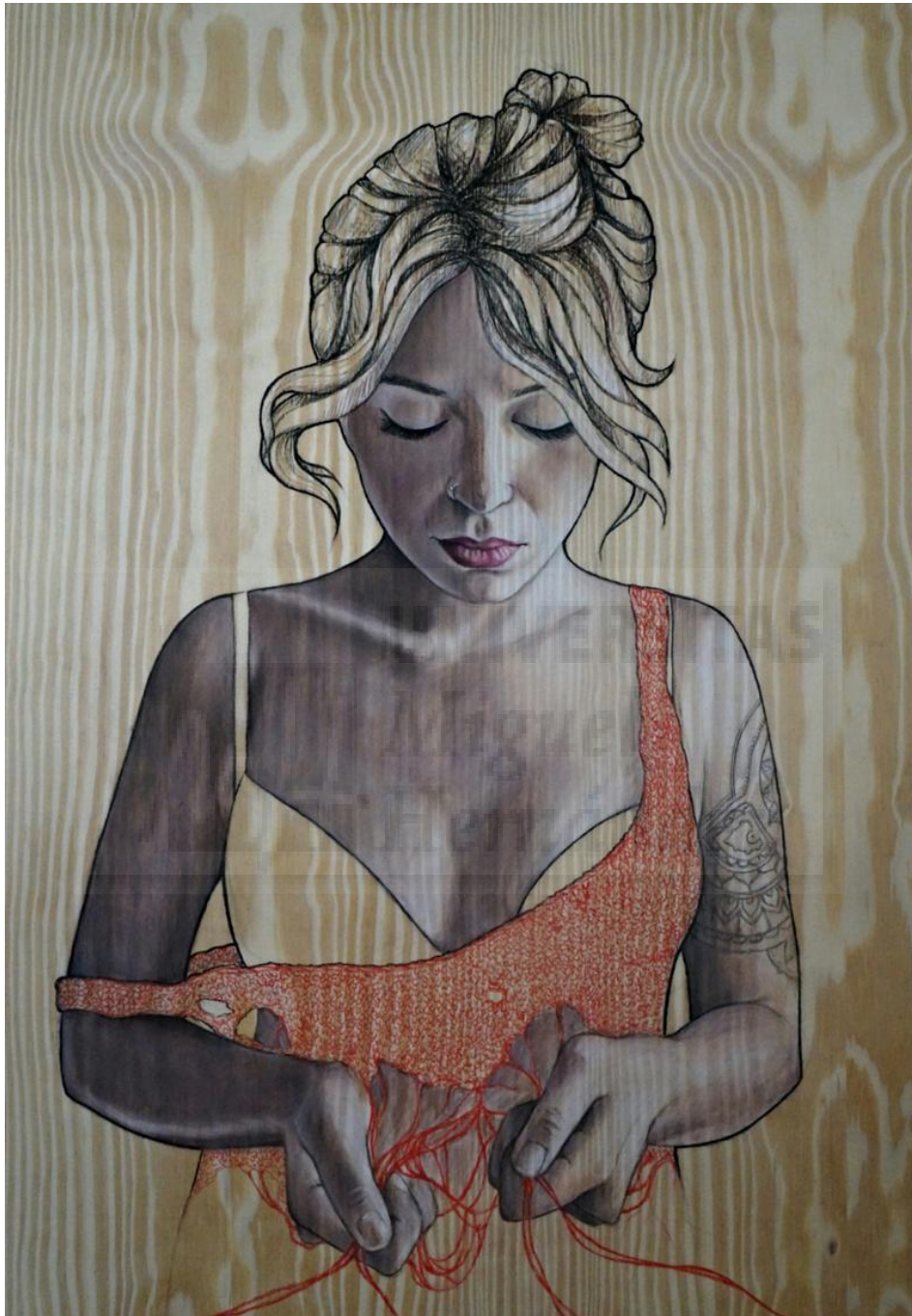


Fig. 9 María Mira *Hilos rotos* 2015 Lápices de pastel sobre Madera de pino 70x60cm



Fig. 10 María Mira *Hilos rotos* 2015 Lápices de pastel sobre Madera de pino 50x40cm



Fig. 11 María Mira *Hilos rotos* 2015 Lápices de pastel sobre Madera de pino 50x40cm



Fig. 12 María Mira *Hilos rotos* 2015 Lápices de pastel sobre Madera de pino 60x40cm



Fig. 13 María Mira *Hilos rotos* 2015 Lápices de pastel sobre Madera de pino 60x50cm



Fig. 14 Simulación de la obra *Hilos rotos* en un espacio expositivo. Las ilustraciones funcionan en conjunto en un mismo plano.

BIBLIOGRAFÍA

Filmografía

Celebración (1998) Thomas Vinterberg

Referencias tomadas de internet (Fuentes electrónicas):

<http://www.atlasiv.cl/post/panorama-domestico-serie-mise-en-scene-x>

<http://bloodmilkjewelry.blogspot.com.es/2009/12/audrey-kawasaki-does-prelude.html>

<http://www.booooooom.com/2010/02/10/artist-painter-audrey-kawasaki/>

<https://es.pinterest.com/wildlynote/liz-clements/>

http://www.audrey-kawasaki.com/galleries.php?g=1&r=89&p_id=681&page=1

http://www.fundaciovilacasas.com/es/la-coleccion/mira-bernabeu/_a:14812/

<http://www.geifco.org/actionart/actionart01/nmP/cuerpoObjeto/miraBernabeu/indexMiraBernabeu.htm>

<http://lizclementsillustration.com/Zut-Alors>

<http://lizclements.bigcartel.com/product/drop-dead-digital-print>

(Última consulta: 15/06/2015)