

tf g

memòria

belles arts



MENCIÓ: Arts Plàstiques

TÍTOL: Procés Gradual de la Velleza

ESTUDIANT: Cynthia Alberola Juan

DIRECTOR/A: Imma Mengual Perez



PARAULES CLAU: Procés, Gradual, Temps, Transició, Vellesa

RESUM: L'obra tracta sobre el procés gradual de la vellesa, en la que va sofrint canvis físics. Aquest procés va desde l'inici d'una vida fins al final d'aquesta. De forma que anem veient este procés en diferents punts de vista, plasmat sobre els objectes desitjats.

Com a conseqüència les obres presentades es centren en el procés evolutiu de la vellesa, desde el ser impolut el qual no té cap signe de deteriorament, i on va avançant fins a aplegar a la seua plena culminació, on apreciem tots els signes del pas del temps.

Índex

pàg/s.

1. Proposta i objectius	4
2. Referents	5-6
3. Justificació de la proposta	7-8
4. Procés de producció	9-13
5. Resultats	14-16
6. Bibliografia	17
7. Annexes	18-22

UNIVERSITAT
Miguel
Hernández

1. PROPOSTA I OBJECTIUS

La proposta tracta dels canvis físics que es produeixen durant el Procés Gradual de la Vellesa. De forma que tot comença amb el ser impolut sense cap signe d'envelliment i a partir del qual va sofrint gradualment el deteriorament del pas del temps, acabant en la seua plena culminació.

L'obra es centra en el procés gradual de la vellesa de formes diferents:

- La primera es reproduïx en el medi de l'escultura, que serà sobre teles manipulades emmarcades en bastidors de fusta.
- La segona representa els canvis físics en el rostre d'una persona, desde que és xicoteta fins que és gran, en el medi de la pintura.
- La tercera a partir del medi de la fotografia, en la que diàriament li he tret una fotografia a una taronja mostrant el seu deteriorament i plasmat en el medi de la pintura.
- La quarta representada en un medi fotogràfic-escultòric ens representa les fotografies de mans de diferents edats preservades dins d'un pot de vidre amb un líquid amb tintes.
- La cinquena al medi escultòric ens mostra cubs de fusta i metal seguint el mateix fil conductor.
- La sisena, i la principal, treballada al medi escultòric ens mostra aquest procés en un cicle redó la qual es manipula la tela amb bastidors de bordar i sobre el fons d'una fusta.

Finalment, els objectius a complir són els següents:

- Materialitzar el pas del temps mitjançant de l'expressió de les arrugues o plecs.
- Reflexionar sobre el procés gradual de la vellesa en el que tot ser o objecte es veu afectat.
- Experimentar tot tipus de possibilitat que em proporciona el plec.
- Concienciar al món de que l'arruga és bella.

2. REFERENTS

REFERENTS VISUALS

En primer lloc, tenim al fotògraf alemany Karsten Thormaehlen que retrata la vellesa. Va estudiar filosofia, història de l'art i disseny en Mainz i Wiesbaden.



Figura 1. Diversos retrats de la vellesa del fotògraf alemany Karsten Thormaehlen.

Al mateix temps, hem trobat a una artista que treballa molt bé els plecs i els dota d'un moviment orgànic molt preciós. Aquesta artista li diuen Sharon Brill, qui crea escultures amb porcelanato inspirades en les ones i el moviment de la mar, fent que de vegades semblen ones o petxines. Ella ens diu:

Mi trabajo se crea a partir de un impulso interno, como si emergiera de sí mismo. Lo que me intriga es sumergirme, crear de forma espontánea e intuitiva, abrir las capas, en busca de lo que hay detrás de lo abierto, lo que se esconde dentro ... El principio de mi trabajo radica en la integración de dos conceptos: por un lado un minucioso y estética minimalista, y por otro lado una investigación espontánea, ilimitada e intuitiva (...) Desde que tengo memoria, el mar ha sido una parte integral de mi vida.



Figura 2. Diverses peces de l'artista Sharon Brill.

REFERENTS CONCEPTUALS

En segon lloc, tenim a un grup de la UNAM, Universitat Nacional Autònomic de Mèxic, facultat de psicologia que aborda el procés dinàmic, gradual, natural i inevitable de la vellesa. Un treball elaborat per Elonia C., Quetzaly G., Eduardo M. y Fernanda S. Aquest ens parla sobre la senectud, ancianitat, tercera edat, joves de cor adult en plenitud, adult major... Tots i cadascun dels adjectius són utilitzats amb freqüència per a referir-se a una etapa del cicle vital de tots els éssers humans... La vellesa.

La vellesa és un procés fisiològic normal dins de la vida de tots els éssers humans; inclou tant canvis en l'aspecte físic, com aquells que involucren alteracions en l'àmbit psicològic i social. L'envelliment és un procés dinàmic, gradual, natural i inevitable. Aquest procés és imprecís. Ens hem adonat compte d'ell pel reconeixement del nostre cos canviant, de l'espill, de la mirada de l'altre i de l'exclusió de la societat en la mala interpretació del procés productiu.



Figura 3. Procés dinàmic, gradual, natural i inevitable. Elaborat per Elonia C., Quetzaly G., Eduardo M., Fernanda S. (UNAM, Facultat de Psicologia)

En tercer lloc, tenim els tòpics en gerontologia. Per a comprendre el procés d'envelliment, l'importància i les seues implicacions d'este fenomen és important analitzar d'una manera crítica els diferents conceptes i significats de la vellesa.

L'envelliment humà és un procés gradual i adaptatiu de tipus biològic, psicològic i social com a conseqüència dels canvis genètics programats, l'ambient i les condicions socials a les que va estar exposat la persona.

Amb els anys que es van sumant, van venint canvis. El procés d'envelliment pot ser diferent d'unes persones a altres, juga totalment amb el atzar.

3. JUSTIFICACIÓ DE LA PROPOSTA

El tema de l'obra va sorgir a partir d'una imatge d'una persona vella amb un gran caràcter de contrast respecte a les textures que ens proporciona el seu rostre.



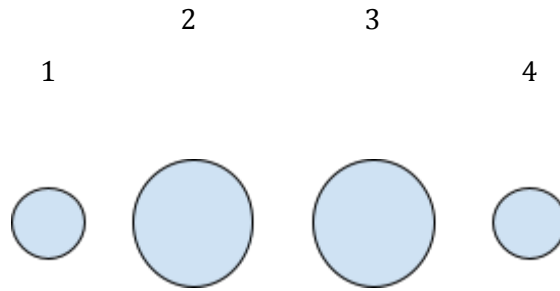
Figura 4. Melancholy Requiem by salemwitch on DeviantArt

A partir d'aquí va ser quan vam començar a indagar sobre les arrugues, i on vam trobar la *vellesa*, tema de l'obra.

A continuació, vam buscar informació sobre la vellesa, i vam realitzar un camp semàntic, on de la paraula clau arruga hem tret els sinònims plec, solc, rugositat, temps...que són els que més s'identifiquen en l'obra. En canvi, els seus antònims són llis, tes, pla, recte... Tanmateix, tot açò ens porta a una reflexió que sempre és constant, el pas del temps, ja que sempre ens mostra una transició d'un punt a un altre, deixant eixir els canvis de rugositat i el deteriorament.

Tot això ens va portar al fil conductor de l'obra : El Procés Gradual de la Vellesa. La qual ens mostra aquest procés desde el seu inici de vida, en el que no tenim cap signe físic de deteriorament, fins al seu final on aplega a la culminació de la vellesa, adquirint un gran simbolisme:

En primer lloc, el format, fa referència al tamany desde que naixem on som xicotets, i a mesura que va passant el temps va creixent fent-se més gran, fins al punt en el que torna a fer-se xicotet aplegant a la vellesa. Aquest és el motiu pel que he triat el meu format:



En cada apartat (1/2/3/4) trobarem diferents punts de la vellesa de menys a més. Fet pel qual aquest serà el format que utilitzarem (xicotet-gran-xicotet).

En segon lloc, en l'aspecte formal, ens mostra l'evolució de les arrugues. Anem desde la primera peça impoluta sense cap deteriorament, passant per diferents canvis físics, com plecs, rugositat, tonalitats cada vegada més apagades i més envellides, acabant en la cima de la vellesa. Per altra banda, totes les arrugues son fruit de l'atzar, ja que un solc és algo irrepitible i totalment diferent d'uns a altres. Pel que en l'obra cada plec que hem produït ha eixit a partir de l'atzar.

Finalment, hem de destacar que l'última obra que hem realitzat és un poc diferent a la resta, ja que totes segueixen una línia constant en una direcció horitzontal, i aquesta destaca un poc perquè canvia eixa direcció formant un cicle redó, el cicle vital.

Per últim, el desenvolupament de les diferents fases de l'obra han resultat molt experimentals i entretingudes, veient tot tipus de possibilitat de crear arrugues, diferents textures, relleus, colors...en definitiva, ens ha resultat molt enriquidor tant el treball d'investigació com el treball formal.

4. PROCÉS DE PRODUCCIÓ

PRIMERA OBRA

Ens mostra el procés gradual de la vellesa mitjançant el medi de l'escultura. Les peces es componen d'un bastidor de fusta sobre el que introduïm un retall de tela, la qual va modificant-se físicament a medida que avança el temps.

Procés de creació:

1. Retallem els llistons per formar el bastidor, cadascun amb el seu tamany corresponent. Dins introduïm un tros de suro que s'adapte al bastidor i damunt col·loquem la tela a la que anirem donant-li forma.
2. Ara pintem la tela conforme desitgem. Una vegada obtingut la forma i color desitjat procedirem a la seua fixació mitjançant laca, adhesiu(pegamento en spray) i calor (amb un secador).
3. Finalment, darrere del quadre li posarem un tros de fusta pla per a que no se'n isca ni es moga.



Figura 5. Cynthia Alberola, Procés Gradual de la Vellesa,2017
escultura/addició/fusta,suro,tele,acuarela,fil,claus

SEGONA OBRA

Mostra el procés gradual de la vellesa a partir d'un rostre, en este cas ha sigut el de ma mare gràcies al qual hem pogut obtindre les fotografies desde que era menuda (nascuda en novembre del 63) fins actualment (57 anys). Trobem un fil conductor que es basa en el després d'una acció, just en el moment que finalitza la seua faena o en el moment que es desenvolupa l'acció. Aquest fet es identificat en un tipus de cartela al costat del quadre.



Figura 6. Cynthia Alberola, Procés Gradual de la Vellesa,2018, pintura/llapis compost sobre ingres/acrílic sobre llenç

TERCERA OBRA

El Procés Gradual de la Vellesa d'una taronja després de collir-la del taronger. L'he fotografiada dia a dia per veure la seua evolució fins al punt que jo desitjava d'envelliment. A continuació, vaig triar les 4 que més destaquen els punts d'on es apreciava la diferència d'envelliment entre cadascuna, i les he plasmat en acrílic sobre llenç.

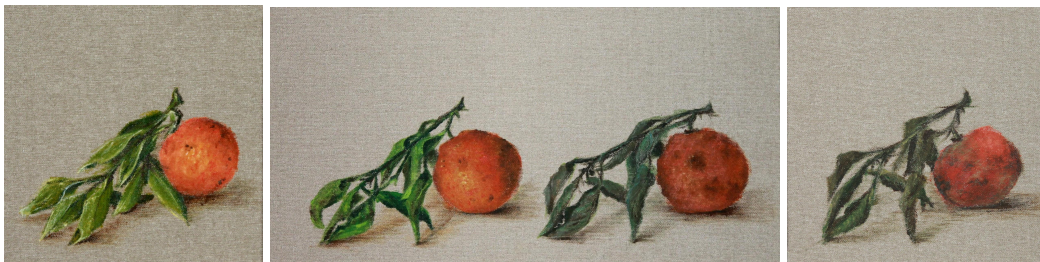


Figura 7. Cynthia Alberola, Procés Gradual de la Vellesa,2017, pintura/acrílic sobre llenç

QUARTA OBRA

Ens plasma el Procés Gradual de la Vellesa mitjançant la fotografia, preservada en pots de vidre amb un líquid de diferents tonalitats, simbolitzant cada etapa amb color més viu i colors més apagats. En ella observarem fotografies de les mans en diferents edats durant el temps.

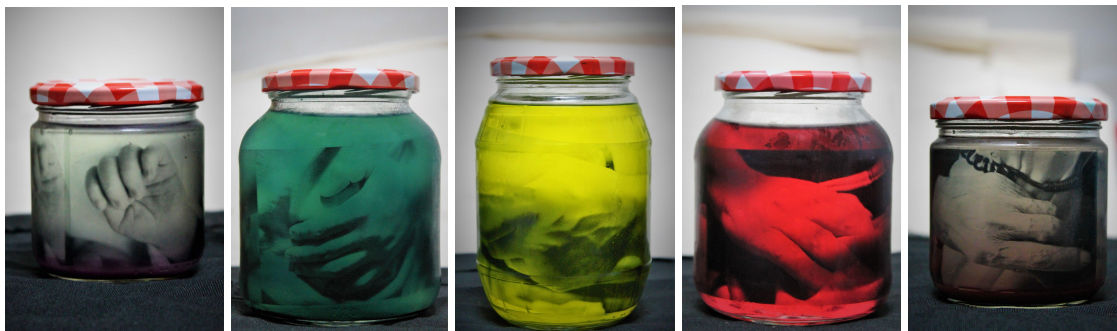


Figura 8. Cynthia Alberola, Procés Gradual de la Vellesa, 2016, escultura/addició/pots de vidre, paper transparent, aigua, tinte

CINQUENA OBRA

Treballem el medi de l'escultura amb cubs de fusta i metall. Per a la producció vam utilitzar retalls de fusta que vaig anar retallant, amb la caladora, i pegant, amb cola de carpinter, i donant-li tocs d'envelliment, amb oli de linaza i betún de judea.



Figura 9. Cynthia Alberola, Procés Gradual de la Vellesa, 2019, escultura/ensamblatge/fusta de pi

I per a la producció de metall vam usar la ferramenta: llima de ferro, caladora, radial de disco de rebaixar, gats i platines per a doblatge (prèviament fem dos retall en ú i els unim). L'unim mitjançant soldadura d'electrodo, insistint on volia més càrrega d'envelliment.



Figura 10. Cynthia Alberola, Procés Gradual de la Vellesa,2019, escultura/ensamblatge/metall

SISENA OBRA

Aquesta és l'última obra treballada, on mostrem el Procés Gradual de la Vellesa en uns bastidors de bordar, sobre els quals treballem el llenç, tintant-lo i almidonant-lo donant-li el punt que nessesiten d'envelliment, i als quals els col·loquem sobre una fusta seccionada en forma de quesitos, i on treballem també el grau d'envelliment que li pertany.



Figura 11. Cynthia Alberola, Procés Gradual de la Vellesa,2021, escultura/modelar/procés de laboració/bastidor, llenç, tinte, almidó

En primer lloc, retallem la tela i procedim a tintar-la. El tinte empleat és a partir d'aliments i la seua pell. Per a l'obtenció del tinte han estat tots bullint prèviament durant una hora, i després cada tela li hem fet una imprimació amb aigua i sal, i després de secar-se s'han posat arremulla durant un dia en els tintes. Una vegada passat el temps es renten amb aigua i es deixen assecar.



Figura 12. Cynthia Alberola, Procés Gradual de la Vellesa,2021, escultura/procés de laboració

Per altra banda, els bastidors també han sigut tractats amb betún de judea. Al igual que la fusta que fa de suport, i la qual l'hem divit en quatre seccions en triangle i a la que li hem fet marques d'envelliment segons el grau que li pertany.



Figura 13. Cynthia Alberola, Procés Gradual de la Vellesa,2021, escultura/procés de laboració

Per últim, abans de posar els bastidors amb el llenç en la fusta els hem almidonat. Per a elaborar este pas he gastat almidó d'arròs diluït en aigua. Una vegada ben barrejat posem el llenç a remull, i ho deixem reposar una hora aproximadament. Passat el temps el col·loque al bastidor i encara banyat comence a donar-li la forma, i el deixe secar en eixa forma.



Figura 13. Cynthia Alberola, Procés Gradual de la Vellesa,2021, escultura/procés de laboració

5. RESULTATS

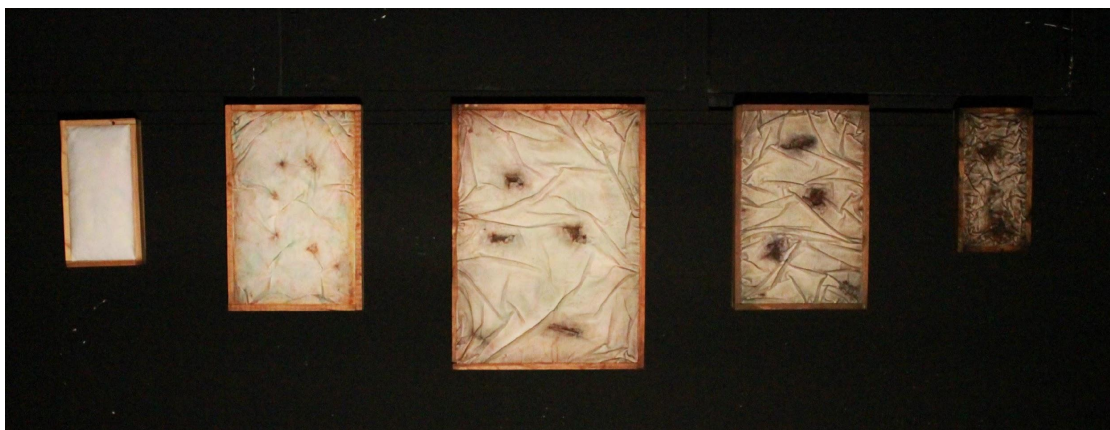


Figura 12. Cynthia Alberola, Procés Gradual de la Vellesa,2017, escultura/addició/llenç sobre bastidor



Figura 12. Cynthia Alberola, Procés Gradual de la Vellesa,2017, detall



Figura 13. Cynthia Alberola, Procés Gradual de la Vellesa,2018, pintura/llapis compost sobre ingres/acrílic sobre llenç

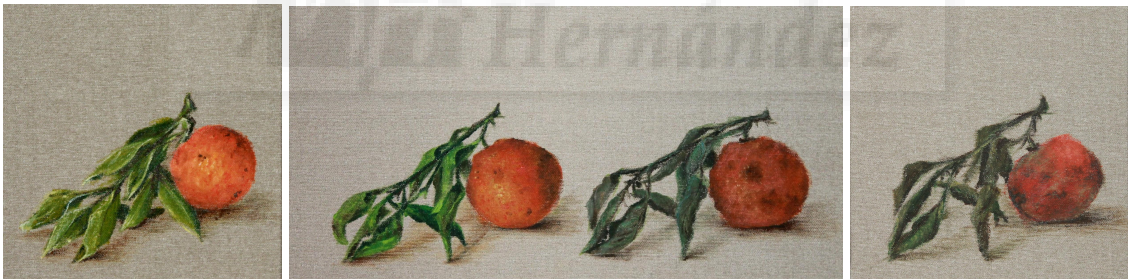


Figura 14. Cynthia Alberola, Procés Gradual de la Vellesa,2017, pintura/acrílic sobre llenç



Figura 15. Cynthia Alberola, Procés Gradual de la Vellesa,2016, escultura/addició/pots de vidre,paper transparent,aigua,tinte



Figura 16. Cynthia Alberola, Procés Gradual de la Vellesa,2019, escultura/ensamblatge/metall, fusta



Figura 17. Cynthia Alberola, Procés Gradual de la Vellesa,2021, escultura/modelar/procés de l'aboraci/bastidor, lenç, tinte, almidó

6. BIBLIOGRAFIA

Fuentes electrónicas

<http://chipwellness.es/chip-wellness/cuando-empieza-el-envejecimiento/>

(2016), “Enfermería modul integrador” URL:

<https://enfermeriaunam.wordpress.com/topicos-por-area/gerontogeriatría/>

<http://todosobrevejez.blogspot.com.es/2008/11/proceso-dinmico-gradual-naturale.html>

(2012), “Fotógrafo alemán retrata la vejes”, URL:

<https://www.taringa.net/comunidades/amigosadrianpasteri/4461950/Fotografo>

<http://www.bvs.sld.cu/revistas/act/vol102002/act01102.htm>

https://www.salvador-dali.org/cataleg_raonat/fitxa_imprimir.php?obra=285&lang=es

(2017),”Printerest”, URL: <https://es.pinterest.com/pin/483714816199056320/>

<https://es.pinterest.com/pin/456974693431209504/>

(2021)“Artistics online art gallery “,URL: <https://www.artistics.com/en/sharon.brill>

Diccionari de la DRAE, Real Academia Española, 2021, URL: <https://dle.rae.es/consulta#otras>

Encyclopaedia Herder, Copyright © 2017. Herder Editorial S.L. Todos los derechos reservados.

URL: https://encyclopaedia.herdereditorial.com/wiki/P%C3%A1gina_principal

7. ANNEXES

Respecte al camp semàntic el tenim a continuació analitzat: la vellesa:

- vellesa: edat senil, senectud.
- arruga: plec que es a la pell ordinariament per l'efecte de l'edat.
- plec: tipus de solc o desigualtat que ix en qualquier de les parts en que una tela o cosa flexible deixa d'estar llisa o estirada.
- temps: dimensió física que representa la successió d'estats pels que pasa la materia.

La definició del temps segons Platón, és una imatge mòbil de l'eternitat, la qual imita i es desenvolupa en cercle, és la concepció cíclica del temps. Considera que el temps naix al cel i amb el moviment dels astres el mesura.

Per altra banda, trobem el Procés Gradual de la Vellesa al retracte i on podem veure en quin moment es produeix l'acció que el identifica.



Figura 18. Retrat de la infància: foto treta mentre jugava baix d'un llimoner, el seu racó preferit.



Figura 19. Retrat sobre els 10 anys: foto treta al finalitzar l'època d'estudis, quan comencen les vacances.



Figura 20. Retrat als 20 anys: foto plasmada durant el dia de la seua boda.

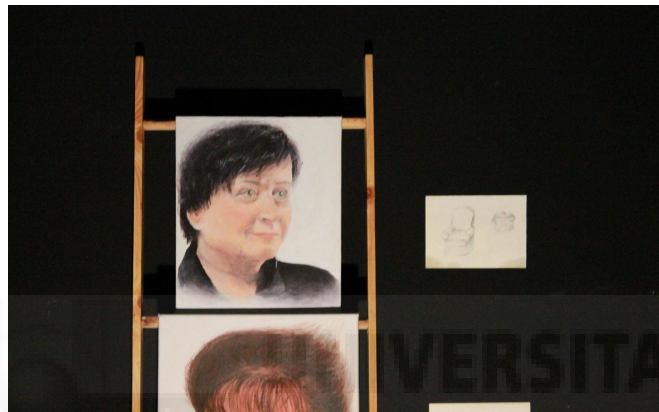


Figura 21. Retrat dels 57 anys: esta imatge és la que perteneix a l'actualitat, treta just quan arriba a casa després de la seua jornada de faena.

En el Procés Gradual de la Vellesa de la taronja ens trobem amb:



Figura 22. La primera imatge ens mostra el estat impolut de la taronja, on esta plena de vida, tots els seus colors són vius.

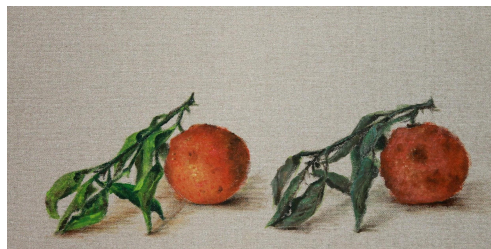


Figura 23. La segona ens mostra ja un poc d'envelliment en la taronja , però encara en bon estat, els seus colors tenen lluminositat. I la tercera ja ens mostra l'envelliment realsan-se sobre el bon estat de la taronja i on apreciem que la tonalitat de la taronja va apagant-se.



Figura 24. Finalment, en la última taronja veiem la culminació de la vellesa, l'envelliment està en pleno auge, tots els seus colors s'han apagat, mostra tots els signes del deteriorament del temps.

Al mateix temps, el Procés Gradual de la Vellesa als pots de vidre trobem l'explicació i l'evolució de cada apartat.

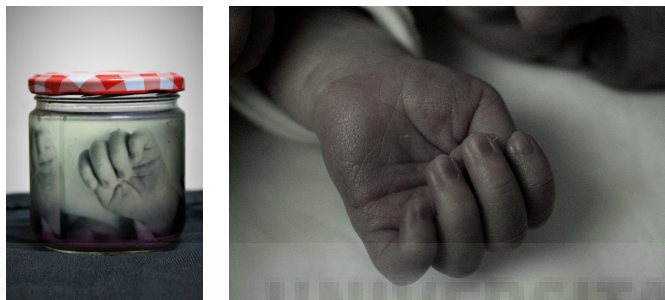


Figura 25. La primera imatge ens mostra la infància, com al ser impolut.



Figura 26. La segona imatge ens mostra la majoria d'edat, on encara tenim més signs del ser impolut que de l'envelliment, però la vellesa ja va obrint-se pas.



Figura 27. La tercera imatge entra ja en la mitad d'una vida on els signes d'envelliment ja van sent equivalents als del ser impolut i van marcant-se més físicament.



Figura 28. La quarta imatge ens mostra el camí de la vellesa, on esta ja és superior al del ser impolut.



Figura 29. La cinquena i última imatge ens mostra el estat de la vellesa plena, tots els seus signes ixen a la superfície, ha aplegat a la seu culminació.

Per acabar, aquí tenim l'última obra explicada pas per pas, que era el Procés Gradual de la Vellesa als bastidors de bordar:

En primer lloc, he retallat la tela que necessitava dividida en quatre seccions i he procedit a tintar-la. El tinte que he empleat és a partir d'aliments i la seua pell. Per a l'obtenció del tinte han estat tots bullint prèviament durant una hora, i després cada tela ha estat arremulla durant un dia.

Abans de posar la tela a remull per a tinta-la l'hem de posar un fixador que soles faria falta bullir aigua en sal i deixar la tela durant una hora a remulla, i ja el tindrem, la deixem secar, i després ja podem procedir al tintar-la.



Figura 30. Imprimació del llenç

Ara anem a veure el procediment de l'elaboració dels tintes.

1. La prima secció és el color propi de la tela.
2. La segona secció està feta amb la pell de la ceba, esta l'hem de deixar bullir durant mig hora aproximadament, i obtenim una tonalitat marró. El tinte el colarem per a

llevar totes les pells. Després posarem el llenç a remull durant un dia, i al traulo el rentarem amb aigua i el deixem secar.



Figura 31. Producció del tint de ceba

3. La tercera secció és la pell de la ceba morada, esta l'hem de deixar bullir durant mig hora aproximadament, i obtenim una tonalitat marró més fosca. El tinte el colarem per a llevar totes les pells. Després posarem el llenç a remull durant un dia, i al traulo el rentarem amb aigua i el deixem secar.



Figura 32. Producció del tint de ceba morada

4. La quarta secció vaig usar remolatxa, on soles es fa servir el seu tall, tallat a trossets i posats a bullir amb aigua durant mitja hora. Aquesta ens dona una tonalitat gris. El tinte el colarem per a llevar totes les pells. Després posarem el llenç a remull durant un dia, i al traulo el rentarem amb aigua i el deixem secar.



Figura 33. Producció del tint amb remolatxa

Finalment, la fusta que fa de suport dels bastidors ha sigut tractada amb el mateix simbolisme, a més ha sigut dividida en seccions de quesitos, i cadascuna treballada al seu grau de vellesa. L'he enfosquit amb betún de judea i li he fet marques, talls, endidures...representant el pas del temps.

