

tf g

memoria

comunicación
audiovisual

2017-2018



TÍTULO: El cartel de cine LGTBI en España.

ESTUDIANTE: Ramírez Bonal, Elena

DIRECTOR/A: Fernández Torres, Fernando

CODIRECTOR/A:

PALABRAS CLAVE: Cartel de cine; colectivo LGTBI; España; cine; análisis

RESUMEN: En el presente trabajo analizamos la representación del colectivo LGTBI en los carteles cinematográficos españoles. Ofrecemos un recorrido sobre la historia del cartel de cine, su historia y funciones, así como la historia del colectivo LGTBI y su representación en la cultura, específicamente en la cinematografía. Analizamos los afiches cinematográficos de películas españolas con temática LGTBI desde la década de los 60 hasta el año 2017 obteniendo de este modo la respuestas a diversas preguntas como de qué forma son representados los personajes, si han evolucionado a lo largo del tiempo o si representan fielmente la realidad.



KEYWORDS: Film poster; LGTBI community; Spain; cinema; analysis

ABSTRACT: In this essay, we will analyze the representation of the LGBTI community in spanish film posters. We will explore film poster history, functions, as well as the history of the LGTBI community and its representation in culture, especially in cinematography. We will analyze the spanish film cinematographic placards with LGTBI themes from the 60s up to 2017, in order to answer different questions such as how the characters are represented, their evolution over time, and if they faithfully represent reality.

Índice

1. Introducción	2
2. Objetivos e hipótesis	3
3. Estado de la cuestión y marco teórico	4
3.1 Definición, funciones, elementos y tipologías del cartel de cine.....	5
3.1.1 Definición de cartel cinematográfico.....	5
3.1.2 Función del cartel de cine.....	6
3.1.3 Elementos del cartel.....	7
3.1.4 Tipologías.....	8
3.2 Historia del cartel cinematográfico.....	8
3.2.1 Inicios del cartel cinematográfico.....	9
3.2.2 Influencias artísticas en el cartel cinematográfico.....	10
3.2.3 El cartel cinematográfico en la actualidad.....	11
3.3 El cartel de cine LGTBI.....	12
3.3.1 Conceptos.....	12
3.3.2 El colectivo LGTBI.....	14
3.3.3 La representación del personaje LGTBI en el cine y en el cartel de cine...	15
4. Metodología	18
5. Resultados	20
6. Conclusiones	25
7. Bibliografía.....	27
Anexo.....	30

1. Introducción

Este trabajo de investigación tiene como objeto de estudio y análisis el cartel cinematográfico de películas españolas con temática LGTBI. El trabajo está dividido prácticamente en tres secciones: el estado de la cuestión, los resultados y las conclusiones.

En primer lugar, con el fin de obtener una mayor perspectiva y conocimiento sobre el objeto de estudio, realizamos previamente al análisis una búsqueda de las investigaciones se han realizado sobre nuestra temática. Posteriormente profundizamos en el estudio de el cartel cinematográfico, su historia, funciones, elementos y tipologías. Estudiamos también la historia del colectivo LGTBI, pero nos centramos en su definición y en su representación en el cine y en el cartel LGTBI. Una vez obtenida una visión general y clarificados todos los términos procedemos a la elaboración de la metodología para reunir nuestra muestra y proceder al posterior análisis de los carteles obtenidos.

Esta investigación consta de relevante importancia pues, tal y como afirma Alfeo (2011), “la recepción del cine LGTBI+ tiene especial relevancia social ya que las luchas políticas, así como las identidades del colectivo están, en muchos casos, condicionadas por las representaciones que se hacen de ellas”. Es por ello que posteriormente analizamos cómo son estas representaciones en los carteles de cine, obtenemos los resultados y finalizamos la investigación con una serie de conclusiones que comparamos con las hipótesis y objetivos planteados a continuación.

2. Objetivos e hipótesis

Con el fin de delimitar correctamente los objetivos de la investigación procedo a dividirlos en dos grupos: objetivo general y objetivos específicos.

El objetivo general de la investigación es:

- Analizar la representación del colectivo LGTBI en los carteles cinematográficos españoles.

Así mismo se proponen los siguientes objetivos específicos que servirán como guía para la investigación:

- Indicar la evolución de la representación del colectivo LGTBI desde los primeros carteles hasta la actualidad.
- Analizar en qué estado se encuentra la investigación sobre el cartel de cine y sobre la representación del colectivo LGTBI.
- Analizar los aspectos formales de los carteles, establecer los puntos en común de la composición y sus diferencias.
- Trabajar con los datos cuantitativos y cualitativos sobre el objeto de estudio para establecer una correspondencia que nos permita trazar una evolución en la expresión del cartel.

Las hipótesis de partida han sido las siguientes:

- Existen códigos visuales en los carteles que nos permiten identificarlos de alguna manera como películas LGTBI.
- Existen identidades del colectivo LGTBI con mayor representación en el cine y, además, con códigos más explícitos.
- Los carteles se basan en los estereotipos clásicos, tanto en la composición de los carteles (usos de clichés) como del colectivo.
- Existen códigos de representación comunes en función del contexto histórico social en el que se encuentra el colectivo LGTBI en el año de producción de la película.

3. Estado de la cuestión y marco teórico

En la actualidad no encontramos estudios e investigaciones que aborden concretamente nuestro objeto de estudio, es decir, que analicen el cartel de cine LGTBI español. Es por esta razón por lo que los siguientes capítulos están basados en estudios específicos sobre el cartel, el colectivo LGTBI y su representación.

En primer lugar para la elaboración de la teoría sobre el cartel cinematográfico nos basamos en varios estudios previos. Sobre esta temática destacan investigaciones como la de Collado Alonso (2012), quien hace un extenso análisis sobre el cartel, sus funciones, tipologías, vanguardias, y especialmente su historia a través de su tesis doctoral *El cartel de cine en la transición española. Realidad y cambio social*; *El cartel de cine hoy* del Doctor en Comunicación Audiovisual y profesor Pérez Rufí (2010) en la cual analiza cual es el papel del cartel cinematográfico en la actualidad y su evolución en torno a lo digital; *La tipografía en el cartel cinematográfico: la escritura creativa como modo de expresión*, artículo de Gómez Pérez (2002), donde hace un viaje a través de los inicios del cartel cinematográfico, detalla sus funciones y elementos; y el artículo *El tratamiento documental del cartel cinematográfico* de la Doctora en Ciencias de la Información Fernández Mellado (2014).

En segundo lugar, para la documentación en torno a los estudios del colectivo LGTBI, la orientación sexual y la identidad de género nos encontramos varios estudios. Destaca Beltrán Navarro (2015) con su tesis doctoral *Sexualidad y salud sexual en la construcción de las identidades de género y la orientación del deseo sexual en adolescentes* donde analiza la salud sexual en los adolescentes, investiga y estudia la identidad de género y la identidad sexual. El artículo *Aproximación conceptual a la orientación sexual e identidad de género: estrategias político-jurídicas para la reivindicación de derechos del colectivo de LGBT* de la profesora Monereo Atienza (2014) nos ofrece el análisis y definición de conceptos necesarios para el entendimiento del objeto de estudio. Destaca también el estudio *Representación del colectivo LGTB (lesbianas, gais, transexuales y bisexuales) en los videoclips musicales españoles* del profesor Fernández Torres (2011) donde hace un análisis de la representación del colectivo LGTB, su historia y sus estereotipos.

Para el estudio sobre la representación del personaje LGTBI en el cine y en el cartel nos basamos en el libro *The Queer Movie Poster Book* de Jenni Olson (2004). En este libro Olson repasa la historia del marketing del cine LGTBI centrándose específicamente en sus carteles desde los años 60 hasta el 2000.

En cuanto a la elaboración de la metodología nos basamos los estudios de *El destape en el cartel del cine español* de Collado Alonso (2011), *El cartel en el "realismo social" del cine español* de Bueno Doral y García Castillo (2012) y especialmente en *Construyendo cultura visual a través del cartel de cine* de Flores Huelves y Montes Vozmediano (2017) que, a pesar de no tratar el mismo objeto de estudio, sus variables nos son útiles a la hora de crear nuestras variables para el análisis. Cabe destacar también las tesis doctorales *La imagen del personaje homosexual masculino como protagonista en la cinematografía española* de Alfeo Álvarez (2003) en la cual desarrolla la representación del homosexual masculino e *Imagen fílmica del lesbianismo a través de los personajes protagonistas en el cine español* de Pelayo García (2009) en la que se desarrolla la representación del personaje lésbico. En cuanto a la representación en la filmografía española de personajes bisexuales, transexuales e intersexuales no se encuentran todavía estudios ni análisis propios.

3.1 Definición, funciones, elementos y tipologías del cartel de cine.

Si nos preguntásemos qué es un cartel de cine estaría segura de que contestaríamos al instante pues es algo que hemos visto durante toda la vida. De echo, no nos imaginaríamos una sala de cine sin ellos. Sin embargo, no es algo en lo que se suele profundizar, investigar u otorgarle importancia. Es por esto mismo por lo que, a continuación, realizamos una revisión bibliográfica e investigación sobre los aspectos básicos del cartel, centrándonos en el cartel cinematográfico.

3.1.1 Definición de cartel cinematográfico

A lo largo de la historia han sido muchos los teóricos y profesionales que han estudiado el cartel publicitario, artístico y cinematográfico. Es por ello que el cartel, tal y como lo conocemos, abarca diversas definiciones.

El cartel cinematográfico es un producto derivado del cartel publicitario, definido como "anuncio impreso, con componentes icónicos y a veces literarios, expuesto en un espacio público" por Román Gubern (1987).

Pérez Rufi (2010) contempla el cartel de cine como:

Un producto derivado de la industria cultural, destinado a su exhibición con una función comercial concreta, el consumo de un producto fílmico, como parte de un sistema de producción con una doble naturaleza artística e industrial, subordinada, en último término, a una finalidad lucrativa.

Abraham Moles (1976), lo define como:

Una imagen coloreada portadora generalmente de un único tema y acompañada de un texto líder que rara vez excede de veinte palabras y expone un único argumento. Normalmente está hecho para ser pegado y expuesto a la vista del público.

Y por último, Fernández Mellado (2014) lo contempla como:

Un anuncio publicitario, impreso a una cara, en una lámina generalmente de papel y de gran tamaño, compuesto por imagen, texto o ambos a la vez y diseñado para promocionar una película cinematográfica con el fin de informar sobre ella e influir en el público para su visionado.

Como vemos todos ellos coinciden en que tiene una función comercial, ha de estar expuesto al público y captar su atención. Además, es necesario que informe al espectador qué está promocionando.

3.1.2 Función del cartel de cine

Como hemos podido observar en el apartado anterior el cartel tiene diversas funciones. Antes de sumergirnos en ellas cabe añadir que, al igual que en la definición del cartel cinematográfico, no existen unas funciones consensuadas por lo que cada autor tiene su propia versión sobre las funciones del mismo. Por ello, a continuación, las estudiamos y ordenamos de más a menos funciones. En primer lugar, Abraham Moles (1976) define las funciones del cartel publicitario en general. Determina un total de seis: función de información, función de convicción, función económica, función ambiental, función estética y función creadora.

Perales Bazo (1999) afirma que el cartel cinematográfico consta de cuatro de las

seis funciones propuestas por Abraham Moles: la función de información, encargada de indicar al espectador sobre la existencia de la película y demás datos relevantes sobre ella; función de persuasión, ha de convencer al espectador para que vea la película anunciada; función ambiental, hace referencia a la integración del cartel cinematográfico en el paisaje urbanístico de la sociedad; y función urbana, que coincide con la función estética propuesta por Moles, otorga la importancia necesaria al valor estético y creativo del cartel.

Por último Gómez Pérez (2002) sintetiza las funciones del cartel cinematográfico en dos pues, según él, el cartel tiene una doble naturaleza: por una parte, es un medio de comunicación y, por otra, un instrumento de persuasión, es decir, es publicitario. Tal y como dice el autor, se encuentran dos lecturas: la denotativa (información) y la connotativa (persuasión). Por ello, el cartelista ha de saber como combinar los distintos elementos para “crear una significación lo suficientemente atractiva y eficaz que responda a las dos principales funciones”.

3.1.3 Elementos del cartel

Teniendo en cuenta su definición y sus funciones el cartel tiene dos claros elementos: la imagen y el texto. Tal y como afirma Gómez Pérez (2002) el carterista ha de tener en cuenta los elementos que constituyen el cartel para que cumpla con las funciones nombradas en el apartado anterior. En cuanto a la composición del cartel, el mismo autor afirma que la imagen tiene mayor poder de atracción que el texto. En ella se combina la fotografía o ilustración, el fondo, el color, la composición en general y cualquier detalle que cree significado y sea capaz de captar la atención. La parte textual primordial del cartel sería el título de la película. Normalmente también aparecen algunos créditos (es común que aparezca el director, la productora, los actores principales, etc.) y, ocasionalmente, alguna frase publicitaria o alguna recomendación que se haya hecho de la película.

Alácer Garmendia (1991) coincide con el anterior autor aunque añade que “en el sistema icónico-literario del cartel, el texto, en relación a la posible ambigüedad de las imágenes, aclara y fija el sentido, o lo refuerza dándole mayor alcance, o lo matiza ampliamente” por lo que, a pesar de que sea el elemento más débil, es el que clarifica el significado del cartel. Aun así, no es necesario que ambos elementos convivan en el cartel pues como aclara este mismo autor “existen tres grandes formas de componer un cartel: solamente con texto, solamente con imagen o combinando ambos”.

Sea como sea la composición del cartel, para Perales Bazo (1995) lo importante es que los elementos que lo compongan sean sugerentes y de efectos inmediatos. El artista que se encargue del cartel ha de estar al servicio de un mensaje claro, conciso y atractivo y dejar de lado sus inquietudes, ideas creativas y personalidad.

3.1.4 Tipologías

La categorización de los carteles no ha sido, al igual que su definición y su función, establecida de forma consensuada. No son muchos los autores que se han atrevido a dividir los carteles en tipologías. Aun así, son varios teóricos los que han creado categorías para clasificar los carteles. Collado Alonso (2012) cita en su tesis doctoral a alguno de los autores. Entre ellos está Jose Renau (1976) que los divide entre carteles publicitarios, carteles comerciales y carteles políticos. François Enel (1974) coincide con Renau en dos categorías: publicitarios y comerciales. Además, añade la categoría de cartel cultural. Por último y, según Collado Alonso “es el profesor Eguizábal Maza (2003) quien realmente hace una verdadera tipología ateniéndose a criterios mucho más significativos: criterio tecnológico, estético, por las características del emisor o por el tipo de contenido”.

Como podemos observar las tipologías nombradas anteriormente corresponden al cartel en general. En cuanto al cartel cinematográfico no existen apenas investigaciones que los categoricen. Sin embargo, es común clasificarlos en relación al género de la película o basándose en diferentes clichés establecidos a lo largo de la historia. Campos (2014) recopila en un artículo de una revista de cultura contemporánea varios ejemplos de carteles para mostrar los clichés más repetidos. Entre ellos podemos observar que el amarillo se suele usar en comedias y cine independiente, los carteles en blanco y negro con una llama a color en películas de acción, un primer plano del protagonista con una franja que tapa los ojos en películas de misterio, una imagen de un callejón solitario con el protagonista corriendo para los thrillers, etc.

3.2 Historia del cartel cinematográfico.

Una vez definido el concepto de cartel, sus funciones y sus tipologías nos centraremos en su recorrido histórico. El cartel cinematográfico ha acompañado

al cine desde sus inicios. Su papel ha sido fundamental en la publicidad tanto del medio, el cine, como de las películas, especialmente en sus inicios. El cartel cinematográfico continúa vigente en la actualidad. Aunque no es el principal medio de promoción no concebimos una sala de cine sin cartelera. Su evolución ha sido constante, desde sus inicios hasta la llegada e implantación de la tecnología y sus avances a nuestras vidas. A continuación nos trasladamos a sus orígenes para desarrollar su evolución hasta la actualidad, pasando por la influencia de las vanguardias artísticas en el afiche cinematográfico.

3.2.1 Inicios del cartel cinematográfico

El cartel cinematográfico nació en el siglo XIX de la mano del nuevo medio de ocio, también conocido posteriormente como el séptimo arte, el cine. En sus primeras etapas su función fue, más que publicitar las películas, publicitar el nuevo invento: el cinematógrafo. Tal y como afirma Gómez Pérez (2002) “publicitaban el invento, la novedad técnica y la posibilidad de contemplar imágenes en movimiento”.

Con el asentamiento de las salas de cine los carteles pasaron a promocionar las películas. Al principio, se promocionaban varias películas en un cartel pues la duración de las mismas era corta y se proyectaban seguidas. Más tarde, con el avance de la, aún pequeña, industria cinematográfica las películas se alargaron y los carteles fueron pasando a ser únicos promocionando una sola película.

La principal técnica empleada a la hora de elaborar los carteles era la litografía, definida por la RAE como “arte de dibujar o grabar en piedra preparada al efecto, para reproducir, mediante impresión, lo dibujado o grabado”. Unos años más tarde se dejó atrás la impresión litográfica para pasar al offset, técnica que permitía grandes y rápidas tiradas.

Con las salas de cine ya establecidas y la incipiente industria el cartel pasó a convertirse en el principal medio de promoción de las películas (Gómez Pérez, 2002). A partir de los años 20 se nota en la composición del cartel, como afirma Fernández Mellado (2014) “la influencia de la propia técnica cinematográfica (utilización del plano en la composición, yuxtaposición de elementos, etc.)”.

El star system revolucionó el panorama en toda la industria cinematográfica. Los actores pasaron a ser tanto o más importantes que la propia película. Esto, por supuesto, tuvo su repercusión en la composición de los carteles

cinematográficos. Morales Carrión (2014) afirma que tras la llegada del star system surgió “un nuevo sistema de diseño del cartel de cine basado en el culto a la imagen y la publicidad de la estrella de Hollywood”. En ocasiones los nombres de los actores tenían más presencia en el cartel cinematográfico que el título de la película que se promocionaba. Su imagen y su figura fueron elementos imprescindibles en la composición pues se utilizaban imágenes de los actores en primer plano para resaltarlos y captar la atención del público.

En España los primeros carteles cinematográficos eran bastante similares a los de otro tipo de espectáculos como ferias o teatros. Morales Carrión (2014) contempla que es a partir de 1910 cuando ya se desvinculan del resto de carteles y empiezan a tomar forma propia. En la década de los años 20 se produjo un auge en la creación de carteles cinematográficos, debido al crecimiento del número de salas de cine y la llegada del star system. Desde 1939, los carteles de cine españoles quedaron marcados por el Franquismo, un régimen dictatorial de estilo conservador, católico y anticomunista. La censura se sufrió durante toda la dictadura. El Gabinete de Censura Democrática era el encargado de revisar la publicidad de las películas (Medio digital, Cultura Colectiva, 2013). Se censuraban ideas políticas, temáticas que aborden la religión y sobre todo lo que se consideraba erótico. Como contempla Collado Alonso (2011) “la censura prohíbe todas las situaciones y exhibicionismos eróticos, ya sean refinados o morbosos, y cualquier manifestación de pasión o deseo sexual” por lo que los censores españoles se encaraban de transformar esas imágenes pintando por encima de lo considerado prohibido añadiendo ropa o elementos que la tapasen lo considerado erótico.

A pesar de las restricciones que tuvo el cartel cinematográfico español, al igual que el resto de carteles, se desarrolló y estuvo influenciado por distintas vanguardias artísticas, las cuales analizamos en el siguiente apartado.

3.2.2 Influencias artísticas en el cartel cinematográfico

Los carteles cinematográficos han estado ligados a las diversas tendencias estéticas desde sus inicios. En los carteles, como afirma Fernández Mellado (2014), se puede observar cierta influencia artística y pictoricista.

Sánchez López (1994-95) nombra en su artículo *Vanguardias artísticas y cartel cinematográfico* la conexión entre las principales tendencias artísticas y el cartel,

las cuales analizamos a continuación.

La primera corriente que influyó en los carteles fue el impresionismo, un poco tardío a su época, con afán por “mostrar los objetos de la naturaleza en su análisis colorista sugerido por el sol, la luz y el aire”. Los creadores y pioneros del cartel asumieron trabajos de los pioneros del cine como los Hermanos Lumière y George Méliès. A continuación llega el modernismo, tendencia que según el autor “acabaría dando al cartel su máxima categoría artística”. Continuando con el análisis de las corrientes el expresionismo también tuvo relevancia pues “los carteles para las películas expresionistas serán fieles no solo a sus modelos pictóricos, sino también a los cinematográficos”. Los artistas encontraron su propia variante del expresionismo en este campo con elaboradas escenografías modeladas por la luz dirigida. Conviviendo con el expresionismo predominaban también carteles cinematográficos influenciados por la corriente del Art Decó. Este estilo fue muy utilizado también para los carteles propagandísticos de la guerra. El cine pasó también por la fase de exaltación cubista aunque aparentemente sus principios no se pudiesen aplicar al cartelismo. El surrealismo “ofrecía una nueva dimensión a la realidad, abandonando la razón lógica para sustituirla por una asociación arbitraria de imágenes reales”. El autor destaca a los carteristas españoles Antoni Clavé y Josep Reanu pues, tal y como afirma, “fueron capaces en sus diferentes labores cartelísticas de magníficas síntesis de casi todas las vanguardias artísticas”.

Por otro lado, nos encontramos con otros movimientos que cobraron fuerza a lo largo del siglo XXI y que me parece relevante nombrar. Estos movimientos, recogidos por Hurtado González (2013), son: el futurismo, el dadaísmo, el diseño suizo (o estilo tipográfico internacional), el arte pop, hippie, minimalismo, post moderno, new wave y punk.

3.2.3 El cartel cinematográfico en la actualidad

En la actualidad el cartel cinematográfico ya no es el principal medio de promoción de las películas. Se integra con distintos medios de promoción más eficaces y con campañas de marketing mucho más elaboradas. Aun así sigue siendo el referente visual del filme y continúa estando en todas las carteleras de las salas de cine. Como afirma Pérez Rufi (2010) “representa una pieza fundamental dentro de una estrategia más amplia diseñada para lanzar al mercado una batería

ingente de mensajes destinados a atraer la atención del público”.

Con el establecimiento e integración de la tecnología como parte de nuestra vida el cartel tradicional ha evolucionado a un cartel digital. Pérez Rufi (2010) afirma que el cartel digital no es lo mismo que la reproducción en una pantalla del cartel impreso (lo que denomina como cartel digitalizado). El autor lo define como “forma de promoción capaz de hacer uso de todas las posibilidades que el lenguaje multimedia permite a través del común código digital”. Este tipo de cartel es capaz de eliminar el componente estético del cartel tradicional e incorporar imagen y texto en movimiento, además de sonido. Es por ello que el autor insiste en que el cartel digital “pierde dos de los rasgos que caracterizaban el cartel, como son su naturaleza de medio promocional impreso, así como el carácter estático de sus componentes”. En cuanto al estilo y la composición, en la actualidad, la aparición de los actores en el cartel ya no garantiza el éxito de la película pues es algo que se ha repetido desde sus inicios. La principal estrategia del diseño actual es: menos es más. Los diseñadores quitan del medio los elementos que puedan distraer del mensaje principal y toman el estilo minimalista a la hora de la creación del cartel. Se le da mucha importancia a las tipografías pues se les dota de carácter y personalidad para reflejar el género y estilo de la película. De esta forma buscan diferenciarse del resto de carteles, es decir, de su competencia.

3.3. El cartel de cine LGTBI

El poder que posee al audiovisual es de gran magnitud. Es por ello que desde que el cine existe ha abarcado una cantidad de temáticas innumerables. En esta investigación escogemos para analizar el cartel de cine de películas de temática LGTBI españolas. Para ello expondremos primero el contexto y la definición del colectivo LGTBI y en su representación en el cine.

3.3.1 Conceptos

En este apartado se pretende sentar las bases de comprensión de los conceptos relacionados con nuestro objeto de estudio y su posterior análisis. Para ello tratamos de definir a través de varios autores conceptos como identidad sexual, identidad de género, orientación sexual, etc.

Beltrán Navarro (2015) trata en su tesis doctoral *Sexualidad y salud sexual en la construcción de las identidades de género y la orientación del deseo sexual en adolescentes* conceptos como adolescencia, identidades sexuadas e identidad de género desde distintos puntos de vista a través de varios autores. Debido a la temática de nuestro estudio nos centraremos especialmente en éstos dos últimos. Lopez (1988) afirma que tanto la identidad sexual como la identidad de género son categorías permanentes del yo. La identidad sexual sería, según el autor, un juicio sobre la propia imagen corporal basado en características biológicas. En cambio, identidad de género sería un juicio de autclasificación como hombre o mujer basado en los roles sociales que se han ido conformando culturalmente de cada uno.

Por otra parte, Monereo Atienza (2014) afirma que “la orientación sexual se ha definido como la atracción hacia otra persona en el plano emotivo, romántico, sexual o afectivo”. Esta orientación puede ser heterosexual, homosexual o bisexual. El concepto moderno de homosexualidad, según Halperin (2003), se describiría como una categoría que define, en principio, el deseo sexual orientado hacia personas del mismo sexo. La bisexualidad sería, entonces, una categoría que define el deseo sexual orientado hacia personas de diferente sexo y personas del mismo sexo. En cambio la transexualidad no tiene que ver nada con el deseo sexual. Una persona transexual es, tal y como lo define Fernandez Torres “una persona que altera su sexo biológico mediante intervención quirúrgica y/o tratamientos hormonales para adquirir un físico y un aspecto que esté en sintonía con su propia identidad de género”. Y entendemos identidad de género como “la propia categorización de una individualidad como hombre, mujer o ambivalente, en la que uno tiene autoconciencia de los propios procesos mentales y de las conductas propias” (De Juan y Pérez, 2007).

Explicado de otro modo Monereo Atienza (2014), coincidiendo con los autores anteriores, afirma que el sexo viene determinado por naturaleza, es decir, va ligado a los órganos genitales (masculinos o femeninos). En cuanto a la identidad de género lo define como un sentimiento psicológico de ser hombre o mujer. Según la CIDH, una persona es cisgénero cuando su identidad de género corresponde con el sexo asignado al nacer. Monereo explica también el término intersexual que serían las personas que tienen los dos sexos a la vez, denominados comúnmente como hermafroditas. La CIDH define el término queer define a

“una persona cuya identidad de género no está incluida o trasciende el binario hombre y mujer”.

Los términos transexual, transgénero y travesti se suelen confundir debido a su parecido y desconocimiento. En el blog transexualidad: ATC llibertat (Asociación de Transexuales e Intersexuales de Cataluña) recogen un artículo que define de forma muy clara los anteriores conceptos. Definen la transexualidad como “la convicción y sentimiento de la pertenencia al sexo opuesto al biológico. Se trata de aquella persona que no se identifica con su propio cuerpo y desea cambiar su identidad por la del otro género”. Por transgénero se refieren a “aquellas personas que se identifican y desean pertenecer al sexo opuesto pero todavía no se han sometido a una reasignación de sexo. No obstante, no todos los individuos transgénero se someterán a dicho cambio de sexo”. El travestismo se trata pues del “comportamiento e identidad transgénero en la que una persona, ya sea hombre o mujer, expresa a través de su modo de vestir un rol de género socialmente asignado al sexo opuesto”. No implica que tengan un deseo de pertenencia al sexo opuesto.

3.3.2 El colectivo LGTBI.

El colectivo LGTBI es el conjunto de los colectivos de lesbianas, gais, transexuales, bisexuales e intersexuales. Dichas siglas se crearon para referirnos al todo de este colectivo, ya que engloban un mayor número de identidades dentro del mismo y se alejan de lo que consideran “un lenguaje heterosexista” (El país, 2011).

A lo largo de la historia, “la homosexualidad ha tenido diferentes nociones: ha sido considerada delito, como aberración contra-natura y también como patología clínica” (Fernández Torres, 2011). La evolución social y legal de la homosexualidad a través de la historia varía dependiendo de la cultura. Colin Spencer (1995) detalla en su libro *Homosexuality: a history* como en la cultura romana no se condenaba la homosexualidad hasta la expansión del cristianismo en el siglo IV (según el cual las relaciones sexuales se deben practicar con el único fin de procrear). Fue en este siglo cuando se introdujo la primera ley que castigaba la homosexualidad. La cultura musulmana, a pesar de que el Corán prohibía los actos homosexuales, se mostró tolerante durante su dominio en la Península Ibérica (Eisenberg, 1999). En el siglo XIII y siglos posteriores se condena en casi

toda Europa por ser considerada un acto contra natura, especialmente en el s. XIV con la persecución y ejecución en masa de homosexuales en toda Europa. (Fernández Torres, 2011). Eisenberg (1999) afirma que no es hasta el siglo XIX y principios del XX cuando se produce un cambio en la situación legal de la homosexualidad aunque continuó siendo perseguida y marginada por la sociedad.

Durante la dictadura franquista, vinculada fuertemente a la jerarquía religiosa, los homosexuales fueron perseguidos y condenados por la ley (Fernando Olmedo, 2007). En estos años se instauró el estereotipo de “marica” al que se identifica como amanerado. Al no representar el ideal de virilidad fueron considerados “enemigos de la patria” (Fernández Torres, 2011). Paralelamente se empezó a crear una subcultura homosexual en las grandes ciudades, lugares que favorecen el anonimato. Tras la muerte de Franco, las primeras elecciones democráticas desde la Segunda República y la entrada en vigor de la Constitución de 1978 los homosexuales dejan de ser considerados ilegales. A raíz de esto, Fernández Torres (2011) afirma:

Comienzan a articularse discursos en defensa de la homosexualidad a través de movimientos activistas, los homosexuales comienzan a ser público objetivo de determinados productos de consumo y desaparece parcialmente el miedo a mostrar una identidad abiertamente homosexual.

A mitad de los 90 aparecen en España los primeros “barrios gais”: Chueca, en Madrid y Gaixample en Barcelona. El mismo autor afirma que estos barrios evolucionan hacia auténticos centros de cultura, ocio y negocio para el colectivo LGTBI siguiendo el ejemplo de los barrios americanos. El 2 de julio de 2005 se legalizó en España el matrimonio entre personas del mismo sexo.

3.3.3 La representación del personaje LGTBI en el cine y en el cartel de cine.

Basándonos en el estudio que hace Jenni Olson (2004) en su libro *The Queer Movie Poster Book* repasamos los carteles de películas de temática LGTBI y Queer a lo largo de la historia. Aunque hubo algunos carteles de películas que tenían personajes LGTBI no es hasta finales de

los años 50 y principio de los 60 cuando empiezan a estandarizarse. De estos primeros carteles surgen los tópicos y clichés que se han utilizado desde entonces a la hora de su creación: “hombres sexys, casi desnudos, colores lavanda y rosa, el uso de palabras como diferente o raro, imágenes en un espejo rasgado sugiriendo problemas psicológicos, dos mujeres o dos hombres mirándose como algo más que amigos” etc.

En los años 60 el marketing está dirigido exclusivamente a un público heterosexual pues la comunidad gay todavía no era considerada un público objetivo. En estos años la homosexualidad era generalmente utilizada en el cine como un elemento novedoso, un plot twist o una enferma desviación. Es a finales de esta década y principios de los 70, coincidiendo con la creciente visibilidad del colectivo, cuando se producen muchas más películas con personajes LGTBI. Es durante estos años cuando el marketing de estas películas cambia y pasa a representar situaciones más reales de la comunidad gay, aunque, tal y como señala Jenni Olson, el cambio no sucede de la noche a la mañana y los estereotipos homofóbicos prevalecen en Hollywood. En la década de los 70 vemos en el cine personajes transexuales y bisexuales aunque, ciertamente, son los que menos representación han tenido a lo largo de la historia. Ya en esta década, en los 80 y en años posteriores fueron muchos los cineastas homosexuales que decidieron hacer sus propias películas independientes pues no sienten que los personajes de películas Hollywood les representen. En esta época ya existían festivales propios de cine LGTBI. En la década de los 90 y en los años posteriores hay un claro incremento del número de películas con personajes LGTBI. Cuanto más cerca de la actualidad nos encontramos más reales son los personajes, se muestran con más dignidad y respeto, al igual que el marketing de estas películas.

En España, según Fernández Torres (2011) el cine es “uno de los discursos más influyentes en la representación de la homosexualidad en España debido al poder que le confiere la imagen audiovisual”. Dicho autor afirma que la homosexualidad en la dictadura fue censurada y los pocos personajes que aparecían eran los típicos arquetipos del homosexual afeminado. Aun así, las primeras películas que representan al homosexual de forma distinta fueron *Diferente* (1961) de Luis María Delgado y *A un dios desconocido* (1977). Alfeo Álvarez (2003)

afirma que en el cine la homosexualidad se ha representado a través de tres modalidades:

- La representación oculta: esta categoría fue la primera representada. En ella el tratamiento de la homosexualidad era ambiguo e indefinido.
- La representación reivindicativa: aquí se aporta una mirada explícita, la homosexualidad se presenta como objeto esencial en la trama.
- La representación desfocalizada: en esta modalidad la homosexualidad es un elemento más en la trama, existe al menos un personaje explícitamente homosexual y la representación homosexual se combina con el resto de comportamientos sexuales.

En cuanto al personaje homosexual femenino Pelayo García (2009) afirma que la representación del personaje lésbico era hasta finales de los años 70 prácticamente inexistente. La autora divide en cuatro variantes muy diferenciadas la representación fílmica:

- Modalidad erótica: en esta categoría la sexualidad lésbica tiene como único fin la satisfacción de la mirada heterosexual masculina y en ningún momento se centra en crear una mirada lésbica propia.
- Modalidad reivindicativa: al igual que en la representación homosexual masculina, en esta modalidad el lesbianismo es una elección propia de las protagonistas y es un objeto esencial trama principal.
- Modalidad desfocalizada: exactamente igual a la categoría de la homosexualidad masculina, pero tratándose el lesbianismo.
- Modalidad integrada: esta categoría ha sido la más tardía. Aquí podemos encontrar tramas en las que el lesbianismo no presenta diferencias con respecto a otras identidades con las que coexiste. Es representado sin sentimiento de culpa, sin estereotipos y sin conflicto de identidad.

La representación de personas transexuales y bisexuales, tal y como afirma Fernández Torres (2011), son realidades difíciles de representar y, en muchas ocasiones, se han emitido desde ámbitos que desconocen la experiencia real de dichas realidades, obteniendo como resultado una perspectiva subjetiva y sesgada.

En la actualidad, tal y como afirman Alfeo J.C., González de Garay B. y Rosado, M.J (2011), “es evidente que la cuestión LGBT ha dejado de ser un tema marginal para convertirse, pese a quien pese, en una realidad cada vez más cotidiana”.

4. Metodología

La metodología empleada en este estudio está basada en investigaciones anteriores como las de Collado Alonso (2011), Bueno Doral y García Castillo (2012) y Flores Huelves y Montes Vozmediano (2017) que, a pesar de no tratar el mismo tema, consideramos que podrían ser útiles como base debido a que el procedimiento es muy similar al que necesitamos.

En primer lugar hemos realizado una revisión bibliográfica y documental para la producción del marco teórico con la intención de contextualizar y conocer más sobre el objeto de estudio. Finalizada esta fase, hemos realizado una labor de documentación y recopilación de los carteles cinematográficos que forman parte de nuestro objeto de estudio. Para delimitar la muestra, los carteles deben cumplir las siguientes condiciones:

- La película a la que pertenezca el cartel debe ser un largometraje producido en España.
- Al menos un personaje protagonista ha de pertenecer al colectivo LGTBI y tiene que ser presentado como tal de forma explícita en la trama.
- La orientación sexual tiene que constituir la trama central o, al menos, formar una parte esencial de ella.

Una vez delimitado el objeto de estudio procedemos a recopilar la muestra que cumpla con las condiciones anteriores. El diseño de nuestra investigación se ha efectuado en dos fases: una cuantitativa y otra cualitativa.

En cuanto a la fase cuantitativa hemos intentado abarcar el máximo número posible de casos para poder establecer relaciones entre el cartel de cine y el colectivo LGTBI y, de esta forma, obtener las conclusiones oportunas. Esta es una de las razones por la que nuestro periodo de análisis establecido abarca desde la década de los 60 es decir, desde los primeros años del cine LGTBI, hasta el año 2017.

Para la obtención de los carteles nos hemos basado en dos investigaciones anteriores. De la tesis *La imagen del personaje homosexual masculino como protagonista en la cinematografía española* de Alfeo Álvarez (2003) obtenemos los carteles de películas gays hasta 1996, año que considera como límite máximo de producción dicha tesis. De *Imagen filmica del lesbianismo a través de los personajes protagonistas en el cine español*, tesis de Pelayo García (2009) obtenemos

los carteles de películas sobre el lesbianismo hasta 2006, año que considera como límite máximo de producción la tesis. Para la obtención de películas con personajes transexuales y bisexuales y los carteles de años posteriores a las tesis nombradas anteriormente hemos realizado una búsqueda avanzada a través de webs especializadas en cine como IMDb y Filmaffinity filtrando las películas por país, año y temas y subgéneros.

Una vez obtenidas las películas y sus carteles correspondientes hemos comprobado la lista a través la base de datos de cine español del Ministerio de Cultura (ICAA). De esta manera nuestra muestra de estudio consta de 38 largometrajes. Cabe destacar que hemos excluido de la investigación películas cuyos personajes son travestis y no transexuales, pues nos centramos en la identidad sexual. En cuanto al análisis de las películas sobre gais y lesbianas abarcamos las categorías oculta, reivindicativa e integrada pues son las categorías que cumplen con las condiciones expuestas anteriormente y, por tanto, quedan excluidas las categorías erótica y desfocalizada.

Una vez clarificada la fase cuantitativa pasamos a la segunda fase, la fase cualitativa. En esta fase tratamos de descubrir las potenciales relaciones entre las variables de estudio para obtener significaciones más completas. Las variables son las siguientes:

1. Composición: dominancia cromática, fotografía o ilustración, tipo de plano y ángulo, tipo de iluminación, peso de la imagen, y fondo (escenario o plano).
2. Personajes: número de personajes, superficie que ocupan, orientación sexual, reflejo en el cartel de esa la orientación sexual y atuendo del personaje.
3. Título: títulos y textos extras, color, posición (mitad superior, centro o mitad inferior) y tipografía.

5. Resultados

En la muestra final hemos obtenido 38 carteles de películas LGTBI españolas desde 1961 hasta 2017. Para obtener unos resultados más congruentes decidimos agrupar los resultados dependiendo de la orientación sexual o, en el caso de los transexuales, la identidad de género. Por lo tanto, de los 38 carteles 18 pertenecen a películas con temática gay, 13 lésbica, 4 sobre transexuales y 3 sobre bisexuales.

De los carteles de películas de temática gay obtuvimos los siguientes resultados:

En la mayoría de los carteles aparecen de 2 a 4 personajes (gráfico 1). Estos carteles no siguen ningún patrón ni se corresponden con ningún cliché. En alguno de ellos como en *Los placeres ocultos* (1977), *El y el* (1980), *Gay Club* (1980), *Krámpack* (2000) y *Spinnin* (2007) optan por representar en el cartel una escena o varias de la película, a través de un fotograma de la misma o un fotomotaje. En

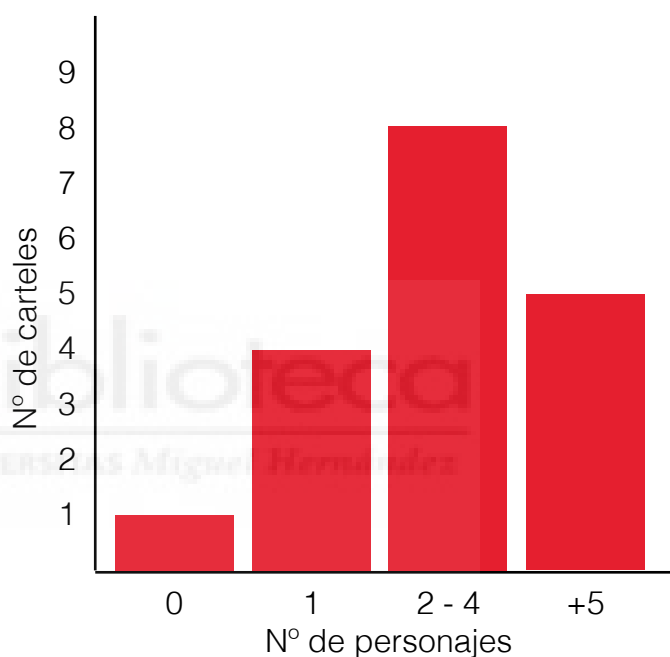


Gráfico 1. Fuente: elaboración propia

otras como *El cónsul de sodoma* (2009) y *A escondidas* (2014) se opta por planos detalle de los personajes, los ojos en la primera y la nariz, la boca y el hombro en la segunda. Los carteles en los que aparecen más de 5 personajes corresponden a películas corales en las que aparecen todos los personajes en el cartel a un tamaño, normalmente, reducido. Tanto en *Reinas* (2005) como en *Chuecatown* (2007) escogen una composición típica de películas corales que consiste en poner fotografías individuales de los personajes en la parte inferior del cartel. En cuatro de los carteles aparece tan solo un personaje. A excepción de *A un dios desconocido* (1977) todos los carteles en los que aparece un único personaje éste es el protagonista y se trata de un primer plano frontal donde el personaje mira hacia el frente ocupando el 50% o más de la superficie del cartel. Solamente en *Ander* (2009) se opta por escoger el escenario en vez de los personajes para la imagen del cartel.

La homosexualidad en los carteles no se refleja explícitamente a través de los personajes. En tan solo un cartel, *Spinnin* (2007), se puede intuir que los personajes tienen una relación de pareja. En cuanto a la dominancia cromática de los carteles también es muy variada. Existe un gran equilibrio entre carteles cálidos y fríos pues son 8 carteles que optan por colores fríos y 10 los que optan por colores más cálidos. En concreto el rojo, el amarillo, el lila y el azul son los colores más utilizados para los carteles.

En cuanto a los carteles de temática lésbica obtuvimos los siguientes resultados:

Al igual que en el grupo anterior, en la mayoría de carteles aparecen de 2 a 4 personajes (gráfico 2). En este caso, a excepción de *80 Egunean* (2010) en el que se ilustra la figura de dos mujeres y de un hombre y de *La llamada* (2017) en el que aparecen cuatro personajes, son dos chicas las que aparecen en el cartel. Tan solo en uno *Julie* (2016) aparece un personaje, una chica pensativa mirando a través de un cristal. En este grupo también hay dos carteles de películas corales, *Todo me pasa a mí* (2000) y *Los 2 lados de la cama* (2005) que, al igual en que en el grupo anterior, los carteles son típicos de comedias corales. Los carteles de *Carne apaleada* (1978) y *Extramuros* (1985) son compuestos por una pintura en la que aparecen muchos personajes pero no son reconocibles.

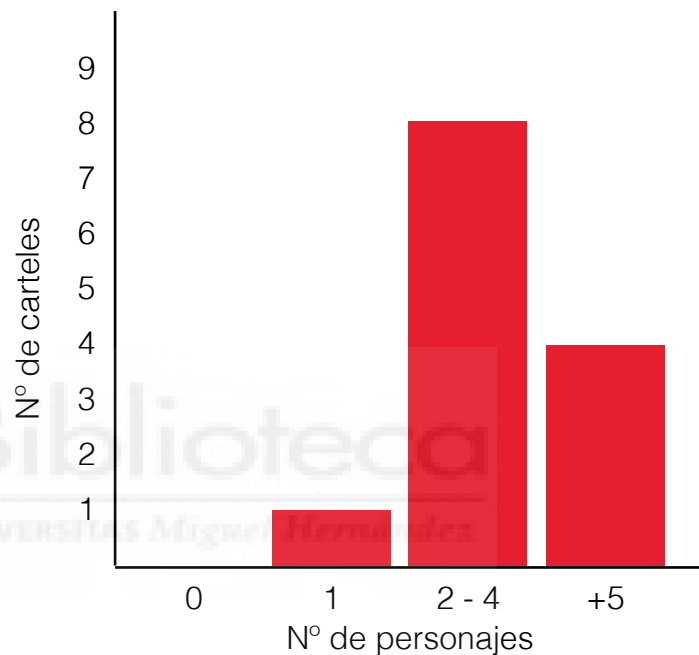


Gráfico 2. Fuente: elaboración propia

Tan solo en uno *Julie* (2016) aparece un personaje, una chica pensativa mirando a través de un cristal. En este grupo también hay dos carteles de películas corales, *Todo me pasa a mí* (2000) y *Los 2 lados de la cama* (2005) que, al igual en que en el grupo anterior, los carteles son típicos de comedias corales. Los carteles de *Carne apaleada* (1978) y *Extramuros* (1985) son compuestos por una pintura en la que aparecen muchos personajes pero no son reconocibles.

En este grupo hay menos cantidad de carteles pero existe un mayor número de ellos en los que se representa una relación afectiva explícita en comparación con el grupo anterior.

6 de los 13 carteles muestran a una pareja de forma afectiva, ya sea dándose un abrazo, mirándose con deseo, o en el caso de *A mi madre le gustan las mujeres* (2002) directamente vestidas de novias. En comparación al grupo anterior, en estos carteles se refleja más la parte romántica y erótica de la relación.

Al igual que en los carteles de películas gays tampoco existe un código común ni se puede establecer un patrón en cuanto a la composición, aunque es destacable que 5 de los carteles optan por usar una ilustración o pintura frente a 8 que se decantan por usar fotografías.

En los carteles de estas películas es común que aparezcan frases que acompañen al cartel. En *Me siento extraña* (1977) está literalmente escrito “un amor lesbiano, puro y romántico”, en *A mi madre le gustan las mujeres* (2002) “la familia ya no es lo que era”, en *Sévigé* (2004) “cuando dejas de ahogar el dolor empiezas a vivir”, en *Eloïse* (2009) “el amor tiene nombre de mujer” y en *Habitación en Roma* (2010) “una noche de pasión que cambiará sus vidas”. A excepción de la frase en el cartel de *Sévigé* todas las frases evidencian todavía más la trama de la película. Los siguientes grupos de carteles, tanto el de transexuales como el de bisexuales, son considerablemente menos en comparación a los de gays y lesbianas (gráfico 3).

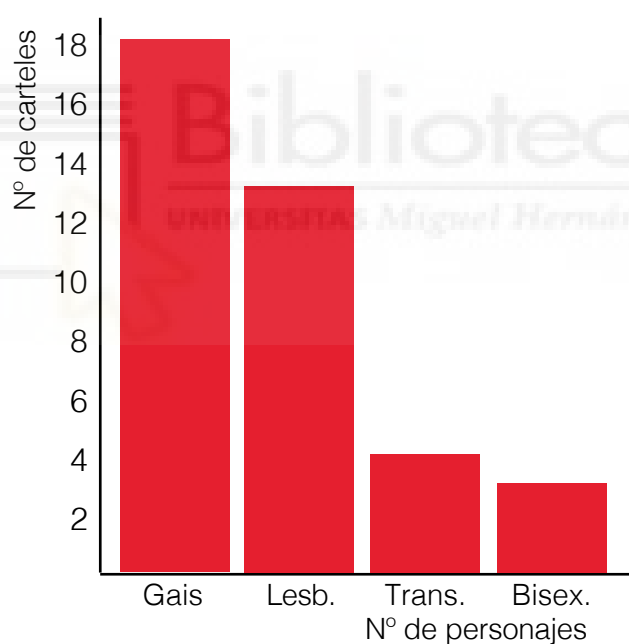


Gráfico 3. Fuente: elaboración propia

En cuanto a los carteles de películas transexuales podemos observar claramente dos tipos de composición. La composición de los carteles de *Cambio de sexo* (1977) y *El transexual* (1977) (figuras 1 y 2), películas del mismo año, es prácticamente la misma. En ellos aparece una imagen central en la que se oculta los genitales del personaje, arriba el nombre de la actriz protagonista y abajo el título de la película, todo ello sobre un fondo blanco.

Estos carteles son totalmente explícitos, además de por el título de la película, por la imagen y, en el caso de *Cambio de sexo* por la frase que aparece encabezando el cartel: “es transexual quien siente el deseo irrefrenable de cambiar de sexo”.

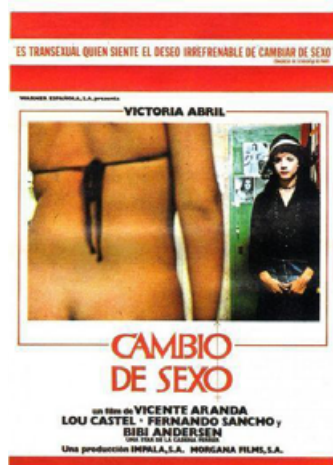


Figura 1. Cartel *Cambio de sexo* (1977) Fuente: IMDB



Figura 2. *El transexual* (1977) Fuente: IMDB

La otra composición corresponde a los carteles de películas más actuales, *La mala educación* (2004) y *20 centímetros* (2005) (figuras 3 y 4). A diferencia de los anteriores en estos carteles no se muestra de forma explícita la temática de la película. Ambos con un estilo pop art muestran a los personajes sobre colores planos, un círculo rojo sobre el fondo blanco en el caso de la primera y un fondo lila y blanco en el caso de la segunda. En ambos carteles aparece sólo un personaje, aunque el cartel de *20 centímetros* aparece varias veces representando sus distintas versiones.



Figura 3. *La mala educación* (2004) Fuente: IMDB



Figura 4. *20 centímetros* (2005) Fuente: IMDB

En cuanto a películas con personajes protagonistas bisexuales hemos obtenido tres: *Sobreviviré* (1999), *Segunda piel* (1999) y *I love you baby* (2001), estas dos últimas dirigidas por Albacete y Menkes. Al ser solo tres carteles no ha sido posible obtener un código común a la hora de analizarlos.

El cartel de *Segunda piel* (figura 5) con una clara dominancia cromática gris, muestra a los tres protagonistas serios y con la mirada al frente. Los protagonistas dejan intuir la relación mediante la posición de las manos, pues la mujer de en medio se apoya en el hombre de la izquierda y este, a la vez, posa su mano en el cuello del hombre de la derecha. Además, las cabezas de los protagonistas forman un triángulo, posiblemente haciendo referencia al triángulo amoroso de la trama. En la parte inferior encontramos el título de la película con una tipografía peculiar, cuadrada y alargada en el mismo tono que la piel de los protagonistas. El cartel de *Sobreviviré* (figura 6) se divide en varios planos. En primer plano y por delante de todo tenemos el título de la película en color blanco, detrás del título aparece un personaje en plano entero y situado en la parte derecha del cartel, y en el fondo un primer plano de la protagonista. Destaca la mirada de la protagonista, en blanco y negro, en comparación con el resto del cartel, con tono naranja. Por último, el cartel de *I love You Baby* (figura 7) es muy parecido al de *La mala educación*. El cartel, en blanco y negro a excepción del círculo naranja, muestra una imagen del protagonista junto al resto de personajes de la película. Todos salen de cuerpo entero, situados en la parte inferior derecha del cartel.



Figura 5. *Segunda piel* (1999)
Fuente: IMDB



Figura 6. *Sobreviviré* (1999)
Fuente: IMDB



Figura 7. *I love you baby* (2001)
Fuente: IMDB

6. Conclusiones

Tras realizar el análisis y la obtención de los resultados adquirimos una serie de conclusiones que desarrollaremos a continuación, dando de esta forma respuesta a las hipótesis planteadas.

En primer lugar es destacable el echo de que existen partes del colectivo LGTBI con más representación que otras en la cinematografía española aunque, no por ello, en los carteles de cine. Es decir, los homosexuales masculinos son los que más representación en el cine han tenido aunque en los carteles de las películas no se refleja explícitamente esa orientación sexual. En los carteles de películas sobre homosexuales los personajes no muestran afectividad explícita entre ellos, es decir, prácticamente no se representa la parte romántica. Como vemos en los resultados, el único cartel en el que se puede ver un reflejo de lo que sería la parte romántica no se ve hasta el año 2007 en *Spinnin*. Sí se reflejan, en cambio, conflictos internos en carteles como los de *Diferente* (1961), *El y el* (1980), *La muerte de Mikel* (1984) y *Amic amat* (1998). En el 78, con el cartel del documental Ocaña, podemos observar cómo es realidad lo explicado anteriormente sobre los conceptos LGTBI. En esta época cuestiones como la identidad de género o el travestismo estaban relacionado directamente con ser homosexual. Los carteles de *Cachorro* (2004), *Reinas* (2005) y *Chuecatown* (2007) hacen referencia a los homosexuales a través de iconos como el de la señal del metro del barrio de Chueca, el mismo nombre del barrio como título de la película o el título “Reinas”, apelativo cariñoso comúnmente dicho entre gais. Los carteles de *Krámpack* (2000) y *A escondidas* (2014) optan por representar el descubrimiento de la orientación sexual en jóvenes que aparecen en pareja, aunque como hemos dicho antes, no de forma explícita.

Los carteles de películas con personajes lésbicos son, en número de carteles, menos que los anteriores pero en cambio la representación de la orientación sexual es más explícita. En general, en estos carteles se muestra más la parte romántica y erótica. A pesar de ello estamos situados en la época postfranquista por lo que los primeros carteles, *Carne apaleada* (1978), *Entre tinieblas* (1983) y *Extramuros* (1985), tienen una estética más conceptual, sin reflejar exactamente la temática de la película. Una excepción de la época es el cartel de *Me siento extraña* (1977)

el primer cartel de una película lésbica que llega al cine en la época del destape y se ve reflejado en el fondo insinuante del cartel y en la vestimenta de la actriz Bárbara Rey. A partir de los 2000 los carteles pasan a ser mucho más explícitos y muestran a las parejas dándose afecto, ya sea a través de las poses, las miradas o la vestimenta. Llama la atención que en 3 de los carteles aparezca al menos, una monja. Esto puede deberse a que los estigmas de la iglesia han estado históricamente enfrentados a la homosexualidad.

Los carteles de películas que tratan temas de transexualidad están marcados por la época de producción de la película. En los 70 la transexualidad era vista únicamente como un factor biológico, véase los carteles de *Cambio de sexo* y *El transexual* en los que se muestra el cuerpo desnudo ocultando la entrepierna. Los carteles de los 2000 cambian por completo. En *La mala educación* (2004) se opta por representar al personaje en su infancia y en *20 centímetros* (2005) a las diferentes versiones con las que la protagonista sueña ser. Podemos observar que ya deja de tratarse la transexualidad únicamente desde el factor biológico para representar la personalidad del personaje.

En los carteles de películas con temática bisexual no se refleja explícitamente la orientación sexual de los personajes, a excepción del cartel de *Segunda piel*. Este cartel refleja la bisexualidad a través de una gama cromática de color gris (color que se encuentra en medio del blanco y el negro, lo que podría ser una metáfora de la orientación sexual), un triángulo en la composición y un triángulo amoroso que forman los personajes. Los otros dos carteles poco o nada representan la orientación sexual de los protagonistas.

Es destacable que no existan películas españolas con personajes transexuales femeninos (es decir, que se sienten masculinos) ni con personajes intersexuales. En definitiva, los carteles varían en cantidad dependiendo de si representan a gays, lesbianas, transexuales y bisexuales, siendo los transexuales y los bisexuales los menos representados. Así mismo, la representación explícita depende de lo mismo pues los carteles más explícitos son los de películas sobre lesbianas y transexuales.

7. Bibliografía

Alcácer Garmendia, J. A. (1991) *El mundo del cartel*. Madrid: Ediciones Granada

ATC llibertat (24 de abril de 2015) *Diferencias entre transexual, transgénero y travesti* [Mensaje en un blog.] Recuperado de <https://atclibertad.wordpress.com/2015/04/24/cambio-de-sexo-transexual-transgenero-o-travesti/>

Alfeo J.C., González de Garay B. y Rosado, M.J. (2011) *Adolescencia LGBT en el cine español*. ICONO 14. Madrid

Alfeo Álvarez, J.C (2003) *La imagen del homosexual masculino como protagonista en la cinematografía española*. Tesis doctoral. Universidad Complutense de Madrid

Beltrán Navarrol, A. (2015) *Sexualidad y salud sexual en la construcción de las identidades de género y la orientación del deseo sexual en adolescentes*. Tesis doctoral. Universidad de Valencia.

Bueno Doral T. y García Castillo, N. (2012) *El cartel en el realismo social del cine español*. Revista de Comunicación Vivat Academia, 119

CIDH. *Conceptos básicos relativos a personas LGBTI*. 6 de junio de 2018, de CIDH Sitio web: <http://www.oas.org/es/cidh/multimedia/2015/violencia-lgbti/terminologia-lgbti.html>

Collado Alonso, R. (2011) *El destape del cine español*. REVISTA ICONO 14, 2011, Año 9 Esp., pp. 194-220. ISSN 1697-8293 Madrid

Collado Alonso, R. (2012) *El cartel de cine en la transición española: realidad y cambio social*. Tesis doctoral. Universidad Complutense de Madrid

Campos, C. (2014). *Cómo diseñar un buen cartel de cine*. 27 de mayo de 2018, de JotDown Sitio web: <http://www.jotdown.es/2014/01/como-disenar-un-buen-cartel-de-cine/>

De Juan, J. y Pérez, R. (2007) Sexo, género y biología. *Feminismos*, 10, 163-185

EFE. (2011). *No diga "homosexual", diga LGBT*. El País, https://elpais.com/sociedad/2011/01/11/actualidad/1294700406_850215.html.

Eisenberg, D. (1999) *Spanish Writers on Gay and Lesbian Themes. A Bio-Critical Sourcebook*. Greenwood, ed. David William Foster

Fernández Mellado, R. (2014) *El tratamiento documental del cartel cinematográfico*. Documentación de las Ciencias de la Información, 37. <http://revistas.ucm.es/index.php/DCIN/article/view/46819>

Flores Huelves, M. y Montes Vozmediano, M. (2017) *Construyendo cultura visual a través del cartel de cine*. Información, cultura y sociedad, 37, 127-144

Fernández Torres, F. (2011) *Representación del colectivo LGTB (lesbianas, gais, transexuales y bisexuales) en los videoclips musicales españoles del programa "Del 40 AL 1" (1990-2010)*

Gubern, R. (1987). *La mirada opulenta*. Barcelona: Gustavo Guili S. A.

Gómez Pérez, F.J. (2002) *La tipografía en el cartel cinematográfico: la escritura creativa como modo de expresión*. Comunicación: revista internacional de comunicación audiovisual, publicidad y literatura, 1.

Halperin, D. (2003) *Homosexualidad, una categoría en crisis*. Eribon, D. (comp), Dictionaire des cultures gays et lesbiennes. París, Larousse.

Hurtado González, A. (2013) *Evolución del cartel cinematográfico a través de vanguardias artísticas*. México.

López, F. (1988) *Adquisición y desarrollo de la identidad sexual y de género*. En J. Fernández (Coord.), *Nuevas perspectivas en el desarrollo del sexo y del género*. Madrid: Pirámide.

Moles, A. (1976) *El afiche en la sociedad urbana*. Buenos Aires: Paidós.

Morales-Carrión, M.T. (2014) *El retrato en los primeros cartelistas españoles de cine: de la escena costumbrista al retrato realista*. <http://revistas.ucm.es/index.php/ARIS/article/view/44506>

Medio digital. (2013) “*La censura franquista en el cartel de cine*”, *el régimen vs el poder de la imagen*. Abril, 7, 2018, de Cultura Colectiva Sitio web: <https://cultura-colectiva.com/fotografia/la-censura-franquista-en-el-cartel-de-cine-el-regimen-vs-el-poder-de-la-imagen/>

Monereo Atienza, C. (2014) *Aproximación conceptual a la orientación sexual e identidad de género: estrategias político-jurídicas para la reivindicación de derechos del colectivo de LGBT*. V Congreso Universitario Internacional “Investigación y Género”. Sevilla.

Olson, J. (2004) *The queer movie poster book*. San Francisco, California: Chronicle Books.

Perales Bazo, F. (1999) *El cartel cinematográfico*. [S.L.], Junta de Andalucía, Conserjería de Cultura.

Perales Bazo, F. (1985) *Cine y publicidad: el afiche cinematográfico*. En REY, Juan (Edit)

Pelayo García, I. (2009) *Imagen fílmica del lesbianismo a través de los personajes protagonistas en el cine español*. Tesis doctoral. Universidad Complutense de Madrid.

Pérez Rufí, J.P. (2010) *El cartel de cine hoy*. Pensar la publicidad, IV, 2. Universidad de Málaga.

Renau, J. (1976) *Función social del cartel*. Valencia, Fernando Torres Editorial.

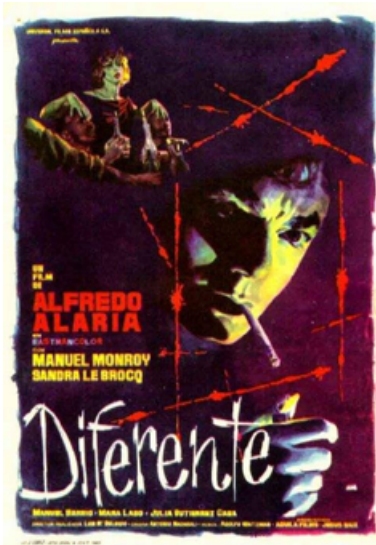
Real Academia Española. (2014) *Diccionario de la lengua española* (23.ed.). Consultado en <http://www.rae.es>

Spencer, C. (1995) *Homosexuality: a history*. Londres, Fourth Estate.

Sánchez López, R. (1994-1995). *Vanguardias artísticas y cartel cinematográfico*. Artigrama, 11, 217-236

Anexo

Carteles de películas con personajes gais.



Título: Diferente

Año: 1961

Director: Alfredo Alarín



Título: A un dios desconocido

Año: 1977

Director: Jaime Chávarri



Título: Los placeres ocultos

Año: 1977

Director: Eloy de la Iglesia



Título: El diputado

Año: 1978

Director: Eloy de la Iglesia



Título: Ocaña, retrat intermitent

Año: 1978

Director: Ventura Pons



Título: El y el

Año: 1980

Director: Eduardo Manzanos



Título: Gay Club

Año: 1980

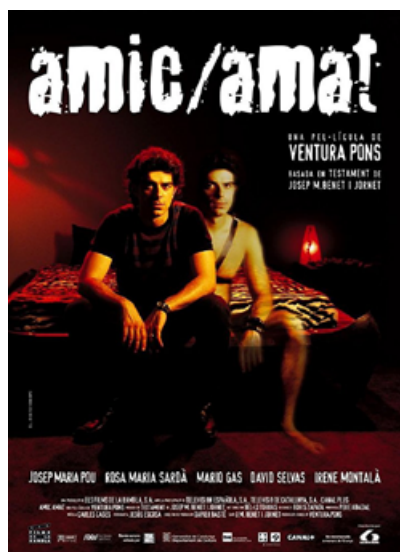
Director: Ramón Fernández



Título: La muerte de Mikel

Año: 1984

Director: Imanol Uribe



Título: Amic amat

Año: 1998

Director: Ventura Pons



Título: Cuernos de espuma

Año: 1998

Director: Manuel Toledano



Título: Krámpack

Año: 2000

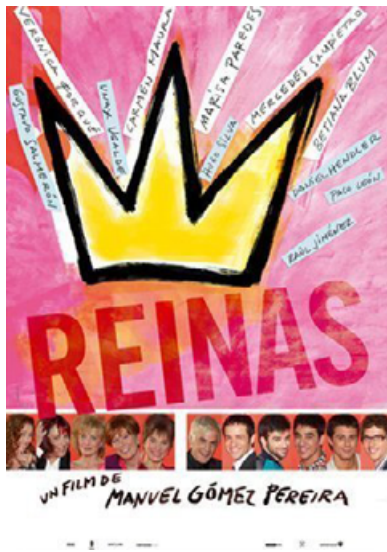
Director: Cesc Gay



Título: Cachorro

Año: 2004

Director: Miguel Albaladejo



Título: Reinas

Año: 2005

Director: Manuel Gómez Pereira



Título: Chuecatown

Año: 2007

Director: Juan Flahn



Título: Spinnin

Año: 2007

Director: Eusebio Pastrana



Título: Ander

Año: 2009

Director: Roberto Castón



Título: El cónsul de sodoma

Año: 2009

Director: Sigfrid Monleón

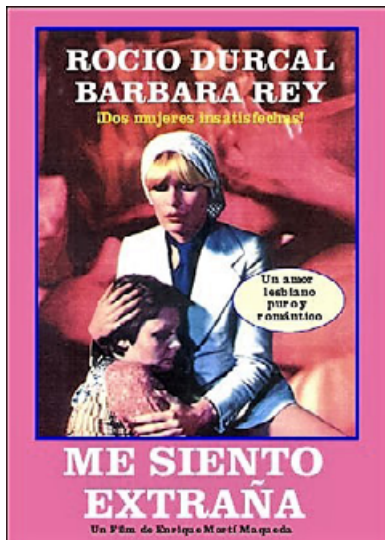


Título: A escondidas

Año: 2014

Director: Mikel Rueda

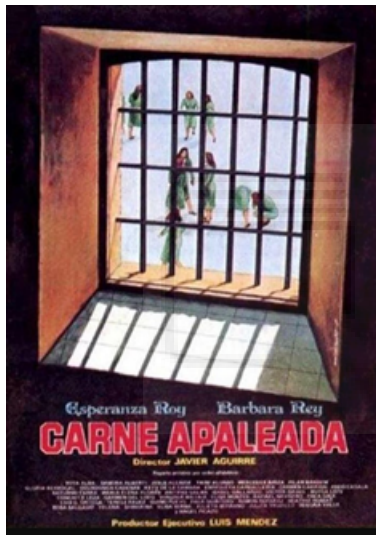
Carteles de películas con personajes lésbicos.



Título: Me siento extraña

Año: 1977

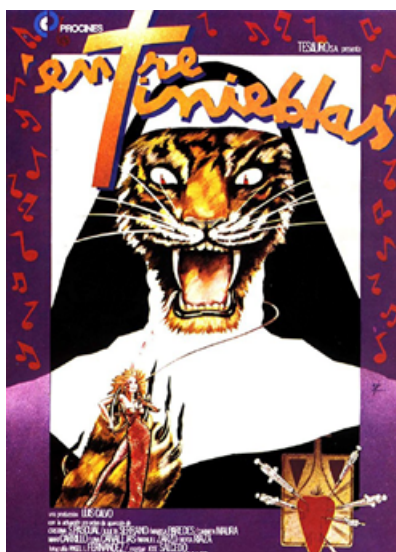
Director: Enrique Martí Maqueda



Título: Carne apaleada

Año: 1978

Director: Javier Aguirre



Título: Entre Tinieblas

Año: 1983

Director: Pedro Almodóvar



Título: Extramuros

Año: 1985

Director: Miguel Picazo



Título: Todo me pasa a mi

Año: 2000

Director: Miquel García Borda



Título: A mi madre le gustan las mujeres

Año: 2002

Director: Inés París, Daniela Fejerman



Título: Sévigñé

Año: 2004

Director: Marta Balletbò-Coll



Título: Los 2 lados de la cama

Año: 2005

Director: Emilio Martínez Lázaro



Título: Eloïse

Año: 2009

Director: Jesús Garay



Título: 80 Egunean

Año: 2010

Director: José Mari Goenaga, Jon Garaño



Título: Habitación en Roma

Año: 2010

Director: Julio Mendem



Título: Julie

Año: 2016

Director: Alba González de Molina



Título: La llamada

Año: 2017

Director: Javier Ambrossi, Javier Calvo

Carteles de películas con personajes transexuales.



Título: Cambio de sexo

Año: 1977

Director: Vicente Aranda



Título: El transexual

Año: 1977

Director: José Lara



Título: La mala educación

Año: 2004

Director: Pedro Almodóvar



Título: 20 centímetros

Año: 2005

Director: Ramón Salazar

Carteles de películas con personajes bisexuales.



Título: Segunda piel

Año: 1999

Director: Gerardo Vera



Título: Sobreviviré

Año: 1999

Director: Alfonso Albacete, David Menkes



Título: I love you baby

Año: 2001

Director: Alfonso Albacete, David Menkes

Tablas del análisis

Carteles de películas con personajes gays.

	Año	Película	Composición						Número de personajes
			Dominancia cromática	Fotografía o ilustración	Tipo de plano y ángulo	Tipo de iluminación	Peso de la imagen	Fondo: plano o escenario	
G A I S	1961	Diferente	Azul Rojo Amarillo	Ilustración	Primer Plano y Plano Medio	Dura	Mirada	Plano, azul y morado	3
	1977	A un dios desconocido	(Frio) Blanco Verde Rojo	Ilustración	Plano Medio Frontal	-	Cartas	Plano blanco	1
	1977	Los placeres ocultos	(Cálido) Rojo Blanco Negro Amarillo	Fotografía	Plano Medio y Plano General	Dura	Título	Plano negro rojo	5
	1978	El diputado	(Cálido) Naranja Blanco Negro	Ilustración	Primer Plano	Dura	Imagen gafas	Plano naranja	1
	1978	Ocaña, retrat intermitent	(Cálido) Beige	Fotografía	Primer Plano	Suave	Mirada y flor	Plano beige	1
	1980	Él y él	(Frio) Lila Verde	Ilustración	Primer Plano y Planos Medios	Dura	Hombre verde	Plano lila	4
	1980	Gay Club	(Cálido) Lila Rosa Azul	Fotografía	Plano Americano	Dura	Extracto periódico	Plano rosa	4
	1984	La muerte de Mikel	(Frio) Azul Negro Rojo	Fotografía	Primer Primerísimo Plano Frontal	Dura	Ojo	Plano negro y azul	1
	1998	Amic amat	(Cálido) Negro Rojo Amarillo	Fotografía	Plano General	Dura	Personaje	Escenario	2
	1998	Cuernos de espuma	(Cálido) Beige	Fotografía	Plano General	Dura	Personajes	Plano	13
	2000	Krampack	(Cálido) Negro Amarillo	Fotografía	Plano Americano Frontal	Dura	Personaje	Escenario	2
	2004	Cachorro	(Cálido) Rojo Verde	Ambas	Plano Entero Frontal	Dura	Niño	Plano rojo	9
	2005	Reinas	(Cálido) Amarillo Rosa	Ilustración	Primeros Planos	Dura	Corona	Plano rosa	11
	2007	Chuecatown	(Cálido) Negro Rojo Amarillo	Ilustración	Primeros Planos	Dura	Señal	Escenario	6
	2007	Spinnin	(Frio) Azul Amarillo	Fotografía	Plano Medio Contrapicado	Dura	Bebé	Plano azul	32
	2009	Ander	(Frio) Gris Verde Marrón	Fotografía	Plano General	Suave	Casa	Escenario	0
2009	El cónsul de sodoma	(Frio) Negro Beige	Fotografía	Plano Detalle Frontal	Suave	Ojo	Plano negro	2	
2014	A escondidas	(Frio) Verde Marrón	Fotografía	Plano Medio Cenital	Dura	Bocas	Plano verde	2	

	Año	Película	Personajes				
			Superficie que ocupan los personajes (50%, más o menos)	Identificación de los personajes (principal o secundario)	¿Se refleja en el cartel la orientación sexual del personaje?	Pose del personaje y expresión emocional	Atuendo del personaje
G A I S	1961	Diferente	50%	Principal y secundario	No	Fumando	No identificable
	1977	A un dios desconocido	50%	-	No	Sonriente	Duende
	1977	Los placeres ocultos	50%	Principal y secundarios	Sí	Varias escenas	Ropa de baño sin camiseta
	1978	El diputado	Más	Principal	No	Serio	Formal
	1978	Ocaña, retrat intermitent	50%	Principal	No	Serio	Velo
	1980	Él y él	50%	Principal	No	Serio fumando	Formal
	1980	Gay Club	Menos	Principales	No	Felices	Básico
	1984	La muerte de Mikel	50%	Principal	No	Serio	No identificable
	1998	Amic amat	50%	Principal	No	Serio	1 Básico 2 No
	1998	Cuernos de espuma	Menos	No identificable	No	La última cena	No identificable
	2000	Krampack	Más	Principales	No	Serio fumando	Básico
	2004	Cachorro	50%	Principales (corales)	No	Felices	Básico
	2005	Reinas	Menos	Principales (corales)	No	Sonrientes	Formales
	2007	Chuecatown	Menos	Principales (corales)	No	Serios	Básico
	2007	Spinnin	50%	2 Principales	Sí	Feliz juntos	Básico
	2009	Ander	-	-	-	-	-
2009	El cónsul de sodoma	50%	Protagonistas	No	-	No identificable	
2014	A escondidas	50%	Principal	No	Tumbados serios	No	

	Año	Película	Texto			
			Títulos o frases extras	Color del título	Posición del título (Mitad superior, centro, mitad inferior)	Tipografía: Con serif, sin serif o cursivas
G A I S	1961	Diferente	No	Blanco	Inferior	Cursiva
	1977	A un dios desconocido	No	Negro	Superior	Con serif
	1977	Los placeres ocultos	Sí	Amarillo	Centro	Sin serif
	1978	El diputado	No	Negro	Inferior	Sin serif
	1978	Ocaña, retrat intermitent	No	Negro	Inferior	Cursiva
	1980	Él y él	No	Blanco	Inferior	Con serif
	1980	Gay Club	Sí	Rosa	Inferior	Cursiva
	1984	La muerte de Mikel	No	Rojo	Inferior	Con serif
	1998	Amic amat	No	Blanco	Superior	Cursiva
	1998	Cuernos de espuma	Sí	Verde	Inferior	Sin serif
	2000	Krampack	No	Amarillo	Inferior	Sin serif
	2004	Cachorro	No	Blanco	Superior	Sin serif
	2005	Reinas	No	Rosa	Centro	Sin serif
	2007	Chuecatown	Sí	Amarillo Rojo	Inferior	Sin serif
	2007	Spinnin	Sí	Amarillo	Inferior	Con serif
	2009	Ander	No	Blanco	Inferior	Con serif
2009	El cónsul de sodoma	No	Blanco	Inferior	Sin serif + cursiva	
2014	A escondidas	No	Blanco	Inferior	Sin serif	

Carteles de películas con personajes lesbianas.

	Año	Película	Composición						
			Dominancia cromática	Fotografía o ilustración	Tipo de plano y ángulo	Tipo de iluminación	Peso de la imagen	Fondo: plano o escenario	Número de personajes
L E S B I A N A S	1977	Me siento extraña	(Cálido) Rosa Azul	Fotografía	Plano Americano	Dura	Personajes	Escenario	2
	1978	Carne apaleada	(Frio) Marrón Negro Verde Rojo	Ilustración	Plano General	Dura	Mujeres	Escenario	9
	1983	Entre tinieblas	(Cálido) Morado Naranja Rojo Blanco	Ilustración	Primer Plano	Dura	Tigre	Plano blanco, morado	2
	1985	Extramuros	(Cálido) Negro Amarillo Naranja	Ilustración	Plano General	Dura	Mancha negra	Escenario	Más de 5
	2000	Todo me pasa a mi	Azul Rosa Verde Amarillo	Fotografía	Plano Medio	Dura	Protagonista	Plano azul, rosa, verde, amarillo	6
	2002	A mi madre le gustan las mujeres	(Cálido) Rosa Blanco	Ilustración	Plano Entero	Dura	Novias	Plano rosa	2
	2004	Séigné	Beige	Fotografía	Plano Medio	Dura	Lágrima	Plano beige	2
	2005	Los 2 lados de la cama	(Cálido) Rojo Blanco Negro	Fotografía	Plano Medio Corto	Suave	Título	Plano rojo	6
	2009	Eloise	(Frio) Negro Beige	Fotografía	Plano Medio Corto Cenital	Suave	Manos	Plano negro	2
	2010	80 Egunean	(Frio) Azul Blanco Negro	Ilustración	Plano Detalle	Suave	Pies	Plano blanco	3
	2010	Habitación en Roma	(Cálido) Lila Rosa	Fotografía	Plano Medio Corto Cenital	Suave	Cara	Escenario	2
2016	Julie	(Cálido) Marrón	Fotografía	Primer Plano Perfil	Suave	Mirada	Escenario	1	
2017	La llamada	Amarillo Azul	Fotografía	Plano Medio Frontal	Dura	Miradas	Plano amarillo	4	

	Año	Película	Personajes				
			Superficie que ocupan los personajes (50%, más o menos)	Identificación de los personajes (principal o secundario)	¿Se refleja en el cartel la orientación sexual del personaje?	Pose del personaje y expresión emocional	Atuendo del personaje
L E S B I A N A S	1977	Me siento extraña	50%	Principal	Sí	Seria, sujetando a otra mujer	Americana
	1978	Carne apaleada	Menos	No identificables	No	Mujeres hablando	Vestido
	1983	Entre tinieblas	Más	No identificables	No	Tigre agresivo y mujer envuelta en llamas	Hábito de monja
	1985	Extramuros	Más	No identificables	No	Monjas	Hábito de monja
	2000	Todo me pasa a mi	Menos	Protagonistas (corales)	No	Felices	Básico
	2002	A mi madre le gustan las mujeres	Menos	Protagonistas	Sí	Novias sujetando el ramo	Vestido novias
	2004	Sévigé	50%	Principal	No	Llorando abrazo	Básico
	2005	Los 2 lados de la cama	50%	Protagonistas (corales)	No	Felices	Básico
	2009	Eloise	50%	Principal	Sí	Mirándose con las manos juntas	No
	2010	80 Egunean	Menos	No identificables	Sí	Enfrente, juntas	Vestido tacones
	2010	Habitación en Roma	50%	Principal	Sí	Tumbadas en el agua	No
	2016	Julie	50%	Principal	No	Pensativa	Básico
	2017	La llamada	50%	2 Principales 2 Secundarios	No	Feliz, con la mirada hacia arriba	Hábito de monja y vestuario campamento

	Año	Película	Texto			
			Títulos o frases extras	Color del título	Posición del título (Mitad superior, centro, mitad inferior)	Tipografía: Con serif, sin serif o cursivas
L E S B I A N A S	1977	Me siento extraña	Sí	Blanco	Inferior	Con serif
	1978	Carne apaleada	No	Rojo	Inferior	Sin serif
	1983	Entre tinieblas	No	Naranja	Superior	Cursiva
	1985	Extramuros	No	Amarillo	Inferior	Cursiva
	2000	Todo me pasa a mi	No	Rosa Azul Amarillo	Superior mitad	Sin serif
	2002	A mi madre le gustan las mujeres	Sí	Naranja Blanco	Superior	Sin serif + cursiva
	2004	Sévigé	Sí	Negro	Inferior	Cursiva
	2005	Los 2 lados de la cama	Sí	Blanco Negro	Centro	Sin serif
	2009	Eloise	Sí	Gris	Centro	Cursiva
	2010	80 Egunean	No	Negro	Centro	Sin serif
	2010	Habitación en Roma	Sí	Blanco	Inferior	Con serif
	2016	Julie	No	Blanco	Centro	Cursiva
	2017	La llamada	No	Azul	Superior	Cursiva

Carteles de películas con personajes transexuales.

	Año	Película	Composición						Número de personajes
			Dominancia cromática	Fotografía o ilustración	Tipo de plano y ángulo	Tipo de iluminación	Peso de la imagen	Fondo: plano o escenario	
TRANSEXUALES	1977	Cambio de sexo	(Cálido) Rojo	Fotografía	Plano Medio	Dura	Trasero	Escenario	2
	1997	El transexual	(Frio) Verde Blanco	Fotografía	Plano Detalle	Dura	Manos	Plano blanco lila	3
	2004	La mala educación	Rojo Blanco	Fotografía	Plano Entero	Dura	Niño	Plano rojo blanco	1
	2005	20 Centímetros	Rosa Blanco	Fotografía	Plano Medio	Dura	Chica	Plano rosa blanco	1

	Año	Película	Personajes				
			Superficie que ocupan los personajes (50%, más o menos)	Identificación de los personajes (principal o secundario)	¿Se refleja en el cartel la orientación sexual del personaje?	Pose del personaje y expresión emocional	Atuendo del personaje
TRANSEXUALES	1977	Cambio de sexo	50%	Principales	No	Chica con la mirada fija	No
	1997	El transexual	50%	No identificables	No	Manos tapando la entrepierna	No
	2004	La mala educación	50%	Protagonista	No	Serío brazos cruzados	Básico
	2005	20 Centímetros	Más	Protagonista (y sus versiones)	No	Pensativa	Básico

	Año	Película	Texto			
			Títulos o frases extras	Color del título	Posición del título (Mitad superior, centro, mitad inferior)	Tipografía: Con serif, sin serif o cursivas
TRANSEXUALES	1977	Cambio de sexo	Sí	Rojo	Inferior	Sin serif
	1997	El transexual	No	Rojo	Inferior	Con serif
	2004	La mala educación	No	Blanco	Centro	Con serif
	2005	20 Centímetros	Sí	Negro Blanco	Inferior	Sin serif

Carteles de películas con personajes bisexuales.

	Año	Película	Composición						Número de personajes
			Dominancia cromática	Fotografía o ilustración	Tipo de plano y ángulo	Tipo de iluminación	Peso de la imagen	Fondo: plano o escenario	
B I	1999	Segunda piel	Grisés	Fotografía	Primer Plano Frontal	Suave	Miradas	Plano negro	3
	1999	Sobreviviré	Naranja Negro	Ilustración	Primer Plano y Plano Entero	Dura	Mirada	Plano naranja	2
	2001	I love you baby	Naranja Blanco Negro	Fotografía	Plano Entero	Dura	Título	Plano naranja y blanco	4

	Año	Película	Personajes				
			Superficie que ocupan los personajes (50%, más o menos)	Identificación de los personajes (principal o secundario)	¿Se refleja en el cartel la orientación sexual del personaje?	Pose del personaje y expresión emocional	Atuendo del personaje
B I	1999	Segunda piel	Más	Protagonista y secundarios	No	Serios	Básico
	1999	Sobreviviré	Más	2 Protagonistas	No	Serio andando	Básico
	2001	I love you baby	Menos	Protagonista y secundarios	No	De pie	Básico

	Año	Película	Texto			
			Títulos o frases extras	Color del título	Posición del título (Mitad superior, centro, mitad inferior)	Tipografía: Con serif, sin serif o cursivas
B I	1999	Segunda piel	No	Blanco	Inferior	Sin serif
	1999	Sobreviviré	No	Blanco	Inferior	Sin serif
	2001	I love you baby	Sí	Negro	Superior	Sin serif