

acceso. Este funciona como un visor en línea (online) que permite la consulta, el análisis y la generación de información cartográfica de manera muy básica. Sin embargo, a partir de este programa, se puede utilizar la herramienta de comparación de mapas, que ha sido de gran ayuda para determinar las superficies ocupadas por agrupamientos de población. En definitiva, para estimar el poblamiento del municipio de Elche.

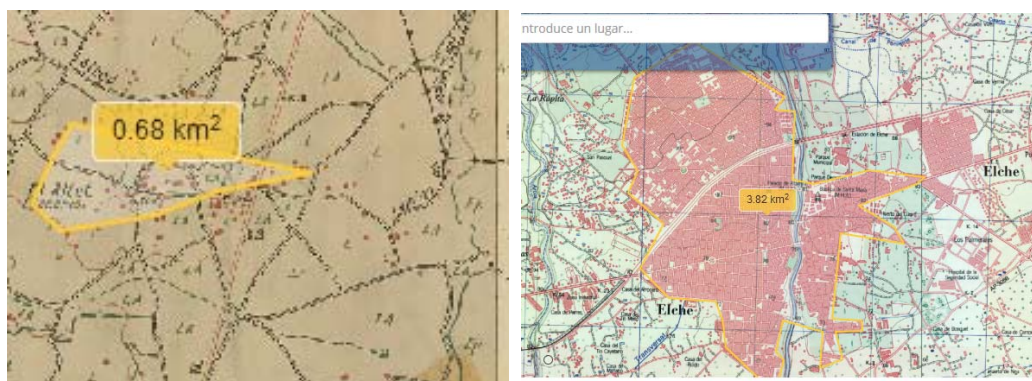


Figura 9. Ejemplo de uso de la herramienta “medir áreas” en el comparador cartográfico .000 (1949) y en la izq 9). Fuente:

Las imágenes de ocupación de uso del visor en sus diferentes ediciones.



Biblioteca
UNIVERSIDAD Miguel Hernández

lo las áreas mediante el uso del visor en sus diferentes ediciones.

Las ediciones cartográficas empleadas en el estudio han sido las siguientes.

Tabla 6. Ediciones cartográficas analizadas en este estudio.

Mapa Topográfico nacional 1:50.000	1949
Mapa Topográfico nacional 1:25.000	1989
Mapa Topográfico nacional 1:25.000	2016

Tanto la búsqueda de datos como la gestión y análisis de la información, han supuesto un proceso arduo y con un importante consumo de tiempo que se refleja en los resultados siguientes.

4. RESULTADOS Y DISCUSIÓN

En los siguientes apartados se exponen los resultados más relevantes obtenidos en este trabajo fin de grado. Se realiza el estudio del crecimiento de la población, la representación cartográfica de la ocupación del suelo en los núcleos y pedanías de Elche y la comparación entre ambos.

4.1 EVOLUCIÓN DEMOGRAFÍA DEL MUNICIPIO DE ELCHE Y SUS PEDANÍAS.

El estudio del crecimiento de la **población municipal** a partir de los datos disponibles de Elche, basado en los censos para el año indicado, permite conocer como ha ido evolucionando la cuantía de población. Por un lado, se muestra en la figura 10, la evolución al final del siglo pasado y principios de este. Se aprecia el incremento sostenido de la población hasta el año 2009, en el que se produce una estabilización e incluso un ligero descenso.

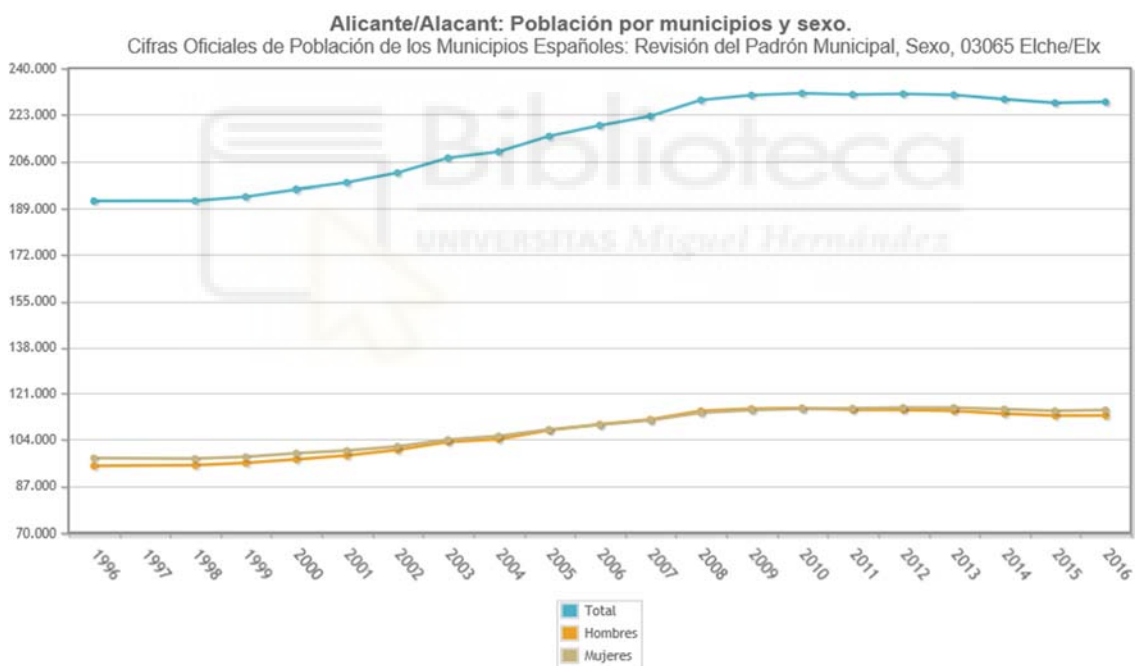


Figura 10. Evolución de la población en Elche entre 1996 y 2016. Fuente: INE, 2017.

Las tendencias y el crecimiento a lo largo del siglo XX y principios del siglo XXI, se muestra en la siguiente tabla, y proceden de los censos de población del municipio de Elche que carecen de la periodicidad anual, exceptuando los últimos años. Se corresponden con la población de derecho, es decir, es la población compuesta por personas empadronadas en un lugar donde ejercen sus derechos civiles y derivan de las renovaciones y rectificaciones padronales.

Tabla 7. Evolución de la población en el municipio de Elche desde el año 1900 hasta la actualidad (Fuente: INE, AÑO 2016).

AÑO	POBLACIÓN
1900	27.308
1910	30.511
1920	33.167
1930	38.013
1940	46.596
1950	55.877
1960	73.320
1970	122.663
1981	162.873
1986	175.649
1987	177.529
1988	180.256
1989	182.683
1990	184.912
1991	188.062
1992	188.522
1993	189.945
1994	191.305
1995	192.424
1998	191.713
1999	193.174
2000	195.791
2001	198.190
2002	201.713
2003	207.163
2004	209.434
2005	215.137
2006	219.032
2007	222.422
2008	228.348
2009	230.112
2010	230.822
2011	230.354
2012	230.587
2013	230.228
2014	228.647
2015	227.613
2016	227.659

El principal dato que se deriva de la tabla, es que la población del municipio se ha incrementado por más de ocho veces en un siglo. Si comparamos con el dato de España, el crecimiento es mucho mayor ya que la población nacional se duplico 2,5 veces mientras que la de Elche lo hace por 8,3 veces.

Dado este incremento poblacional, se podría pensar en cómo ha afectado a la ocupación del suelo y al desarrollo urbano, y si este incremento se produce en el núcleo principal o afecta solamente a las pedanías.

Según indica un informe del Ayuntamiento de Elche (2005), la evolución demográfica del municipio de Elche, durante el siglo XX, se caracteriza por dos hechos fundamentales. El primero, por presentar siempre un aspecto positivo, es decir, la población siempre ha ido creciendo (el Censo de 2001 registra 194.767 habitantes). El segundo, por el espectacular aumento que se produjo entre los años 60 y 70 (entre el Censo de 1960 y el Padrón de Habitantes de 1975 el número de residentes se duplicó pasando de 73.320 a 147.614) ayuntamiento de elche (2005). El cambio de paradigma económico y la predominancia de la industria frente a la agricultura, notablemente la industria zapatera y afines, fue la responsable de este crecimiento espectacular de la ciudad, sin parangón en el tiempo.

España, también, experimentó en estos años un crecimiento importante de la población, inducido por el desarrollo económico, pero ni mucho menos con la intensidad del fenómeno ilicitano que se vio favorecido por la llegada de inmigrantes de otras zonas de España para trabajar en la pujante industria del calzado.

Al igual que la población de Elche, en general, la Comunidad Valenciana también participó de un elevado aumento de población como se ha reseñado en la introducción. Sin embargo, se produjo la desaceleración del crecimiento demográfico. No obstante, Elche es el municipio que, en términos relativos, más ha crecido respecto al año 1900.

Es importante saber qué sucede con la **población rural**, tradicionalmente dispersa por el término municipal. El mayor cambio se produjo en la década de los años noventa. Este cambio produce una alteración de la fisonomía del campo de Elche debido fundamentalmente al aumento de la construcción residencial y, por tanto, al crecimiento de la población de las partidas rurales o pedanías de Elche. Se produce un proceso de rururbanización, es decir, de asentamiento de población en el medio rural, mucha de ella anteriormente urbana, en busca de las condiciones de paisaje y disfrute del entorno de la que se carece en el medio urbano (Zárate y Rubio, 2011).

Entre 1998 y 2005 este crecimiento, se mantiene en alza durante todo el periodo, y es del 32,8%. Las partidas que se configuran con un mayor número de habitantes son las de Torrellano (5.880), El Altet (3.771) y Altabix (2.535). Juntas representan el 35,5% de la población total del campo de Elche.

Todas ellas se caracterizan por su localización estratégica junto a vías de comunicación por carretera, disponiendo por tanto de movilidad con mediante vehículo particular, lo que ha facilitado el fuerte aumento de la población en los últimos años. Este hecho también se está produciendo en otras partidas del litoral como Los Arenales del Sol y La Marina. Pero, en general todas las pedanías han experimentado crecimientos de población con especial.

Los datos disponibles para hacer este análisis de la evolución de la población rural del municipio son más recientes, y se deben de manera especial por el peso poblacional relevante que adquieren las pedanías rurales. En la tabla 8, se muestra la evolución de la población total de las pedanías para el periodo 1998-2005.

Tabla 8. Evolución de la población que habita en el campo de Elche (1998-2005). Fuente: Ayuntamiento de Elche, 2005.

AÑO	POBLACIÓN RURAL	POBLACIÓN MUNICIPAL	% P _{rural}
1998	25.909	191.713	13.5
1999	27.066	193.174	14.0
2000	27.890	195.791	14.2
2001	28.795	198.190	14.5
2002	29.754	201.713	14.8
2003	30.999	207.163	15.0
2004	32.373	209.434	15.5
2005	34.273	215.137	15.9

Se aprecia como el porcentaje de población municipal crece en el periodo reseñado en la anterior tabla, pero la población en las pedanías crece en mayor medida. Tanto es así que, con relación al porcentaje total de población, la población rural aumenta en prácticamente 1,5 puntos porcentuales su peso.

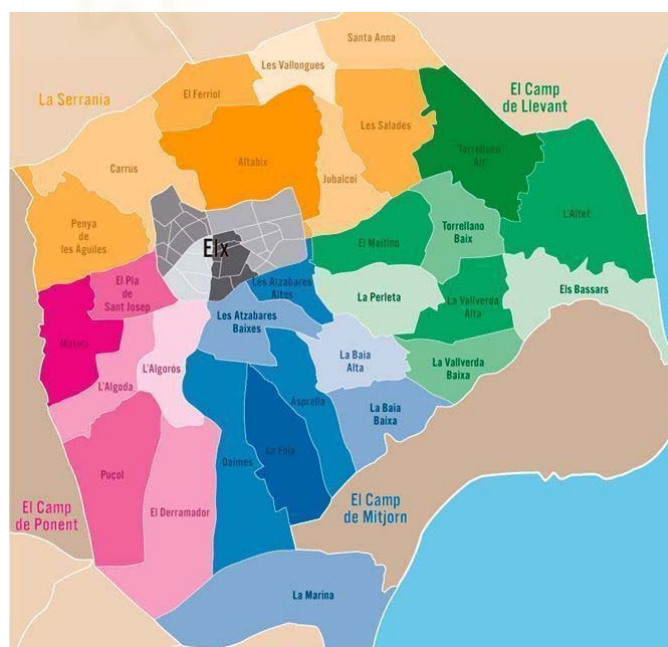


Figura 11. Partidas rurales de Elche. Fuente: Elchesemueve, 2017.

Las 30 Partidas Rurales del municipio se muestran en la figura anterior y son las siguientes: Algoda, Algorós, Altábix, El Altet, Alzabares Alto, Alzabares Bajo,

Asprillas, Balsares, la Baya Alta, la Baya Baja, Carrús, Daimes, el Derramador, el Ferriol, la Hoya, Jubalcoy, Maitino, la Marina, Matola, Perleta, el Llano de San José, Peña de las Águilas, Pusol, Saladas, Santa Ana, Torrellano Alto, Torrellano Bajo, la Vallonga, Valverde Alto y Valverde Bajo. De todas las partidas rurales, en 21 de ellas se puede considerar la existencia de un núcleo de población configurado por una agrupación vecinal de edificaciones relevante. En la siguiente tabla, figuran los datos de población de dichas pedanías.

Tabla 9. La siguiente tabla manifiesta la Población existente en las pedanías de Elche. Fuente: Ayuntamiento de Elche, 2005, *Elchesemueve*, 2017, Diputación Provincial de Alicante, 2017.

Partida	Población 2005	Población (año)	Población 2016
Algoda	687		2.655*
Algorós	564	646 (2013)	628
Altabix	1.713	2.734 (2016)	2.755
Atzabares	1.265		1.310
Asprillas	406		410
Balsares	120		
Carrús	903		1.363
Daimes	824	1.299 (2009)	1.159
Derramador	422	455 (2011)	428
El Altet	2.882	5.190 (2010)	5.432
Ferriol	12		
Jubalcoi	325		1.136
La Hoya	1.480	2.700 (2013)	2.786
La Marina	1.190	2.300 (2009)	1.880
Las Bayas	1.455	2.728 (2012)	2.815
Llano de san José	707		2.274
Los Arenales del Sol	552	1.735 (2010)	1.757
Maitino	610		890
Matola	1.184		
Peña de las Águilas	888		
Perleta	674		1358
Pusol	311		386
Saladas	300		
Santa Ana	76		
Torrellano	4.190	7.200 (2012)	7.332
Vallongas	8		
Valverde	1.137	1.746 (2009)	1.710
TOTAL	24885		

*Incluye a MATOLA

Conviene destacar que las pedanías crecen en población o mantienen la misma a lo largo de estos últimos años, motivado por el desplazamiento de la población

hacia zonas residenciales desarrolladas junto a los pequeños núcleos rurales tradicionales y la densificación de las edificaciones.

Si comparamos la población de algunas de estas pedanías con las de muchos municipios de la provincia de Alicante (141 municipios), que figuran en el ANEJO 2, podemos observar como Torrellano y El Altet, en caso de ser municipios independientes del de Elche, ocuparían la posición 48 y 59 por peso poblacional en el ranking provincial. Incluso, si como pretenden algunas plataformas vecinales, El Altet sumara la partida de Los Arenales del Sol, sería el municipio 50 de la provincia. Es decir, ambas pedanías se situarían prácticamente en el primer tercil en cuanto a población municipal se refiere. Ambas cuentan con un conjunto de servicios y dotaciones al mismo nivel o superior a la mayoría de los municipios provinciales.

4.2 OCUPACIÓN DEL SUELO DE ELCHE Y SUS PEDANÍAS.

En este apartado, partiendo de la cartografía producida en España, se realiza el estudio de la ocupación del suelo de aquellos núcleos más relevantes situados en el municipio de Elche. Concretamente nos centraremos en los tres seleccionados anteriormente, Torrellano, El Altet y Los Arenales del Sol, por su importancia en el conjunto del municipio.

Se establece una comparación entre el crecimiento de la ocupación del suelo en los núcleos de estas pedanías y el núcleo principal del municipio, la ciudad de Elche.

Para ello, el siguiente se estudió a través de la cartografía del Instituto Geográfico Nacional, como se ha conformado el casco urbano de Elche y el de las pedanías de Torrellano, El Altet y Los Arenales del Sol. Lo que se puede obtener a partir de estos datos es el momento en el que se puede considerar la configuración del núcleo urbano.

Tabla 10. Ocupación del suelo (aproximada) trazada en documento cartográfico nacional en los años 1949, 1989 y 2016.

NÚCLEO	AÑO DE EMISIÓN	SUPERFICIE (ha)
Elche (núcleo urbano)	1949	161
El Altet		8
Los Arenales del Sol		0
Torrellano		12
Elche (núcleo urbano)	1989	1366
El Altet		63
Los Arenales del Sol		104
Torrellano		65
Elche (núcleo urbano)	2016	1386
El Altet		61
Los Arenales del Sol		113
Torrellano		79

A mediados del s. XX, se comienza a apreciar una agrupación de casas como origen de los núcleos de Torrellano y El Altet, de muy pequeño tamaño frente a la ciudad de Elche. Sin embargo, a finales de los años ochenta y en el presente, se conforma un núcleo en ambos casos que ocupa más de 50 hectáreas, que acompaña en alguna medida el crecimiento general de la población.

Curiosamente, este núcleo en las dos pedanías analizadas no muestra un gran desarrollo, exceptuando quizás Torrellano, a pesar de que la población si crece en estos años de finales del siglo XX y principios del XXI. Todo parece indicar que tanto en El Altet como en Torrellano, mantienen la presencia de numerosas viviendas diseminadas o pequeños núcleos residenciales, alejados del núcleo principal. En este sentido muestran un incremento de la población que precisa de dotaciones que se instalan en el núcleo central de la pedanía y persiste la diseminación y la amplia ocupación del territorio de la pedanía.

Frente a ambos, destaca la creación del núcleo compacto y de mayor tamaño de Los Arenales del Sol, con menor población empadronada que los anteriores, pero que dispone de una notable presencia de apartamentos turísticos, actuando como núcleo habitado muy relevante en verano, pudiendo rondar los 30.000 habitantes.

4.3 RELACIÓN ENTRE POBLAMIENTO Y POBLACIÓN.

El incremento de la superficie de suelo sellado, es decir, aquel cubierto por hormigón, asfalto, edificaciones, etc...) en el término municipal de Elche, fue analizado por Navarro Pedreño *et al.* (2012). Este estudio mediante imágenes de satélite demostró que, en el último tercio del siglo XX, la superficie sellada (no se consideran los huertos de palmeras y otros elementos que no tienen suelo sellado) se multiplicó por cuatro veces y media (pasando de 711.5 ha a 3292.2 ha). El incremento de suelo sellado, es uno de los riesgos ambientales que hoy día se muestran como más amenazadores para el buen funcionamiento ecológico del medio. Concretamente se encontraron tres patrones de comportamiento espacial en el mencionado artículo: un crecimiento concéntrico alrededor del núcleo urbano de la ciudad (1978-1992), una ocupación difusa de las zonas agrícolas (1992-2001) destacando las urbanizaciones y segundas residencias, y un incremento de la urbanización en la costa (2001-2005).

Los incrementos de suelo urbano detectados en la cartografía se deben dos fenómenos bien diferenciados.

El primero de ellos es el fuerte incremento poblacional, en unos 70.000 habitantes entre 1950-1970, que sí se notó en la ocupación del espacio urbano de la ciudad representado en la cartografía, multiplicando por 8,5 el espacio ocupado. Es la época del desarrollo industrial, de la presencia de numerosas fábricas de pequeño tamaño y el comienzo de algunas mayores dentro del propio casco urbano, ensanchando la ocupación del espacio. Este fenómeno se traslada en alguna medida a las pedanías analizadas.

El segundo de ellos, el incremento aproximado en 90.000 habitantes entre 1970 y 1990, no marcó un nuevo ensanchamiento del núcleo urbano principal, aunque tampoco un incremento notable de los núcleos pedáneos analizados. En esta época, se procedió al traslado de muchas industrias desde el casco urbano a los alrededores (polígonos industriales y pequeñas parcelas diseminadas), que fueron dejando solares en la ciudad que se transformaron principalmente en viviendas y dotaciones. Pero también, se produjo la proliferación de urbanizaciones y conjuntos de edificaciones en la zona rural, no estrictamente unidas a los núcleos pedáneos principales.

Por tanto, como se aprecia en la siguiente figura, se produce una ocupación dispersa del espacio municipal, la creación de zonas industriales alejadas de la ciudad y de zonas residenciales aisladas.

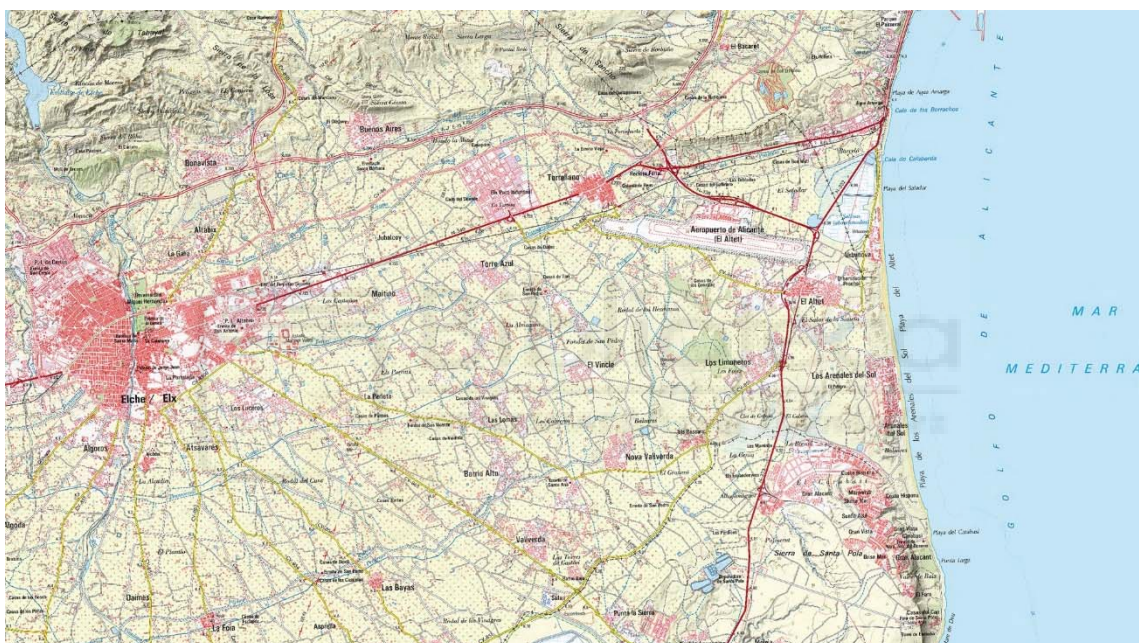


Figura 12. Zona este del término municipal de Elche en la que se aprecia la ocupación dispersa de edificaciones. Fuente: IGN, 2017.

Esta situación resulta impactante para el medio, derivando en una completa antropización del territorio, en la necesidad de extender por todo el término municipal los servicios a los ciudadanos y supone una traba a la gestión sostenible. Las conexiones se establecen mediante el vehículo particular, con los efectos derivados de esta situación. Probablemente, la dispersión y el alejamiento de la residencia, apartada de los servicios (educación, sanidad...) de la población, situados en el poblamiento principal, dificulta la gestión razonable y eficaz de los recursos.

En el último tercio del siglo XX, el crecimiento poblacional encuentra en el núcleo urbano espacios que ocupar, pero al mismo tiempo provoca ocupación extensiva del territorio, más allá de la existencia de las tradicionales viviendas rurales.

El municipio de Elche es uno de los más dinámicos en cuanto a la variación de población se refiere. Según reseña J.M. Grau para el diario Información (2013):

“Elche mantiene una distribución de su población en el término municipal prácticamente igual que en el año 1970. Las zonas rurales han ido a más en los últimos 20 años en detrimento del casco urbano, justo el proceso a la inversa que se vino dando durante dos décadas hasta los años 90”.

Justamente es lo que refleja el informe estadístico anual municipal de 2013, en el que indica que el municipio cuenta con 230.587 habitantes, de los cuales el 82,5% de la población residía en la ciudad, y el 17,46% en el campo, una proporción exactamente igual que en 1970. El informe resaltó que las pedanías de El Altet y Torrellano son, con diferencia, las que más han aumentado en los últimos diez años, de manera que han concentrado casi el 50% del crecimiento de la última década.

Al igual que en el resto de España, como señala el Ayuntamiento de Elche en su informe anual estadístico de 2016, la crisis económica frenó el ascenso de la población ilicitana y la mantuvo todo un lustro, desde 2009 a 2013, en los 230 mil habitantes, pero bajó a los 228 mil y en 2015 Elche contaba con 227.312 residentes. Todo ello indica que en la última década (2005-2015), la población del municipio disminuyó un 3,8%, un porcentaje muy próximo al que obtiene la Comunidad Valenciana (3,6%) y la provincia de Alicante (4%), mientras en el ámbito del estado español el porcentaje es el más alto, 4,3%.

El descenso de población entre el año 2014 y el 2015 se situó en 1.335 personas en Elche, un 0,6%. Porcentualmente el descenso ha sido mayor en las pedanías (-1,7%) que en la ciudad (-0,3%) aunque el proceso de pérdida de habitantes se haya dado antes en el casco urbano. Para ese año censal, las pedanías contaban en conjunto con 40.177 residentes censados (701 menos que en 2014) y la ciudad con 187.135 (634 menos), en ésta última se encuentran empadronados el 82,3% del total de la población municipal, frente al 17,7% de población rural.

En este contexto (Ayto. de Elche, 2016), conviene destacar que, en los últimos diez años, las pedanías han aumentado la población un 13,2% (4.680 habitantes más). Las que más ganaron en número de habitantes fueron las más grandes como Torrellano, que tiene 7.274 hab., El Altet (5.323 hab.), Las Bayas (2.803 hab.) aunque le sigue en cifras de crecimiento absoluto Los Arenales del Sol que sin embargo se sitúa en el 9º puesto por tamaño poblacional (1.752 hab. en total) siendo la que más ha crecido en términos relativos (43,1%) junto con Las Bayas (38,7%), El Altet (24,6%), La Foia (22,2%) y Perleta (21%). Estos datos muestran que la tendencia ha sido la de un crecimiento de la población en las partidas rurales, que sin embargo no parece tener un reflejo directo importante en el núcleo pedáneo en cuanto a su expansión (ocupación del suelo), pero sí parece confirmar la proliferación de asentamientos dispersos en el territorio.

5. CONCLUSIONES.

A partir de los resultados obtenidos y los datos consultados, las conclusiones más relevantes de este trabajo fin de grado son las siguientes:

- a. Podemos observar en cuanto a la población, que, a lo largo del siglo XX, el municipio de Elche ha multiplicado por ocho sus habitantes, destacando especialmente el crecimiento durante la época de desarrollo industrial del último tercio del siglo.
- b. En lo que llevamos del siglo XXI, la población presenta una cierta estabilidad.
- c. Destaca a finales del siglo XX y principios del s. XXI el incremento de la población que vive en el medio rural. Se configuran algunos núcleos pedáneos como núcleos de servicios similares a los de cualquier otro municipio, tal es el caso de Torrellano y El Altet.
- d. La representación cartográfica de los principales espacios urbanizados muestra un salto importante, similar al de la población, entre los años 1949 y 1989, pero a pesar de seguir creciendo la población, no sigue en la misma proporción el crecimiento de los núcleos urbanizados, exceptuando la zona costera de Los Arenales del Sol. Esta última por razones no vinculadas al crecimiento poblacional sino asociadas al desarrollo turístico de segundas residencias de playa.
- e. La combinación de ambos factores, demografía y ocupación del suelo, no permite explicar estrictamente uno con el otro. Es decir, el crecimiento poblacional no se concentra en determinados asentamientos urbanizados, sino que ha derivado en una ocupación de tipo disperso.

La línea de trabajo en el futuro debería encaminarse a tratar de consolidar los resultados obtenidos utilizando otras fuentes de información, como puede ser la fotografía aérea y en especial las procedentes del Plan Nacional de Ortofotografía Aérea (PNOA), para determinar si persiste el modelo de dispersión o se refuerza una tendencia hacia la agrupación de la población cerca de los servicios.

En cualquier caso, las expectativas de crecimiento vegetativo en negativo, podrían frenar la ocupación del espacio, junto con factores externos como la crisis económica que limitaría la adquisición de segundas residencias.

Se hace necesario profundizar en estos temas para saber los efectos sobre la ocupación del suelo, el sellado y los impactos que sobre el medio tiene la distribución de la población (poblamiento) y su crecimiento demográfico.

6. BIBLIOGRAFÍA.

- AYUNTAMIENTO DE ELCHE (2013). Población. Informes estadísticos anuales. Elche 2013.
- AYUNTAMIENTO DE ELCHE (2016). Población. Informes estadísticos anuales. Elche 2016.
- AZCÁRATE, B., AZCÁRATE M.V. y SÁNCHEZ, J. (2011). Geografía regional del mundo. Ed. UNED, Madrid.
- BOYLE, B. (2000). La urbanización: una fuerza ambiental considerable.. Ed. National Academy Press, Washington, D.C.
- BULLOCK, P., JONES, R., HOUSKOVÁ, B. y MONTANARELLA, L. (2005). Soil Resources of Europe: An Overview. En: Soil Resources of Europe, pp 15-33. Ed. European Commission, Luxemburgo.
- DEPARTAMENTO DE ASUNTOS ECONÓMICOS Y SOCIALES, ONU (2014). World urbanization prospects. Ed. Naciones Unidas, Nueva York.
- LEY 27/2006, de 18 de julio, por la que se regulan los derechos de acceso a la información, de participación pública y de acceso a la justicia en materia de medio ambiente (incorpora las Directivas 2003/4/CE y 2003/35/CE)
- NAVARRO PEDREÑO, J., MELÉNDEZ-PASTOR, I. y GÓMEZ I. (2012). Impact of three decades of urban growth on soil resources in Elche (Alicante, Spain). Spanish Journal of Soil Science 2: 1783-1790.
- REAL DECRETO LEGISLATIVO 7/2015, de 30 de octubre, por el que se aprueba el texto refundido de la Ley de Suelo y Rehabilitación Urbana.
- RETAILLÉ, D. (2007). La mondialisation. Ed. Nathan, Paris.
- RUBIO, J.L., GARCIA, F., BALDASANO, J.M. y MARTÍN MATEO, R. (2006). Estrategia mediterránea de desarrollo sostenible. Ed. Generalitat Valenciana, Valencia.
- ZÁRATE, M.A. Y RUBIO, M.T. (2011). Paisaje, sociedad y cultura en Geografía Humana. Ed. Universitaria Ramón Areces, Madrid.

Consultas en línea

- AYUNTAMIENTO DE ELCHE (2005). Evolución de la población en Elche. Consulta en línea: http://www.elche.es/wp-content/uploads/download-manager-files/poblacion_elche05.pdf.
- AYUNTAMIENTO DE ELCHE (2017). Informes estadísticos. Consulta en línea: <http://www.elche.es/datos-socioeconomicos/informes-estadisticos/>
- BANCO MUNDIAL (2017). Población rural. Consulta en línea: <https://datos.bancomundial.org/indicador/SP.RUR.TOTL?view=chart>

ELCHESEMUEVE (2017). Partidas rurales de Elche. Consulta en línea:
<https://elchesemueve.com/partidas-rurales-de-elche>

EUROSTAT (2017). Population and population change statistics. Consulta en línea:
http://ec.europa.eu/eurostat/statistics-explained/index.php/Population_and_population_change_statistics

IGN (2017). Densidad de población en la Unión Europea. Consulta en línea:
https://www.ign.es/espmap/graficos_europa_bach/Europa_Graf_02.htm

INE (2017). Instituto Nacional de estadística. Consulta en línea:
<http://www.ine.es/>

INFORMACIÓN (2013).
<http://www.diarioinformacion.com/elche/2013/03/06/elche-vuelve-repartida-poblacion-ciudad-pedantias-1970/1350557.html>

MAPAMA (2017). Información ambiental. Convenio de Arhus. Consulta en línea:
<http://www.mapama.gob.es/es/ministerio/servicios/informacion/informacion-ambiental/>

ONU (2017). El futuro que queremos. Consulta en línea:
<http://www.un.org/es/sustainablefuture/about.shtml>

UNICEF (2012). An urban world. Consulta en línea:
<https://www.unicef.org/sowc2012/urbanmap/>



ANEJO 1

Listado de ciudades de España a fecha del año 2015, con más de 50.000 habitantes. Fuente INE (2017).

PROVINCIA	CIUDAD	POBLACIÓN	HOMBRES	MUJERES
Madrid	Madrid	3141991	1460597	1681394
Barcelona	Barcelona	1604555	759520	845035
Valencia/València	Valencia	786189	375291	410898
Sevilla	Sevilla	693878	329591	364287
Zaragoza	Zaragoza	664953	319795	345158
Málaga	Málaga	569130	273817	295313
Murcia	Murcia	439889	215177	224712
Balears, Illes	Palma de Mallorca	400578	195144	205434
Palmas, Las	Palmas de Gran Canaria, Las	379766	184254	195512
Bizkaia	Bilbao	345141	162564	182577
Alicante/Alacant	Alicante/Alacant	328648	159401	169247
Córdoba	Córdoba	327362	157311	170051
Valladolid	Valladolid	303905	143197	160708
Pontevedra	Vigo	294098	139688	154410
Asturias	Gijón	274290	129372	144918
Barcelona	Hospitalet de Llobregat, L'	252171	122224	129947
Araba/Álava	Vitoria-Gasteiz	243918	119369	124549
Coruña, A	Coruña, A	243870	113191	130679
Granada	Granada	235800	109370	126430
Alicante/Alacant	Elche/Elx	227312	112783	114529
Asturias	Oviedo	221870	103063	118807
Murcia	Cartagena	216301	108358	107943
Barcelona	Badalona	215654	106424	109230
Barcelona	Terrassa	215214	106067	109147
Cádiz	Jerez de la Frontera	212876	104237	108639
Barcelona	Sabadell	207814	101118	106696
Madrid	Móstoles	206263	101155	105108
Santa Cruz de Tenerife	Santa Cruz de Tenerife	203811	97375	106436
Madrid	Alcalá de Henares	198750	97913	100837
Navarra	Pamplona/Iruña	195853	93134	102719
Madrid	Fuenlabrada	195180	96951	98229
Almería	Almería	194203	94475	99728
Madrid	Leganés	186907	91179	95728
Gipuzkoa	Donostia/San Sebastián	186095	87532	98563
Burgos	Burgos	177100	84478	92622
Madrid	Getafe	174921	85919	89002
Cantabria	Santander	173957	80318	93639
Albacete	Albacete	172121	84233	87888
Castellón/Castelló	Castellón de la Plana /Castelló...	171669	83406	88263

Madrid	Alcorcón	167136	81069	86067
Santa Cruz de Tenerife	San Cristóbal de La Laguna	152843	74382	78461
Rioja, La	Logroño	151344	72079	79265
Badajoz	Badajoz	149892	72774	77118
Salamanca	Salamanca	146438	66858	79580
Huelva	Huelva	146318	70283	76035
Málaga	Marbella	139537	67535	72002
Lleida	Lleida	138542	68412	70130
Sevilla	Dos Hermanas	131317	64762	66555
Tarragona	Tarragona	131255	63920	67335
León	León	127817	58100	69717
Madrid	Torrejón de Ardoz	126934	62982	63952
Madrid	Parla	125056	62686	62370
Barcelona	Mataró	124867	62045	62822
Cádiz	Cádiz	120468	57001	63467
Cádiz	Algeciras	118920	58776	60144
Barcelona	Santa Coloma de Gramenet	116950	58265	58685
Jaén	Jaén	115395	55553	59842
Madrid	Alcobendas	113055	54547	58508
Ourense	Ourense	106231	48592	57639
Tarragona	Reus	103194	50011	53183
Palmas, Las	Telde	102078	50487	51591
Bizkaia	Barakaldo	100228	48446	51782
Lugo	Lugo	98134	45630	52504
Girona	Girona	97586	46761	50825
Cádiz	San Fernando	96131	47132	48999
Cáceres	Cáceres	95617	45947	49670
Coruña, A	Santiago de Compostela	95612	44388	51224
Madrid	Rozas de Madrid, Las	93520	45322	48198
Murcia	Lorca	91714	46986	44728
Almería	Roquetas de Mar	90623	46592	44031
Alicante/Alacant	Torre Vieja	88447	44526	43921
Cádiz	Puerto de Santa María, El	88335	43424	44911
Barcelona	Sant Cugat del Vallès	87830	42743	45087
Madrid	Coslada	86919	42947	43972
Barcelona	Cornellà de Llobregat	86376	42093	44283
Almería	Ejido, El	85961	45335	40626
Melilla	Melilla	85584	43593	41991
Toledo	Talavera de la Reina	85150	41166	43984
Madrid	San Sebastián de los Reyes	84944	41593	43351
Madrid	Pozuelo de Alarcón	84558	40498	44060
Ceuta	Ceuta	84263	42757	41506
Guadalajara	Guadalajara	83391	40278	43113
Toledo	Toledo	83226	39859	43367
Cádiz	Chiclana de la Frontera	82777	41691	41086
Alicante/Alacant	Orihuela	82675	41273	41402

Pontevedra	Pontevedra	82539	39074	43465
Barcelona	Sant Boi de Llobregat	82195	40327	41868
Madrid	Rivas-Vaciamadrid	81473	40686	40787
Asturias	Avilés	80880	38314	42566
Valencia/València	Torrent	80107	39608	40499
Santa Cruz de Tenerife	Arona	79928	40919	39009
Palencia	Palencia	79595	37516	42079
Málaga	Mijas	79483	39913	39570
Bizkaia	Getxo	78846	37043	41803
Málaga	Vélez-Málaga	78166	38769	39397
Málaga	Fuengirola	77525	37983	39542
Valencia/València	Gandia	75514	37513	38001
Sevilla	Alcalá de Guadaíra	74845	37222	37623
Barcelona	Manresa	74655	36397	38258
Barcelona	Rubí	74536	36985	37551
Ciudad Real	Ciudad Real	74427	35200	39227
Madrid	Valdemoro	72854	36268	36586
Madrid	Majadahonda	70800	33702	37098
Coruña, A	Ferrol	69452	32627	36825
Murcia	Molina de Segura	69331	34617	34714
Palmas, Las	Santa Lucía de Tirajana	69069	34529	34540
Alicante/Alacant	Benidorm	69045	34395	34650
Málaga	Torremolinos	67492	33717	33775
Cádiz	Sanlúcar de Barrameda	67433	33621	33812
Valencia/València	Paterna	67340	33479	33861
Málaga	Estepona	67080	33234	33846
León	Ponferrada	66884	31935	34949
Málaga	Benalmádena	66598	32976	33622
Barcelona	Vilanova i la Geltrú	65684	31821	33863
Barcelona	Viladecans	65549	32541	33008
Valencia/València	Sagunto/Sagunt	64944	31919	33025
Barcelona	Castelldefels	63891	31500	32391
Zamora	Zamora	63831	29908	33923
Cádiz	Línea de la Concepción, La	63352	31073	32279
Barcelona	Prat de Llobregat, El	63014	30931	32083
Madrid	Collado Villalba	62056	30325	31731
Gipuzkoa	Irun	61481	30089	31392
Granada	Motril	60777	29914	30863
Barcelona	Granollers	60101	29712	30389
Jaén	Linares	59737	29316	30421
Alicante/Alacant	Alcoy/Alcoi	59567	29007	30560
Badajoz	Mérida	58971	28796	30175
Ávila	Ávila	58358	27902	30456
Madrid	Aranjuez	58168	28340	29828
Barcelona	Cerdanyola del Vallès	57413	28124	29289
Palmas, Las	Arrecife	56940	28539	28401

Alicante/Alacant	San Vicente del Raspeig/Sant Vicent	56302	27906	28396
Cuenca	Cuenca	55428	26506	28922
Palmas, Las	San Bartolomé de Tirajana	54932	28653	26279
Madrid	Arganda del Rey	54533	27575	26958
Cantabria	Torrelavega	53496	25405	28091
Alicante/Alacant	Elda	53248	25978	27270
Segovia	Segovia	52728	25004	27724
Sevilla	Utrera	52558	26176	26382
Huesca	Huesca	52239	24983	27256
Asturias	Siero	52191	25452	26739
Barcelona	Mollet del Vallès	51650	25648	26002
Castellón/Castelló	Vila-real	50580	25142	25438
Balears, Illes	Calvià	50328	25153	25175
Ciudad Real	Puertollano	50035	24327	25708



ANEJO 2

Listado de municipios de la provincia de Alicante a fecha del año 2015. Fuente INE (2017).

MUNICIPIO	POBLACIÓ N	HOMBRE S	MUJERES
Alicante/Alacant	328648	159401	169247
Elche/Elx	227312	112783	114529
Torreveieja	88447	44526	43921
Orihuela	82675	41273	41402
Benidorm	69045	34395	34650
Alcoy/Alcoi	59567	29007	30560
San Vicente del Raspeig/Sant Vicent del Raspeig	56302	27906	28396
Elda	53248	25978	27270
Dénia	41553	20290	21263
Petrer	34586	17243	17343
Villena	34361	17151	17210
Villajoyosa/Vila Joiosa, la	33878	16962	16916
Santa Pola	31657	15975	15682
Crevillent	28465	14419	14046
Jávea/Xàbia	27681	13704	13977
Campello, el	27356	13390	13966
Novelda	26146	12968	13178
Mutxamel	24256	12072	12184
Ibi	23321	11669	11652
Sant Joan d'Alacant	22825	11058	11767
Altea	22385	11008	11377
Alfàs del Pi, l'	21700	10781	10919
Pilar de la Horadada	21629	11148	10481
Calp	21540	10917	10623
Aspe	20406	10299	10107
Nucia, la	20039	10154	9885
Almoradí	19955	10098	9857
Callosa de Segura	18200	9158	9042
Rojales	18127	9188	8939
Guardamar del Segura	15589	7704	7885
Monóvar/Monòver	12381	6170	6211
Albatera	11780	5993	5787
Benissa	11598	5735	5863
Teulada	11460	5679	5781
Cocentaina	11406	5752	5654
Pego	10331	5195	5136
Castalla	9994	5056	4938
Sax	9696	4881	4815
Muro de Alcoy	9167	4541	4626
San Fulgencio	9021	4527	4494

Catral	8690	4405	4285
Redován	7706	4006	3700
Pinós, el/Pinoso	7695	3881	3814
Monforte del Cid	7603	3967	3636
Onil	7548	3769	3779
Pedreguer	7337	3636	3701
Dolores	7246	3624	3622
Cox	7229	3701	3528
Jijona/Xixona	7205	3508	3697
Banyeres de Mariola	7155	3569	3586
Callosa d'en Sarrià	7133	3602	3531
San Miguel de Salinas	6773	3379	3394
Bigastro	6714	3424	3290
Ondara	6617	3319	3298
Finestrat	6239	3208	3031
Gata de Gorgos	5885	2974	2911
Benejúzar	5398	2697	2701
Montesinos, Los	4921	2497	2424
Agost	4707	2378	2329
Benitachell/Poble Nou de Benitatxell, el	4690	2317	2373
Verger, el	4627	2293	2334
Polop	4369	2252	2117
Formentera del Segura	4206	2144	2062
Rafal	4167	2094	2073
Algorfa	3693	1852	1841
Biar	3657	1796	1861
Benijófar	3655	1798	1857
Poblets, els	3303	1602	1701
Busot	3075	1559	1516
Xaló	2675	1338	1337
Fondó de les Neus, el/Hondón de las Nieves	2583	1305	1278
Romana, la	2431	1253	1178
Granja de Rocamora	2425	1257	1168
Orba	2210	1097	1113
Jacarilla	1930	973	957
Beniarbeig	1926	958	968
Benferri	1899	992	907
San Isidro	1874	961	913
Beneixama	1746	864	882
Daya Nueva	1732	879	853
Tibi	1656	866	790
Salinas	1597	812	785
Algueña	1413	706	707
Alcalalí	1311	661	650
Relleu	1279	631	648
Cañada	1229	607	622

Beniarrés	1208	608	600
Benidoleig	1196	585	611
Hondón de los Frailes	1160	604	556
Llíber	1099	541	558
Parcent	997	497	500
Aigües	937	501	436
Orxeta	850	436	414
Vall de Laguar, la	826	419	407
Benilloba	786	399	387
Planes	753	396	357
Torremanzanas/Torre de les Maçanes, la	746	391	355
Sanet y Negrals	674	329	345
Daya Vieja	668	345	323
Tàrbena	661	346	315
Lorcha/Orxa, l'	650	323	327
Ràfol d'Almúnia, el	635	318	317
Adsubia	632	324	308
Senija	610	320	290
Vall de Gallinera	609	331	278
Sella	588	317	271
Agres	574	307	267
Alqueria d'Asnar, l'	522	244	278
Murla	516	241	275
Benimantell	501	238	263
Benigembla	490	248	242
Gaianes	457	237	220
Campo de Mirra/Camp de Mirra, el	445	232	213
Benimarfull	433	217	216
Castell de Castells	431	214	217
Bolulla	426	217	209
Benimeli	416	202	214
Sagra	410	211	199
Alfafara	406	198	208
Penàguila	353	193	160
Tormos	312	161	151
Gorga	275	151	124
Vall d'Ebo, la	249	131	118
Beniardá	227	116	111
Castell de Guadalest, el	224	114	110
Millena	224	115	109
Alcocer de Planes	216	111	105
Confrides	208	118	90
Alcoleja	184	96	88
Vall d'Alcalà, la	169	87	82
Benifato	156	79	77
Benasau	155	76	79

Balones	133	69	64
Almudaina	114	61	53
Benifallim	114	63	51
Benimassot	111	61	50
Quatretondeta	111	60	51
Facheca	103	56	47
Benillup	101	47	54
Famorca	52	26	26
Tollos	52	28	24

