



bellas artes

2017-2018



MENCIÓN: Artes Plásticas

TÍTULO: Vivir tras una coraza

ESTUDIANTE: Torres Ribes, Mónica

DIRECTOR/A: Vila Moscardó, David



PALABRAS CLAVE: dolor, objeto escultórico, moda, coraza, miedo, superación.

RESUMEN: El presente trabajo se centra en la producción artística contemporánea y utiliza como herramientas expresivas la Escultura hibridada con la moda. Se aborda conceptualmente el dolor para utilizarlo a modo de catarsis, y generar en el espectador sensaciones que lo transporten al análisis del tema principal a través de obra escultórica y fotografía.

Índice

pág/s.

1. Propuesta y Objetivos

4 - 5

2. Referentes

6 - 9

3. Justificación de la propuesta

10 - 11

4. Proceso de Producción

12 - 16

5. Resultados

17 - 21

6. Bibliografía

22 - 24

1. PROPUESTA Y OBJETIVOS

Propuesta:

El trabajo que a continuación se presenta es un trabajo enmarcado en el ámbito de las artes plásticas, en concreto en el de la producción artística.

Conceptualmente se aborda la temática del dolor. Este concepto se trabaja desde la perspectiva plástica mediante la creación de elementos u objetos artísticos que transitan entre los ámbitos de la moda y la escultura.

Para tratar esta temática se ha elegido la generación de obras que hagan referencia a la protección, para tratar el tema principal desde una perspectiva que tiene que ver con el individuo y su enfrentamiento al mismo. Por ello se plantea la creación de elementos que a modo de “armadura” puedan referirse a la protección o aislamiento del ser humano frente a la hostilidad que muchas veces comporta la vida real.

Por tanto conceptualmente lo abordamos de manera que quede latente la gente que vive tras una coraza debido a sus miedos e inseguridades. Estas personas no se dan a conocer bien porque viven tras un muro imaginario de aislamiento, que surge a raíz del miedo, miedo al dolor.

Este proyecto surge como tal para el Trabajo de Fin de Grado en Bellas Artes, pero la idea es darle una continuidad, ya que es una temática reciente que ha sido utilizada a lo largo del grado y que he querido seguir trabajando. Se pretende realizar este tipo de “corazas” para distintas partes del cuerpo, todas ellas bellas y que puedan usarse tanto para hombres como para mujeres.

Objetivos:

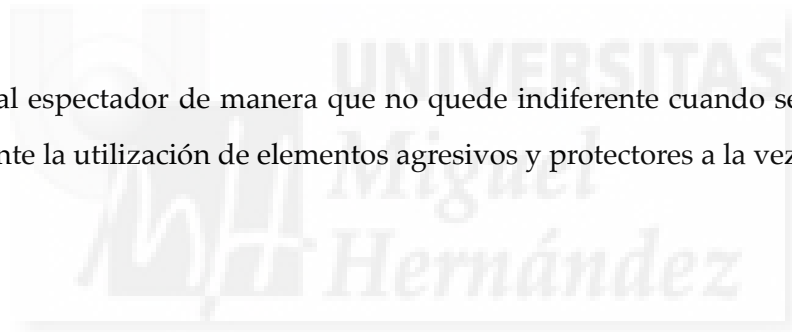
-Abordar la temática del dolor mediante la realización de obra escultórica fusionada con moda.

-Provocar en el espectador sensaciones de debilidad y de fuerza de manera simultánea.

-Realizar una serie de piezas que puedan ser llevadas por personas, hecho que dote a la obra por un lado de un carácter objetual/instalativo, y por otro audiovisual, pudiendo resultar obras fotográficas como resultado del proceso de investigación.

-Tratar temas personales a modo de catarsis, utilizando el arte como medio de expresión.

-Posicionar al espectador de manera que no quede indiferente cuando se enfrente a la obra, mediante la utilización de elementos agresivos y protectores a la vez.



2. REFERENTES

Referentes plásticos:

Dentro de los referentes plásticos utilizados en esta obra hay que distinguirlos en varios grupos, por un lado están los referentes de la moda: Claudio Mansilla Manosalva, Manish Arora, Alexandre Vauthier y a Balenciaga. Cabe destacar a:

- PACO RABANNE:

Fue el primer diseñador que rompió las barreras de la moda al utilizar como material para sus diseños el metal. Fue en 1966 cuando presentó su primera colección de Alta Costura: *Twelve Unwearable*, que estaba compuesta por 12 vestidos realizados en metal y plástico.



Figura 1. Ropa realizada con metales.

Paco Rabanne: *Twelve Unwearable* (1966), diseño de moda / alta costura/ metal.

- JEAN PAUL GAULTIER:

Sus diseños se caracterizan por la utilización de materiales poco convencionales, como el plástico y el metal (al igual que Paco Rabanne); muchos de estos mezclados con tejidos nobles. Su diseño transgresor fue caracterizado desde un primer momento por tener una fuerte inspiración en la cultura popular. Además de que los temas de sus colecciones suelen basarse en distintas etnias del mundo; en donde toma elementos específicos de distintas culturas, así como tradiciones y vestimentas.

Podemos fijarnos también como referentes visuales los complementos del BDSM, por su estética y por los materiales utilizados.



Figura 2. Elementos utilizados en prácticas BDSM

Y también podríamos indicar al Erizo de tierra como referente formal por la naturaleza de su cuerpo, provisto de espinas para su protección.



Figura 3. Erizo de tierra.

Referentes conceptuales:

- CHRISTIAN CAÑIBE:

Diseñador gráfico que forma parte del estudio Éramos Tantos, un taller de creación visual cuyo trabajo se ha caracterizado por desarrollar un estilo fuertemente influenciado por la estética del pasado y que en la evocación de la nostalgia encuentra su principal herramienta de expresión.

- LOUISE BOURGEOIS:

Sus temas recurrentes en sus piezas son la soledad, el abandono, la inseguridad, el daño, la memoria o el intenso dolor.

Ella misma dice que el propósito de sus piezas es expresar emociones. Sus emociones son inapropiadas para su tamaño. Sus emociones son sus demonios, la intensidad de éstas, son demasiado para manejar. Es por eso que las transfiere, esa energía a la escultura.



Figura 4. Louise Bourgeois, *Spider* (1994), escultura/ soldadura/ hierro, hierro galvanizado y pintura, 248 x 803 x 597 cm

- ALEJANDRO MAÑAS:

Artista plástico que ha encauzado su trayectoria artística hacia el minimalismo conceptual, recuperando los conceptos para buscar la esencia de las cosas. Para ello se sumerge en la mística y en la espiritualidad, pues mediante ella puede dar una apertura distinta. Mediante su obra pretende transportar al espectador a su mundo interior. Para él la arquitectura es un medio activo, que le permite explorar sus recuerdos, descubrirse a sí misma y exorcizar sus demonios.



3. JUSTIFICACIÓN DE LA PROPUESTA

La intención en esta propuesta de trabajo es tratar el tema del dolor vivido en el pasado, un dolor que deja huella y que deja consecuencias. Es un modo de poder tratar el tema e intentar que la gente se cure de todos los dolores y se libere de la coraza que usan en su día a día como protección. Se pretende dar una continuidad a este tema que ha sido tratado durante el grado, por ello se van a seguir realizando caparazones para distintas partes del cuerpo.

La obra se compone por unas hombreras y unos brazaletes que van unidos mediante cadenas, con ello se habla sobre como una persona a raíz del miedo y del dolor se hace presa de una coraza que utiliza como protección (se hace preso porque se resguarda en ella, en una pequeña caverna emocional donde no entra nadie más que uno mismo). Estas cadenas son de color oro porque el oro es un material duro, fuerte y resistente a cualquier ácido por lo que no se puede romper con facilidad, lo que hace que la persona se sienta más protegida. Al mismo tiempo el dorado también significa belleza, riqueza y glamour y estas personas pretenden aparentar ser más de lo que realmente son (siempre pretenden engañar con el mismo fin, evitar ser heridos). Al hablar del engaño, se juega con el color oro y no con el oro como material. Lo que se hace es darle a la coraza una apariencia de belleza, riqueza y fortaleza, que es lo mismo que quiere aparentar la persona que la lleva, es decir, la persona aparenta ser fuerte en cuanto en realidad no lo es, es una persona débil y llena de dolor, a la que todo le afecta y por eso siempre está a la defensiva, es una persona que ha sufrido y que va con miedo pero al llevar la armadura se siente protegida y da la apariencia de ser fuerte. El dorado también tiene que ver con la felicidad, con el sentimentalismo (antiguamente guardaban recuerdos de las personas amadas en cofres dorados). Aquí lo que se hace es guardar sus miedos y su dolor bajo ese caparazón.

Las hombreras y los brazaletes estarán hechos con aluminio de color blanco ya que es el color más protector de todos, aporta paz, pureza y confort que es lo que sienten al llevar el blindaje. Al mismo tiempo el blanco en abundancia puede hacer sentir a alguien demasiado sólo y frío porque el blanco nos separa de las otras personas, esto es

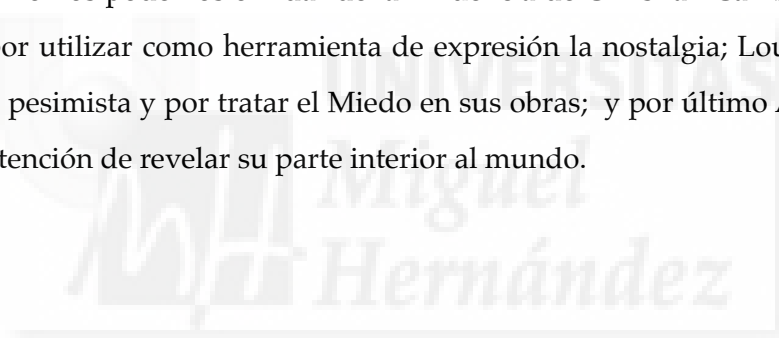
lo que le ocurre a la persona que se pone la coraza, que se aleja del resto de las personas.

Las hombreras irán decoradas con clavos dorados, al ir cargadas lo que se pretende es que recuerde al cuerpo de un erizo, ya que ellos usan sus púas defensivamente, más como una armadura que como un proyectil. Cuando se sienten amenazados, se enrollan formando una bola de espinas para evitar que el depredador se los coma.

En el momento de la elaboración de los complementos que componen la obra se han tenido en cuenta los diseñadores de alta costura anteriormente mencionados.

Paco Rabanne por el uso de la metalurgia en sus creaciones al igual que Jean Paul Gaultier, además de la influencia de los accesorios de las prácticas del BDSM y el cuerpo del erizo de tierra por sus espinas.

Por otro lado no nos podemos olvidar de la influencia de Christian Cañibe por su estética retro y por utilizar como herramienta de expresión la nostalgia; Louise Bourgeois por su forma pesimista y por tratar el Miedo en sus obras; y por último Alejandro Mañas por su intención de revelar su parte interior al mundo.



4. PROCESO DE PRODUCCIÓN

La metodología de este proyecto ha sido la investigación de los referentes y la búsqueda de soluciones para adaptarlos a la propuesta personal.

Para el desarrollo de las piezas que componen la obra, se ha realizado una investigación sobre diversos materiales para ver cuales se adecuaban al sentido de las piezas. Una vez claros estos materiales se han hecho una serie de bocetos, una vez se ha tenido claro lo que se quería realizar se ha empezado con la obra final. (Figura 5)

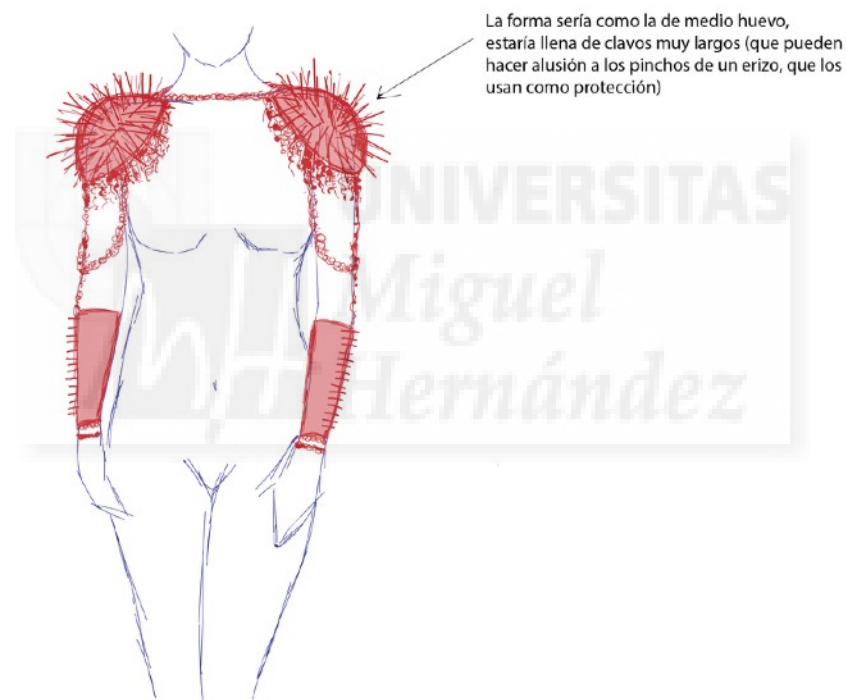


Figura 5. Boceto mediante dibujo digital.

El primer paso en cuanto a la elaboración de la obra ha sido dibujar sobre una plancha de aluminio blanca las formas de las hombreras, brazaletes y collar que posteriormente han sido cortadas con una caladora y se les ha dado un buen acabado con una lima.

A continuación, se han cogido las formas de las hombreras y se les han marcado varios puntos, donde posteriormente irán los agujeros en los que se les añadirán los clavos.

Una vez hechos los agujeros, se han limpiado las marcas que quedaban. Finalmente se han curvado hasta obtener la forma deseada y se le han añadido los clavos que han sido pegados para evitar que se muevan y para que permanezcan todos con la misma rigidez. (Figura 6)



Figura 6. Ejecución de las hombreras.

Ya terminada esta parte de la primera pieza, se han hecho dos agujeros en cada hombrera y en ellos se ha pasado una anilla con una cadena con el objetivo de unir ambas hombreras y que se sujeten una vez la persona las lleve puestas.

Finalmente se han realizados dos agujeros más en la parte trasera y se le ha puesto una anilla de la que cuelga una cadena (cadena que posteriormente irá enganchada a unos brazaletes). De esas mismas anillas saldrán otras cadenas que se cruzarán formando una X por detrás y por delante del cuerpo de la persona que lo lleve, es decir por la espalda y el pecho.

Una vez terminada la pieza principal, se ha fabricado el primer par de brazaletes, a los cuales se les ha dado una forma curva y se les han añadido elementos decorativos en ambos extremos. Posteriormente se ha realizado otro par de brazaletes, esta vez de mayor tamaño. En ellos lo primero que se ha hecho ha sido hacer unas marcas para saber donde se van a hacer los agujeros para poner los mismos clavos que se han utilizado en las hombreras, luego se han hecho los agujeros y se han puesto los clavos que de nuevo, han sido pegados.

Luego se le ha añadido a cada brazalete (de los dos juegos que se han realizado) un elemento decorativo y que a la vez sirve para enganchar la cadena que sale de cada hombrera. Dicha cadena siempre se enganchará al juego de brazaletes que se lleve. (Figura 7)



Figura 7. Primer par de brazaletes de menor tamaño ya terminados.

Al segundo par de brazaletes lo primero que se les ha hecho han sido los agujeros en los cuales posteriormente se añadirán los clavos, después se les ha dado la curvatura deseada para que pueda colocarse en el brazo y ya se han añadido los clavos que se han ido pegando. Ya terminado esto, lo que se le ha hecho ha sido añadir a cada brazalete dos elementos que sirven tanto para decorar como para poder enganchar las cadenas.

Una vez terminados los elementos principales de la obra, se han ido haciendo elementos que se van a poder añadir y quitar dependiendo de como esté ese día la persona de estado de ánimo. Para ello lo primero que se ha hecho ha sido coger el trozo de aluminio en forma de collar, se le ha dado la forma curva y se le han añadido en ambos extremos elementos decorativos de latón que han sido pegados. Para que el collar se junte de los dos extremos y se ajuste al ancho del cuello, se le pasa un hilo blanco por los agujeros que tiene en forma de cruz y luego se hace un lazo. (Figura 8)



Figura 8. Collar de aluminio con el hilo que hace que se asuste al cuello.

Después se ha realizado otro collar, para ello se han ido cortando las cadenas de diferentes grosores en diferentes largos. Una vez cortadas se han unido todas ellas a una anilla dorada (una anilla por cada extremo de la cadena) y a una de ellas se le ha pue-



to un enganche para poder unir el collar por los extremos. (Figura 9)

Figura 9. Enganches del collar que tiene cadenas de varios largos.

Una vez hecho el collar, se han hecho unos elementos decorativos que colgarán de las hombreras, para ello, se han cortado 6 trozos de cadena (un par por cada grosor) es decir, dos trozos iguales de la cadena gruesa, dos de la mediana y dos de la más fina. Cada una tiene un largo diferente siguiendo un orden, la cadena más gruesa será más

corta que la cadena más fina. Ya cortadas, se han cogido tres trozos diferentes por un lado y otros tres por otro y se han unido por los extremos a unas anillas (que posteriormente se podrán añadir a la hombrera pasando la anilla por el clavo).

También se han hecho un par de pulseras con cadena gruesa, en las cuales lo único que se ha hecho ha sido poner una anilla en cada extremo y en una de las anillas un enganche.



5. RESULTADOS

La visión global del proyecto, presenta una lectura que enlaza las piezas no solo por los elementos representados, sino también por los materiales empleados que están dotados de gran significado respecto a lo que se ha querido representar.

Al mismo tiempo se ha pretendido interpretar la coraza emocional que se ponen muchas personas a lo largo de su vida para evitar que les hagan daño, plasmar como se hacen presa de ella. Esto se ha reflejado en la unión de los brazaletes mediante cadenas a las hombreras.

La armadura está compuesta por accesorios que se pueden ir añadiendo y quitando según como esté la persona ese día, es decir, si la persona se levanta más débil se pondrá el blindaje y muchos accesorios ya que todos ellos harán que se sienta más protegida, por lo tanto, más fuerte; en cambio, si a lo largo del día ve que tiene menos miedo de ser herida, podrá ir quitándoselos. La pieza en general habla de cómo se siente ese día la persona, si se la ve con un arnés muy recargado, significará que la persona está débil y tiene miedo; por el contrario, si lo lleva muy ligero, significará que está fuerte, que tiene menos miedo. (Figuras 10 y 11)

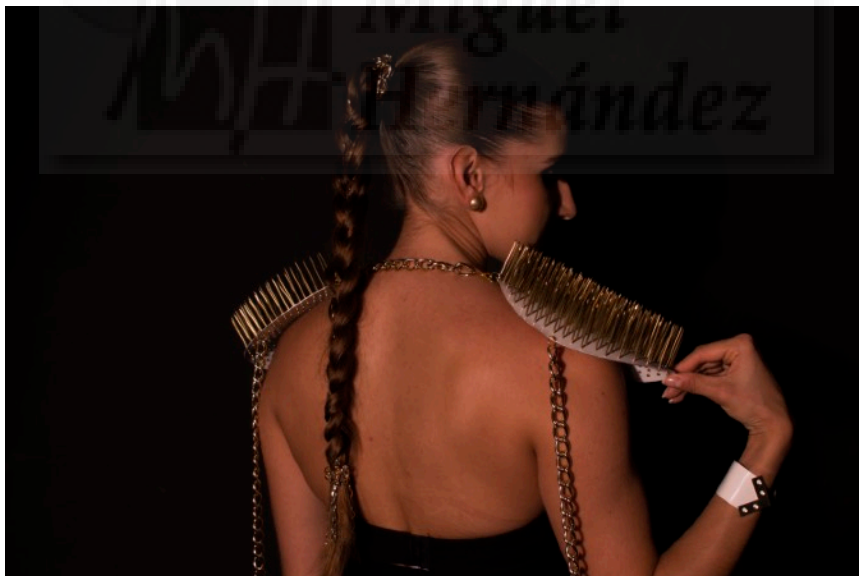


Figura 10. Coraza simple, sin complementos.



Figura 11. Coraza con algunos complementos, más recargada.

También se ha logrado realizar una coraza que estéticamente sea andrógina, por lo tanto, podrán llevarla tanto hombres como mujeres.

En cuanto a la estética de la pieza se puede ver la gran influencia de los referentes utilizados, las hombreras recuerdan al cuerpo de un erizo de tierra, el collar blanco recuerda a los collares que se usan en las prácticas de BDSM. También se ve la referencia de los diseñadores de moda como Paco Rabanne y Jean Paul Gaultier al utilizar como material plástico el metal y al fusionar la obra escultórica con el mundo de la moda.

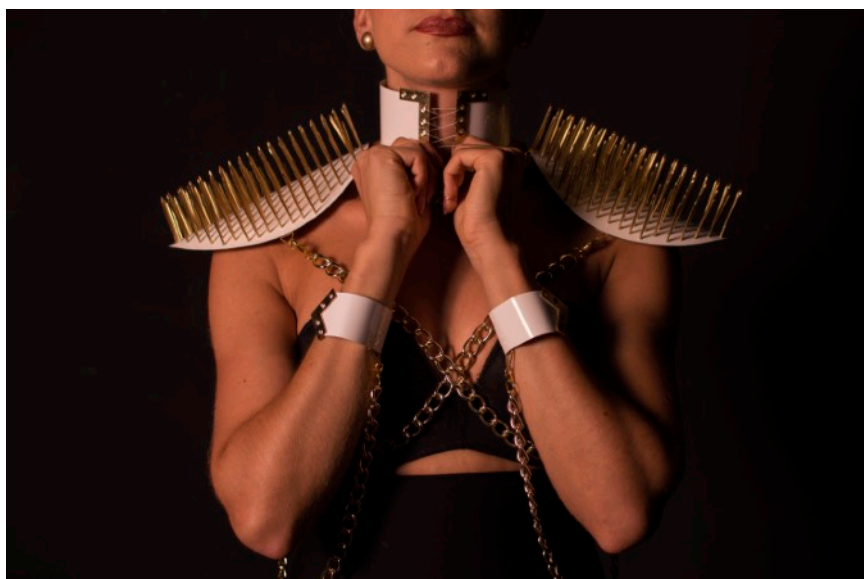


Figura 12. Mónica Torres Ribes, *Vivir tras una coraza* (2018), escultura / aluminio, clavos, cadenas.



Figura 13. Mónica Torres Ribes, *Vivir tras una coraza* (2018), escultura/ aluminio, clavos, cadenas.



Figura 14. Mónica Torres Ribes, *Vivir tras una coraza* (2018), escultura/ aluminio, clavos, cadenas.



Figura 15. Mónica Torres Ribes, *Vivir tras una coraza* (2018), escultura/ aluminio, clavos, cadenas.



Figura 16. Mónica Torres Ribes, *Vivir tras una coraza* (2018), escultura/ aluminio, clavos, cadenas.



Figura 17. Mónica Torres Ribes, *Vivir tras una coraza* (2018), escultura/aluminio, clavos, cadenas.

6. BIBLIOGRAFÍA

Libro:

- Fisher, R. (1987) *El caballero de la armadura oxidada*. Estados Unidos: Barral editores/ Ediciones Obelisco
- Fogg, M. (2014) *Moda toda la historia*. Barcelona: Barral editores/ Blume
- Jenkyn Jones, S.(2002) *Diseño de moda*. Barcelona: Barral editores/ Blume

Artículo de revista:

- Artículo sobre Alejandro Mañas: http://www.collblanc.es/71139_es/ALEJANDRO-MA%C3%91AS/ [última consulta: 27/2/2018]
- Artículo sobre Jean Paul Gaultier: <http://www.vogue.es/moda/modapedia/dise-nadores/jean-paul-gaultier/207> [última consulta: 12/5/2018]
- Artículo sobre Paco Rabanne: <http://www.vogue.es/moda/modapedia/disenado-res/paco-rabanne/539> [última consulta: 12/5/2018]
- Menkes, S “La fuerza del desfile”. En Jean Paul Gaultier. Universo de la moda: De la calle a las estrellas. Madrid, Musée des Beaux-arts de Montréal y Fundación Mapfre, 2012

Referencias tomadas de Internet (fuentes electrónicas):

- Alexander, E. (2013) “Nuevo director Creativo de Paco Rabanne Revelado”[en línea],URL: <http://www.vogue.co.uk/article/paco-rabanne-names-julien-dossena-as-creative-director> [última consulta: 24/4/2018]

- Armando Corín, J. “Los 16 tipos de miedo y sus características” [en línea], URL: <https://psicologiaymente.net/psicologia/tipos-miedo> [última consulta: 6/3/2018]

- Cantalapiedra, R. (1994) “La importancia de llamarse Paco”[en línea],URL: https://elpais.com/diario/1994/08/19/madrid/777295466_850215.html [última consulta: 24/4/2018]

- Costa, N. (2015). “La coraza emocional: una protección llamada miedo” [en línea], URL: <https://www.soncomosomos.com/2015/02/la-coraza-emocional-una-proteccion.html> [última consulta: 2/3/2018]

- De la Corriente, E. (2011) “Rabanne recupera su primer amor”[en línea],URL: https://elpais.com/diario/2011/07/10/eps/1310279219_850215.html [última consulta: 4/5/2018]

- Febe. (2013). “Miedo normal y miedo patológico” [en línea], URL: <http://www.maltratoinfantil.org/miedo-normal-y-miedo-patologico/> [última consulta: 6/3/2018]

- Fernández Aparicio, C. “Spider (Araña)”[en línea],URL: <http://www.museoreinasofia.es/coleccion/obra/spider-arana> [última consulta: 26/4/2018]

- García, R. (1989) “Paco Rabanne Piezas Únicas de alta costura”[en línea],URL: https://elpais.com/diario/1989/12/02/ultima/628556405_850215.html [última consulta: 4/5/2018]

- Makma (2017) “La tecnología espiritual de Alejandro Mañas”[en línea],URL: <https://www.makma.net/tag/alejandro-manas/> [última consulta: 12/4/2018]

- Penón Sobero, M. (2011) “ Jean Paul Gaultier y la posmodernidad”[en línea],URL: http://fido.palermo.edu/servicios_dyc/publicacionesdc/vista/detalle_articulo.php?id_articulo=7863&id_libro=365 [última consulta: 12/5/2018]

- Redondo, A. (2016) “El poder senador del arte; Louise Bourgeois”[en línea],URL: <http://www.colectivovita.com/el-poder-del-arte-louise-bourgeois/> [última consulta: 26/4/2018]

- Rodríguez, I. (2013). "Algofobia: Cómo abordar el miedo a sentir dolor" [en línea], URL: <https://www.ellahoy.es/salud/articulo/algofobia-como-abordar-el-miedo-a-sentir-dolor/139955/> [última consulta: 2/3/2018]
- Vico, A. (2015). "Dolor emocional y el poder de las emociones" [en línea], URL: <https://befulness.com/dolor-emocional/> [última consulta: 2/3/2018]

