

tf g

memoria

bellas artes

2017-2018

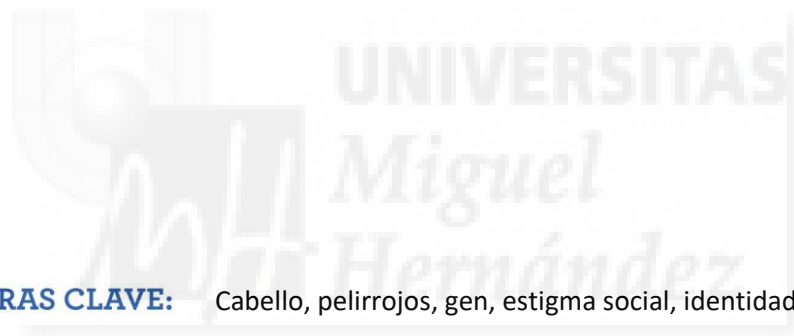


MENCIÓN: Artes Visuales y Diseño

TÍTULO: MC1R, el eslabón perdido del ADN

ESTUDIANTE: Claudia Higón Ivars

DIRECTOR/A: Silvia Rosa Mercé Cervelló



PALABRAS CLAVE: Cabello, pelirrojos, gen, estigma social, identidad.

RESUMEN: En este proyecto se presenta la importancia del cabello como estigma social, enfocado concretamente hacia la variación tonal del color pelirrojo. Partiendo de esta propuesta, la intención del proyecto es mostrar la importancia que tiene el cabello en la sociedad y la identidad que se crea según sus características, conllevando así a la creación de un estigma social, todo ello partiendo de la retrospectiva y condición genética del artista.

Índice

pág/s.

1. Propuesta y Objetivos

05 - 06

2. Referentes

07 - 10

3. Justificación de la propuesta

11 - 12

4. Proceso de Producción

13 - 16

5. Resultados

17 - 19

6. Bibliografía

20 - 20

1. PROPUESTA Y OBJETIVOS

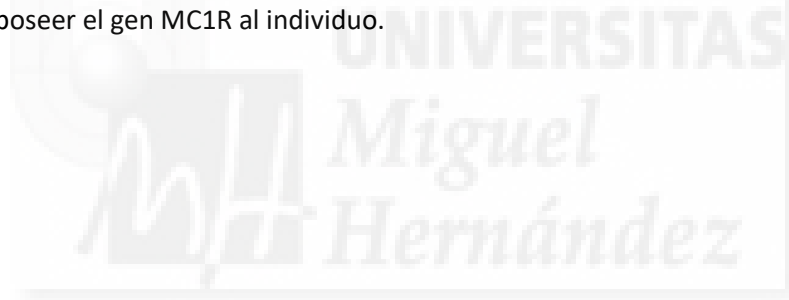
“MC1R, el eslabón perdido del ADN”, es un proyecto gravitado en la búsqueda y aceptación de la identidad de los individuos que tienen este peculiar gen llamado MC1R. Pretende mostrar la importancia que tiene el cabello en la sociedad y su simbología; dependiendo de sus características se ha formado una identidad, dando inicio a la creación de estigmas sociales alrededor del cabello.

Así mismo, el artista pretende, que el público reflexione sobre los estigmas sociales que ha creado la humanidad hacia lo desconocido, diferente y fuera de lo común, todo ello enfocado al estigma social que envuelve al cabello pelirrojo.

El desconocimiento del gen MC1R que ha existido desde los inicios de la humanidad y que actualmente sigue siendo una incógnita para la mayor parte de la población, es una de las inquietudes que ha causado el interés para realizar esta investigación.

Este proyecto, trata a su vez, de dar visibilidad a ciertos personajes históricos con este componente genético, que marcaron un antes y un después en nuestra historia.

Utilizando el propio cabello del artista como hilo conductor de las piezas que componen la investigación plástica de este proyecto, se tratará de recrear una instalación donde dialoguen la metáfora del cabello como elemento orgánico e intrínseco de la persona, y la simbología de cómo afecta poseer el gen MC1R al individuo.



1.2 Objetivos

- Exponer la importancia que tiene el cabello en la sociedad como símbolo de identidad.
- Enunciar el estigma social hacia los pelirrojos.
- Identificar personajes históricos pelirrojos famosos en la historia.
- Dar a conocer el gen MC1R.
- Exponer que una condición genética no es fácil de aceptar.
- Reivindicar la importancia de la condición genética como símbolo de identidad.



2. REFERENTES

El referente temático de este proyecto es el cabello humano y su connotación simbólica. Los referentes que se han considerado interesantes a la hora de producir las obras han sido los siguientes:

El primer referente por destacar es la artista Kumi Yamashita. Es una artista japonesa conocida por sus esculturas de luces y sombras, construidas a partir de objetos cotidianos. De esta artista se destaca la serie de obras llamada "Constellation", la cual consiste en combinar tres materiales simples para producir retratos; un panel de madera, miles de pequeños clavos galvanizados, y un hilo de coser único e ininterrumpido. El modo en el que consigue crear arte mediante la unión de materiales simples es lo que ha despertado curiosidad en la artista.

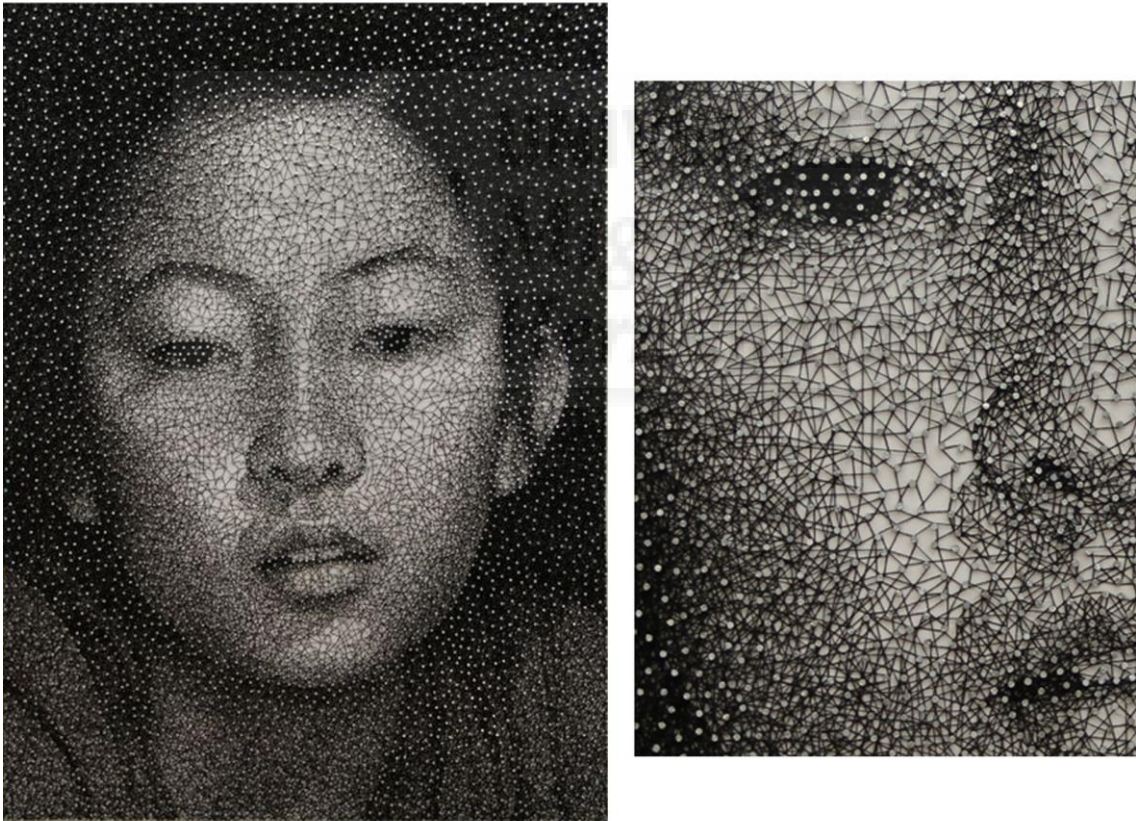


Fig. 1. Kumi Yamashita: Constellation (2011). Panel de madera, clavos, hilos de coser (H40, W30, D3cm).

Otro referente es la artista Clea Lala. De nacionalidad francesa, se caracteriza por desarrollar su trabajo tanto en papel como en textiles, con especial atención a la tipografía y la ilustración. De esta artista se destaca la combinación del trazo de la línea con hilo.



Fig. 2. Clea Lala: I DON'T YOU LOVE YOU ANYMORE, serie HUMERUS (2017). Bordado a mano / Hilado de lana en lienzo de algodón blanco (Ancho 95 cm - Altura con hilos: aproximadamente 1 metro 30).



Fig.3. Clea Lala: CHALEUUUUR, serie HUMERUS (2016). Ilustración. Impresión de inyección de tinta negra, hilo y bordado en papel Bristol blanco, (21cm x 29,7cm).

El tercer referente para destacar es Sheela Gowda, una artista contemporánea india. Su trabajo se asocia con el postminimalismo basado en rituales, supersticiones y creencias humanas.

Concretamente, se destaca la obra "Behold" (Fig. 4), por el material empleado y el significado de la obra. En ella, hace referencia al cabello como símbolo de talismán, superstición y ritual humano.

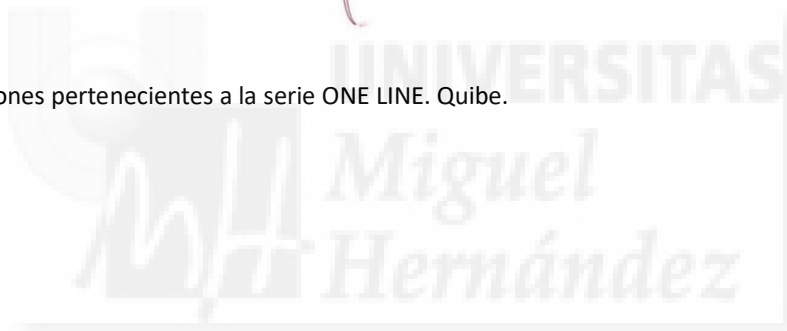


Fig. 4. Sheela Gowda, Behold (2009). Colección Tate. Dimensiones generales de visualización variable.

El último artista referente es Christopher Louis Quibe. Es un ilustrador minimalista que se caracteriza por realizar sus obras con un solo trazo. Está influenciado por los retratos a una sola línea de Picasso.



Fig. 5. Ilustraciones pertenecientes a la serie ONE LINE. Quibe.



3. JUSTIFICACIÓN DE LA PROPUESTA

“MC1R, el eslabón perdido del ADN”, es un proyecto que nace de la reflexión y aceptación de la condición genética de los individuos que nacen con este gen, una característica que los hace “diferentes”. Como se menciona en el corto Rött Hår / Svart (Pelirrojo / Negro), “aceptar una condición genética no es proceso fácil”, ya sea por el tono de piel con el que nacemos, el color del cabello, etc.

En una gran mayoría de veces, la condición que proporciona el gen MC1R, hace sentir estigmatizados a los pelirrojos, por el simple hecho de no encajar en los estándares comunes establecidos por la sociedad.

Después de un largo proceso de asimilación, este colectivo termina aceptando las características que les ha proporcionado dicho gen, puesto que, es algo bueno que no debe de ser escondido, y que debe de ser potenciado. Es aquello que los hace originales, especiales y únicos.

Concretamente, el cabello pelirrojo siempre ha sido un gran estigma social en la humanidad, aquello que siempre se ha salido de los estándares comunes establecidos por la sociedad. Actualmente, es difícil saber a ciencia cierta el porcentaje mundial de personas que poseen el cabello pelirrojo, puesto que, el gen que proporciona esta característica no fue descubierto hasta el año 2000, pero se sobreestima que actualmente el 1-2% de la población mundial posee este característico gen.

Desde el principio de la humanidad, el cabello ha sido uno de los tantos impulsos por los cuales se han creado los estigmas sociales que actualmente conocemos.

Dependiendo de su tamaño, color, forma... el cabello ha tenido numerosas interpretaciones y simbologías en diferentes culturas a lo largo de la historia. Por ejemplo, en la tradición judía, el cabello rojo se asociaba con el fuego, lo maligno y al diablo. También, en la edad media los pelirrojos fueron tachados de personas malvadas, brujos y personas practicantes de artes oscuras. Como se puede observar, el color rojo siempre ha tenido mucha controversia, debido a que es uno de los más curiosos y llamativos que han existido.

“El cabello es la manifestación física de nuestros pensamientos y una extensión de nosotros mismos [...]”.

Ana Hatun Sonqo.

Por todo ello, y debido a la influencia de las personas pelirrojas que marcaron nuestra historia (aun siendo un mínimo porcentaje de la población mundial), se decide hacer una investigación de lo que conlleva poseer el gen MC1R y la simbología del cabello pelirrojo. Así mismo también

se quiere dar a conocer a algunas personas pelirrojas que marcaron nuestra historia. Con respecto a las obras, el cabello pelirrojo es el hilo conductor que permite que las obras interactúen entre sí, además simboliza la aceptación de la condición genética de la artista, el estigma social que hay hacia los pelirrojos y la condición genética que proporciona el gen MC1R. Como dice Sheela Gowda en sus obras, “Quiero que el material hable”. Se pretende que el cabello que compone la obra hable por sí solo, es decir, que el espectador sea capaz de percibir la simbología que tiene el cabello pelirrojo y todo lo que conlleva poseer este gen.

Para finalizar, este proyecto supone para la artista la aceptación y el aprendizaje de quererse uno mismo tal y como es, apostar y luchar por aquello que le hace única y diferente a los demás.



4.PROCESO DE PRODUCCIÓN

En primer lugar, se hizo una búsqueda de referentes. En este proceso se decidieron las piezas que iban a constituir la obra. Una vez decididas, se realizaron bocetos en formato digital de cada una de las piezas.



Fig.6. Bocetos de las piezas realizados en Adobe Illustrator.

Como se puede observar en los bocetos, la obra iba a estar compuesta por tres piezas. Se decidió que todas ellas estarían hechas con un mismo material principal, el cabello pelirrojo de la artista. El proyecto iba a estar formado por; un hilorama¹ hecho con cabello, una trenza enmarcada y unos retratos en el que se mezclara hilo con el cabello.

En segundo lugar, se procedió a realizar las piezas. La característica que definió la pieza del hilorama, fue que se realizó mediante el trenzado y la unión de clavos con el propio cabello de la artista. Esta obra representa al gen MC1R y a ese 1-2% de la población mundial pelirroja.

¹ Técnica caracterizada por la utilización de hilos de colores, cuerdas o alambres tensados que se enrollan alrededor de un conjunto de clavos para formar figuras geométricas, abstractas u otros tipos de representaciones.

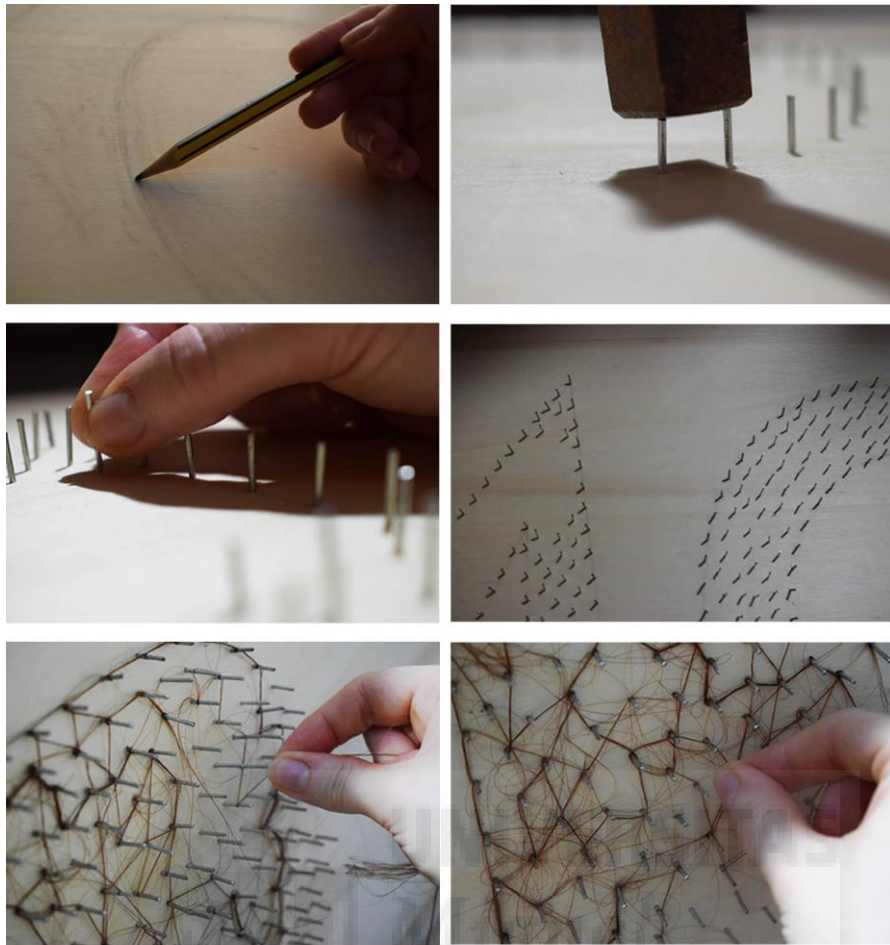


Fig.7. Proceso de realización del hilorama.

Primero se seleccionaron mechones de pelo para mojarlos en agua, así se quedaban adheridos unos a otros y resultaba más fácil trenzarlos entre los clavos. Hubo que tener especial cuidado en la realización de esta pieza, porque el cabello es un material frágil que se rompe con facilidad.

El siguiente paso fue realizar la pieza de los retratos. Primero, se hizo una investigación sobre las personas que tuvieron el gen MC1R, y se estudió sus rasgos faciales para que así fueran reconocibles en la pieza. Se representó el retrato de Cleopatra, Van Gogh, William Shakespeare y la reina Isabel I de Inglaterra. Con hilo negro se dibujó el perfil de estos personajes, y el cabello se empleó en aquellas zonas que resultaron interesantes a destacar de cada persona.

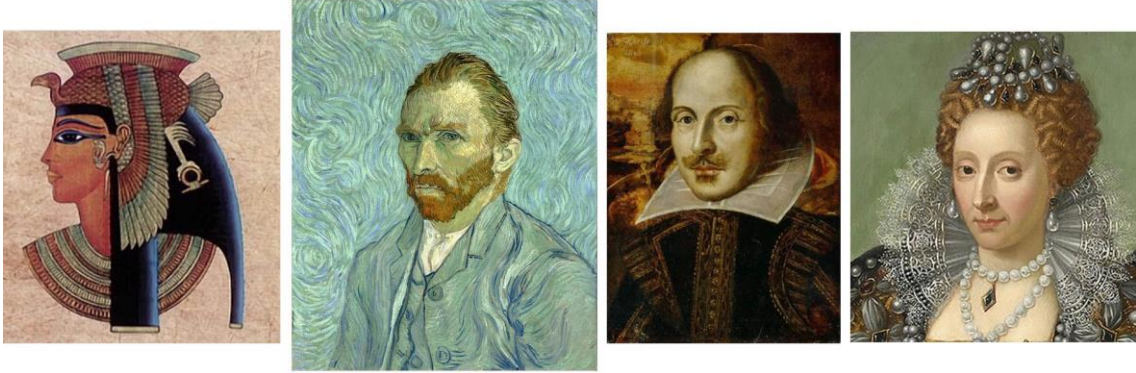


Fig. 8. Personajes pelirrojos escogidos para la realización de los retratos a hilo.

Con madera y tela de algodón se elaboró el lienzo. A continuación, mediante hilo y agujas, se fueron abocetando los retratos, para seguidamente coser el hilo a la tela. El último, y más complicado paso, fue pasar el cabello entre los agujeros de la tela.

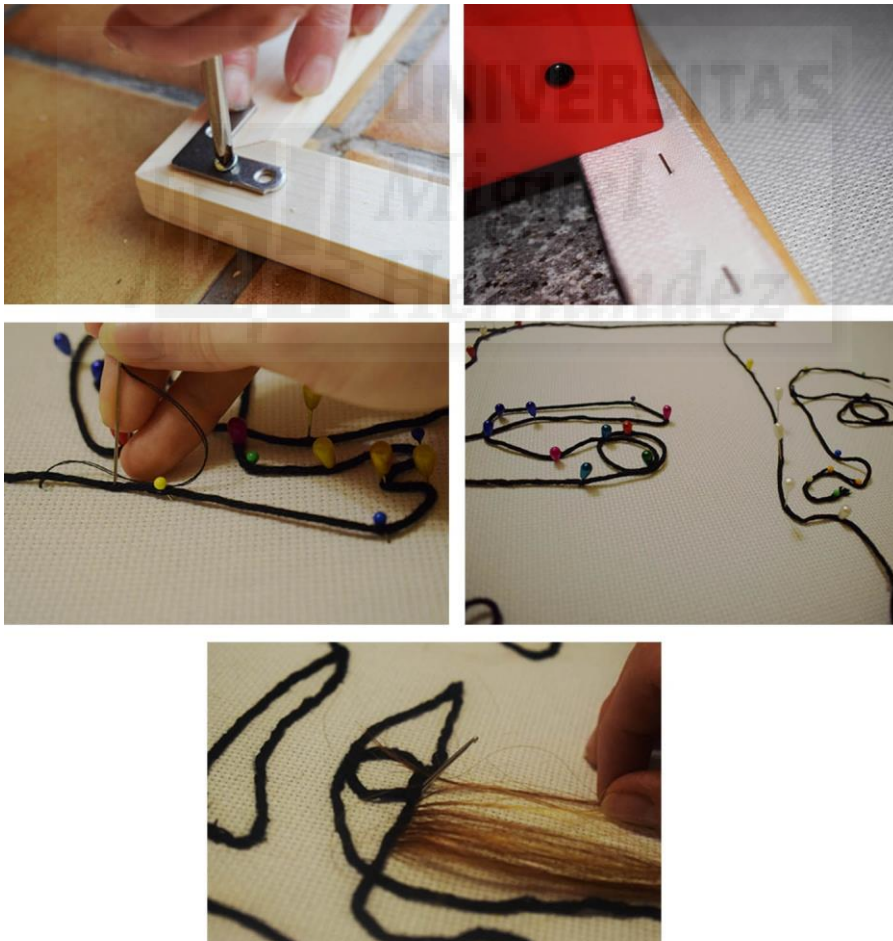


Fig. 9. Proceso de realización de los retratos con hilo y pelo sobre lienzo.

En último lugar, se realizó la pieza más importante del proyecto. Es un elemento integrante de mi ser, cargado de simbología. No se ha visto necesario incluir documentación fotográfica del proceso de realización de la pieza, no obstante, incluyo unas fotografías del pequeño exvoto.



Fig. 10. Fotografía detalle de la trenza.

5.RESULTADOS

Finalizada la producción, se consideró importante recrear una instalación para potenciar todo aquello que el individuo pudiese sentir al visualizar la obra. Cada pieza tiene su propia identidad tanto individualmente como en conjunto.

Una trenza enmarcada, muestra la simbología del cabello como exvoto. El hilorama, nos habla sobre ese pequeño porcentaje que forma la población mundial pelirroja, y por último los retratos de estos personajes nos evocan a recordar los grandes actos que lograron en el pasado. Al mismo tiempo, todas estas piezas juntas logran mostrar lo que significa poseer este peculiar gen, que sigue siendo una gran incógnita para la humanidad.

En este trabajo de investigación, se ha conseguido que cada obra sea capaz de transmitir al espectador sensaciones y significados diferentes, que cada una cuente una historia.

Puesto que la obra parte de la condición genética del artista y el material empleado ha sido su propio cabello, algunas piezas aún continúan en proceso de acabado. Es necesario dejar el cabello crecer para lograr el acabado que realmente se desea. Aun así, el resultado ha sido satisfactorio para la artista.

Se ha conseguido transmitir aquello que se propuso al principio del proyecto, estar orgulloso de ser uno mismo aceptando las propias condiciones genéticas, aunque muchas veces haya que luchar contra los estándares establecidos por la sociedad para lograrlo.

“Acepta tu color y textura natural. En un mundo donde la mayoría tiene que intentar parecer diferente, no trates de lucir igual al resto.”

Kiera Doyle.



Fig. 11. Claudia Higón Ivars, “MC1R (2018)”. Hilorama sobre madera, (120x 60).



Fig. 12. Claudia Higón Ivars, "Ellos también lo tuvieron (2018)". Hilado de lana y cabello en lienzo de algodón blanco, (107,6 x 67).

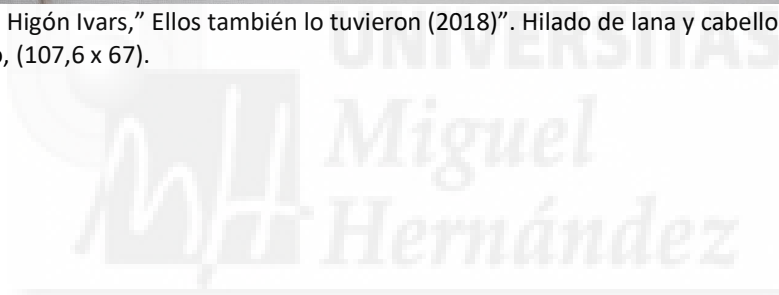




Fig. 13. Claudia Higón Ivars, "La fuerza del cabello (2018)". Cabello trenzado, (32,4 x42,2).

6. BIBLIOGRAFÍA

Número monográfico de revista:

Revista BeauxArts, CHEVEUX CHÉRIS FRIVOLITÉS ET TROPHÉES

Referencias tomadas de internet (fuentes electrónicas):

Chistos Doumas, La túnica de Neso, (2010), "El simbolismo intemporal del pelo", [En línea], URL: <https://latunicadeneso.wordpress.com/2010/05/27/el-simbolismo-intemporal-del-pelo/>

Sheela Gowda, [En línea], URL: <http://www.tate.org.uk/art/artworks/gowda-behold-t14118>

Ana Hatun Sonqo, Chamanismo para todos (2016), "Qué importancia tiene el cabello" [En línea], URL: <http://www.chamanismoparatodos.com/2015/03/30/que-importancia-tiene-el-cabello/>

Jose Luis Moreno, (2014) "hablando de ciencia" [En línea], URL: <http://www.hablandodeciencia.com/articulos/2014/07/07/pelirrojos/>

La historia del mundo del cabello, "El cabello en la antigüedad", [En línea], URL: http://thehistoryofthehairsworld.com/antiguedad_cabello.html

La historia del mundo del cabello, "Qué es el cabello", [En línea], URL: http://thehistoryofthehairsworld.com/que_es_el_cabello.html

Pelirrojos punto org, "Historia y pelirrojos famosos", [En línea], URL: <https://www.pelirrojos.org/historia-pelirrojos-famosos.php>

Pelirrojos punto org, "¿Por qué los pelirrojo son pelirrojos?" [En línea], URL: <https://www.pelirrojos.org/porque-el-pelo-es-pelirrojos.php>

Quibe's, [En línea], URL: <http://quibe.strikingly.com/>

Wikipedia, "Eslabón perdido" [En línea], URL: https://es.wikipedia.org/wiki/Eslab%C3%B3n_perdido

Wikipedia, "Estigma social" [En línea], URL: https://es.wikipedia.org/wiki/Estigma_social

Wikipedia, "Hilorama (arte con hilos tensados)", [En línea], URL: [https://es.wikipedia.org/wiki/Hilorama_\(arte_con_hilos_tensados\)](https://es.wikipedia.org/wiki/Hilorama_(arte_con_hilos_tensados))

Wikipedia, "Melanina" [En línea], URL: https://es.wikipedia.org/wiki/Melanina#En_humanos

Kumi Yamashita, (2013). "Constellation" [En línea], URL: <http://kumiyamashita.com/portraits/>

Referencias audiovisuales:

A portrait of Caesar (String art) (2017). Art by Zen [YouTube], 5.21min.

CHANNEL Nº5 - For the first time – INSIDE CHANNEL (2012). Channel [YouTube], 4,18min.

For Justin Timberlake (String art) (2015). Vova Zagranovsky [YouTube], 3.31min.

Rött Hår / Svart (Pelirrojo / Negro) (Alfonso Díaz & Luis Ángel Pérez) (2011) [Vimeo], 3,41min.