

tf g
memoria

bellas artes

2021-2022



MENCIÓN: Artes Plásticas

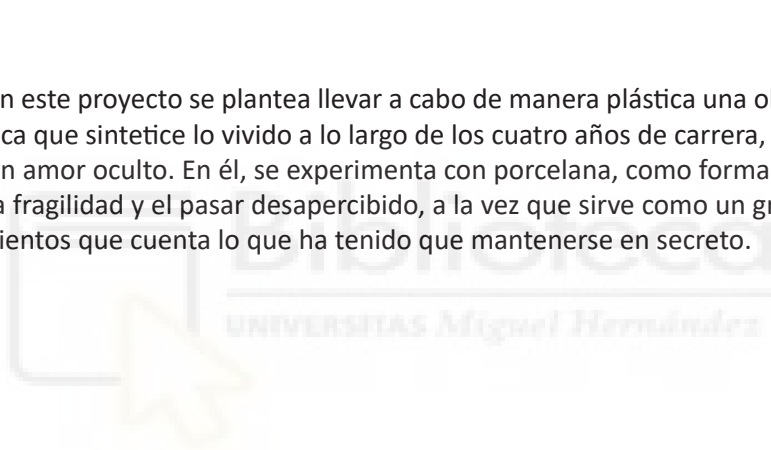
TÍTULO: *Entre el miracle i el desastre és on vivim*

ESTUDIANTE: Jarandilla Romo, Ana

DIRECTOR/A: Escario Jover, Patricia

PALABRAS CLAVE: amor oculto, identidad, autobiografía, porcelana, sáfica

RESUMEN: En este proyecto se plantea llevar a cabo de manera plástica una obra autobiográfica que sintetice lo vivido a lo largo de los cuatro años de carrera, concretamente un amor oculto. En él, se experimenta con porcelana, como forma de representar la fragilidad y el pasar desapercibido, a la vez que sirve como un grito a los cuatro vientos que cuenta lo que ha tenido que mantenerse en secreto.



ÍNDICE

pág/s

1. Propuesta y objetivos	5
2. Referentes	6-7
3. Justificación de la propuesta	8-9
4. Proceso de producción	10-14
5. Resultados	15-17
6. Bibliografía - webgrafía	18



1. PROPUESTA Y OBJETIVOS

En este proyecto, y para cerrar el ciclo que ha sido el cursar esta carrera universitaria, se plantea llevar a cabo de manera plástica una obra autobiográfica que sintetice lo vivido a lo largo de los cuatro años, concretamente un amor oculto.

Este tipo de relaciones, el amor clandestino o secreto, se suelen tratar de apasionadas y fogosas, ya sea por la apariencia de terceras personas o amores imposibles, entre otros, aunque desgraciadamente no es la única razón. No es extraño mencionar que aún a día de hoy las relaciones románticas y/o sexuales entre personas del mismo sexo no están del todo aceptadas, o siguen siendo un tabú.

La decisión de exteriorizar sutilmente esta historia viene dada por la comodidad adquirida por ambas partes en cuanto a expresarse más o menos con libertad. Aunque no es tarea fácil por la situación personal que vivimos, se ha considerado que intentar pincelarlo de forma no evidente es ya un medio para poder hablar de ello sin confirmárselo a toda aquella persona que sospeche.

En esta obra se trabajará con porcelana, un material que se utilizó en cursos anteriores como la representación del origen, del hogar. En esta ocasión representa la propia relación, por lo que la pasta se carga de un simbolismo distinto al que ya tenía, a la par que potente. Manteniendo la blancura propia del material, se propone hacer una obra monocromática que no destaca, haciendo pasar desapercibida su presencia, pero que permanentemente se encuentra ahí, como un secreto a voces.



Objetivos:

- Llevar a cabo una pieza autobiográfica sobre los cuatro años de la carrera de Bellas Artes.
- Experimentar con porcelana, e investigar diferentes formas de trabajarla.
- Realizar el proceso de bocetaje con el propio material, prescindiendo de otros medios para desarrollar la idea del proyecto.
- Transmitir a través de las cualidades plásticas del material el significado/historia que cuenta la obra.

2. REFERENTES

Si ya a lo largo de la historia el borrado de mujeres se hizo notable, encontrar mujeres que amaran a mujeres y dejaran constancia de ello es una tarea aún más complicada. La malagueña Cristina Domenech hace un repaso en la historia, y en sus dos libros, *Señoras que se empotraron hace mucho* (2019) y *Señoras Ilustres que se empotraron hace mucho* (2020), nos menciona mujeres conocidas y otras no tanto que destacaron por su rebeldía y sus ganas de cambio en cuanto a la sexualidad femenina, en concreto el amor de una mujer por otra mujer, aunque también aparece alguna bisexual.

En el grupo de las más conocidas están Frida Kahlo, Virginia Woolf, Safo de Mitilene o **Emily Dickinson**, entre otras.

Es en esta última en la que me he visto reflejada, por expresar el amor por otra mujer pero sin poder gritarlo a los cuatro vientos. Aunque su amor por Susan se palpaba en cada palabra de cada poema o carta que le dedicaba, posteriormente trataron de lavar esa imagen para dar a entender que había un hombre para recibirlo, eliminando toda estela de Susan de su obra.



Fig. 1 Fotografías de Emily Dickinson y Sue Gilbert (s.f.)
Manuscrito del poema *Wild nights* (s.f.) de Emily Dickinson

A la hora de llevar a cabo esta experimentación, la artista **Jimena Croceri** me ha servido de inspiración con su obra *El aire entre nosotrxs tiene forma de hueso*, en la que lleva trabajando desde al menos 2016, donde invita a distintas personas a dejar un registro del espacio que quede entre ellos realizando distintas acciones, formando así objetos escultóricos en yeso piedra con el vacío que queda entre sus cuerpos.



Fig. 2 *El aire entre nosotrxs tiene forma de hueso* (2020) / Impresión inkjet sobre papel fotografico / 44x33cm (a continuación detalle de una de ellas)
El aire entre nosotrxs tiene forma de hueso (2017) / Esculturas de yeso piedra / medidas variables

Al ceramista inglés **Edmund de Waal** le apasiona el blanco puro de la porcelana, a la cual denomina “oro blanco”, y su capacidad de memorizar todo gesto que se le haga. Trabaja instalaciones con el blanco más extremo propio de la pasta, aunque juega también con los blancos, negros, grises o crema en todos sus matices, siempre con este material.



Fig. 3 *Your name* (2019) / 20 vasos de porcelana, 5 bloques de alabastro, 7 bloques de mármol y pan de oro en pareja de vitrinas de aluminio, madera y plexiglás / 120 × 127 × 13,5 cm (a continuación detalle)

La gent que estimo es una canción del grupo catalán Oques Grasses junto a la trombonista Rita Payés, cuya primera versión pudo escucharse a través de Instagram en la cuarentena de 2020. En ella, “nos habla de amar, pero también de hacerlo cuando todo acaba. De aquel amor después del desamor, que también puede ser bonito si se cuida en la distancia y el buen recuerdo” (Francés, 2021).

Aunque es una canción de habla catalana, ha calado en muchísimas personas que incluso no entienden esta lengua, por el tono de calma, la magia entre las voces y la sensación de amor que destila, según se puede ver en los comentarios del canal de YouTube de Oques Grasses¹.

De entre los versos tan poéticos que encontramos en esta pieza musical, destacamos “*entre el miracle i el desastre és on vivim*”, que es el que da título a este proyecto. Se hace referencia así, en este caso, a ese “milagro” de haber podido mantener en secreto la relación, a la vez que el “desastre” es la fragilidad de la propia situación, y también lo que sería si se descubriera dicha historia.

La gent que estimo - Oques Grasses y Rita Payés

*Porto amb mi les coses que em vas dir
El teu amor, el meu verí
Una part de tu em floreix a dins
El meu amor, el meu destí*

*Sóc feliç prop del perill
Només sóc com un desig
Com un desig
Queda amor en aquest món
I t'estimo molt
I t'estimo molt i també tinc por*

*Sempre porto un tros d'ahir
I un altre cop m'escapo
Un altre cop m'escapo*

*Sempre porto un tros d'ahir
I un altre cop m'escapo*

*Van plorant els núvols grisos
I ens fan enyorar el bon temps
El record del que vam ser
Que tot se'n vagi a la merda, hey
Recordo que t'ho vaig dir
Que seria millor així*

*No sé res però m'ho vull creure
Que al final sé decidir
Si en el fons som la veritat
De tot el que ens ha passat
Som la sort de seguir aquí*

*Tan estrany i tan bonic,
Entre el miracle i el desastre és on vivim
Cel de llums per fer-te feliç
Brilla la nit i ho fa per tu
Perquè ets aquí...*

*Tan estrany i tan bonic
Entre el miracle i el desastre és on vivim
Cel de llums per fer-te feliç
Brilla la nit i ho fa per tu
Perquè ets aquí...
Segur que sí*

*Sempre porto un tros d'ahir,
I un altre cop m'escapo
I un altre cop m'escapo*

*Sempre porto un tros d'ahir
I un altre cop m'escapo
Un altre cop m'escapo*

1 Enlace al videoclip oficial con letra en catalán <https://www.youtube.com/watch?v=yGO3UPPuVKs>

3. JUSTIFICACIÓN DE LA PROPUESTA

En un primer momento, como forma de seguir desarrollando el amplio tema de la identidad a través de sub-temas, plantear el sentimiento de pertenencia a un lugar sería un buen hilo del que tirar. Como es, a su vez, un concepto muy extenso, se pasó de querer abarcar ese sentimiento en toda mi vida a hacerlo en el rango de cuatro años que ha sido estudiar la carrera.

La realización de los bocetos para tratar este tema ha sido muy variada, ya que se empezó bajando la idea de realizar un proyecto pictórico en gran formato, que cambió a esa misma idea pero en formatos más pequeños y con distribución como un puzzle, y poco a poco ha ido derivando en el tema final: el amor oculto o en secreto. La decisión de tratar este tema ha sido dada por la propia vivencia de este tipo de relación durante toda la carrera.

Ya en la Antigüedad, la Poetisa Safo hablaba del amor de una manera exquisita, y adquirió fama, ya no solo por sus poemas tan llenos de fuerza y expresividad que rebosaban sensualidad y deseo, si no por la manera tan bella de interpretarlos. Realmente no existen pruebas fehacientes de que “la décima musa” fuera lesbiana o que tuviera amantes femeninas, pero sí se tiene constancia de que amaba a las mujeres, su sensibilidad, erotismo, belleza. Es por ella por quien llega a nuestros días el término *sáfica*², que también está en debate por concretar a qué se refiere este *término-paraguas*. Siempre se ha especulado mucho sobre ella, ya que no hay nada claro, y la mayoría de su obra se ha ido perdiendo, pues sólo conservamos fragmentos. (Domenech, 2020)

Por otro lado, y de manera más avanzada en la historia, en el siglo XIX, la también poetisa Emily Dickinson basó la mayor parte de su trabajo en escribirle poemas a Susan Huntington Gilbert, su cuñada y amiga con la que compartió más que momentos íntimos y cartas de amor. Se conocieron a los 17 años, y vivieron toda su vida en casas contiguas, lo que les facilitó pasar tiempo juntas.

Cuando Dickinson falleció, habiendo publicado únicamente siete de sus más de mil setecientos poemas, su hermana Lavinia encontró todo su trabajo y se lo cedió a dos conocidos para su publicación, quienes modificaron todo el material a su antojo, eliminando sobretodo aquellas partes amorosas donde Emily se refería a Sue. (Domenech, 2020; Martín, 2021; Seoane, 2022)

En un artículo de Andrés Seoane, 2022, donde cita a Ana Mañeru, 2021, editora de *Cartas de Amor a Susan* (2021) se dice:

No respetaron la original creación literaria de la autora causando perjuicios irreparables. Reordenaron poemas y versos, reasignaron supuestos destinatarios y, en especial, suprimieron la figura de Susan como inspiradora y principal referente literario de Emily. [...] Su amor por Susan dejó un rastro imborrable, está presente en cada sílaba, en cada signo, en cada uno de los originales guiones que usó para que su sentir y su grandeza se dejaran oír en una obra inigualada en muchos sentidos por su radicalidad, su belleza y su verdad.

Actualmente, aunque de primeras parezca que la situación ha cambiado, no es todo tan bonito como se pinta, ya que aún nos queda mucho por recorrer si queremos que el amor romántico-sexual entre mujeres, en este caso, se trate como el hecho normal que es.

Esto nos sitúa en el presente y mi historia personal. Para hablar de ella, se emplea como material principal la porcelana, aunque en un principio se planteó la idea de usar la pintura como medio para exteriorizar esta serie de vivencias. Durante el proceso de experimentación se dió con este material, que conseguía darle sentido a toda la historia que se quería contar.

2 “Mujeres que aman a otras mujeres. Actualmente, esta palabra conlleva a diversos debates sobre lo que cabe y no en este término, pues ni siquiera hay un consenso sobre si se trata meramente de un amor romántico o puede ser también uno desde la sororidad.” (Sagastegui, 2021)

Con esto se puede trabajar de manera muy sutil, jugando con esa parte de no saber muy bien qué se está viendo o a qué hace referencia, provocando que pase desapercibido. Al ser un material tan potente como es este que se ha elegido, la idea de representar elementos figurativos es una manera de quitarle significado a la propia porcelana, por lo que se preferirá inclinar la balanza hacia la abstracción, aunque en esa experimentación se irá trabajando con el fin de representar de una manera u otra el concepto que se quiere mostrar.



4. PROCESO DE PRODUCCIÓN

En este proyecto, el proceso de bocetaje y experimentación ha sido especialmente importante, ya que, aunque en un principio se optó por plasmar el *brainstorming* en papel, rápidamente se prefirió trabajar con los propios materiales y soportes, como forma de conocer sus cualidades y entender qué posibilidades nos ofrecía a la hora de realizar la obra.

Tal y como se explicó anteriormente, la idea inicial era realizar una obra pictórica, por lo que, en distintos tipos de soportes se empezó a trabajar con acrílico y óleo. Se partió de fotografías propias y se tomaron otras tantas de mi misma, que sirvieron como modelo a la hora de desarrollar estos bocetos previos. Ya en este momento, se iban sugiriendo distintos tipos de montajes en el espacio, para así acentuar esa primera idea de puzzle o collage autobiográfico (fig.4).

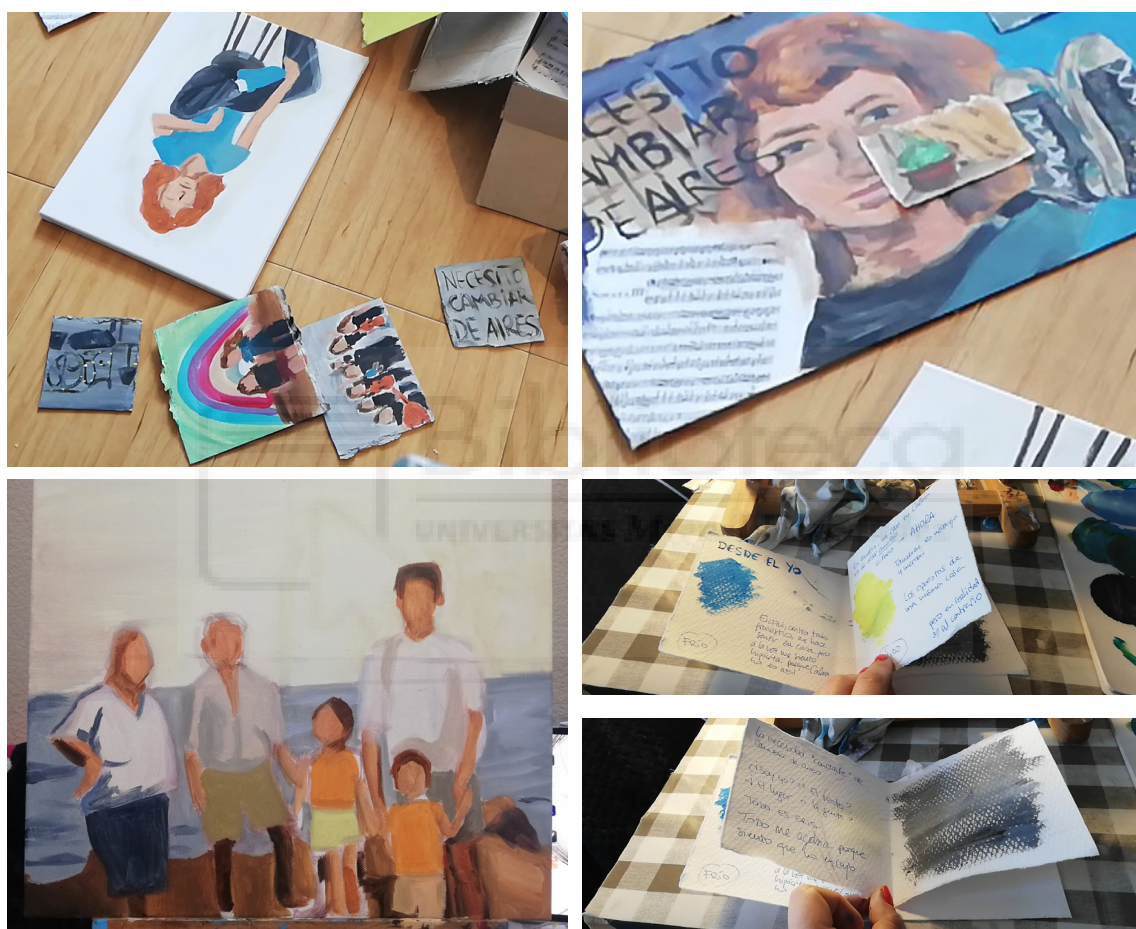


Fig. 4 Primeros bocetos de obra en óleo y acrílico sobre lienzo y cartón. Prueba de libro de artista a modo de diario.

Durante este proceso que se muestra, se intentaron asentar las bases del proyecto con el sentimiento de pertenencia como tema, pero durante el bocetaje de uno de los lienzos (fig. 5), se llegó a la conclusión de que la temática que conseguía representar las vivencias de los cuatro años de carrera tenía que ver con el amor oculto que ha estado presente: en un primer momento se planteó que, al tener la cara tapada, no se podría identificar a la persona (“no sé quién soy”), pero al indagar un poco en el hecho de que sea otra quien tapa los ojos, y que sea precisamente la involucrada en la relación secreta, el boceto realmente hablaba de que es la situación de la otra persona la que no me dejaría mostrarme como soy.

Es a partir de este momento donde se cambia el enfoque del tema de la identidad, de tratar el sentimiento de pertenencia a un lugar a comenzar a enfocarse en el tema del amor oculto.



Fig. 5 Boceto en óleo sobre lienzo con medida 50x61cm.

A la hora de investigar este nuevo punto de partida, se barajaron los distintos materiales que se podían usar para representar el concepto, y se eligieron en un principio la porcelana, la tela tarlatana y la luz.

La porcelana es un material que anteriormente se había empleado en otros proyectos como representación del origen y el hogar. En este caso, adquiere el matiz de usarlo para representar a la persona que me hace sentir como en casa. Por su característica blancura, es un material que puede pasar desapercibido en el ambiente idóneo, y por

sus propiedades como pasta cerámica, su modelaje no es excesivamente complicado, sobretodo al incluir celulosa en su composición, ya que se emplea para trabajar una pasta ya preparada de porcelana con fibra de papel.

La tela tarlatana tiene un color que encaja bastante bien con la porcelana, parecido al color arena. Al emplear este material, se puede jugar con aquello que está presente pero no se ve del todo, por la rejilla típica en este tipo de tejidos.

Por último, la luz, como símbolo de una relación oculta, en la que únicamente las personas implicadas son conscientes de todo lo que sucede entre ellas, las únicas que lo pueden ver.



Fig. 6 Pruebas con distintos materiales incorporados a la pasta, o amasados con texturas para crear un registro después de hornear.

En este proceso, se comenzó trabajando con la porcelana, investigando qué oportunidades ofrecía el material. Se amasó lo más fino posible, tratando de buscar la transparencia del material, por lo que se metió entre hojas de papel para evitar que se pegara al rodillo. Se le añadieron distintos componentes, o se amasó dejando impresa su huella, como tela, hilo, bolas de porexpan, acuarela líquidas, para ver el efecto que se producía una vez se horneaba la pasta, ya que al alcanzar 1260° C todo material no apto para esta temperatura se consume sin dejar cenizas, pero sí deja el registro de lo que hubo ahí (fig. 6). Este proceso derivó en creación de piezas distintas entre sí: rugosas, finas, altas, agujereadas, con textura de urdimbre y trama, entre otras.

Todo color de acuarela que se incorporó previo a la cocción, desapareció, ya que se evaporó con la temperatura que se ha comentado. Por el contrario, sí se mantuvo al aplicarlo sobre la pasta ya cocida, al igual que añadirle pan de oro con mixtión (fig.7). Al trabajar la porcelana de manera muy fina, el tiempo de espera entre creación de piezas y cocción era corto por dos motivos: el primero es que al ser capas de unos dos milímetros de grosor, la pasta podía expulsar con más facilidad el agua, el segundo es que al emplear una pasta con celulosa, esta ayuda en el proceso comentado de secado. Incluso se han podido meter las piezas en el horno aún estando húmedas.

Para ello, el técnico de taller nos facilitó la tarea, poniendo hornadas de 10-12 horas con una primera curva lenta para no acelerar el proceso inicial de secado y provocar roturas o grietas en las piezas.

Otra de las experimentaciones realizadas fue la de hacer porcelana líquida, metiendo bloques en agua, para poder bañar distintos materiales en ella y comprobar qué sucedía en el horno. Lo que se consiguió fue que cualquier objeto que no aguantaba la temperatura, también desaparecía.



Fig. 7 Prueba de acuarela y pan de oro sobre piezas ya cocidas.



Fig. 8 Horno con flores preparadas para cocer, y detalle de una flor recién salida del baño de porcelana.

Es el caso de la creación de flores a partir de flores de plástico: se introdujeron las flores en la porcelana líquida, y se puso un horno con las piezas apenas secas. El resultado fueron reproducciones con bastante detalle, y muy muy finas y delicadas de las flores que se habían bañado en porcelana (fig. 8).

Por último, el otro tipo de experimentación que se llevó a cabo fue el de usar la porcelana como medio para registrar acciones (fig. 9). A la hora de trabajarla con las manos, el registro de nuestra huella dactilar queda impreso, o al presionarla con los dedos para aplanarla, queda el hueco de la presión realizada. Partiendo de esta premisa, se buscaron distintas acciones a realizar entre dos personas para poder representar el concepto del proyecto: darse un abrazo, darse la mano, besarse, tocar distintas partes del cuerpo. La presión ocasionada por los dos cuerpos sobre la pasta, provoca que la textura de las pieles y la forma de vacío que se crea, quede plasmada en la forma de la porcelana. De igual manera, también se han hecho registros faciales, sobretodo de las formas de la nariz y boca, que son las más sugerentes y fáciles de plasmar por sus volúmenes.



Fig. 9 Experimentaciones sobre el registro de acciones con los propios cuerpos, y la presión que se ejerce a la vez sobre la pasta. Piezas de dicha experimentación ya cocidas (abajo, de izq a dcha): coger de la mano, abrazarse, tocar un pecho.

En total, se han puesto aproximadamente unas siete cocciones (fig. 10) durante todo el proceso de producción de la obra, incluyendo los tres tipos de figuras, de menos a más figurativos: piezas de formas variadas y , con elementos que dejaron registros o huecos, que representaban las vivencias ocurridas durante toda la relación. Tuvieron distintos formatos y tamaños como símil de los distintos los recuerdos y sucesos ocurridos, y la idea principal era formar pequeñas construcciones con ellas a modo de representación de “cómo se construye una relación”.. Por otro lado, los registros de acciones y rostros. Por último, las flores, como símbolo del amor y la fragilidad. Las flores elegidas como modelo son nuestras flores favoritas: la rosa y el girasol (aunque se haya elegido en este caso una flor similar para poder igualar tamaños).



Fig. 10 Distintos hornos preparados con piezas para su cocción.

Durante toda la producción de las piezas, un detalle que no se pasó por alto fue el sonido que se podía escuchar al chocar o rozar entre sí piezas ya cocidas. Esto generó bastante interés, por la simbología que podía tener en el proyecto, por lo que se realizó un video con audio para llevar a cabo las construcciones que antes se mencionaban (fig 11).

En dicho video se pueden ver cuatro manos que fueron creando los distintos montajes de encaje de piezas, en el que si no encajaba a la primera, se volvía a intentar hasta que todas las piezas se habían usado. Se realizaron fotografías una vez la acción terminó, como registro de las piezas finales que se desmontarían para volver a montarse en la instalación final.



Fig. 11 Fotograma del vídeo y fotografía de las construcciones.

5. RESULTADOS

La disposición de montaje final con las distintas piezas que se han realizado durante el transcurso de creación de este proyecto, ha variado en relación a la idea previa que se tenía antes de llevarlo a la sala para montar la instalación (pieza final). Aun así, gracias a segundas opiniones a la hora de aportar ideas para facilitar la comprensión de la obra, su distribución final en el espacio ha sido más que satisfactoria (fig. 12): cada una de las partes que componen la instalación artística mantiene una idea que se combina con las demás, mostrando así la historia que se pretendía contar al completo.



Fig. 12 Montaje final de la instalación.

En un primer lugar, nos adentramos en una sala de paredes blancas y suelo gris, donde este puede ensuciar un poco la imagen de blancura que se buscaba. Nos encontramos con una instalación simétrica donde sobre el suelo vemos piezas de porcelana, las mismas que se usaron para la construcción del vídeo, pero separadas, formando un camino. Por los laterales, en las paredes se han puesto fotografías de esas construcciones previas (fig. 13).



Fig. 13 Detalle de algunas de las fotografías de la instalación.

En un principio, en la instalación final aparecerían todas las construcciones que también se grabaron en vídeo, pero a la hora de desarrollar el montaje, se decide dejar las piezas colocadas sobre el suelo, creándose así una diferencia sobre lo que realmente existe (esas construcciones como metáfora del paso del tiempo en la relación) y lo que se ve (momentos y vivencias sueltas que nadie sabe que tienen un proceso y construyen *algo*) en la cruda realidad (potenciado por el suelo, duro y sin belleza) (fig. 14).



Fig. 14 Detalle de la porcelana colocada en el suelo.

Dicho camino nos conduce a la arena donde se encuentran las flores, que nos provoca calma y sensación de paso del tiempo, a la par que choca que sobre este material puedan nacer flores. Simboliza el nacimiento del amor hasta en los terrenos más hostiles, donde crece con fuerza a la vez que de manera frágil (fig. 15). Colgadas sobre ellas, y envueltas como si de un tesoro se tratara, los registros de acciones. Es la parte a conservar, por eso el plástico las protege. Son los besos, caricias y abrazos de los que nadie tiene constancia (fig. 16).



Fig. 15 Detalle de la arena con las flores.



Fig. 16 Detalle de los registros de acciones empaquetados y colgados.

Del video rescatamos el sonido tan característico de las piezas de porcelana al chocar y rozarse, que puede escucharse en el siguiente enlace https://www.youtube.com/watch?v=01dEyX-G_8Qw. Este sonido cobra protagonismo en la instalación, ya actúa como forma de gritar a los cuatro vientos lo que realmente sucede con esta historia, ya que la voz no puede. Se deja así que el propio material sea el que hable y cuente.

Realmente el montaje de esta instalación ha sido un respiro, ya que la porcelana nos ha proporcionado el poder de contar, con este material tan potente y cargado de poética, todo aquello que se venía ocultando por la imposibilidad de hacerlo visible, y ha sido una manera de soltar un poco esa carga acumulada de alerta constante en la relación.

Esta investigación sobre la porcelana y las posibilidades que nos ofrece ha sido solo el principio, ya que se nos abre un mundo de experimentación bastante extenso en el que seguir trabajando, no únicamente a nivel técnico, si no a la hora de seguir ahondando en lo que este potente material pueda seguir contando en futuros proyectos.

6. BILIOGRAFÍA - WEBGRAFÍA

Croceri, J. (s. f.). *Portfolio — Jimena Croceri*. Jimenacroceri.Com. Recuperado 6 de junio de 2022, de <https://jimenacroceri.com/Portfolio>

Domenech, C. (2020). *Señoras ilustres: Que se empotraron hace mucho*. PLAN B.

flaixbac.cat/. (2021, 29 junio). *Així sonava la primera versió de «La gent que estimo», d'Oques Grasses*. Flaixbac. Recuperado 11 de junio de 2022, de <https://flaixbac.cat/aixi-sonava-la-primera-versio-de-la-gent-que-estimo-doques-grasses>

Francés, N. (2021, 5 agosto). *Al final tot va de darle a tu cuerpo alegría ma. . . i d'escoltar Oques Grasses!* – Sons de Xaloc. Sons de Xaloc. Recuperado 11 de junio de 2022, de <https://sonsdexaloc.com/al-final-tot-va-de-darle-a-tu-cuerpo-alegria-ma-i-descoltar-oques-grasses/>

Marphil Cerámica. (2022, 12 abril). *La Porcelana, características y artistas que trabajan este material*. Marphil Tienda Cerámica. Recuperado 7 de junio de 2022, de <https://www.marphil.com/la-porcelana-caracteristicas-y-artistas-que-trabajan-este-material/>

Martín Rodrigo, I. (2021, 2 mayo). *Emily Dickinson y Susan Huntington. Amor por correspondencia*. ABC. Recuperado 6 de junio de 2022, de https://www.sabinaeditorial.com/wp-content/uploads/2021/05/Resena_CartasaSusan_Ines-MR.pdf

Oques Grasses. (2021, 27 mayo). *OQUES GRASSES - LA GENT QUE ESTIMO & Rita Payés* [Vídeo]. YouTube. <https://www.youtube.com/watch?v=yGO3UPPuVKs>

Sagastegui, D. (2021, 3 junio). *Qué significa sáfica: de la poetisa griega al amor entre mujeres*. Actitudfem. Recuperado 6 de junio de 2022, de <https://www.actitudfem.com/entorno/genero/lgbt/que-significa-safica-y-como-saber-si-es-parte-de-mi-identidad-sexual>

Seoane, A. (2022, 1 enero). *Emily Dickinson, el amor en la puerta de al lado*. *El Español*. Recuperado 6 de junio de 2022, de https://www.elespanol.com/el-cultural/letras/20210713/emily-dickinson-amor-puerta-lado/596192098_0.html

Otras fuentes consultadas:

Carson, A., & S. (2022). *Si no, el invierno (NE)* (A. Luque, Trad.). VASO ROTO EDICIONES. <https://es.scribd.com/document/466022526/Si-no-el-invierno-Anne-Carson>

Fotografías:

LES Editorial. (2021, 20 abril). *Emily Dickinson y sus barbas: la censura del colectivo en la literatura* | LES Editorial. <https://leseditorial.com/emily-dickinson-y-sus-barbas-la-censura-del-colectivo-en-la-literatura/>. Recuperado 7 de junio de 2022, de <https://leseditorial.com/emily-dickinson-y-sus-barbas-la-censura-del-colectivo-en-la-literatura/>

Piedras Galería. (2022, 22 febrero). *Jimena Croceri*. Recuperado 7 de junio de 2022, de <http://piedrasgaleria.com/artista/jimena-croceri/>

de Waal, E. (s. f.). *Edmund de Waal*. edmunddewaal.com. Recuperado 7 de junio de 2022, de <https://www.edmunddewaal.com/>