

**Universidad Miguel Hernández de Elche**

Facultad de Ciencias Sociales y Jurídicas de Elche

Grado Comunicación Audiovisual

Trabajo Fin de Grado

Curso 2019-2020

*Into The Red, Identidad y Representación de las Emociones Femeninas.*

**Tipología**

Experimentación



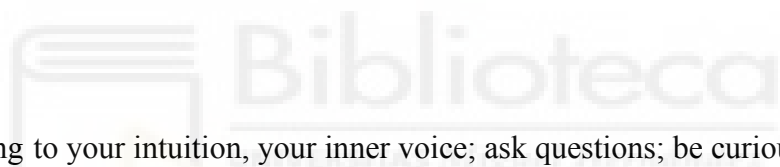
**Alumna**

Noemí Pérez Fernández

**Tutor**

Leónidas Spinelli





”Practice listening to your intuition, your inner voice; ask questions; be curious; see what you see; hear what you hear; and then act upon what you know to be true. These intuitive powers were given to your soul at birth.” *Women Who Run With the Wolves* Clarissa Pinkola Estés, Ph.D.

Gracias a todas.

## Índice

1. Resumen.....	pág 3
2. Introducción .....	pág 4
3. Objetivos.....	pág 5
4. Estado de la cuestión.....	pág 6
4.1 Sobre la importancia de la validación de las emociones femeninas.....	pág 6
4.2 Color y luz.....	pág 8
4.3 Fotografía analógica como recurso estético y de concepto.....	pág 9
5. Metodología y resultados.....	pág 11
5.1 Conceptos y referencias principales.....	pág 11
6. Referentes.....	pág 13
7. Proceso y desarrollo técnico.....	pág 15
7.1 Material utilizado.....	pág 18
7.2 Algunas especificaciones.....	pág 19
8. Bibliografía.....	pág 20
ANEXOS	
Anexo 1 Fotos.....	pág 23
Anexo 2 Impresión zine.....	pág 44
Anexo 3 Referencias complementarias.....	pág 45

## 1. RESUMEN

Into The Red es un proyecto fotográfico que busca interpretar diferentes estados de la percepción y la identidad. El autoconocimiento y la introspección como herramientas para conectar con nuestra voz interior. En concreto el proyecto se centrará en la validación de las emociones femeninas. En el proceso creativo confiar únicamente en la razón, lo empírico y lo visible ha tenido como consecuencia ignorar y nos separarnos de procesos más intuitivos y creativos. Consideramos que mediante el proceso estético del acto fotográfico validamos diferentes formas de dar voz a un espacio personal que se intuye con claridad a la hora de actuar de los diferentes momentos de la vida. En este proyecto se resalta la perspectiva feminista sobre el papel de la mujer, ya que a través de la imagen podemos actuar y realizar cambios en la sociedad mediante la representación. Dar visibilidad mediante la fotografía es una buena forma de proponer cambio o al menos mirar desde otra perspectiva lo establecido. En este proyecto pretendemos experimentar con la fotografía mediante el uso de la luz roja y el formato analógico como recursos expresivos y conceptuales. Además investigaremos en la obra de otros artistas que ya por su mensaje o su estética han inspirado mi vida personal y académica para realizar este proyecto.

### **Palabras clave**

fotografía; Color ;feminismo; inconsciente,género

### **Abstract**

Into The Red is a photographic project that seeks to interpret different states of perception and identity. Self-knowledge and introspection as tools to connect with our inner voice and reconnect with our power. Specifically, the project will focus on the validation of female emotions. In the creative process, relying solely on reason, the empirical and the visible has resulted in ignoring and separating ourselves from more intuitive and creative processes. We consider that through the aesthetic process of the photographic act we validate different ways of giving voice to a personal space that is clearly intuited when acting at different moments of life. This project highlights the feminist perspective on the role of women, since through the image we can act and make changes in society through representation. Giving visibility through photography is a good way to propose change or at

least look at what is established from another perspective. In this project we intend to experiment with photography through the use of red light and the analog format as expressive and conceptual resources. In addition, we will investigate the work of other artists who, because of their message or their aesthetics, have inspired my personal and academic life to carry out this project.

### **Key Words**

Photography; analog photography; feminism; intuition; women

## **2. INTRODUCCIÓN**

Into The Red es un proyecto fotográfico que tiene como intención principal representar y validar las emociones femeninas. El uso de la luz roja como recurso estético y expresivo se establece como hilo conductor en el proyecto. Es el rasgo estético que comparten todas la fotos. El propósito de la luz roja sobre las emociones, es resaltar el aura de la persona. Sue Morter S. doctora en el campo de la medicina bioenergética asegura que:

La intuición humana es la energía que nos permite participar en la autocuración. Es energía que permite ser capaces de sentir y confiar en nuestras inspiraciones. Nos ayuda a saber si la información que recibimos es válida o no, nos señala nuestro camino. (S.Morter, 2019).

En las religiones budistas las emociones son señales de nuestro yo más elevado o superior<sup>1</sup>. Dentro de las espiritualidad, la intuición es un poder muy importante, quizás el que más ya que nos ayuda a identificar las sensaciones, comprenderlas así tomar decisiones o actuar en la vida respetando nuestros verdaderos anhelos.<sup>2</sup>

---

<sup>1</sup> Del libro Johari H. Los Chakras: Centros Energéticos de la Transformación, 1995. Información sobre los chakras y los estados mentales a nivel espiritual según el hinduismo.

<sup>2</sup> El término yo superior puede tener connotaciones New Age. Este trabajo no pretende que se le asocie, ni trato de representar a ningún sistema de creencias. La intención es representar a la intuición que forma parte de la psicología humana independientemente de la religión o sistema de creencias con el que te identifiques. Roger Wolcott Sperry '(1913-1994) está considerado uno de los neuropsicólogos más importantes del siglo XX. Realizó trabajos pioneros en los que se descubrió que nuestro cerebro trabaja en dos hemisferios, el izquierdo relacionado con la parte más racional y empírica y el derecho en el cual se encuentra la intuición y el pensamiento oriental.

Como valor estético el trabajo se compone de diferentes retratos de mujeres y la luz roja como elemento expresivo. Este color tiene un papel importante ya que indica visualmente la presencia de las emociones y la misma acción de introspección. En este trabajo, se habla de la intuición pero, en este caso se centra en las de las mujeres con el fin de resaltarlas y ponerlas en valor.

Este trabajo incluye información sobre los procesos relacionados con el inconsciente, la conciencia del ser y términos de metafísica. A nivel creativo hemos aplicado algunas de estas ideas son argumentadas con libros y estudios de diferentes áreas de la psicología y filosóficos en términos generales. La búsqueda de a información nos ha servido para apoyar parte de las ideas de estudios sobre la conciencia humana y la introspección. Uno de los pensadores contemporáneos que ha investigado sobre la psicología introspectiva es el filósofo francés Henri Bergson<sup>3</sup> Del mismo modo el artículo “Bergson, Peirce, and Reflective Intuition.” artículo <sup>4</sup> nos ha servido para comprender los procesos cognitivos acerca de la intuición.

El proyecto Into The Red comenzó en 2019, está vivo y pretendo seguir trabajando en él en un futuro.

### 3. OBJETIVOS

El objetivo de este proyecto es visibilizar y representar las emociones femeninas mediante el uso de las poses, la mirada, la luz y el efecto estético que nos brinda de la película fotográfica. Al representar tanto el proceso de conectar con tus emociones como el de la intuición creo que se da una perspectiva de poder personal, en este caso hacia las mujeres, que en muchos casos está adormecida a causa del pasado y de la sociedad actual en la que vivimos. Con este proyecto quiero Este trabajo aporta una aportar mi visión personal sobre el valor que tiene el poder de decisión de una mujer y su visibilización en una actitud

---

<sup>3</sup> Vicente Viqueira J. La Psicología Contemporánea. Herni Bergson.

<sup>4</sup> Hausman, Carl R. “Bergson, Peirce, and Reflective Intuition.” *Process Studies*, vol. 28, no. 3/4, 1999, pp. 289–300. *JSTOR*, [www.jstor.org/stable/44789316](http://www.jstor.org/stable/44789316).

de vida que se visibilice esta actitud ante la vida. En un mundo ideal no tendríamos que tratar de representar este concepto, por eso creo que es necesario.

Considero que de forma general y en cualquier área de trabajo o sector laboral hoy en día aún la mujer continua no teniendo el reconocimiento que le tocaría y creo que esto viene desde las raíces de nuestras que hay que sanar. Se citan a continuación algunos ejemplos de mujeres reconocidas que en la historia se vieron silenciadas y algún ejemplo de la sociedad de nuestros días.

Por lo que, los objetivos del trabajo son los objetivos de este proyecto son:

- Trabajar sobre los procesos intuitivos humanos
- Representar los procesos intuitivos femeninos
- Validar las emociones femeninas
- Ofrecer una perspectiva feminista mediante el retrato.
- Dar difusión y visibilidad al proyecto (Tres retratos de Into The Red ya han formado parte de Photoalicante 2020. *De la percepción a la identidad.* )

## **4. ESTADO DE LA CUESTIÓN**

### **4.1 Sobre la importancia de la validación de las emociones femeninas.**

En nuestra sociedad, la tendencia a estigmatizar o incluso desacreditar a una mujer por sus emociones, es un claro ejemplo de cómo el machismo y el patriarcado (de forma muy sutil), insisten en que la mujer siempre dude constantemente de sus ideas, de sus acciones y emociones. En ciencia por ejemplo, existe el llamado *Efecto Matilda*, un prejuicio en contra de reconocer los logros de las mujeres científicas, cuyo trabajo a menudo se atribuye a sus colegas masculinos. Este fenómeno fue descrito por primera vez por la sufragista y abolicionista Matilda Joslyn Gage en su ensayo, «La mujer como inventora»<sup>5</sup>.

---

<sup>5</sup> Gage, M. (1883). La Mujer Como Inventora. *The North American Review*, 136(318).

En 1903, Marie Curie (1867-1934) fue incluida en el Premio Nobel de Física solo por la insistencia de un miembro del Comité del Premio Nobel que abogaba por las mujeres científicas, el matemático sueco Magnus Goesta Mittag-Leffler, y por sus compañero laureado y esposo, Pierre Curie. Marie fue la primera mujer en recibir un Premio Nobel. Nunca fue admitida en la Academia Francesa de Ciencias; una estudiante suya, Marguerite Perey, sería la primera mujer admitida, en 1962.

Estas estigmatizaciones o comportamientos suelen dejar una herencia que se almacena en nuestro subconsciente generación tras generación y siendo uno de los motivos por los que la mujer tiende a reprimir y a ignorar su intuición. Ya sea por supervivencia o por simple adaptación.

La historia nos deja mujeres a las que se las ha ignorado o desacreditado primero por ser mujeres, usando incluso sus emociones en contra de ellas, o simplemente por expresar lo que sentían y cómo se sentían. En concreto, la mayoría de mujeres artistas que conocemos, no las conocemos únicamente por su obra, primero se las reconoce por una vida atormentada, como por ejemplo F. Khalo o por otros motivos no relacionados con su obra en primer lugar<sup>6</sup>.

A la pregunta de si habían existido grandes mujeres artistas, Nochlin contestaba que, si no habían existido equivalentes femeninos de Pollock, Picasso o Miguel Ángel, no es porque las mujeres carezcan de talento artístico, si no porque a lo largo de la historia un conjunto de factores, sociales e institucionales han impedido que ese talento se desarrolle de forma libre. (Creación artística y mujeres: Recuperar la memoria. escrito por Cao L.F. Marián, 2000)

Dado que las voces de las mujeres han sido omitidas del diálogo cultural y el arte femenino o bien borrado o bien marginado, hay millares de aspectos de la experiencia femenina que siguen estando absolutamente ausentes. Hasta que haya igualdad en el mundo no habrá igualdad en el arte. (Juddy Chicago, entrevista para la revista S Moda.<sup>7</sup>)

---

<sup>6</sup> Cao L.F. Marián, 2000. *Creación artística y mujeres: Recuperar la memoria*. 2000.

<sup>7</sup> Judy Chicago artista y educadora de Chicago, 20 de julio de 1939. Conocida por la instalación de arte colaborativo que examinan el papel de las mujeres en la historia y cultura. El trabajo más conocido de Chicago es *The Dinner Party Dinner Party* que celebra los logros de las mujeres a lo largo de la historia y es ampliamente considerada como la primera obra de arte épica feminista.

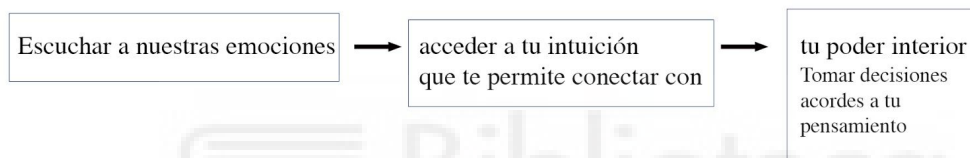
## 4.2 Color y luz

En este proyecto la luz roja se establece como representación del momento específico de tomar conciencia de tus emociones para conectar con tu intuición y encontrar el poder personal. Para la aproximación a una primera mirada sobre el proyecto hemos establecido el siguiente esquema

"The intuitive mind is a sacred gift and the rational mind is a faithful servant.  
We have created a society that honors the servant and has forgotten the gift."  
- Albert Einstein

"La mente intuitiva es un regalo sagrado y la mente racional es un servidor fiel.  
Hemos creado una sociedad que honra al servidor y ha olvidado el regalo".  
- Albert Einstein

Las emociones nos dan pistas para  
escuchar a nuestra verdadera voz interior (la intuición).



Los colores son un lenguaje universal y que conectan directamente con la psicología de las personas transmitiendo mensajes<sup>8</sup>. La luz y el color son ondas en constante vibración son un tipo de energía que se manifiestan en forma color en el espectro visible



Figura 1. Frame de una entrevista a Vittorio Storaro "El rojo es el color de nuestra conciencia"

<sup>8</sup> Extraído una entrevista a Vittorio Storaro sobre dirección fotografía. [Cinematography: The Language of Colour](#). de Cookie Optics TV.

“ Isaac Newton, físico inglés, descompuso la luz blanca en un prisma para generar los colores fundamentales. Como consecuencia del descubrimiento del espectro de colores, Newton plantea por primera vez la posibilidad que la luz está compuesta de partículas y así generó la *Teoría corpuscular de la luz*. Newton nos diría que el color se encuentra en la luz y no en los objetos sino más bien vemos color por la propiedad de algunos objetos de absorber o rechazar la luz.”<sup>9</sup>

Tanto los ojos como los oídos perciben ondas de energía. Todos los colores tienen su frecuencia energética que visualmente se manifiesta en todo el espectro. Lo interesante de la luz roja en nuestro proyecto es cuando se posa sobre alguien o algún objeto, pasa a un plano visible y perceptible por el ojo humano<sup>10</sup>. Esa energía está ahí y solo hay que hacerla visible. Dicho proceso guarda relación con nuestra propuesta expresiva y en el proceso del reconocimiento intuitivo de los valores estéticos propuesto por el color.

El color que utilizamos es el rojo que generalmente se identifica con la conciencia y conecta con las emociones. Resulta vital hacer referencia también al color como referencia histórica de un elemento vital como la sangre. La sangre es roja, es un color que llama nuestra atención, nos avisa, es muy visual para detectar una emergencia a tiempo, para que no pase desapercibida, para poner en marcha una acción. La intuición también es importante que esté marcada visualmente para transmitir el mensaje, por lo que la única forma de acceder a nuestra intuición en el campo fotográfico es confiando en lo invisible.

#### **4.3 Fotografía analógica como recurso estético y de concepto**

El uso del formato analógico en este proyecto tiene un sentido tanto estético como conceptual. En los últimos años he experimentado con la fotografía analógica y resulta un medio interesante y pausado a diferencia que un proceso digital. Hoy en día vivimos conectados en un mundo digitalizado, en el que todo va muy rápido y en el que damos por hecho el proceso fotográfico instantáneo ya que surge de un *click* e inmediatamente vemos el resultado en una pantalla.

---

<sup>9</sup> Acuña, L. O. Newton y Maxwell: la contraposición corpúsculos-onda. *CoRiS*, 87.

<sup>10</sup> Esto ocurre por el cambio de densidad por el que la luz pasa, me centro en la parte estética o visual

Resulta curioso como, por ejemplo, se establece un proceso instintivo del acto fotográfico en un smartphone en la calle por ejemplo. Sin embargo se pierde una parte importante que es el hecho de pensar, digerir y disfrutar de lo orgánico de una foto en formato analógico o con película fotográfica. El *punctum*<sup>11</sup> en las imágenes obtenidas, se encuentra en la mirada quienes aparecen en los retratos y en la luz. Hay un lenguaje que se puede percibir.

Para este trabajo entendemos que el formato analógico<sup>12</sup> es el más estimulante ya que transcurría de manera muy precisa para transmitir la idea por dos motivos:

Por un lado el acabado final, su look y por otro por el proceso analógico en sí que nos conduce a un tránsito más lento en un medio en que el acto de captura es casi un acto meditativo, por lo que creemos funciona muy bien con lo que se establece como premisa del trabajo .

La intuición es una energía muy potente que hace de catalizador para desvelar o mostrar, hacer algo visible, como ocurre en el revelado fotográfico. Durante los últimos dos años me he interesado por la psicología, la condición humana, y la investigación de nuestro yo interior. Cuando tenemos momentos de *eureka*, o se nos ocurre la idea sobre un problema lo que ocurre es información que nos llega, vemos y comprendemos. El hecho de comprender algo tiene mucha relación con el proceso fotográfico analógico.

Una analogía puede ser una película fotográfica, que contiene el potencial de un forma que solo aparecerá cuando la película se sumerja en la solución que la revele. La forma

---

<sup>11</sup> El *punctum* de una fotografía es ese azar que en ella me despunta, surge de la escena como una flecha que viene a clavarse y despierta mis sentimientos. Puede llenar toda la foto aunque generalmente es un detalle que deviene de algo íntimo y a menudo innombrable. R.Barthes. Camera Lucida 1980.

<sup>12</sup> La película fotográfica es una superficie transparente, en la mayoría de los casos flexible, compuesta en su inicio de celuloide, pero en la actualidad de, [acetato de celulosa](#) u otros [plásticos](#) como el poliéster, recubierta de una delgada capa de [emulsión fotográfica](#), formada por gelatina en la que se introduce una sustancia sensible a la [luz](#).

naciente se manifiesta como una consecuencia de la condición favorable de la intencionalidad, que es una función de la voluntad y de la elección. <sup>13</sup> (Dr Hawkins, 2019)

## 5. METODOLOGÍA Y RESULTADOS

### 5.1 Conceptos y referencias principales.

Las referencias tanto conceptuales como visuales vienen de varios artistas, en este apartado haré referencia al más importante de cada tipo, en el anexo 3 nos extenderemos en otros artistas también muy importantes para este proyecto.

La inspiración principal en este proyecto, partió de la música y de los libros que surgieron sobre metafísica y psicología. Al analizarlos la conexión era evidente los diferentes artistas musicales y visuales tienen en común que en sus canciones y obras tratan temas identitarios y existenciales, sobre las emociones y lo invisible.

La música sirvió como elemento inspirador a la hora de abordar el proceso fotográfico. Los artistas usan experiencias o inquietudes que repercuten en el proceso creativo, los cuales nos sirven de archivo para proyectos futuros

La experimentación con el color rojo, resulta de la canción de James Blake, Into The Red<sup>14</sup> de su álbum *Assume Form*, en el que habla de su relación con el estado mental por el que transita. En este caso, cómo vive y transita la depresión. Cuando comienza a mejorar, valora cierto aspectos de la vida que antes era incapaz de poder apreciar. Esto se puede considerar una especie de alquimia mental o transformación personal. También cuenta cómo sus relaciones más cercanas, en concreto con su pareja, responde y le apoya en este proceso mental por el que pasa Blake descrito en la letra:

---

<sup>13</sup> Yo Realidad y Subjetividad, Dr David R. Hawkins pág 256. Interesante metáfora del proceso mental de comprender un concepto o idea con el de revelar una imagen en película fotográfica.

<sup>14</sup> Canción de Blake J. Álbum *Assume Form*. (2019)

*The list of things I could live without  
Grows longer as I move everything around  
Behind all the furniture  
Pointed towards her  
To keep her in my sights  
To keep her in my life  
(...)  
Anything for herself  
But for me she goes way in, way in  
Way into the red<sup>15</sup>*

En la canción explica la respuesta que su pareja tiene y como le acompaña en su paso por la depresión. De alguna forma me sugiere que gracias a que ella es una persona fuerte mentalmente y desde una posición saludable, logró hacer de apoyo a Blake saliendo ella ilesa emocionalmente (o al menos esta es mi interpretación). Blake hace una metáfora con los números rojos en la cuenta bancaria y la implicación emocional de su pareja al ayudarlo. Entrar en el rojo para conectar y comprender a la otra persona y poder ayudarlo.

Esta interpretación que es necesaria para desarrollar de manera creativa lo que intentamos transmitir en nuestras fotografías ha sido llevada a la parte personal e individual para sintonizar o conectar con los aspectos más intuitivos y aplicarlos personalmente como elemento de ayuda mediante la introspección y el conocimiento personal. Podríamos significarlo como una vuelta a lo introspectivo volver al ser y estar en el presente, tomando las decisiones y tomando como referencia todos los procesos contextuales.

---

<sup>15</sup> Traducción Into The Red

La lista de cosas que podría vivir sin,  
Crece más a medida que muevo todo,  
Detrás de todos los muebles.  
Apuntado hacia ella,  
Para mantenerla en mi mira,  
Para mantenerla en mi vida,  
(...)  
Cualquier cosa para ella,  
Pero para mí ella entra y entra,  
Camino hacia el rojo.

## 6.REFERENTES

### Carlota Guerrero

Elijo como referente a esta artista que conozco de hace varios años y he visto su progresión. Me interesa la forma performativa de representar a la mujer y el uso del formato analógico.

Fotógrafa y directora de arte de Barcelona. Combina proyectos personales con trabajos para cantantes y artistas en general. Realizó la dirección de arte de Solange (en el anexo 3) y Combina proyectos personales de temática feminista y racial [-Carlota Guerrero](#)



Figura 2 Frame videoclip Solange, [Almeda](#), 2019



*Figura 3 Las artistas Chloe Halle para la firma Balmain, 2020*



*Figura 4 Frame videoclip de Solange, [Way to The Show](#), 2019*

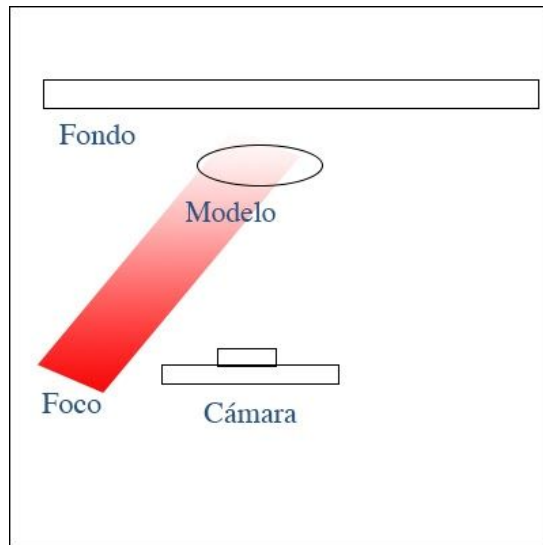
## 7. PROCESO Y DESARROLLO TÉCNICO

El trabajo está realizado íntegramente en formato analógico y revelando los carretes en dos laboratorios de Valencia.

Las fotos están tomadas en diferentes días y situaciones. En exterior y con un fondo neutro blanco, trabajando en velocidades medias/bajas (1/60 o 1/125 dependiendo de la situación). Uso de trípode en algunos de los retratos y para todos los autorretratos. En concreto *la figura 5* está realizada en una situación de luz de atardecer, objetivo 90 mm y en medio formato con película tipo 120. Foco LED con gelatina roja está colocado frontalmente por debajo de la altura de los ojos y con cierta angulación cenital. Ver esquema a continuación.



*Figura 5 Retrato de Into The Red*



*Esquema de luces 1*

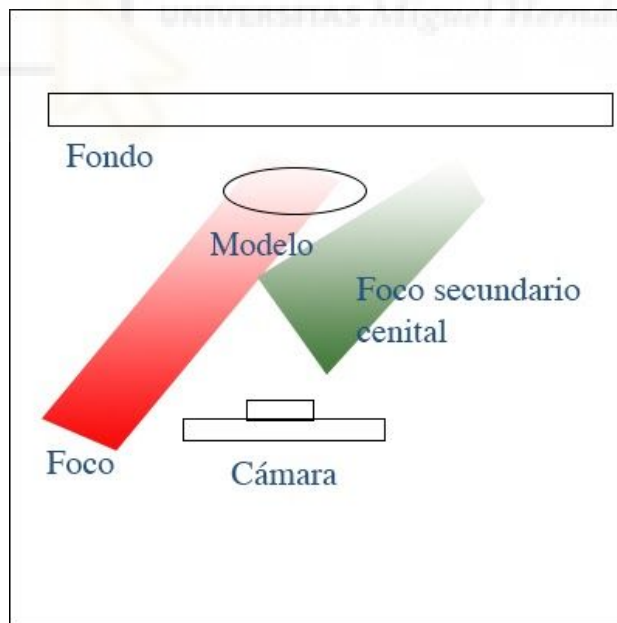
El fondo tenía que ser neutro ya que era interesante a que se apreciara el color del foco reflejando sobre el fondo blanco y sobre el rostro de la modelo. Los tonos son saturados pero con el toque suavizado de la película fotográfica.

El resto de retratos siguen un esquema similar, con los mismos elementos, variando la posición de la cámara y la angulación del foco.

Hay algunas fotos que incluyen una luz secundaria de otro color de relleno y un fondo distinto (ver esquema 2).



*Retrato Into The Red*



*Esquema de luces 2*

## 7.1 Material utilizado

- Cámara Fujica GW690 de medio formato, negativos de 6x9.
- Película fotográfica 120 y 35mm (Kodak portra 400 y portra 800)
- Minolta x700 objetivo 28mm 2,8 (para algunos retratos en 35mm)
- Filtro Tiffen ½ black pro mist de densidad neutra para suavizar la imagen, conseguir efecto dreamy o controlar las altas luces.
- Flash con gel rojo
- Foco led
- Gelatinas de colores

## 7.2 Algunas especificaciones

Trabajar en analógico conlleva ciertas diferencias con el trabajo digital, comparten características de lentes, distancias focales etc, pero a la hora de medir la luz y trabajar con ella requiere más complejidades . A partir del estudio y la investigación sobre fotografía analógica y hemos profundizado y aprendido a medir la luz con otras características , qué tipo de película utilizar y qué formato. Una vez conocida la práctica para uso correcto, experimentamos con las velocidades y forzado de películas.

La mayoría de fotos están realizadas en condiciones de luz baja, tonos neutros e intentando acentuar la luz del foco. Los retratos tienen un acabado final suave pero con los tonos rojos marcados, las que tienen menos luz, algunas fotos tienen *forzado*, con un paso o dos por encima para obtener el acabado estético que se buscaba.

Para medir la luz o recrear la exposición, recurrimos al fotómetro de una cámara digital (Canon 6d) para previsualizar la situación de luz y colocar los parámetros en la cámara analógica antes de disparar. En otros retratos lo realizamos directamente con un fotómetro de mano.

En los retratos realizados , hemos encontrado bastante comodidad a la hora de trabajar, aún teniendo en cuenta que el proceso es muy distinto al que acostumbramos utilizar en forma digital. El factor sorpresa de no saber exactamente la foto que vas a obtener ha

hecho que la experiencia resulte interesante y estimulante. Por otro lado, los autorretratos (ejemplo figura 7), han sido realizados durante el periodo de cuarentena con un *release cable* o cable disparador, ya que la cámara de medio formato con la que realizamos el trabajo no tiene temporizador. La tarea de prever la foto, medir, enfocar y disparar estando tú como modelo en cuadro y transmitiendo la idea que quieres, ha sido también una experiencia más compleja pero muy enriquecedora.



Figura 7

Autoretrato Into The Red

Como software de edición para algunas pequeñas correcciones en el color o en la composición he utilizado Lightroom CC, en casos puntuales Photoshop e InDesign para el zine.

### **Intervención en la fotografía con texto**

Este proceso fotográfico nos ha llevado también a un espacio de expresión plástica mediante algunas frases para añadir algo de narración. Duane Michals fotógrafo estadounidense<sup>16</sup>. Su obra fotográfica destacó en los años setenta por sus secuencias y la incorporación de textos como elementos de las fotos. Se le considera uno de los principales

---

<sup>16</sup> Durante la búsqueda de fotógrafos contemporáneos que incluyen narración en su obra encontré a Duane Michals. Valoro mucho haber conocido su obra.

representantes de la fotografía conceptual y filosófica. Incluir a Michals como referente resulta importante ya que propone un método de narración muy personal.

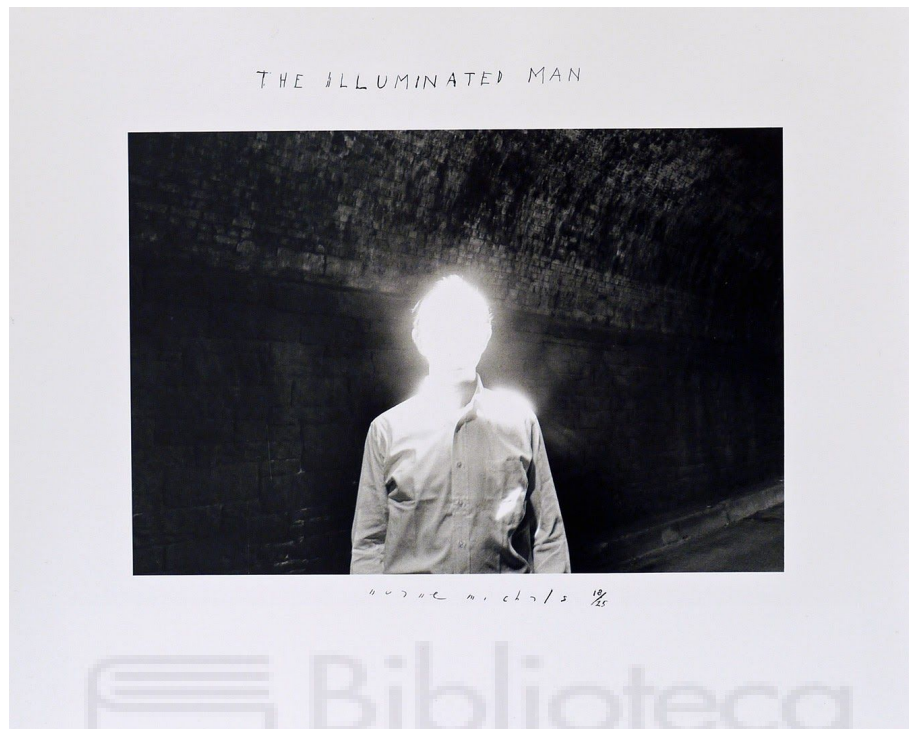


Figura 8 *Illuminated Man*, 1968



Figura 9 *Heisenberg's Magic Mirror of Uncertainty*. 1998.

El motivo de añadir frases es ayudar a comprender el mensaje estéticamente resultan muy orgánicas y entendimos que interpretaban muy bien el objetivo del trabajo. Las fotografías impresas fueron expuestas en Photoalicante 2020. Dentro de lo conceptual y la libre interpretación, estas frases orientan y ayudan a transmitir el mensaje. (Tres de las frases que aparecen en tres retratos de Into The Red)

*Your emotions are valid.*

*Intuition is your superpower.*

*I heal, I am coming home.*<sup>17</sup>

## **5. Conclusiones**

Into the red resulta un espacio personal revelador un. Personalmente y académicamente considero que he desarrollado y he descubierto entradas a caminos que me gustaría explorar más a fondo en el futuro. Los objetivos que planteaba para el proyecto eran: representar a la intuición. En este sentido, considero que mediante las referencias estéticas me han ayudado a llevar a cabo este trabajo, donde he ahondado en el significado de la luz como herramienta para transmitir el mensaje y sentido a la propuesta. Conocer los esquemas de iluminación básicos, los tipos de luces, focos y los tipos de planos ha ayudado a la hora de plantear el retrato. La elección del foco Led como fuente de luz continua ha permitido elegir exactamente hacia dónde se dirige la luz para usarlo como recurso expresivo.

La validación de las emociones femeninas ha de ser una consecuencia dentro de la perspectiva feminista,. El resultado es más que satisfactorio, lo aprendido hasta ahora establece un punto de partida en el cual fijar las bases de un futuro desarrollo. Tanto el mensaje, como la estética buscada marcan un camino en el que construir las bases de un futuro como fotógrafa profesional.

---

<sup>17</sup> Traducción: *Tus emociones son válidas. La intuición es tu superpoder. Me curo, vuelvo a casa.*

## 8. BIBLIOGRAFÍA

### Libros y artículos.

#### Fotografía

- Barthes Roland, (1980). *Camera Lucida, Reflections on Photography*. Hill and Wang
- Eggleston William, (2006). *Portraits*. National Portrait Gallery
- Jones B. L. (2014) *Storyteller: the Photographs of Duane Michals* Prestel
- Maxime Lorient T. (2016) *Peter Lindbergh. A Different Vision On Fashion Photography*. Taschen, 2020
- Sargent A. (2019) *The New Black Vanguard: Photography between Art and Fashion* Aperture, 2019
- Mitchell T. (2019) *I Can Make You Feel Good* Prestel, 2020
- Smith Z. (2018) *Deana Lawson: An Aperture Monograph* Aperture, 2018
- Malkiewicz K. (1992). *Film Lighting. Talks with Cinematographers and Gaffers*. Prentice Hall & IBD, 1986
- Hido T. (2016) *Intimate Distance: Twenty-Five Years of Photographs, A Chronological Album*. Aperture, 2016.
- Cañameras A. *Reasonable Blood* Terranova, 2019.

#### Bibliografía complementaria

- Dr. Hawkins D. R. (2019). *Yo Realidad y Subjetividad, Dr Hawkins* El Grano De Mostaza.
- Hooks B, *All About Love* (2001). William Morrow Paperbacks.
- Pinkola Estés, C. Dra (1996). *Women who Run with the Wolves*. The Random House.
- J. Cameron. *The Artist's Way* (1992). Penguin Usa.

- Morter S. Dra. *Los Códigos Energéticos*. (2019) Gaia Books.
- Goleman, D. (1997). *Inteligencia emocional*. Barcelona: Kairós.
- Ferrero, C. T. (2014). El poder del arte y la escritura en la construcción de la subjetividad femenina. In *Oriente y occidente: la construcción de la subjetividad femenina* (pp. 181-190). Universidad de La Rioja.
- Punset E. *Sobre nuestra visión inconsciente intuición y emociones*.  
Entrevista en el programa Redes. Disponible aquí [https://youtu.be/FAZvXE1Qf\\_Y](https://youtu.be/FAZvXE1Qf_Y)
- Cao L.F. Marián. *Creación artística y mujeres: Recuperar la memoria*. Narcea, 2000
- Johari H. *Los Chakras: Centros Energéticos de la Transformación*. Destiny Books, 1995

## ANEXOS

### Anexo 1

*Into The Red*





Into The Red



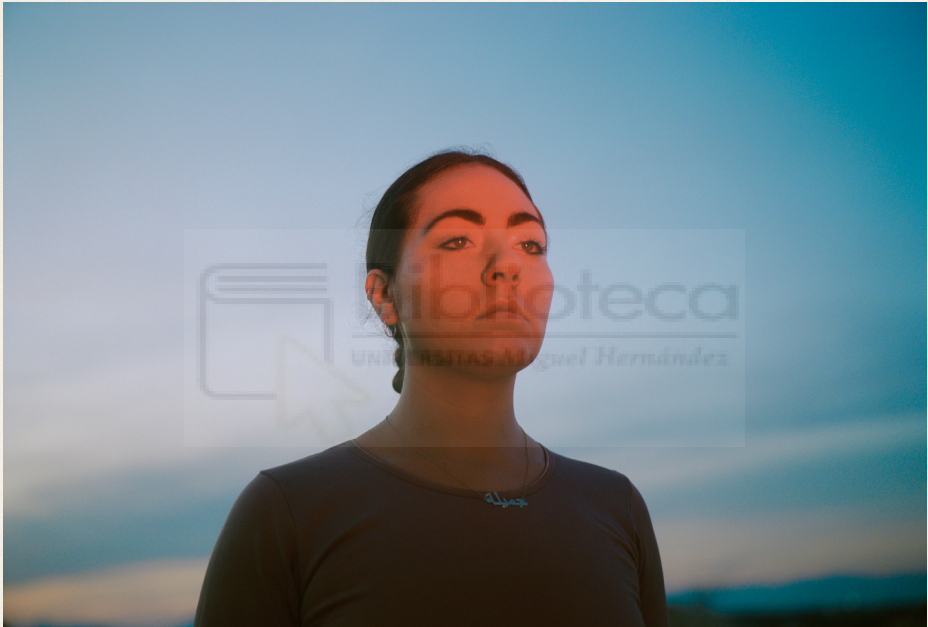
Into The Red is a photographic project that seeks to represent human intuition.  
Self-knowledge and introspection as tools to connect our inner voice.  
Specifically, the project will focus on the validation of female emotions to  
empower us. Being Into The Red means to connect.





*your emotions are valid*

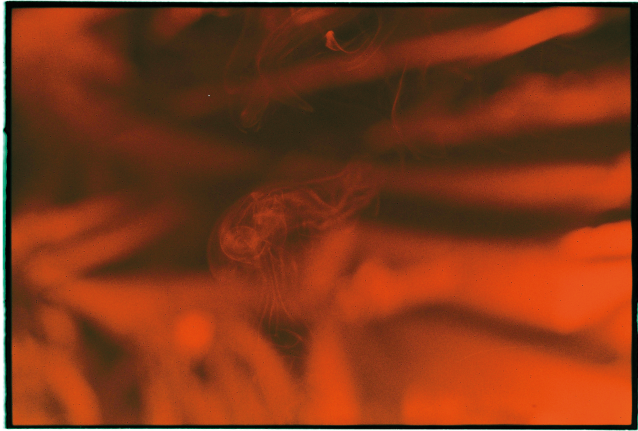








*the light, the light, the light*

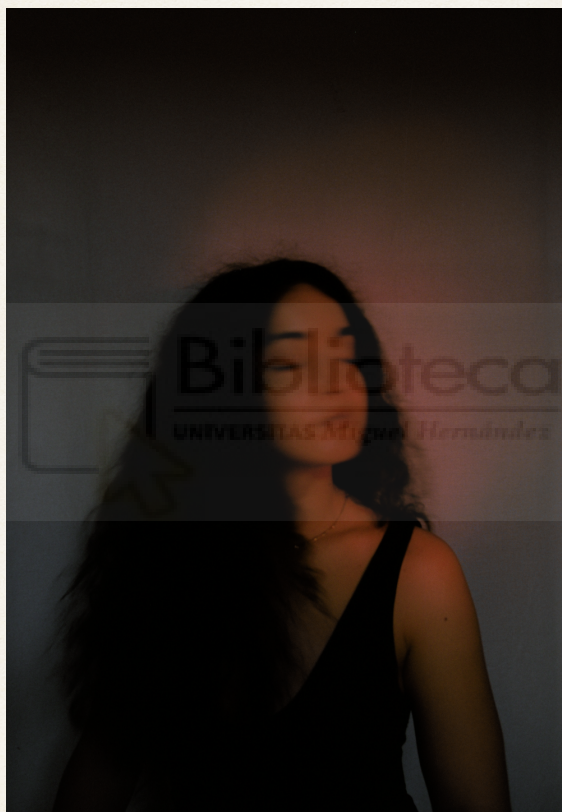


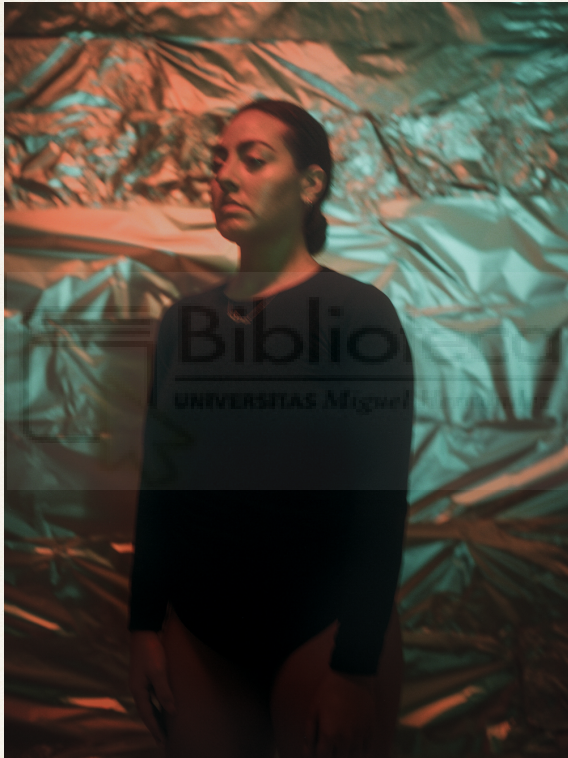
Biblioteca  
UNIVERSITAS Miguel Hernández

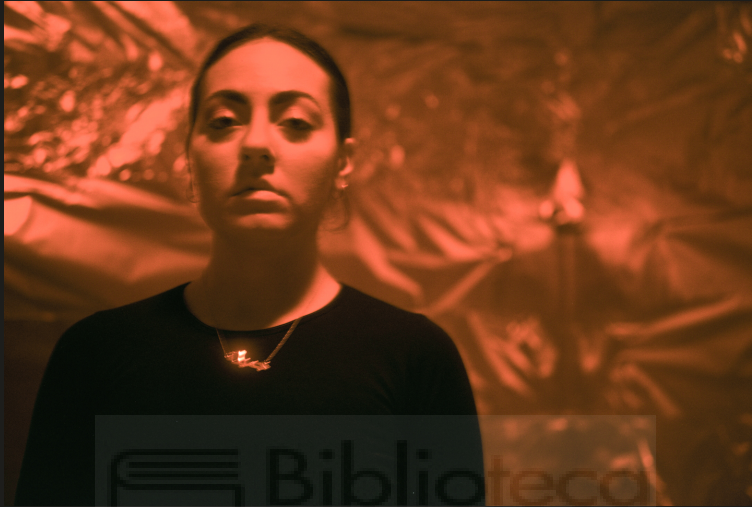


*practice introspection*

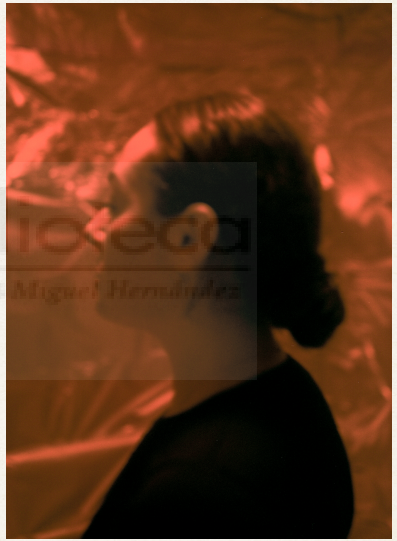
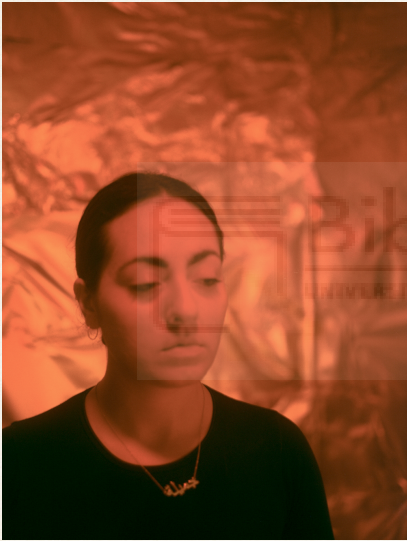
Biblioteca  
UNIVERSITAS Miguel Hernández







*trust  
your inner voice*

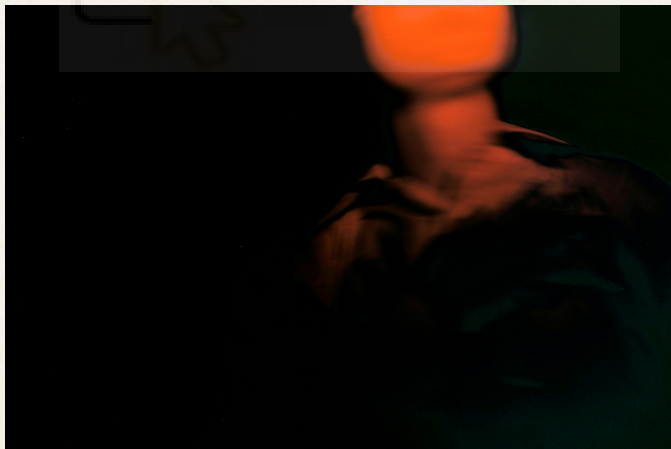


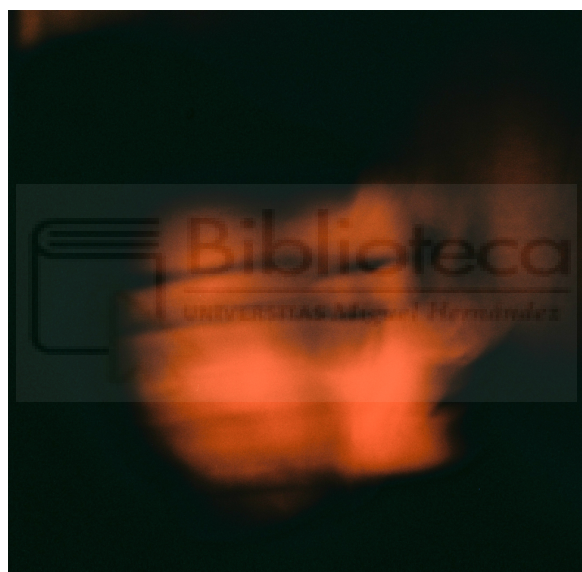


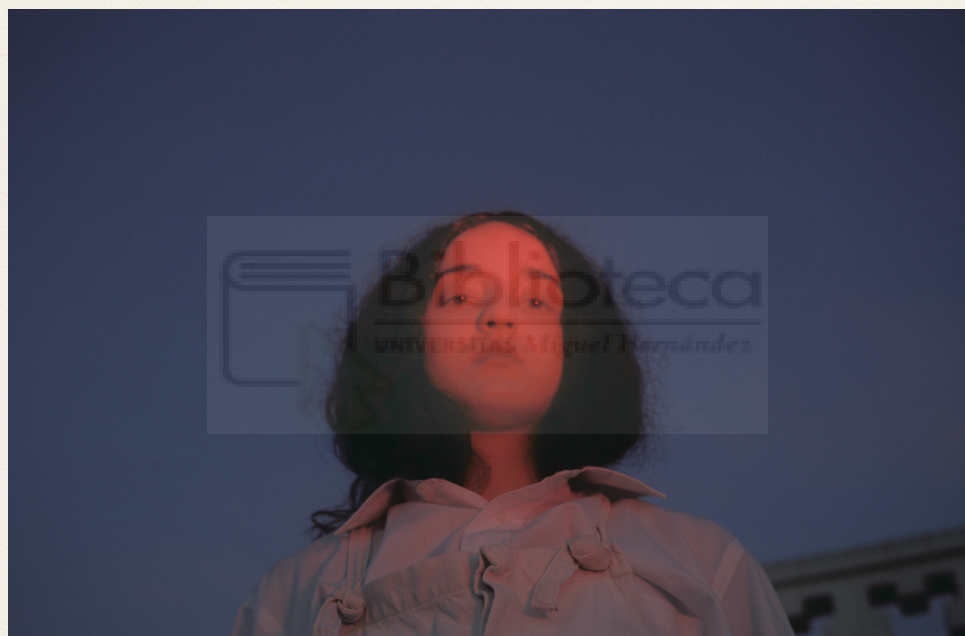
I am back home

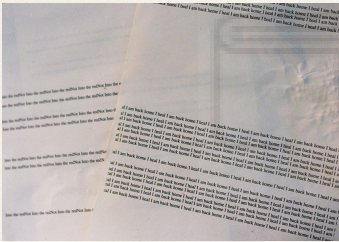


**DIBIOTECA**  
UNIVERSITAS Miguel Hernández









You'll heal because  
you love to.

Into The Red \_ 2020

I heal I am back home



## Anexo 2

El proyecto está pensado para seguir recopilando imágenes y crear una impresión, ya sea un zine o un pequeño fotolibro. Con esto buscaremos que de forma física se aprecien las imágenes de forma más orgánica. Un papel poroso mate, sería una buena opción para libro de 20 páginas con un tamaño de 20x24 cm.

### Idea impresión



### Anexo 3

#### Referencias complementarias

Artistas referentes visuales y conceptuales que han inspirado el trabajo y Las referencias seleccionadas confluyen en identidad, performance y representación de la persona o grupo social.

#### Kelsey Lu

Kelsey McJunkins, (1991) conocida profesionalmente como Kelsey Lu, es una cantante y violonchelista estadounidense de Los Ángeles, California.

Letra Pushing Against the Wind - Kelsey Lu

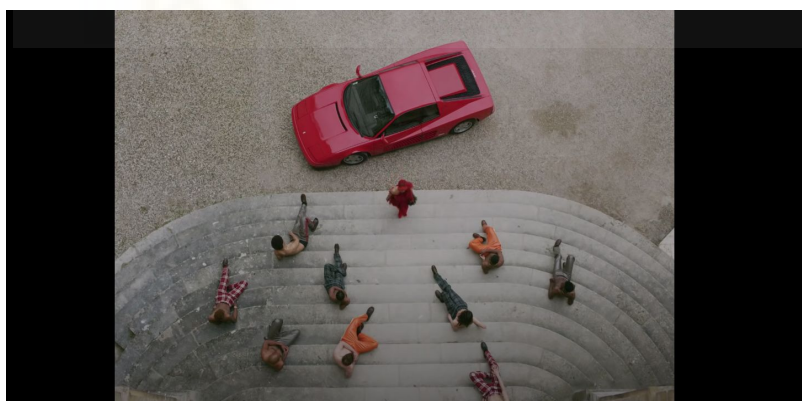
On the inside, power shows

The beam and a light have always glowed

I'm pushing against the wind I see

From the outside, I barely know

On the inside, power shows<sup>18</sup>



Frame del [Foreign Car](#), Kelsey Lu, 2019  
dirigido por Vincent Haycock<sup>19</sup>

---

<sup>18</sup> Traducción: *En el interior, el poder muestra  
El rayo y una luz siempre han brillado,  
Estoy empujando contra el viento que veo,  
Desde afuera, apenas sé,  
En el interior, el poder se muestra,*

<sup>19</sup> <https://www.vincenthaycock.com/>



Frame del videoclip [I'm not in love](#), Kelsey Lu, 2019  
dirigido por Vincent Haycoc

## **Solange**

Solange Knowles (1986), conocida como Solange, es una cantante, compositora, actriz, modelo, DJ y empresaria estadounidense. Es también una activista en contra de la segregación racial denunciando la brutalidad policial en Estados Unidos contra la población negra. Houston, Texas.

Solange me ha inspirado bastante, con el disco *Seat at the Table* y el posterior *When I Get Home*. Un [album visual](#) de hip hop y jazz cósmico que trata temas de reencontrarse con uno mismo, comprensión de la vida y uso de mantras, repeticiones de frases para , me parece una auténtica maravilla de proyecto. La dirección de arte tanto la de este proyecto como del anterior, está dirigida por Carlota Guerrero, esta artista aparece en el anexo 2 de referencias visuales.

Letra Things I Imagined - Solange, 2019

*Saw things I imagined*

*I saw things I imagined*

*I saw things I imagined*

*I saw things I imagined*



Frame del album visual *When I Get Home* (Director's cut), 2019 I'm a Witness - Solange, 2019

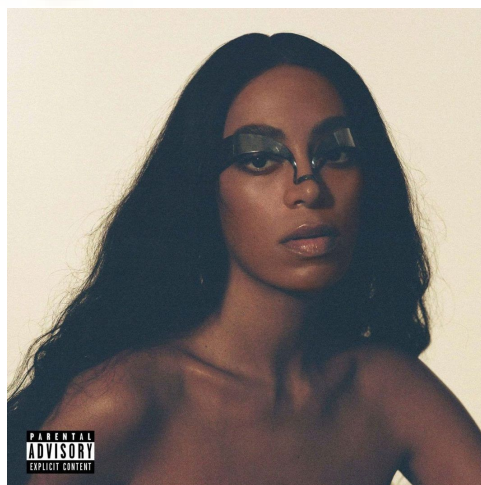
[Refrain]

And I won't stop 'til I get it right

Good night<sup>20</sup>

[Chorus]

Takin' on the, takin' on the light



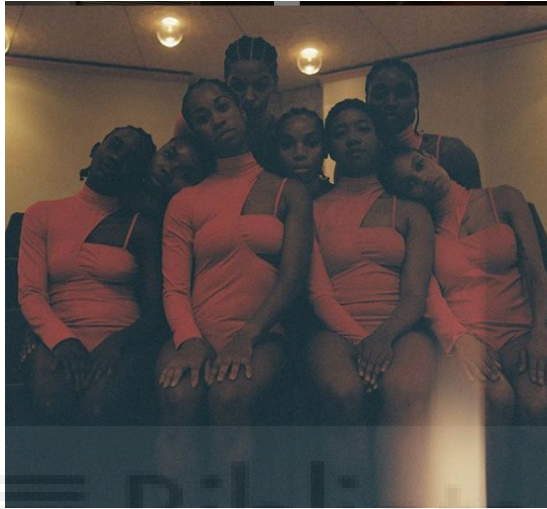
Portada del disco por Max Hirschberger para Solange, *When I Get Home*, 2019

---

<sup>20</sup> Traducción *Y no me detendré hasta que lo haga bien. Buenas noches. Tomando la luz, tomando la luz.*

## Cary Fagan

[Cary Fagan](#) fotógrafo y escritor estadounidense, trabaja con artistas, en concreto Solange y ha realizado gran parte de las fotos de videoclips y directos. Combina con proyectos personales temática racial y sobre la conciencia humana.



Cary Fagan. Behind the Scenes de *Reflections on Witness*, 2019



Foto del rodaje de *When I Get Home*, 2019

## **Driely S.**

(Rio de Janeiro, 1989) utiliza cámaras digitales, medio formato, polaroids, ferrotipos o incluso su iPhone. Ella misma dice que la cámara que tengas en manos será la mejor para retratar lo que tienes delante. Lo importante es no dejar de hacer fotos. Sus padres tenían un servicio de alquiler de video en su garaje, ella creció soñando con ser directora de cine. Se mudó a NY y al poco tiempo fue consciente de que una fuerte barrera económica y de idioma le impedía avanzar en su objetivo. Para mejorar su inglés acudió a un instituto local y allí combinó las clases con lecciones de fotografía. Eso la llevó a documentar todo lo que estaba viviendo en una ciudad que le era ajena y que sentía que intentaba rechazarla.

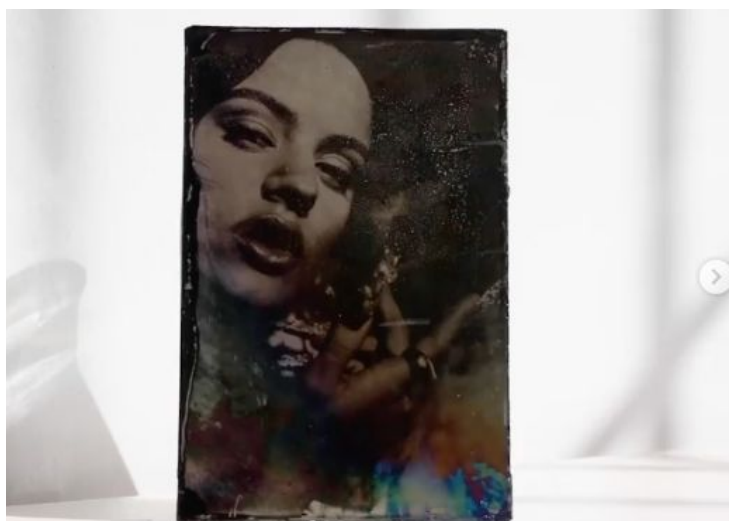


Driely S. *Theory of the Dérive*, 2019



Driely S. Foto a un ambrotipo para un documental de Billboard sobre Rosalía, 2020





Driely S. Ambrotipo para un documental de Billboard sobre Rosalía, 2020.

Esos inicios se mantienen en su estilo; en sus imágenes vemos un fragmento de su realidad. Todas sus tomas están bañadas de un halo de verdad indiscutible. Ha trabajado en campañas de moda, Balenciaga o Pyer Moss, retratos a músicos, Beyoncé, Pharrell Williams o Rosalía, también realiza trabajo documental en India, o Sudáfrica. El estilo de Driely es pura autenticidad, por lo que ella misma llama a sus imágenes *colección de recuerdos*.

### **Tyler Mitchell**

Uno de los [fotógrafos](#) afroamericanos más jóvenes en fotografiar para la portada de [Vogue en 2018](#). La bibliografía de este trabajo incluye dos de sus libros en los que mediante

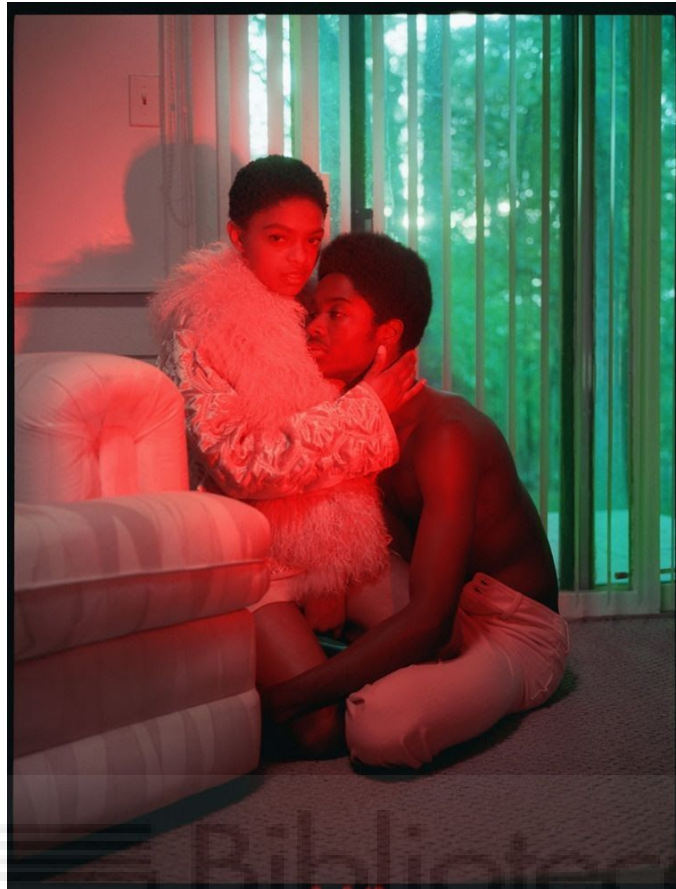
retratos de moda, proyectos personales y retratos de sus amigos a través de diferentes géneros, explora y documenta una nueva percepción de ser negro o *Blackness*. Creo que es importante aportar desde la propia perspectiva de fotógrafos afroamericanos, cada vez se va ampliando la presencia de fotógrafos y fotógrafas negras en los medios populares o revistas mainstream como Vogue.



Retrato de Beyoncé por Tyler Mitchell para Vogue, 2017

### **Petra Collins**

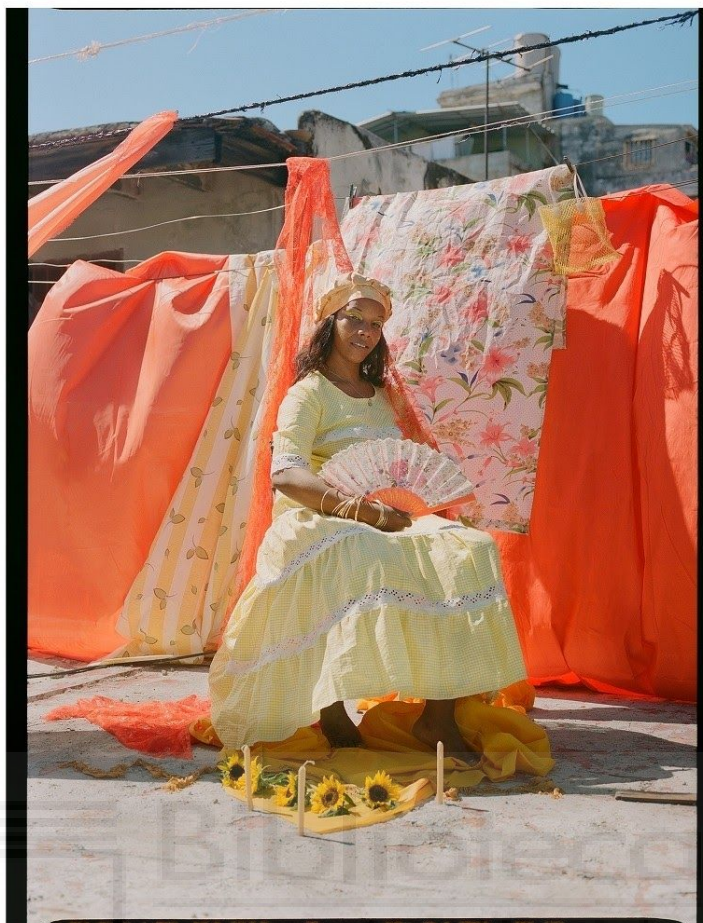
Fotógrafa canadiense contemporánea a Driely. Me parece interesante el uso de la luz. Especialmente este trabajo con luz roja y efecto *dreamy*. Refleja muy bien la carga psicológica en sus retratos. Fue la pionera en la estética que vemos en los últimos años sobre lo que se conoce de forma muy genérica *fotografía feminista*. Es recurrente en su trabajo la representación de la adolescencia y juventud actual.



Petra Collins. Selah Marley and Alton Mason para 10 Magazine, 2017

### **Camila Falquez**

Fotógrafa editorial y documental de Barcelona, su obra está cargada de representación de diferentes grupos sociales. En concreto este proyecto en el que viaja a la capital cubana para documentar a practicantes de la religión que, según la tradición, descienden de deidades llamadas Orishas. [The Orishas in Cuba](#). Elegí a esta fotógrafa tanto por la técnica como por el concepto. La representación de culturas poco representadas de forma documental con toque artístico.



Flor Yanet Suárez  
Oviedo.  
Hija de Ochún.

Camila Falquez. De *The Orishas in Cuba* para Sleek Magazine, 2019



Camila Falquez. De *The Orishas in Cuba* para *Sleek Magazine*, 2019